



การยางแห่งประเทศไทย  
Rubber Authority of Thailand

**สยามรัฐ**

Siam Rath  
Circulation: 900,000  
Ad Rate: 850

Section: First Section/บทความ - กระบวนทัศน์

วันที่: พุธ 26 กรกฎาคม 2566

ปีที่: 74

ฉบับที่: 25121

หน้า: 5(บน)

Col.Inch: 109.18 Ad Value: 92,803

PRValue (x3): 278,409

ศิลปิน: ชาว-ดำ

หัวข้อข่าว: จับตาเอลนีโญรุนแรงรอบใหม่เริ่มแล้วในปี 2566

# จับตาเอลนีโญรุนแรงรอบใหม่เริ่มแล้วในปี 2566 ...คาดสร้างความเสียหายต่อภาคเกษตรไทย



## ๑ ศูนย์วิจัยกสิกรรมไทย

ปรากฏการณ์เอลนีโญที่สร้างความร้อน และแห้งแล้งกว่าปกติได้เริ่มขึ้นแล้วในปี 2566 หลังจากที่ในช่วงราว 3 ปีก่อนหน้า ไทยเผชิญปรากฏการณ์ลานีญาที่มีสถานการณ์น้ำอยู่ในเกณฑ์ดี โดยล่าสุดในเดือน ก.ค.2566 องค์การบริหารมหาสมุทรและชั้นบรรยากาศแห่งชาติสหรัฐอเมริกา (NOAA) พยากรณ์ว่า ขณะนี้อากาศเกิดเอลนีโญมีเพิ่มขึ้นและยกระดับการเตือนภัยเป็น El Nino Advisory แล้ว โดยมีความน่าจะเป็นที่จะเกิดเอลนีโญทะลุร้อยละ 90 ส่งผลกระทบลากยาวถึงอย่างน้อยในเดือนมี.ค. 2567 ซึ่งจะมีสัญญาณความร้อนและแห้งแล้งชัดเจนมากขึ้นตั้งแต่ในเดือนต.ค.2566 ส่งผลต่อปริมาณน้ำในเขื่อนและน้ำฝนที่อาจลดลง

ทั้งนี้ สถานการณ์น้ำในอ่างเก็บน้ำขนาดใหญ่ ปัจจุบันมีปริมาณน้ำกักเก็บในอ่างเก็บน้ำทั่วประเทศที่ร้อยละ 50

ถือว่าอยู่ในเกณฑ์น้ำน้อย โดยพื้นที่ที่น้ำแห้งที่สุดคือ ภาคกลางที่มีปริมาณน้ำกักเก็บในอ่างเก็บน้ำเพียงร้อยละ 19 ซึ่งอยู่ในเกณฑ์น้ำน้อยวิกฤติ รวมถึงพื้นที่ที่อยู่ในเกณฑ์น้ำน้อยคือ ภาคตะวันออก ภาคเหนือ และภาคตะวันออกเฉียงเหนือ ที่น้ำเป็นห่วงเช่นกัน นอกจากนี้ หากพิจารณาในแง่ของปริมาณน้ำฝน พบว่าในช่วงวันที่ 1 ม.ค.-16 ก.ค.2566 ปริมาณฝนสะสมเฉลี่ยทั่วประเทศลดลงร้อยละ 41 เมื่อเทียบกับช่วงเวลาเดียวกันของปีก่อนอย่างไรก็ดีสถานการณ์ภาพรวมน้ำในเขื่อนและปริมาณน้ำฝนในปี 2566 ยังคงสูงกว่าปี 2558 ที่เกิดภัยแล้งรุนแรง

ผลกระทบของเอลนีโญในปี 2566 ที่มีต่อภาคเกษตรไทย ศูนย์วิจัยกสิกรรมไทย คาดว่าเอลนีโญที่คาดว่าจะเกิดขึ้นในช่วงครึ่งหลังของปี 2566 อาจสร้างความเสียหายต่อพืชเกษตรสำคัญของไทยที่จะมีผลผลิตทยอยออกสู่ตลาดจำนวนมากในช่วงนี้ ประกอบด้วยข้าววนาปี มันสำปะหลัง ยางพารา ข้าวโพดเลี้ยง

สัตว์ปาล์มน้ำมัน และผลไม้ รวมคิดเป็นมูลค่าความเสียหายในปี 2566 ราว 48,000 ล้านบาทซึ่งคิดเป็นความเสียหายในข้าวเป็นหลักที่ 37,631 ล้านบาทหรือเกือบร้อยละ 80 ของความเสียหายภาคเกษตรทั้งหมด ทั้งนี้ หากพิจารณาเทียบความเสียหายจากภัยแล้งที่มีต่อข้าวในอดีต พบว่า ภาพรวมความเสียหายของข้าวในปี 2566 น้อยกว่าในปี 2558 ที่เกิดภัยแล้งรุนแรง ทั้งในเชิงมูลค่าและปริมาณผลผลิตข้าวที่เสียหายแต่มากกว่าปี 2563 ที่เกิดภัยแล้งล่าสุด นอกจากนี้ ตัวเลขความเสียหายดังกล่าวนี้ เป็นการประเมินความเสียหายในด้านพืชเท่านั้น ขณะที่ด้านปศุสัตว์และประมง แม้จะเป็นช่วงที่มีผลผลิตออกสู่ตลาดมากเช่นกันในช่วงครึ่งปีหลังที่อาจได้รับผลกระทบจากความร้อนแล้ง แต่ภาพรวมผลผลิตปศุสัตว์และประมงทั้งปีนี้คงไม่ลดลงจากปีก่อนที่เผชิญโรคระบาดในสุกรอย่างโรค ASF มองไปในปี 2567 ตามที่ NOAA



การยางแห่งประเทศไทย  
Rubber Authority of Thailand

# สยามรัฐ

Siam Rath  
Circulation: 900,000  
Ad Rate: 850

Section: First Section/บทความ - กระบวนทัศน์

วันที่: พุธ 26 กรกฎาคม 2566

ปีที่: 74

ฉบับที่: 25121

หน้า: 5(บน)

Col.Inch: 109.18 Ad Value: 92,803

PRValue (x3): 278,409

ศิลปิน: ชาว-ดำ

หัวข้อข่าว: จับตาเอลนีโญรุนแรงรอบใหม่เริ่มแล้วในปี 2566

คาดว่า เอลนีโญจะทวีความรุนแรงมากขึ้นกว่าปี 2566 และอาจลากยาวไปถึงเดือนมี.ค.2567 เป็นอย่างน้อยทำให้ไทยคงต้องเผชิญสถานการณ์น้ำที่ยากลำบากมากขึ้น ทั้งในแง่ของปริมาณน้ำต้นทุนในเขื่อนที่สะสมมาจากปี 2566 ที่อยู่ในระดับต่ำ รวมถึงปริมาณน้ำฝนที่น่าจะลดลง โดยศูนย์วิจัยกสิกรรมไทย คาดว่าผลกระทบของเอลนีโญที่มีต่อภาคเกษตรไทยในปี 2567 คงมีความรุนแรงขึ้น สร้างความเสี่ยงต่อผลผลิตสินค้าเกษตรให้ลดลงอย่างมีนัยสำคัญโดยเฉพาะพืชฤดูแล้ง ทั้งด้านปริมาณและจำนวนชนิดพืชที่เสียหาย ต้นราคาให้อยู่ในระดับสูงโดยอาจมีตัวเลขความเสียหายมากขึ้นกว่าปี 2566 คือมากกว่า 48,000 ล้านบาท ซึ่งเป็นความเสียหายที่มีต่อชาวนาปรางเป็นหลัก เพราะเป็นช่วงที่ผลผลิตชาวนาปรางจะทยอยออกสู่ตลาดจำนวนมากในไตรมาสที่ 1 ซึ่งต้องพึ่งพาน้ำในเขื่อนเป็นหลักและปลูกมากในภาคกลางที่เผชิญระดับน้ำในเขื่อนอยู่ในเกณฑ์น้อยวิกฤติผนวกกับผลผลิตต่อไร่ที่สูงทำให้ความเสียหายคงมีมาก รวมไปถึงพืชฤดูแล้งอื่นอย่างมันสำปะหลัง และอ้อย ที่อาจได้รับความเสียหายชัดเจน

นอกจากนี้ ด้วยสภาพอากาศโดยรวมที่ร้อนแล้งในปี 2567 อาจส่งผลกระทบต่อเนื่องไปถึงการปลูกชาวนาปีในไตรมาสที่ 2 ด้วย ที่อาจปลูกไม่ได้หรือมีผลผลิตต่อไร่ที่ลดลง กดดันผลผลิตชาวนาปี ทำให้ภาพรวมในปี 2567 ความเสียหายของ

ชาวนาปีสูงขึ้น เพราะมาจากทั้งชาวนาปรางและนาปี ซึ่งอาจมีตัวเลขความเสียหายใกล้เคียงหรือมากกว่าปี 2558 อย่างไรก็ดี คงต้องติดตามระดับความรุนแรงของเอลนีโญในระยะข้างหน้า รวมถึงพื้นที่ที่ได้รับผลกระทบ ที่จะส่งผลกระทบต่อประเภทพืชที่ได้รับความเสียหายด้วย

ปรากฏการณ์เอลนีโญไม่ได้ส่งผลกระทบต่อไทยเท่านั้น แต่ยังส่งผลกระทบต่อประเทศเพื่อนบ้านในแถบภูมิภาคเอเชีย-แปซิฟิกด้วยเช่น เวียดนาม เมียนมา สปป. ลาว อินเดีย เป็นต้น ซึ่งเป็นแหล่งผลิตและส่งออกสินค้าเกษตรที่สำคัญในโลกเช่นกัน เช่น ข้าว มันสำปะหลัง น้ำตาล เป็นต้น ดังนั้น ผู้ประกอบการกลางน้ำ-ปลายน้ำที่ใช้วัตถุดิบต้นน้ำจากแหล่งผลิตในแถบเอเชียคงต้องเผชิญราคาสินค้าเกษตรในระดับสูง ขณะที่ในอีกซีกโลกหนึ่งอย่างประเทศในแถบอเมริกาใต้จะแตกต่างกัน โดยจะมีปริมาณฝน ที่มากกว่าปกติในช่วงเวลาเดียวกัน ซึ่งแม้จะช่วยหนุนผลผลิตธัญพืชสำคัญให้เพิ่มขึ้น เช่น ถั่วเหลือง ข้าวสาลี ข้าวโพด เป็นต้น แต่เนื่องจากล่าสุด รัสเซียได้ประกาศยุติข้อตกลงส่งออกธัญพืชของยูเครนผ่านทะเลดำตั้งแต่วันที่ 20 ก.ค. 2566 จึงอาจส่งผลกระทบต่อภาพรวมราคาธัญพืชโลกที่น่าจะยืนในระดับสูง กระทบต่อผู้ประกอบการกลางน้ำ-ปลายน้ำที่ต้องเผชิญราคานำเข้าธัญพืชต้นน้ำจากแหล่งผลิตในประเทศแถบอเมริกาใต้ที่มีราคาสูงเช่นกัน

ท้ายสุด ในระยะข้างหน้าภาพรวมราคาสินค้าโภคภัณฑ์เกษตรโลกน่าจะยังคงยืนสูง จากปัจจัยเสี่ยงด้านสภาพภูมิอากาศแปรปรวน และประเด็นด้านภูมิรัฐศาสตร์เป็นสำคัญ จะกระทบต่อธุรกิจกลางน้ำ-ปลายน้ำที่ใช้สินค้าเกษตรเป็นวัตถุดิบให้ต้องเผชิญ ราคาวัตถุดิบต้นน้ำที่อยู่ในระดับสูง และยังคงอาจเสี่ยงขาดแคลนวัตถุดิบได้ในบางจังหวะ ซึ่งไทยเองก็คงได้รับผลกระทบไปในทิศทางที่สอดคล้องกับตลาดโลกเช่นกันอย่างหลีกเลี่ยงไม่ได้ อย่างไรก็ตาม ผู้ประกอบการกลางน้ำ-ปลายน้ำของไทย คงได้รับผลกระทบดังกล่าวในระดับที่แตกต่างกันออกไป ขึ้นอยู่กับเงื่อนไขทางธุรกิจและความยืดหยุ่นในการปรับตัวของผู้ประกอบการแต่ละราย ดังนั้น การเร่งเตรียมความพร้อมของผู้ประกอบการกลางน้ำ-ปลายน้ำ เพื่อให้สามารถรับมือกับความไม่แน่นอนด้านราคาและอุปทานสินค้า เกษตรต้นน้ำนับว่ามีความจำเป็น



Siam Hotline News

ประเด็นข่าวร้อน ข่าวด่วนทั่วไทย



กรกฎาคม 25, 2023

## กยท. ยื่น พร้อมขับเคลื่อนยางไทย สู้กฎ EUDR ผนึกกำลังภาครัฐ-เอกชน ดันผ่านมาตรฐานยุโรป

Posted By: admin / 0 Comment

มีผู้อ่านข่าวนี้แล้ว 46 ครั้ง

การยางแห่งประเทศไทย (กยท.) พร้อมเดินทางขับเคลื่อนยางไทยเข้าระบบตรวจสอบย้อนกลับได้ตามกฎหมาย EUDR แล้ว เร่งผนึกความร่วมมือภาครัฐและเอกชน สร้างแนวทางจัดการข้อมูลยางภายใต้มาตรฐานยุโรป

นายณกรณ์ ตรรกวิรพัท ผู้ว่าการการยางแห่งประเทศไทย กล่าวว่า การตรวจสอบย้อนกลับถึงแหล่งกำเนิดของผลิตภัณฑ์ยางพารา เป็นนโยบายสำคัญที่ กยท. มุ่งเน้นและดำเนินการมาระยะหนึ่งแล้ว หลังจากสหภาพยุโรปออกประกาศเตรียมบังคับใช้กฎหมาย EU Deforestation-free Products Regulation (EUDR) ซึ่ง กยท. มีความพร้อมในการจัดการระบบข้อมูลเกษตรกรชาวสวนยาง กลุ่มสหกรณ์ ตลอดจนผู้ประกอบการที่ซื้อขายยางพาราผ่านตลาดกลางฯ กยท. และเริ่มทดสอบ national platform ซึ่งเป็นระบบที่จะเชื่อมโยงข้อมูลเข้าด้วยกัน ทำให้แสดงข้อมูลการตรวจสอบย้อนกลับได้ครบถ้วนทั้ง 100% ทั้งนี้ ปัจจุบันมีชาวสวนยางไทย ขึ้นทะเบียนกับ กยท. กว่า 90% สามารถระบุที่ตั้งของสวนยางได้ พร้อมรองรับตามกฎหมาย EUDR แล้ว ทั้งนี้ กยท. ดำเนินการควบคู่กับการพัฒนาระบบการจัดการสวนยางอย่างถูกต้องตามมาตรฐานสากล เพิ่มโอกาสส่งออกยางไทยในตลาดโลก

นายณกรณ์ กล่าวเพิ่มเติมว่า รัฐบาลไทยให้ความสำคัญและติดตามมาตรการ EUDR โดยหารือร่วมกันระหว่างภาครัฐ ทั้งกระทรวงการต่างประเทศ กระทรวงพาณิชย์ และ กยท. รวมถึงหน่วยงานของสหภาพยุโรป ผลักดันมาตรการต่างๆ เพื่อให้ยางพาราและผลิตภัณฑ์ยางของไทยสามารถส่งออกได้ตามมาตรฐาน ทั้งนี้ การสร้างความพร้อมให้กับวงการยางพาราไทย จำเป็นต้องอาศัยความร่วมมือจากทุกภาคส่วน ทั้งภาครัฐ เอกชน เกษตรกรและสถาบันเกษตรกรชาวสวนยาง เพื่อแลกเปลี่ยนข้อมูล หรือและสร้างแนวทางขับเคลื่อนไปด้วยกัน โดยเฉพาะแนวทางบริหารจัดการพื้นที่ปลูกยาง จึงมั่นใจได้ว่ามาตรการ EUDR จะไม่เป็นอุปสรรคต่อวงการยางพาราไทยอย่างแน่นอน แต่เป็นโอกาสที่ดีช่วยเพิ่มขีดความสามารถในการแข่งขันทางการค้าระดับโลกต่อไป

มีผู้อ่านข่าวนี้แล้ว 46 ครั้ง

## สังคม

## กยท.สาขาอำนาจเจริญ แนะนำวิธีดูแลรักษาสวนยางพาราช่วงฤดูฝนหมั่นสำรวจและติดตามเฝ้าระวังโรคอย่างสม่ำเสมอ เนื่องจากเสี่ยงที่จะเกิดโรคระบาดรุนแรงในช่วงนี้

25 ก.ค. 2566



views 21



**นายทิวพร รักขวงค์ ผู้อำนวยการการยางแห่งประเทศไทย สาขาอำนาจเจริญ** กล่าวว่า ขณะนี้เป็นช่วงฤดูฝน อยากรแนะนำให้เกษตรกรสวนยางพาราใส่ปุ๋ยสูตร 30-5-8 เพื่อเพิ่มประสิทธิภาพการผลิต ซึ่งเหมาะสำหรับยางเปิดกรีดแล้ว ในทุกเขตปลูกยาง โดยมีเวลาและอัตราที่เหมาะสมสำหรับใส่ปุ๋ย เกษตรกรควรใส่ปุ๋ยอินทรีย์ร่วมกับปุ๋ยเคมี ซึ่งจะช่วยให้การใส่ปุ๋ยมีประสิทธิภาพสูงสุดและช่วยลดต้นทุนให้กับเกษตรกร ได้ ทั้งยังควรใส่ปุ๋ยขณะที่ดินมีความชุ่มชื้นเพียงพอ หลีกเลี่ยงการใส่ปุ๋ยในช่วงอากาศแห้งแล้งหรือฝนตกชุกมากเกินไป และควรกำจัดวัชพืชก่อนใส่ปุ๋ยทุกครั้ง

**ทั้งนี้ เกษตรกรควรตัดแต่งกิ่งยางในช่วงต้นและปลายฤดูฝน** เริ่มจากช่วงระยะแรกปลูก ระยะยางอ่อน และช่วงระยะยางใหญ่ โดยเกษตรกรควรหมั่นสำรวจและติดตามเฝ้าระวังโรคอย่างสม่ำเสมอ เนื่องจากเสี่ยงที่จะเกิดโรคระบาดรุนแรงในช่วงนี้ เช่น โรครากขาว โรคเส้นดำ โรคเปลือกเน่า โรคใบร่วงและผลเน่าที่เกิดจากเชื้อราไฟทอปธอรา ซึ่งมักเกิดในช่วงฤดูฝนเกษตรกรจึงต้องหมั่นตรวจแปลงและเฝ้าระวังโรคอย่างใกล้ชิด เพื่อจะได้แก้ไขได้ทันเวลาที่หากมีโรคเกิดขึ้น ก่อนที่จะระบาดรุกรามเป็นวงกว้าง หากมีข้อสงสัยสามารถปรึกษากับ การยางแห่งประเทศไทย สาขาอำนาจเจริญ โทรศัพท์ 045-452-399 ในวันและเวลาราชการ

### ข้อมูลข่าวและที่มา

ผู้สื่อข่าว : พงษ์ศิริ สีหานาม

ผู้เรียบเรียง : ธัญญารัตน์ อธิธิธัญวัฒน์

แหล่งที่มา : สวก.อำนาจเจริญ

### : ข่าวเด่นยอดนิยม :

**ผู้ว่าราชการจังหวัดกระบี่ นำคณะผู้บริหารและหัวหน้าส่วนราชการ ร่วมบันทึกเทปถวายพระพร สมเด็จพระนางเจ้าสิริกิติ์ พระบรมราชินีนาถ พระบรมราชชนนีพันปีหลวง เนื่องในโอกาสวันเฉลิมพระชนมพรรษา 12 สิงหาคม**

22 ก.ค. 2566



สมัครใช้งาน

อีเมลหรือโทรศัพท์

รหัสผ่าน

ภาษาไทย · English (UK) · 日本語 · Español · Português (Brasil)



ความเป็นส่วนตัว · เงื่อนไข · ลงโฆษณา · ตัวเลือกโฆษณา · คุกกี้ · เพิ่มเติม · Meta © 2023



depa หารือกระทรวงเกษตรและสหกรณ์ ผสานกำลังยกระดับกลุ่มเกษตรกรผ่านโครงการ 1 ชุมชน 1 ดิจิทัล (ชุมชนโดนใจ)

สำนักงานส่งเสริมเศรษฐกิจดิจิทัล (depa) ประชุมหารือร่วมกับกระทรวงเกษตรและสหกรณ์ เพื่อหารือแนวทางความร่วมมือ และข้อเสนอแนะจากหน่วยงานต่าง ๆ ภายใต้กระทรวงเกษตรและสหกรณ์ ในการดำเนินงานโครงการ 1 ชุมชน 1 ดิจิทัล "ชุมชนโดนใจ" ที่เป็นโครงการเพื่อส่งเสริมและสนับสนุนให้เกษตรกรและกลุ่มเกษตรกรได้เข้าถึงเทคโนโลยีโดรนเพื่อการเกษตร ในการยกระดับการบริหารจัดการแปลงเพาะปลูกพืช สำหรับการประชุมในวันนี้ มี นายเศรษฐเกียรติ กระจ่างวงษ์ รองปลัดกระทรวงเกษตรและสหกรณ์เป็นประธานในการประชุม ผู้แทนจากกรมส่งเสริมการเกษตร กรมวิชาการเกษตร กรมการข้าว สำนักงานปฏิรูปที่ดินเพื่อเกษตรกรรม การยางแห่งประเทศไทย เข้าร่วมในการประชุม ทางดีป้า โดย ดร.ปรีสาร รักรักษา ผู้ช่วยผู้อำนวยการใหญ่ พร้อมด้วยทีมงานฝ่ายส่งเสริมและสนับสนุนการพัฒนาการเกษตรสมัยใหม่ และทีมงานฝ่ายส่งเสริมและสนับสนุนการพัฒนาชุมชน ร่วมหารือ ได้นำเสนอรายละเอียดของโครงการ แนวทางการดำเนินงาน และกิจกรรมต่าง ๆ ภายใต้โครงการ จากนั้นในที่ประชุมได้มีข้อซักถามเกี่ยวกับเงื่อนไขการส่งเสริมและสนับสนุนด้านการเงินในรูปแบบ Matching Fund การบินโดรนให้ได้ผลงานเพื่อนำมาทดแทนแลกเปลี่ยนกับสัดส่วนที่ทางผู้ขอรับการสนับสนุนจำเป็นต้องสนับสนุนเงินทุนส่วนของทางชุมชน รวมถึงข้อเสนอแนะอื่น ๆ ที่เป็นประโยชน์ต่อโครงการ โดยทางกระทรวงเกษตรและสหกรณ์มีความยินดีอย่างยิ่งในการให้การสนับสนุนโครงการ

ทั้งนี้ depa ได้จัดทำข้อมูลและรายละเอียดเพิ่มเติมเพื่อเตรียมประชุมหารือร่วมกันเพื่อขับเคลื่อนโครงการ 1 ชุมชน 1 ดิจิทัล (ชุมชนโดนใจ) ให้ประสบความสำเร็จ และเพื่อให้กระทรวงเกษตรและสหกรณ์ประสานนำส่งข้อมูลดังกล่าวเพื่อใช้ในการประชาสัมพันธ์โครงการ และการช่วยพิจารณาคัดเลือกกลุ่มเป้าหมายที่สอดคล้องกับโครงการ ต่อไป

#depaThailand #Community #DigitalThailand #drone #โดรน



4

แชร์ 1 ครั้ง



ดูเพิ่มเติมจาก depa Thailand บน Facebook

เข้าสู่ระบบ

หรือ

สร้างบัญชีใหม่

# กรุงเทพธุรกิจ



หน้าแรก / เศรษฐกิจ

เศรษฐกิจ

**ยางแผ่นดิบ (สงขลา) 44.40 ลบ -0.20  
บาท ยางแผ่นรมควัน (สงขลา) 46.30 บวก  
0.01 บาท**

🕒 25 ก.ค. 2566 เวลา 17:05 น. | 📄 47



ราคากลางเปิดตลาดยางแผ่นดิบอยู่ที่ 44.55 บาท/กก. ยางแผ่นรมควันอยู่ที่ 46.32 บาท/กก. ส่วนราคาประมูลเฉลี่ย ณ ตลาดกลางยางพารา ราคา ยางแผ่นดิบอยู่ที่ 44.38 บาท/กก. และราคา ยางแผ่นรมควันอยู่ที่ 46.30 บาท/กก. ราคา ยางวันนี้ในภาพรวมมีแนวโน้มเคลื่อนไหวอยู่ในกรอบ

สรุปสถานการณ์ราคา ยาง ณ สำนักงานตลาดกลางยางพารา

สดก.จ.	ยางแผ่นดิบ		ยางแผ่นรมควัน	
	วันนี้	เพิ่ม/ลด	วันนี้	เพิ่ม/ลด
สงขลา	44.40	-0.20	46.30	+0.01
สุราษฎร์	44.35	-0.20	46.30	-0.11
นครศรีฯ			46.30	+0.01
ยะลา				
บุรีรัมย์				
ระยอง	46.62	-0.70		
ราคา F.O.B			55.30	-0.53

ราคา ยางวันนี้สะท้อนปัจจัยทิศทางราคาของตลาดซื้อขายยางพาราล่วงหน้าต่างประเทศ ราคา ยาง ได้รับผลกระทบจาก

ภาพรวมเศรษฐกิจโลก ทั้งนี้ สำนักข่าวรอยเตอร์รายงานถึงเศรษฐกิจในแถบยุโรปว่า อุปสงค์ทางด้าน

## การบริการหดตัวลง

ส่งผลให้การดำเนินการทางธุรกิจเดือนกรกฎาคมในโซนยุโรปมีการหดตัวมากกว่าการคาดการณ์ ในขณะที่เดียวกันผลผลิตในด้านอุตสาหกรรมก็มีการชะลอตัวและลดลงมากที่สุดนับตั้งแต่การแพร่ระบาดของโรคโควิด นอกจากนี้ นักวิเคราะห์ยังมีการคาดการณ์ว่า ธนาคารกลางยุโรป (ECB) จะมีการปรับขึ้นอัตราดอกเบี้ยซึ่งอาจส่งผลกระทบต่อราคายางในอนาคตได้

แต่อย่างไรก็ตาม สำนักงานพลังงานสากล (IEA) มีการคาดการณ์ว่าอุปสงค์น้ำมันโลกจะเพิ่มขึ้นในปี นี้ ซึ่งอาจทำให้ราคาน้ำมันดิบสูงขึ้น และทำให้ราคายางได้รับผลดีตามไปด้วย

**Highlight: ราคายางแผ่นรมควันสูงสุดอยู่ที่**

**46.30 บาท/กิโลกรัม**

**เท่ากันทั้ง 3 ตลาด**

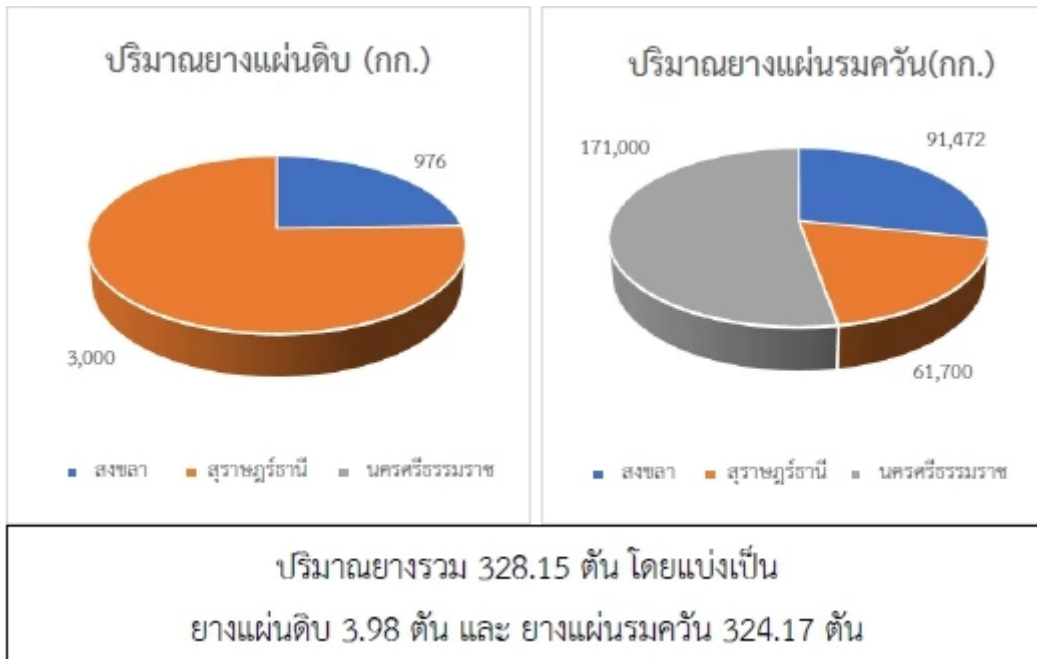
**ดัชนีและปัจจัยน่าติดตามสัปดาห์นี้**

**จีน:** กำไรภาคอุตสาหกรรมเดือนมิ.ย.

**ยุโรป:** ธนาคารกลางยุโรป (ECB) แลงมติอัตราดอกเบี้ย

**สหรัฐฯ:** สต็อกน้ำมันรายสัปดาห์จากสำนักงานสารสนเทศด้านพลังงานสหรัฐฯ (EIA) และธนาคารกลางสหรัฐฯ (เฟด) ประชุมนโยบายการเงินและแถลงมติอัตราดอกเบี้ย





### เนื้อหาที่เกี่ยวข้อง



**คนไทยกังวลเศรษฐกิจ-ค่าครองชีพทะยาน 'ประเทศถดถอย' สูงสุดในอาเซียน**

🕒 26 ก.ค. 2566 | 8:03 👁 91



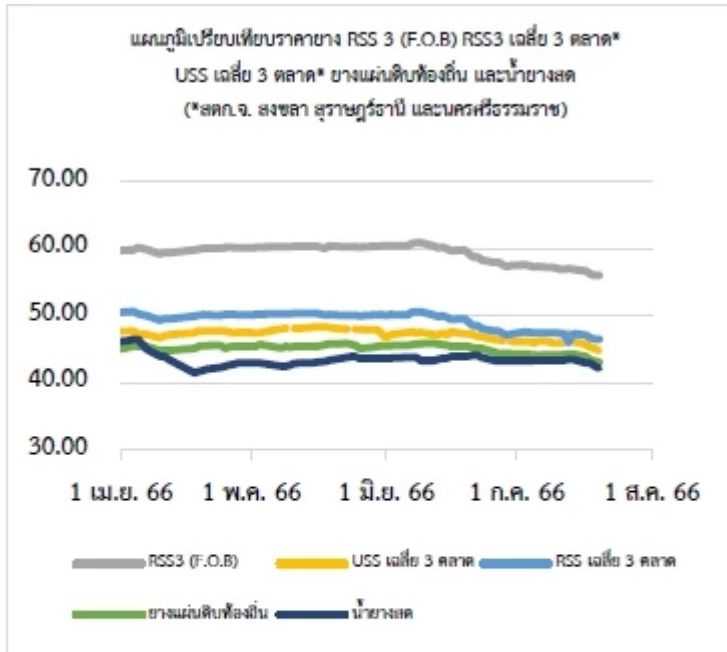
**ราคาน้ำมันวันนี้ 26 ก.ค.66 ขึ้นเบนซิน แก๊ส โซฮอล์ 40 สตางค์ เซลล์ ปรับดีเซล 1 บาท**

🕒 26 ก.ค. 2566 | 7:01 👁 1.3k

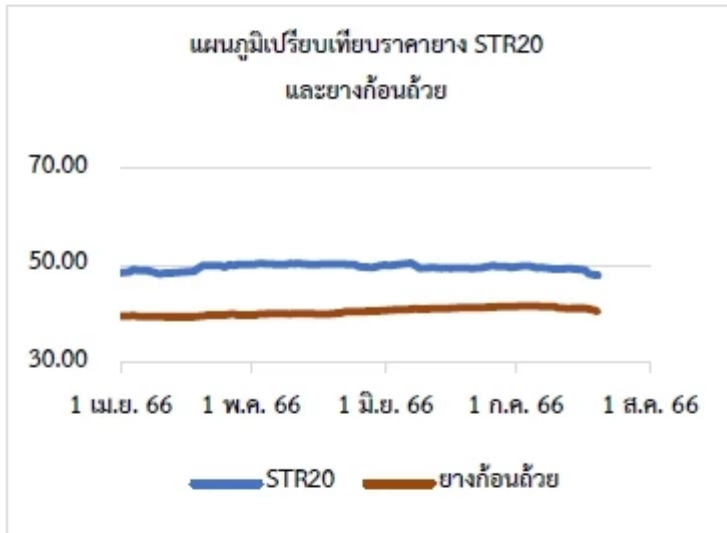


**'บางจาก' หารือเครือข่ายกฎหมาย ดู 6 เดือนไขควบรวม 'เอสโซ'**

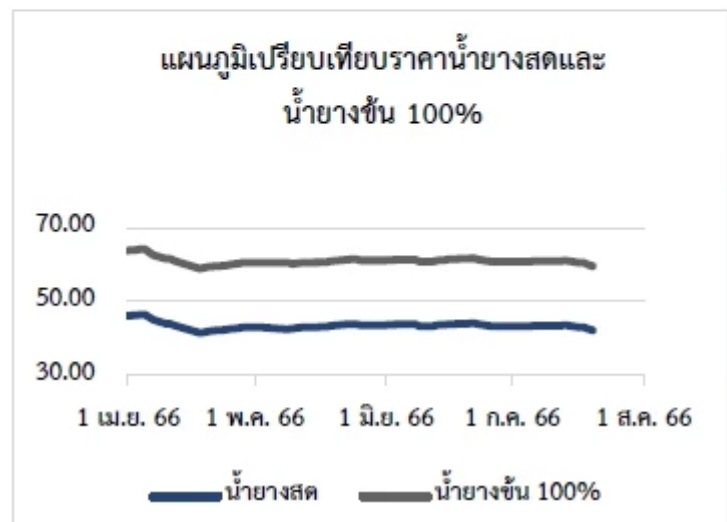
🕒 26 ก.ค. 2566 | 7:00 👁 177



RSS3 F.O.B	55.30	( -0.53 )
RSS3 3 ตลาด	46.30	( -0.03 )
USS 3 ตลาด	44.38	( -0.20 )
USS ท้องถิ่น	43.15	( +0.00 )
น้ำยางสด	41.60	( +0.20 )



ยางแท่ง STR20	48.10	( +0.00 )
ยางก้อนถ้วย	40.57	( +0.07 )
ส่วนต่าง	7.53	( -0.07 )



น้ำยางชั้น	59.02	( +0.22 )
น้ำยางสด	41.60	( +0.20 )
ส่วนต่าง	17.42	( +0.02 )

แท็กที่เกี่ยวข้อง

การยางแห่งประเทศไทย

ยางแผ่นรมควัน



ราคาขายน้้ำนี้ แจงราคาเศษยาง ยางแผ่น น้้ำ วิเคราะห์เจาะลึก ท้มราคาขายน้้ำดอคอม

17 ชม. · 🌐

ราคาซื้อขายล่วงหน้าน้ำตาลโดยวิธีตกลงราคา ประจำวันที่ 25 กรกฎาคม 2566 โดย การยางแห่งประเทศไทย <http://rakayang.net/vip/view.php?idr=19515>

ราคาซื้อขายล่วงหน้าน้ำตาลโดยวิธีตกลงราคา ประจำวันที่ 25 กรกฎาคม 2566 โดย การยางแห่งประเทศไทย

สัญญา	ราคา (บาท/ตัน)	ราคา (บาท/ตัน)	การเปลี่ยนแปลง (%)	เปิด (บาท/ตัน)	ติดตามได้ที่
น้ำตาล	42,100	42,100	0.00	37,650	
น้ำตาลสุก	42,100	42,100	-	-	
น้ำตาลดิบ	42,100	42,100	-	-	

หน่วย : บาท/ตัน (FOB, 5% ส่วนลดจากเกณฑ์ 10, 20, 30) บาท

👍 1

🔗 แชร์

ภาษาไทย · English (UK) · 日本語 · Español · Português (Brasil)



ความเป็นส่วนตัว · เงื่อนไข · ลงโฆษณา · ตัวเลือกโฆษณา > · คู่มือ · เพิ่มเติม < · Meta © 2023

ดูเพิ่มเติมจาก ราคาขายน้้ำนี้ แจงราคาเศษยาง ยางแผ่น น้้ำ วิเคราะห์เจาะลึก ท้มราคาขายน้้ำดอคอม บน Facebook

เข้าสู่ระบบ

หรือ

สร้างบัญชีใหม่