



การยางแห่งประเทศไทย
Rubber Authority of Thailand

ไทยรัฐ

Thal Rath
Circulation: 500,000
Ad Rate: 1,000

Section: First Section/ข่าวเศรษฐกิจไทยรัฐ

วันที่: พุธที่ 27 กรกฎาคม 2566

ปีที่: 74

ฉบับที่: 23928

หน้า: 8(ล่างขวา)

Col.Inch: 39.58 **Ad Value:** 39,580

PRValue (x3): 118,740

ศิลปิน: ชาว-ดำ

คอลัมน์: กระจก 8 หน้า! เดือน! สินค้าเกษตร 7 กลุ่ม

กระจก 8 หน้า

เดือน! สินค้าเกษตร 7 กลุ่ม

สหภาพยุโรป (EU) คู่ค้าสำคัญอีกตลาดหนึ่งของไทยแต่ละปีมีมูลค่าการค้าระหว่างกันมากกว่า 40,000 ล้านดอลลาร์สหรัฐฯ หรือสัดส่วนเกือบ 10% ของมูลค่าการค้าไทยกับโลก **ไม่ว่า EU จะออกกฎกติกาใดๆ ที่เกี่ยวข้องกับการค้า การลงทุน ย่อมส่งผลกระทบต่อไทยแน่นอน!!**

ล่าสุด เมื่อวันที่ 9 มิ.ย.66 EU ได้ออก “ระเบียบว่าด้วยสินค้าที่ปลอดจากการตัดไม้ทำลายป่า” กำหนดให้ผู้นำเข้าสินค้าเกษตร 7 กลุ่ม ได้แก่ โคน้ำตาล กาแฟ น้ำมันปาล์ม ยางพารา ถั่วเหลือง รวมถึงไม้ และผลิตภัณฑ์ ต้องลงทะเบียนในระบบฐานข้อมูล และแจ้งข้อมูลการผลิต เช่น แหล่งที่มา ผู้ผลิต พิกัดทางภูมิศาสตร์ของพื้นที่เพาะปลูก/เก็บเกี่ยว เป็นต้น

เพื่อให้ตรวจสอบย้อนกลับและวิเคราะห์ข้อมูลผ่านภาพถ่ายจากดาวเทียมว่าสินค้านั้นผลิตในพื้นที่ตัดไม้ทำลายป่าหรือทำให้ป่าเสื่อมโทรมหรือไม่ เพื่อลดการทำลายพื้นที่ป่าของโลก และลดการนำเข้าสินค้าที่มีความเสี่ยงทำลายป่าเข้ามาในอียู จะมีผลใช้บังคับวันที่ 30 ธ.ค.67

แต่ระหว่างนี้คาดว่าอียูจะออกกฎระเบียบลำดับรองเพื่อให้การบังคับใช้มาตรการชัดเจนขึ้น เช่น กำหนดหน่วยงานรับผิดชอบ บทลงโทษ จัดทำฐานข้อมูล จัดกลุ่มประเทศตามระดับความเสี่ยงในการตัดไม้ทำลายป่า เพื่อกำหนดระดับความเข้มงวดในการสุ่มตรวจสอบข้อมูลที่ผู้ประกอบการแจ้ง

โดยผู้ประกอบการกลุ่มความเสี่ยงสูง จะถูกสุ่มตรวจข้อมูล 9% ส่วนกลุ่มความเสี่ยงระดับกลาง 3% และความเสี่ยงระดับต่ำ เพียง 1% ซึ่งเกษตรกรและผู้ส่งออกไทยที่เกี่ยวข้องจะมีเวลาเตรียมตัวราว 18 เดือนนับจากนี้ แต่ผู้ประกอบการขนาดย่อมและขนาดเล็ก (MSME) ที่จัดตั้งขึ้นภายในวันที่ 31 ธ.ค.63 จะได้เวลาเตรียมตัว 24 เดือน จนถึงวันที่ 30 มิ.ย.68 ก่อนที่มาตรการจะมีผลใช้บังคับ

“นางอรมน ทรัพย์ทวีธรรม” อธิบดีกรมเจรจาการค้าระหว่างประเทศ ให้ข้อมูลว่าจากการหารือหน่วยงานภาครัฐและเอกชนที่เกี่ยวข้อง ทราบว่า การยางแห่งประเทศไทยอยู่ระหว่างจัดทำฐานข้อมูลการเพาะปลูกยางพารา และสภาอุตสาหกรรมแห่งประเทศไทยอยู่ระหว่างจัดทำคู่มือสำหรับสมาชิก เพื่อให้ประกอบการดำเนินการตามระเบียบดังกล่าว

นอกจากนี้ กระทรวงการต่างประเทศ กรมเจรจาการค้าระหว่างประเทศ เดินหน้าเตรียมความพร้อมให้กับภาคเอกชนไทย โดยจะเชิญผู้เชี่ยวชาญจาก EU มาให้ข้อมูลและคำแนะนำมาตรการนี้

เพราะแต่ละปี ไทยส่งออกสินค้าเกษตร 7 กลุ่มไป EU ไม่น้อย โดยปี 65 ส่งออกยางพาราและผลิตภัณฑ์ 1,732.8 ล้านดอลลาร์สหรัฐฯ สัดส่วน 11% ของการส่งออกไทยไปโลก และกาแฟ 0.3 ล้านดอลลาร์ฯ สัดส่วน 9% ส่วนข้าวและผลิตภัณฑ์ ถั่วเหลือง ปาล์ม น้ำมัน และผลิตภัณฑ์ โคน้ำตาลและผลิตภัณฑ์ และไม้และผลิตภัณฑ์ สัดส่วนไม่เกิน 5%

จำเป็นที่ผู้ส่งออกไทยต้องเตรียมพร้อมจัดทำข้อมูลสำหรับยื่นแสดงต่อ EU เพื่อให้รักษาส่วนแบ่งทางการตลาดสินค้าดังกล่าวของไทยในตลาด EU ไว้ให้ได้.

พินีสเอส



การยางแห่งประเทศไทย
Rubber Authority of Thailand

ประชาชาติ ธุรกิจ

Prachachat Turakij
Circulation: 120,000
Ad Rate: 1,350

Section: First Section/เศรษฐกิจในประเทศ

วันที่: พุธที่ 27 - อาทิตย์ 30 กรกฎาคม 2566

ปีที่: 46 ฉบับที่: 5587 หน้า: 5(ล่าง)

Col.Inch: 110.01 Ad Value: 148,513.50 PRValue (x3): 445,540.50 ศิลป: สีสี่

หัวข้อข่าว: ตั้งรับ Decoupling พืชเทรตวอร์สหรือโรงงานมุพหนีจีน

ตั้งรับ Decoupling

พืชเทรตวอร์สหรือโรงงานมุพหนีจีน

ดากสงครามการค้าสู่สงครามเทคโนโลยี สร้างความสั่นสะเทือนไปทั่วทั้งโลก เพราะการแยกห่างโซ่อุปทานระหว่างบิ๊กอุตสาหกรรมโลกอย่างสหรัฐอเมริกาและจีนทวีความรุนแรงขึ้น เมื่อสหรัฐผ่านกฎหมาย Chip and Science Act เพื่อจูงใจให้เกิดการผลิตเซมิคอนดักเตอร์ภายในประเทศ แรงกระตุ้นไปทั่วโลกโดยเฉพาะประเทศที่มีการผลิตชิปให้พากันออกมาตรการดึงดูดการลงทุนในประเทศ

ฝ่ายจีนไม่ยอมแพ้จึงแก้เกมด้วยการประกาศมาตรการควบคุมการส่งออกแร่แกเลียมและเจอร์เมเนียม ซึ่งเป็นแร่ที่สำคัญในอุตสาหกรรมเซมิคอนดักเตอร์ และจะเริ่มบังคับใช้วันที่ 1 สิงหาคม 2566 นี้

ไทยในฐานะประเทศคู่ค้าทั้งสหรัฐและจีน จึงต้องเตรียมพร้อมกับการแยกห่างโซ่อุตสาหกรรมจากจีน หรือ decoupling ในเวทีเสนาว่า “การเตรียมรับมือกับการแยกห่างโซ่อุปทานระหว่างสหรัฐอเมริกและจีน” ที่สำนักงานนโยบายและยุทธศาสตร์การค้า (สนค.) ร่วมกับมหาวิทยาลัยธรรมศาสตร์จัดขึ้น **เตรียมพร้อมก่อนได้เปรียบ**

นายพูนพงษ์ นัยนาภากรณ์ ผู้อำนวยการ สนค. กล่าวว่า decoupling ระหว่างสหรัฐและจีนส่งผลให้ไทยได้รับอานิสงส์จากการย้ายฐานการผลิตออกจากจีน โดยเฉพาะกลุ่มเครื่องใช้ไฟฟ้าและอิเล็กทรอนิกส์ ขณะที่การลงทุนจากจีนในกลุ่มยานยนต์ในไทยเพิ่มขึ้น โดยเฉพาะชิ้นส่วนยานยนต์และยางรถยนต์ แต่อย่างไรก็ตาม มูลค่าการลงทุนในไทยก็ยังไม่พอกว่าประเทศในอาเซียนส่วนใหญ่



วิวัฒน์ เหมมณฑกรพ



พูนพงษ์ นัยนาภากรณ์

ดังนั้น ไทยจึงต้องเตรียมเพิ่มศักยภาพทางการผลิต โดยเฉพาะด้านแรงงาน เพื่อดึงดูดผลประโยชน์จาก decoupling ที่เกิดขึ้นอย่างมีระบบ โดยมีแผนระยะสั้นและระยะยาวที่สอดคล้องกัน ตลอดจนเดินหน้ากระจายตลาดส่งออกเพื่อลดความเสี่ยงจากโครงสร้างตลาดส่งออกของไทยที่กระจุกตัว รวมถึงเพิ่มประสิทธิภาพการส่งเสริมการลงทุนจากต่างประเทศสมัยใหม่ ที่ต้องลดความสลับซับซ้อนของกฎระเบียบ ยุทธศาสตร์ใหม่ ๆ ไม่ใช่เพียงการให้สิทธิประโยชน์การลงทุน แต่ต้องดึงดูดบุคลากรผู้เชี่ยวชาญให้เข้ามาทำงานในประเทศด้วย

“หัวใจสำคัญที่ต้องทำอย่างต่อเนื่อง คือ การเพิ่มขีดความสามารถในการแข่งขัน ซึ่งต้องมีเจ้าภาพที่ชัดเจนในการขับเคลื่อน มีอุตสาหกรรมเป็นศูนย์กลางของการออกแบบนโยบาย ที่ตั้งอยู่บนความสมเหตุสมผล สอดคล้องกับ

ศักยภาพของประเทศ ว่าเราทำอะไรได้ เราต้องระวังอะไร และเราพร้อมอะไร และดำเนินการอย่างต่อเนื่อง เพื่อให้เกิดการพัฒนาในระยะยาว”

เสริมแกร่งห่วงโซ่อุปทาน

นายชัยชาญ เจริญสุข ประธานสภาผู้ส่งสินค้าทางเรือแห่งประเทศไทย กล่าวว่า สิ่งสำคัญที่สุดในตอนนี้สำหรับประเทศไทยคือ การสร้างศักยภาพและเสริมความแข็งแกร่งให้กับห่วงโซ่อุปทาน (supply chain) อย่างชาญฉลาดและมีการบูรณาการอย่างครบวงจร

“จีนที่มีห่วงโซ่อุปทานตั้งแต่ต้นน้ำถึงปลายน้ำ ทำให้กลายเป็นโรงงานโลก ทั้งยังสามารถเป็นผู้นำด้านราคาค้นทุน (cost leadership) ดังนั้น ไทยต้องหาทางอื่นที่ไม่ใช่การแข่งขันเรื่องต้นทุนราคา แต่ต้องเป็นการสร้างมูลค่าเพิ่ม (value added) ส่วนสหรัฐเป็นผู้นำด้านเทคโนโลยีและนวัตกรรม รวมถึง



การยางแห่งประเทศไทย
Rubber Authority of Thailand

ประชาชาติ ธุรกิจ

Prachachat Turakij
Circulation: 120,000
Ad Rate: 1,350

Section: First Section/เศรษฐกิจในประเทศ

วันที่: พุธที่ 27 - อาทิตย์ 30 กรกฎาคม 2566

ปีที่: 46 ฉบับที่: 5587 หน้า: 5(ล่าง)

Col.Inch: 110.01 Ad Value: 148,513.50 PRValue (x3): 445,540.50 ศิลป: สีสี่

หัวข้อข่าว: ตั้งรับ Decoupling พืชเทรตวอรัสหรือโรงงานผูกพันจีน

เรื่องแบรนต์ จะเห็นว่าสหรัฐครอบครองสินค้าที่มีมูลค่าด้านการออกแบบ รวมถึงทรัพย์สินทางปัญญา และเป็นตลาดขนาดใหญ่ ดังนั้น หากประสานกับจีนซึ่งเป็นโรงงานโลก และสหรัฐซึ่งเป็นตลาดผู้บริโภคได้ จะส่งผลดีต่อเศรษฐกิจ”

สิ่งแรกตอนนี้จีนเริ่มมองหาตลาดใหม่อย่างเอเชียกลาง ซึ่งเป็นตลาดที่รอการลงทุน เช่นเดียวกับที่เคยบุกหุดหมายไปที่แอฟริกาและตะวันออกกลางมาแล้ว โดยจีนมีโครงการความร่วมมือสายแถบและเส้นทาง (Belt and Road Initiative หรือ BRI) ทำให้สามารถเชื่อมต่อไปยังยุโรปและเอเชียกลางได้

สิ่งที่สองคือ ไทยไม่ควรมองข้ามการเปลี่ยนชั่วคราวจับเศรษฐกิจทางการค้า โดยเฉพาะ BRICS ประกอบไปด้วย บราซิล อินเดีย จีน และแอฟริกาใต้

สุดท้ายคือ ไทยเป็นจุดหมายสำคัญของนักลงทุนจีนที่กำลังย้ายฐาน เพราะไทยมีโครงสร้างพื้นฐานและการขนส่งตอบโต้ เชื่อมทางรถไฟไทย-ลาว-จีน ทั้งยังพยายามสร้างระบบการขนส่งหลายรูปแบบ ทั้งรถ ราง เรือ อย่างโครงการเขตพัฒนาพิเศษภาคตะวันออก (EEC) ก็เป็นที่น่าจับตามองของนักลงทุนจีนถึงเวลาเปลี่ยน Positioning

“ไทยต้องปรับ positioning รักษาสมดุลระหว่างสหรัฐและจีน รวมถึงต้องอัปเดตและรีสตรัคเจอร์งาน เพื่อตอบโต้ภัยกับการย้ายฐานการผลิตของจีนและคุณภาพสอดคล้องกับค่าแรงพร้อมแก้ไขปัญหาด้านแคลนแรงงาน”

นอกจากนี้ เรื่องโครงสร้างพื้นฐานไทยต้องเพิ่มความหลากหลายและกลายเป็นศูนย์กลางของการขนส่ง (logistic hub) และต้องมองโอกาสการลงทุนในตลาดใหม่ เช่น ละตินอเมริกา เม็กซิโก ซึ่งอยู่ใกล้กับสหรัฐ ที่เป็นตลาดขนาดใหญ่

“สิ่งที่สำคัญที่สุด คือ ไทยต้องพัฒนาศักยภาพของคน ด้วยการพัฒนาการศึกษาตามทิศทางเศรษฐกิจของประเทศอย่างในปัจจุบันที่มุ่งสู่เศรษฐกิจดิจิทัล เพราะการศึกษาและการสร้างบุคลากรต้องทำคู่ขนานไปพร้อมกับเศรษฐกิจ”

8 แนวทางยกระดับ

นายวิวรรณ์ เหมมณฑารพ รองประธานสภาอุตสาหกรรมแห่งประเทศไทย เสนอ 8 แนวทางยกระดับอุตสาหกรรมไทยสู่ความยั่งยืน ดังนี้ 1) ยกระดับห่วงโซ่มูลค่าภาคอุตสาหกรรมสู่การใช้เทคโนโลยีขั้นสูงมุ่งพัฒนาอุตสาหกรรมในอนาคต อาทิ อุตสาหกรรมอีวี พลังงานหมุนเวียน หรือเรื่อง automation และหุ่นยนต์ เป็นต้น

“อุตสาหกรรมไทยเป็น IC packing ที่เรานำเข้าชิ้นส่วนแล้วจึงนำมาประกอบทำให้ในอุตสาหกรรมเซมิคอนดักเตอร์ไทยได้เพียงแต่ค่าแรงเท่านั้น ซึ่งเรื่องนี้เป็นสิ่งทีภาคอุตสาหกรรมกังวลและต้องการให้ไทยเริ่มลงทุนในอุตสาหกรรมต้นน้ำอย่าง IC market ที่มีทั้งเรื่อง IC design และ IC manufacturing”

2) ส่งเสริมและสนับสนุนการพัฒนาหรือการใช้วิทยาศาสตร์ เทคโนโลยี และนวัตกรรม เพื่อสร้างมูลค่าเพิ่มควบคู่ไปกับการพัฒนาเศรษฐกิจดิจิทัล และ 3) ส่งเสริมเศรษฐกิจอุตสาหกรรมเกษตรตาม BCG model

“เราต้องส่งเสริมอุตสาหกรรมเกษตรที่มีสัดส่วนในจีดีพีถึง 10% มาช่วยเสริมความเข้มแข็งให้ภาคการท่องเที่ยวและภาคอุตสาหกรรม โดยใช้ BCG model เช่น ภาคอุตสาหกรรมมีการใช้ smart farming ผสานกับ smart industry จนเกิดเป็น smart agricultural industry”

4) ยกระดับมาตรฐานฝีมือแรงงานสร้างและดึงดูดผู้เชี่ยวชาญ และพัฒนาระบบการศึกษาตอบโต้ภัยความต้องการและทิศทางอุตสาหกรรมในอนาคต 5) การปฏิรูปกฎหมาย ปรับปรุงขั้นตอนการอนุมัติ อนุญาตของราชการด้วยระบบดิจิทัล ซึ่งสามารถเพิ่ม 1% จีดีพี หรือ 1 แสนล้านบาทต่อปี เพียงปรับปรุงกฎหมายให้ถูกต้องและมีประสิทธิภาพ รวมถึงยกเลิกกฎหมายที่ไม่ใช้ เพื่อเพิ่มศักยภาพด้านการแข่งขัน 6) เร่งการเจรจาความตกลงเปิดเสรีทางการค้า (FTA) และใช้ประโยชน์จาก FTA ซึ่งในปัจจุบันประเทศไทยมี FTA กับ

19 ประเทศเท่านั้น ขณะที่คู่แข่งอย่างเวียดนามมีมากถึง 55 ประเทศ ซึ่งต้องอาศัยความร่วมมือจากทุกฝ่าย เพื่อสร้างทีมไทยแลนด์ กระตุ้นเครื่องยนตร์การส่งออกของไทยให้กลับมาอีกครั้ง

7) การพัฒนาปัจจัยพื้นฐาน ส่งเสริมและสนับสนุน SMEs และ startup ให้เติบโตได้อย่างยั่งยืน และสุดท้ายคือ 8) ส่งเสริมการใช้พลังงานสะอาด ปรับกระบวนการผลิตสู่คาร์บอนต่ำ และการปรับตัวต่อการเปลี่ยนแปลงสภาพอากาศ

ไทยต้องลงมือทำจริง

นายไพจิตร วิบูลย์ธนสาร รองประธานและเลขาธิการหอการค้าไทยในจีนกล่าวว่า การเจาะตลาดจีนต้องเริ่มจากทำความเข้าใจจีนในเชิงลึกก่อน ต่อมาคือการเข้าไปทำจริงและต่อเนื่อง อย่างเป็นปัจจุบันนี้เป็นผลจากการลงทุนสร้างความสัมพันธ์กับจีนในอดีต

“ไทยก็ต้องมีการลงทุนและภาพความร่วมมือกับจีนระยะยาวให้ชัดเจน เพื่อได้รับผลประโยชน์จากแนวคิดของจีนที่ว่า คุณหาสน์เศรษฐกิจไม่ส่งงาม ถ้ารายล้อมไปด้วยสลัม หมายความว่าเงินไม่ปล่อยให้ประเทศเพื่อนบ้านย่ำแย่ เพราะสุดท้ายปัญหาจะกลับมาที่จีน”

อีกเรื่องสำคัญที่ไทยต้องแก้ไขนั่นคือ เรื่องทรัพย์สินทางปัญญา จากเดิมที่คุ้มครองเฉพาะในประเทศ ให้เปลี่ยนมาเป็นการส่งเสริมระหว่างประเทศแทน โดยต้องทำอย่างจริงจังและต่อเนื่อง

นายไพจิตรกล่าวว่า ในอาเซียนต้องร่วมมือกัน เพื่อไม่ให้ความอ่อนแอของอาเซียนเป็นจุดอ่อนของความร่วมมือในบางด้าน อย่างการทำ EEC ก็อยากเห็นความร่วมมือเป็น multiple cluster ระหว่างประเทศในอาเซียน ตลอดจนการสร้าง twin cluster ไทย-จีน ให้เกิดขึ้นอย่างมีทิศทางและเป็นรูปธรรม หากไทยสามารถเชื่อมโยงความร่วมมือได้จะสร้างโอกาสที่ดีในอนาคต



การยางแห่งประเทศไทย
Rubber Authority of Thailand

ผู้จัดการรายวัน 360°

Poo Jatkarn Daily 360 Degree
Circulation: 850,000
Ad Rate: 1,500

Section: First Section/หน้าแรก

วันที่: พุธที่ 27 กรกฎาคม 2566

ปีที่: 15

ฉบับที่: 4005

หน้า: 1 (ล่างขวา), 4

Col.Inch: 26.55 Ad Value: 39,825

PRValue (x3): 119,475

คลิป: สีสี่

หัวข้อข่าว: ส่งออกมี.ย.ยังวูบ มูลค่ารวมลด6.4% ลุ้น6เดือนหลังฟื้น

ส่งออกมี.ย.ยังวูบ มูลค่ารวมลด6.4% ลุ้น6เดือนหลังฟื้น

ส่งออกมี.ย.ยังวูบ มูลค่ารวมลด6.4% ลุ้น6เดือนหลังฟื้น

ผู้จัดการรายวัน360° – ส่งออก มี.ย.66 มูลค่า 24,826 ล้านเหรียญสหรัฐ ลด 6.4% สินค้าเกษตร อุตสาหกรรมเกษตร รวม 6 เดือนยังติดลบ 5.4% คาดครึ่งปีหลังดีขึ้น เดือน ก.ค. มีสินค้าตัวเลขเป็นบวก หลังติดลบมานาน ยังลุ้นทั้งปีทำได้ตามเป้าหมาย 1-2%
นายกีรติ รัชโน ปลัดกระทรวงพาณิชย์ เปิดเผยว่า การส่งออกเดือน มี.ย. 2566 มีมูลค่า 24,826 ล้านเหรียญสหรัฐ ลดลง 6.4% เมื่อคิดเป็นเงินบาทมีมูลค่า 848,926.6 ล้านบาท การนำเข้ามีมูลค่า 24,768.4 ล้านเหรียญสหรัฐ ลดลง 10.3% คิดเป็นเงินบาทมูลค่า 857,187.9 ล้านบาท ขาดดุลการค้ามูลค่า 57.7 ล้านเหรียญสหรัฐ คิดเป็นเงินบาทมูลค่า 8,261.3 ล้านบาท รวมการส่งออก 6 เดือนของปี 2566 (ม.ค.-มี.ย.) มีมูลค่า 141,170.3 ล้านเหรียญสหรัฐ ลด 5.4% คิดเป็นเงินบาท มูลค่า 4,790,352.2 ล้านบาท นำเข้ามูลค่า 147,477.9 ล้านเหรียญสหรัฐ ลด 3.5% คิดเป็นเงินบาท มูลค่า 5,067,514.3 ล้านบาท ขาดดุลการค้า มูลค่า 6,307.6 ล้านเหรียญสหรัฐ คิดเป็นเงินบาทมูลค่า 277,162.1 ล้านบาท

สำหรับการส่งออกที่ลดลง มาจากการลดลงของสินค้าเกษตรและอุตสาหกรรมเกษตร 8.6% โดยสินค้าเกษตร ลด 7.4% และสินค้าอุตสาหกรรมเกษตร ลด 10.2% โดยสินค้าที่หดตัว เช่น ข้าว ลด 15% อาหารทะเลกระป๋องและแปรรูป ลด 16.7% ผลิตภัณฑ์มันสำปะหลัง ลด 16.7% ยางพารา ลด 43% อาหารสัตว์เลี้ยง ลด 16.1% ผลไม้กระป๋องและแปรรูป ลด 22.5% ไขมันและน้ำมันจากพืชและสัตว์ ลด 80.8% ส่วนสินค้าที่เพิ่มขึ้น เช่น ผลไม้สดแช่เย็นแช่แข็ง

เพิ่ม 14.2% น้ำตาลทราย เพิ่ม 31.4% เครื่องดื่ม เพิ่ม 8.3% ไก่สดแช่เย็นแช่แข็ง เพิ่ม 10.7% โอ๊คครีม เพิ่ม 11.3%

ส่วนสินค้าอุตสาหกรรม ลด 4.6% สินค้าสำคัญที่ลด เช่น สินค้าเกี่ยวกับน้ำมัน ลด 21.7% เครื่องคอมพิวเตอร์ อุปกรณ์และส่วนประกอบ ลด 20.1% เหล็ก เหล็กกล้าและผลิตภัณฑ์ ลด 9% และสินค้าที่เพิ่ม เช่น รถยนต์ อุปกรณ์ และส่วนประกอบ เพิ่ม 7.2% แผงวงจรไฟฟ้า เพิ่ม 5.3% อัญมณีและเครื่องประดับ ไม่รวมทองคำ เพิ่ม 31.2% อุปกรณ์กึ่งตัวนำ ทρανซิสเตอร์ และไอโอด เพิ่ม 68.7% หม้อแปลงไฟฟ้าและส่วนประกอบ เพิ่ม 46.8% เครื่องใช้สำหรับเดินทาง เพิ่ม 30.3%

นายกีรติกล่าวว่า การส่งออกในช่วงครึ่งปีแรก มียอดเฉลี่ยต่อเดือนอยู่ที่ 23,500 ล้านเหรียญสหรัฐ ถือว่าอยู่ในเกณฑ์ดี โดยหากเทียบในช่วงเกิดสถานการณ์โควิด-19 มียอดเฉลี่ยอยู่ที่ 20,500 ล้านเหรียญสหรัฐ และคาดว่าแนวโน้มการส่งออกในช่วงครึ่งปีหลัง จะยังฟื้นตัวดีขึ้น หากทำได้เฉลี่ยเดือนละ 24,000 ล้านเหรียญขึ้นไป โอกาสที่การส่งออกทั้งปีจะทำได้ตามเป้าหมายไว้ที่ 1-2% ซึ่งเป็นเป้าหมาย ก็มีความเป็นไปได้ โดยการส่งออกตั้งแต่เดือน ก.ค. เป็นต้นไป น่าจะเห็นตัวเลขกลับมาเป็นบวกได้ เพราะฐานปีก่อนต่ำ คู่ค้ายังมีความต้องการสินค้าไทย และกระทรวงพาณิชย์มีมาตรการเร่งผลักดันการส่งออก ร่วมกับภาคเอกชนอย่างต่อเนื่อง รวมถึงค่าเงินบาทอยู่ในระดับที่แข่งขันได้ และมีความกังวลในเรื่องการขาดแคลนอาหาร ที่ส่งผลต่อการส่งออกสินค้าเกษตร.

4



การยางแห่งประเทศไทย
Rubber Authority of Thailand

เดลินิวส์

Daily News
Circulation: 500,000
Ad Rate: 1,800

Section: First Section/ชุมชนเมือง-เกษตร

วันที่: พุธที่ 27 กรกฎาคม 2566

ปีที่: - ฉบับที่: 26950

หน้า: 13(ล่างขวา)

Col.Inch: 56.03 Ad Value: 100,854

PRValue (x3): 302,562

ศิลปิน: สีสี่

หัวข้อข่าว: ศิลปินรับมือเอลนีโญพร้อมสำรองน้ำเติมศักยภาพ

ศิลปินรับมือเอลนีโญพร้อมสำรองน้ำเติมศักยภาพ

นายประพิศ จันทร์มา อธิบดีกรมชลประทาน เปิดเผยว่า ได้สั่งการให้ทุกโครงการชลประทานบริหารน้ำให้เป็นไปตามแผนที่กรมกำหนด ภายใต้การกำกับของกองอำนวยการน้ำแห่งชาติ (กอนช.) เพื่อรับมือกับปรากฏการณ์เอลนีโญที่นักวิชาการคาดว่าจะมีผลให้ปริมาณฝนตกน้อยกว่าค่าปกติ กระทั่งต่อปริมาณน้ำในอ่างเก็บน้ำเกือบทั่วประเทศ อาจเกิดวิกฤติขาดแคลนน้ำทั้งในฤดูแล้งปี 66 ต่อเนื่องถึงปี 68 ดังนั้นจึงกำชับให้

หลัก คือเขื่อนภูมิพล สิริกิติ์ แควน้อยบำรุงแดน ป่าสักชลสิทธิ์ การบริหารน้ำจะมีภารกิจสำคัญ 4 ด้านคือ น้ำกิน น้ำใช้ รักษาระบบนิเวศและเพื่อการเกษตร ท้องเที่ยวอุตสาหกรรม โดยกรมจะร่วมมือกับองค์กร

พื้นที่เก็บน้ำ 400 ล้านลบ.ม.หลังเข้าฤดูแล้งจะระบายน้ำเหลือ 30 เซนติเมตรเพื่อทำนา บึงบอระเพ็ด บึงสีไฟ และอนาคตโครงการปรับปรุงคลองยม-น่าน ในพื้นที่สุโขทัย อุดรดิตถ์ เมื่อแล้วเสร็จตลอดคลองจะมีประตูระบายน้ำเพื่อกักเก็บน้ำ เป็นต้น สำหรับลุ่มน้ำน่านเขื่อนสิริกิติ์คาดว่าจะมีน้ำน้อยการบริหารจัดการต้องเคร่งครัด



ภาคตะวันออกพื้นที่ผลไม้ พื้นที่เขตพัฒนาพิเศษภาคตะวันออก EEC กรมจะใช้โครงการขายน้ำภาคตะวันออก และอ่าง

ปฏิบัติตามแผนอย่างเคร่งครัดและให้สร้างการรับรู้ความเข้าใจกับกลุ่มผู้ใช้น้ำและประชาชนอย่างต่อเนื่อง

ทั้งนี้การทำเกษตรฤดูการผลิต 2566 ได้เน้นย้ำขอให้เกษตรกรใช้น้ำฝนน้ำท่าเป็นหลัก โดยทุกอ่างจะเก็บน้ำให้มากที่สุดเพื่อสำรองไว้ในฤดูถัดไป ขณะเดียวกันให้กรมชลฯเริ่มวางแผนว่าฤดูแล้งปี 66/67 กรมชลฯจะมีมาตรการช่วยเหลือเกษตรกรและพี่น้องประชาชนอย่างไร เช่น การจัดวางเครื่องมือ เครื่องจักร เพื่อช่วยเหลือเกษตรกรที่ปลูกพืชยืนต้นที่มีมูลค่าสูงเช่น ทุเรียน ยางพารา สวนผลไม้ หรือกล้วยไม้ เป็นต้น ขณะที่การทำงานจะรณรงค์ให้ใช้โมเดลเปียกสลับแห้งในพื้นที่โครงการชลประทาน รวมถึงมาตรการการจ้างงานเกษตรกรในฤดูแล้ง เป็นต้น

สำหรับภาคกลางใช้น้ำจาก 4 เขื่อน



ปกครองท้องถิ่น (อปท.) กลุ่มผู้ใช้น้ำ (JMC) ในการจัดรอบเวรสูบน้ำ ซึ่งกรณีนี้เคยใช้มาต่อเนื่องเมื่อสถานการณ์น้ำน้อยภาคเหนือจะมีอ่างเก็บน้ำแม่กว้ง แม่จัดเป็นหลักดูแลประชาชน ขณะที่ลุ่มน้ำยมจะเก็บน้ำในพื้นที่แก้มลิงเช่น บางระกำโมเดล ที่

พวงกระจายน้ำให้ได้มากที่สุดเพื่อเดินทาง เศรษฐกิจและการใช้น้ำอย่างทั่วถึงเป็นธรรม โดยใช้อ่างเก็บน้ำบางพระ อ่างเก็บน้ำหนองปลาไหลและอ่างเก็บน้ำประแสร์ เป็นศูนย์กระจายน้ำในภูมิภาคภายใต้การอนุญาตของคณะกรรมการลุ่มน้ำ ส่วนภาคตะวันออก เฉียงเหนือพื้นที่เสี่ยงภัยแล้งซ้ำซากให้



การยางแห่งประเทศไทย
Rubber Authority of Thailand

เดลินิวส์

Daily News
Circulation: 500,000
Ad Rate: 1,800

Section: First Section/ชุมชนเมือง-เกษตร

วันที่: พุธที่ 27 กรกฎาคม 2566

ปีที่: - ฉบับที่: 26950

หน้า: 13(ล่างขวา)

Col.Inch: 56.03 Ad Value: 100,854

PRValue (x3): 302,562

คลิป: สีสี่

หัวข้อข่าว: คลื่นรับมือเอลนีโญพร้อมสำรวจน้ำเติมศักยภาพ



ติดตามสถานการณ์อย่างใกล้ชิดเช่น
จังหวัดอุดรธานี ขอนแก่น นครราชสีมา
จะเน้นการเพิ่มศักยภาพการเก็บน้ำโดย
ใช้ฝายพับได้ รวมถึงโครงการสร้างประตูละบายน้ำ (ปตร.) และพื้นที่แก้มลิงใน
บริเวณปากแม่น้ำก่อนที่น้ำจะไหลลง
แม่น้ำโขง ให้ตรวจสอบว่าแม้โครงการไม่
แล้วเสร็จจะสามารถใช้สำรองน้ำได้หรือไม่
และพื้นที่ใดสามารถขุดเป็นบ่อสำรองได้
ตามที่ท้องถิ่นร้องขอ

สำหรับภาคใต้โครงการบรรเทา

อุทกภัยแต่ละจังหวัดจะมีคลองผันน้ำที่
สามารถใช้เป็นแหล่งสำรองน้ำ อาทิโครงการ
บรรเทาอุทกภัยหาดใหญ่ สำรองน้ำได้ 5 ล้าน
ลบ.ม. โครงการระบบระบายน้ำตรังสำรองได้
3.2 ล้าน ลบ.ม. โครงการบรรเทาอุทกภัย
บางสะพานสำรองได้ 5.5 ล้าน ลบ.ม. รวม
ถึงพื้นที่บ่อขุดดินของกรมชลฯ เป็นต้น.

หน้าแรก / Interview



 中文

INTERVIEW

กยท. เร่งเดิน
หน้า “ระบบ
ตรวจสอบ
ย้อนกลับ”
เพื่อขีดความ



สามารถส่ง ออกมายังไทย

🕒 26 July 2023

การยางแห่งประเทศไทย
ประกาศความพร้อมรับเทรด
“สิ่งแวดล้อม-ความยั่งยืน” เดิม
หน้า “ระบบตรวจสอบย้อน
กลับ” เต็มพิกัด เพิ่มขีดความ
สามารถส่งออกมายังไทย

จากกระแสโลกที่หันมาให้
ความสำคัญกับเรื่องการอนุรักษ์
ฟื้นฟูสิ่งแวดล้อมและ
ทรัพยากรธรรมชาติเพื่อการพัฒนา
ที่ยั่งยืนมากขึ้น สิ่งนี้ได้เข้ามา
มีบทบาทความสำคัญในการซื้อขาย
สินค้าต่างๆ รวมถึงกลุ่มประเทศใน
สหภาพยุโรป (อียู) และ
สหรัฐอเมริกา โดยเฉพาะอียูที่
กำหนดกฎระเบียบ EUDR (EU
Deforestation-free Regulation)
เพื่อควบคุมกลุ่มสินค้า 7 ประเภท
ที่มีส่วนในการทำลายป่า หนึ่งใน
นั้นคือ “ยางพารา” โดยในอนาคต
สินค้าที่อนุญาตให้จำหน่ายหรือส่ง
ออกไปตลาดของอียู จะต้องผ่าน
ระบบการตรวจสอบและประเมิน

หรือ “ระบบตรวจสอบย้อนกลับ” (Traceability System) ซึ่งเป็นกระบวนการที่สามารถตรวจสอบข้อมูลย้อนกลับไปจนถึงแหล่งกำเนิดสินค้าว่ามาจากพื้นที่ที่มีการทำลายป่าหรือทำให้ป่าเสื่อมโทรมหรือไม่



นายณกรณ์ ตรรกวิรพัท ผู้ว่าการการยางแห่งประเทศไทย (กยท.)

นายณกรณ์ ตรรกวิรพัท ผู้ว่าการการยางแห่งประเทศไทย (กยท.) ระบุว่า ในฐานะประเทศผู้ส่งออกยางพารารายใหญ่อันดับ 1 ของโลก จำเป็นต้องให้ความสำคัญและดำเนินการในเรื่องดังกล่าวอย่างจริงจัง เพื่อเพิ่มขีดความสามารถในการแข่งขันทางการค้า และส่งออกยางของไทย ดังนั้น การตรวจสอบย้อนกลับถึงแหล่งกำเนิดของผลิตภัณฑ์ยางพารา เป็นนโยบายสำคัญที่การยางแห่งประเทศไทยมุ่งเน้นและดำเนินการเตรียมความพร้อมรองรับมาตรการนี้มาระยะหนึ่งแล้ว โดยวันนี้ต้องถือว่า กยท. มีความพร้อม

ในการจัดการระบบข้อมูลเกษตรกร
ชาวสวนยาง พื้นที่ปลูก สถาบัน
เกษตรกรผู้แปรรูปยาง ตลอดจน
การจัดการข้อมูลการซื้อขายยาง
ผ่านระบบตลาดกลางยางพารา
ของ กยท. โดยดำเนินการควบคู่ไป
กับการพัฒนาระบบการจัดการ
สวนยางอย่างถูกต้องตามหลัก
สากล ซึ่งจะช่วยเพิ่มผลผลิต พร้อม
ลดต้นทุนการผลิตในระยะยาว



ภาพจาก FB.การยางแห่งประเทศไทย RAOT

พร้อมย้ำว่า **ขณะนี้ยางพารา**
ไทยพร้อมเข้าตลาด EU ตาม
กฎหมาย EUDR แล้ว เนื่องจาก
กยท. ได้ดำเนินการจัดเก็บข้อมูล
ขึ้นทะเบียนเกษตรกรชาวสวนยาง
ไว้ในระบบอย่างต่อเนื่อง โดย
ปัจจุบันมีเกษตรกรชาวสวนยางขึ้น
ทะเบียนกับ กยท. กว่า 90% ซึ่ง
สามารถแสดงประเภทเอกสารทาง
กฎหมาย ระบุที่ตั้งของสวนยางได้
รองรับการตรวจสอบย้อนกลับถึง
แหล่งกำเนิดของผลผลิตยาง ตั้งแต่
กระบวนการปลูก การจัดการสวน
ยาง และการแปรรูปยางตาม
มาตรฐานสากล เพื่อให้ยางพารา
และผลิตภัณฑ์ยางพาราของไทย
สามารถส่งไปขายในกลุ่มประเทศ
ดังกล่าวได้อย่างไม่มีข้อจำกัด



ภาพจาก FB.การยางแห่งประเทศไทย RAOT

ผู้ว่าการการยางแห่งประเทศไทย

ประเทศไทย อธิบายเพิ่มเติมว่า ที่ผ่านมา กยท. ได้ดำเนินมาตรการที่สนับสนุน “ระบบตรวจสอบย้อนกลับ” มาอย่างต่อเนื่อง ตั้งแต่การขึ้นทะเบียนเกษตรกรชาวสวนยาง ซึ่งทำให้ทราบข้อมูลพื้นที่ปลูกของเกษตรกรแต่ละราย โดยนำระบบสารสนเทศทางภูมิศาสตร์ ที่สามารถแสดงที่ตั้งของสวนยางมาใช้ ทำให้ทราบว่าพื้นที่ปลูกตั้งอยู่บนที่ดินมีเอกสารสิทธิ์ในรูปแบบโฉนดหรือเอกสารสิทธิ์อื่นๆ ที่ถูกต้องตามกฎหมายหรือไม่

เช่นเดียวกับข้อมูล

“ผลิตภัณฑ์แปรรูปยาง” ของสถาบันเกษตรกรชาวสวนยาง ที่ผ่านมามีการจัดเก็บข้อมูลสมาชิกและข้อมูลการรับซื้อยางของสหกรณ์ ซึ่งบันทึกข้อมูลทั้งปริมาณและคุณภาพของยางพาราที่นำมาขายให้กับสถาบันฯ ตลอดจนข้อมูลการซื้อขายยางพาราผ่านตลาดกลางยางพาราของ กยท. ทั้ง 8 แห่ง



ภาพจาก FB.การยางแห่งประเทศไทย RAOT

“เชื่อมั่นว่าระบบมาตรฐาน
จัดการข้อมูลของ กยท. ที่เชื่อมโยง
ตั้งแต่ต้นทางจนถึงปลายทาง จะ
สามารถรองรับการตรวจสอบย้อน
กลับถึงแหล่งกำเนิดของผลผลิต
ยางพาราได้ นำไปสู่การสร้างผล
ตอบแทนที่จะได้รับมากขึ้น ส่วน
ของผู้ผลิต ผู้ขาย ถือเป็นความช่วยเหลือ
เพิ่มขีดความสามารถในการ
แข่งขันในเรื่องของการส่งออกมาก
ขึ้น”

ผู้ว่าการการยางแห่งประเทศไทย กล่าวว่า มาตรการนี้
เน้นย้ำในเรื่องผลผลิตยาง ที่ต้องมา
จากสวนยางบนที่ดินถูกกฎหมาย
และไม่รุกเขตป่าสงวน หน้าที่ของ
กยท. คือการเดินหน้าสร้างความ
พร้อมให้กับวงการยางพาราไทย
ทุกภาคส่วนให้พร้อมรับมาตรการนี้
เพื่อขยายโอกาสและเพิ่มขีดความ
สามารถในการแข่งขันในเรื่องการ



แพลตฟอร์ม ทศวรรษของกบกร
อนุรักษ์ป่าไม้ และสิ่งแวดล้อม หรือ
กรมศุลกากร ในส่วนที่เกี่ยวข้องกับ
การส่งออก เป็นต้น โดยตั้งเป้า
สร้างเป็น National Platform ซึ่ง
ถือเป็น “วาระแห่งชาติ” ที่ต้อง
ดำเนินการร่วมกัน



ภาพจาก FB.การยางแห่งประเทศไทย RAOT

**นายณกรณ์ กล่าวถึงความ
ร่วมมือระหว่างประเทศไทยกับ
ประเทศจีน ซึ่งเป็นผู้นำเข้า
ยางพารารายใหญ่ที่สุดของโลก
และเป็นตลาดส่งออกยางพารา
อันดับ 1 ของไทย ประมาณ 2.7
ล้านตันต่อปี ว่า “มาตรการตรวจ
สอบย้อนกลับนี้เป็นสิ่งที่
ประโยชน์อย่างยิ่ง ในฐานะที่จีน
เป็นประเทศผู้นำเข้ายางพารา เพื่อ
ผลิตและแปรรูปเป็นผลิตภัณฑ์ยาง
ส่งออกไปยังประเทศอื่นๆ ซึ่งรวม
ถึงอียูด้วย เชื่อว่าจากความร่วมมือ
ในการบูรณาการข้อมูลอย่างเป็น
รูปธรรมระหว่างกัน จะช่วยผลักดัน
ให้อุตสาหกรรมยางพาราทั่วโลก
เติบโตสูงขึ้น”**

ล่าสุด การยางแห่งประเทศไทย (กยท.) บริษัท ซี ซี ไอซี (ประเทศไทย) จำกัด (C.C.I.C) และสมาคมวิสาหกิจขนาดกลาง และขนาดย่อมด้านเศรษฐกิจและการค้าอาเซียน (SMEs ASEAN) ได้ร่วมลงนามบันทึกข้อตกลงความร่วมมือด้านธุรกิจยางพาราและไม้ยางพารา พัฒนามาตรฐานการผลิตและการตรวจรับรองผลิตภัณฑ์ยางและไม้ยางพาราไทยให้ได้ตามมาตรฐานสากล เพื่อส่งออกไปยังตลาดจีนและตลาดอื่นๆ ในอาเซียน พร้อมสร้างความเชื่อมั่นในมาตรฐานยางพาราไทยในฐานะประเทศผู้ผลิต

ผู้ว่าการการยางแห่งประเทศไทย ย้ำทิ้งท้ายว่า ด้วยความพร้อมของ กยท. ในการจัดการระบบเพื่อรองรับมาตรการตรวจสอบย้อนกลับถึงแหล่งกำเนิดผลิตภัณฑ์ยาง จะยิ่งขยายโอกาส และเพิ่มขีดความสามารถทางการแข่งขันให้กับประเทศไทยในการส่งออกยางพาราสู่ตลาดโลกได้อย่างแน่นอน

Tags: **การยางแห่งประเทศไทย**
RAOT



ข่า ศอ.บต.

14 ชม. ·

เลขฯ ศอ.บต. เปิดงาน การท่องเที่ยวชีวภาพ "เที่ยวไม่เหมือนใคร ทำอะไรไม่เหมือนเดิม ต้องเที่ยวป่าชุมชนบ้านต้นตาล" อ.ยิ่งอ จ.นราธิวาส ดึง เครือข่าย BEDO จาก 14 ชุมชน 12 จังหวัด เห็นคุณค่าของป่าชุมชนที่สามารถใช้ประโยชน์ได้อย่างคุ้มค่าและเกิดความยั่งยืน

วันนี้ (26 กรกฎาคม 2566) ที่ ป่าชุมชนบ้านต้นตาล ม.2 ต.จวบเขา อ.ยิ่งอ จ.นราธิวาส พลเรือตรี สมเกียรติ ผลประยูร เลขาธิการศูนย์อำนวยการบริหารจังหวัดชายแดนภาคใต้ (ศอ.บต.) เป็นประธานเปิดงานการท่องเที่ยวชีวภาพภายใต้ชื่อ "เที่ยวไม่เหมือนใคร ทำอะไรไม่เหมือนเดิม ต้องเที่ยวป่าชุมชนบ้านต้นตาล" ครั้งที่ 1 โดยมี นายกิตติพงษ์ อ่าพันธ์ นายอำเภอยิ่งอ นายศุภสิทธิ์ จำปาวงศ์ ผู้อำนวยการสำนักเศรษฐกิจชีวภาพ สำนักงานพัฒนาเศรษฐกิจจากฐานชีวภาพ (BEDO) ปลัดจังหวัดนราธิวาส นายกองดีการบริหารส่วนตำบลผู้แทนจากหน่วยงานที่เกี่ยวข้อง อาทิ สำนักงานทรัพยากรธรรมชาติและสิ่งแวดล้อม ท่องเที่ยวและกีฬา อุตสาหกรรมจังหวัด อาจารย์มหาวิทยาลัยนราธิวาสราชนครินทร์ วิทยาลัยชุมชน กอ.รมน.จังหวัดนราธิวาส ผู้บังคับการหน่วยทหาร การยางแห่งประเทศไทย ตลอดจนประชาชนในพื้นที่เข้าร่วม

งานการท่องเที่ยวชีวภาพภายใต้ชื่อ "เที่ยวไม่เหมือนใคร ทำอะไรไม่เหมือนเดิม ต้องเที่ยวป่าชุมชนบ้านต้นตาล" ครั้งที่ 1 เป็นกิจกรรมที่สนับสนุนโดย สำนักงานพัฒนาเศรษฐกิจจากฐานชีวภาพ (องค์การมหาชน) หรือ BEDO ในกำกับของกระทรวงทรัพยากรธรรมชาติและสิ่งแวดล้อม ซึ่งในพื้นที่ จ.นราธิวาส BEDO ได้ทำงานร่วมกับชุมชน 2 แห่งคือ กลุ่มสตรีสานเสื่อกระจูดบ้านโคกพะยอม ต.โคกเคียน และกลุ่มป่าชุมชนบ้านต้นตาล ต.จวบเขา อ.ยิ่งอ โดยคัดเลือกเป็นชุมชนเครือข่ายท่องเที่ยวชีวภาพ และนำเครื่องมือทางการตลาดที่เรียกว่า "ท่องเที่ยวชีวภาพ" หรือ BioTourism มาใช้ เพื่อสร้างคุณค่าและรายได้ให้กับชุมชนที่มีความโดดเด่นในการอนุรักษ์ฟื้นฟูทรัพยากรความหลากหลายทางชีวภาพ ที่เป็นทุนธรรมชาติและภูมิปัญญาท้องถิ่นในชุมชน พร้อมทั้งสื่อสารความน่าสนใจของพื้นที่ชุมชนและดึงดูดให้คนภายนอกเข้ามาสัมผัสเยี่ยมชมสถานที่ วิถีชุมชน เลือกชมสินค้าและบริการ และกระตุ้นให้ชุมชนแบ่งผลกำไรหรือรายได้มาทำกิจกรรมอนุรักษ์ฟื้นฟูทรัพยากรให้มีความยั่งยืน กล่าวได้ว่าอนุรักษ์แล้วต้องมีกินมีใช้

อย่างไรก็ตาม ชุมชนบ้านต้นตาล ถือเป็นชุมชนที่ตอบโจทย์ด้านชุมชนเข้มแข็งในการอนุรักษ์ฟื้นฟูป่าอย่างต่อเนื่อง ทั้งการสร้างฝายมีชีวิต การปลูกป่า ซึ่งมีความอุดมสมบูรณ์และมีความหลากหลายสูง โดยงานการท่องเที่ยวชีวภาพภายใต้ชื่อ "เที่ยวไม่เหมือนใคร ทำอะไรไม่เหมือนเดิม ต้องเที่ยวป่าชุมชนบ้านต้นตาล" เป็นการจัดกิจกรรมในลักษณะศึกษาดูงาน โดยมีพี่น้องชุมชนเครือข่าย BEDO จาก 14 ชุมชน 12 จังหวัด 60 คน เข้าร่วมกิจกรรม เพื่อให้คนภายนอกได้เห็นคุณค่าของป่าชุมชนบ้านต้นตาลและทำกิจกรรมด้านการอนุรักษ์ ได้อุดหนุนชุมชนในรูปแบบของการซื้อผลิตภัณฑ์ สร้างแรงจูงใจให้ชุมชน มีความเข้มแข็งมากขึ้น พลเรือตรี สมเกียรติ ผลประยูร เลขาธิการ ศอ.บต. กล่าวว่า วันนี้มาให้กำลังใจและขอบคุณทุกคนที่ทุ่มเทแรงกายแรงใจให้กิจกรรมนี้เกิดขึ้น เพื่อเป้าหมายเดียวกันคือต้องการอนุรักษ์ทรัพยากรธรรมชาติและสิ่งแวดล้อม พร้อมทั้งมีโอกาสได้ใช้ทรัพยากรเหล่านี้อย่างคุ้มค่าและเกิดความยั่งยืน พื้นที่ตรงนี้เป็นส่วนหนึ่งของเทือกเขาบูโด ที่นี้เป็นผืนป่าและมีชุมชนบ้านต้นตาลรวมตัวกันเพื่อรักษาป่า จนส่วนราชการเริ่มมองเห็นและเริ่มให้การสนับสนุน ชุมชนที่นี่เริ่มรักษาในสิ่งที่เป็ทรัพยากรของบ้านเกิด ป่าที่นี่จึงเริ่มสมบูรณ์มากขึ้น สามารถเป็นต้นน้ำได้ เป็นแหล่งอาหารที่มั่นคงได้ต่อไปในภายภาคหน้า เป็นสถานที่ท่องเที่ยวได้ มีหลายหน่วยงานที่ได้มาช่วยกันสนับสนุน ขอขอบคุณ BEDO หรือ สำนักงานพัฒนาเศรษฐกิจจากฐานชีวภาพ ที่ได้มาช่วยกันหนุนเสริม เติบโต และสร้างเครือข่ายขึ้นมา เพื่อที่จะให้ทรัพยากรผืนป่าของประเทศไทย คงความอุดมสมบูรณ์ในขณะเดียวกันก็สามารถเข้ามาใช้ประโยชน์ได้อย่างคุ้มค่าแต่ให้เกิดความยั่งยืน



ภาษาไทย · English (UK) · 日本語 · Español · Português (Brasil)

ความเป็นส่วนตัว · เงื่อนไข · ลงโฆษณา ·
ตัวเลือกโฆษณา · คุกกี้ · เพิ่มเติม
Meta © 2023

ดูเพิ่มเติมจาก ข่า ศอ.บต. บน Facebook

เข้าสู่ระบบ

หรือ

สร้างบัญชีใหม่

ดูเพิ่มเติมจาก **ข่าว ศอ.บต. บน Facebook**

เข้าสู่ระบบ

หรือ

สร้างบัญชีใหม่

สมัครใช้งาน

อีเมลหรือโทรศัพท์

รหัสผ่าน

เข้าสู่ระบบ

ลืมบัญชีใช่ไหม



ราคายางวันนี้ แจงราคาเศษยาง ยางแผ่น น้ำ วิเคราะห์เจาะลึก ทิมราคายางดอทคอม

18 ชม. ·

ราคาซื้อขายล่วงหน้ายางสดโดยวิธีดกลงราคา ประจำวันที่ 26 กรกฎาคม 2566 โดย การยางแห่งประเทศไทย <http://rakayang.net/vip/view.php?idr=19532>

ราคายางซื้อขายล่วงหน้ายางสดโดยวิธีดกลงราคา ประจำวันที่ 26 กรกฎาคม 2566 โดย การยางแห่งประเทศไทย

ยางสด	ราคา (บาท/ตัน)	ราคา (บาท/ตัน)	ปริมาณ (ตัน)	ราคา (บาท/ตัน)	ติดตามได้ที่
ยางสด	81.25	-0.25	100,000	8,540	
ยางแผ่น	81.00	-0.50	-	-	
ยางแท่ง	81.00	-0.50	-	-	

สงวนลิขสิทธิ์ © 2023. สงวนลิขสิทธิ์. ข้อมูลนี้เป็นข้อมูลเบื้องต้นเท่านั้น

1

แชร์

ภาษาไทย · English (UK) · 日本語 · Español · Português (Brasil)

ความเป็นส่วนตัว · เงื่อนไข · ลงโฆษณา · ตัวเลือกโฆษณา · คุกกี้ · เพิ่มเติม
Meta © 2023

กรุงเทพมหานคร



หน้าแรก / เศรษฐกิจ

เศรษฐกิจ

ยางแผ่นดิบ (สงขลา) 44.45 บาท 0.05 บาท
ยางแผ่นรมควัน (สงขลา) 46.33 บาท
0.03 บาท



ราคากลางเปิดตลาดยางแผ่นดิบอยู่ที่ 44.37 บาท/กก. ยางแผ่นรมควันอยู่ที่ 46.30 บาท/กก. ส่วนราคาประมูลเฉลี่ย ณ ตลาดกลางยางพารา ราคา ยางแผ่นดิบอยู่ที่ 44.45 บาท/กก. และราคา ยางแผ่นรมควันอยู่ที่ 46.33 บาท/กก. ราคา ยางวันนี้ ในภาพรวมมีแนวโน้มเคลื่อนไหวอยู่ในกรอบ

สรุปสถานการณ์ราคา ยาง ณ สำนักงานตลาดกลางยางพารา

สดก.จ.	ยางแผ่นดิบ		ยางแผ่นรมควัน	
	วันนี้	เพิ่ม/ลด	วันนี้	เพิ่ม/ลด
สงขลา	44.45	+0.05	46.33	+0.03
สุราษฎร์	44.45	+0.10	46.37	+0.07
นครศรีฯ			46.29	-0.01
ยะลา				
บุรีรัมย์	44.70			
ระยอง	46.37	-0.25		
ราคา F.O.B			55.30	+0.00

ราคา ยางวันนี้ สะท้อนปัจจัยทิศทางราคาของตลาดซื้อขายยางพาราล่วงหน้าต่างประเทศ ราคา ยาง ได้รับผลกระทบจาก

ภาพรวมเศรษฐกิจโลก ทั้งนี้ สภาพเศรษฐกิจในฝั่งยุโรปมีการดำเนินธุรกิจหดตัวลงมากกว่าที่คาดใน

เดือนกรกฎาคม ซึ่งเป็นผลมาจากอุปสงค์ทางการบริการหดตัวลง ในขณะที่ภาคอุตสาหกรรมยังมีผลผลิตชะลอตัวและลดลงมากที่สุดตั้งแต่
การแพร่ระบาดของโควิดเช่นกัน นอกจากนี้ หลายภาคส่วนมีการคาดการณ์ว่า ธนาคารกลางยุโรป (ECB) จะมีการปรับขึ้นอัตรา
ดอกเบี้ย ซึ่งอาจส่งผลกระทบต่อราคายางในอนาคตได้

แต่อย่างไรก็ตาม กองทุนการเงินระหว่างประเทศ (IMF) มีการเปิดเผยในรายงานแนวโน้มเศรษฐกิจ
โลกว่า IMF ปรับเพิ่มการ
คาดการณ์การเติบโตของเศรษฐกิจโลก โดยคาดว่าจะมีการขยายตัวไปถึงระดับ 3% ในปีนี้ ซึ่งอาจส่ง
ผลดีต่อราคายางใน
อนาคตได้

Highlight: ราคายางแผ่นรมควันสูงสุดอยู่ที่

46.37 บาท/กิโลกรัม

ณ ตลาดกลางยางพาราจังหวัดสุราษฎร์ฯ

ดัชนีและปัจจัยน่าติดตามสัปดาห์นี้

จีน: กำไรภาคอุตสาหกรรมเดือนมิ.ย.

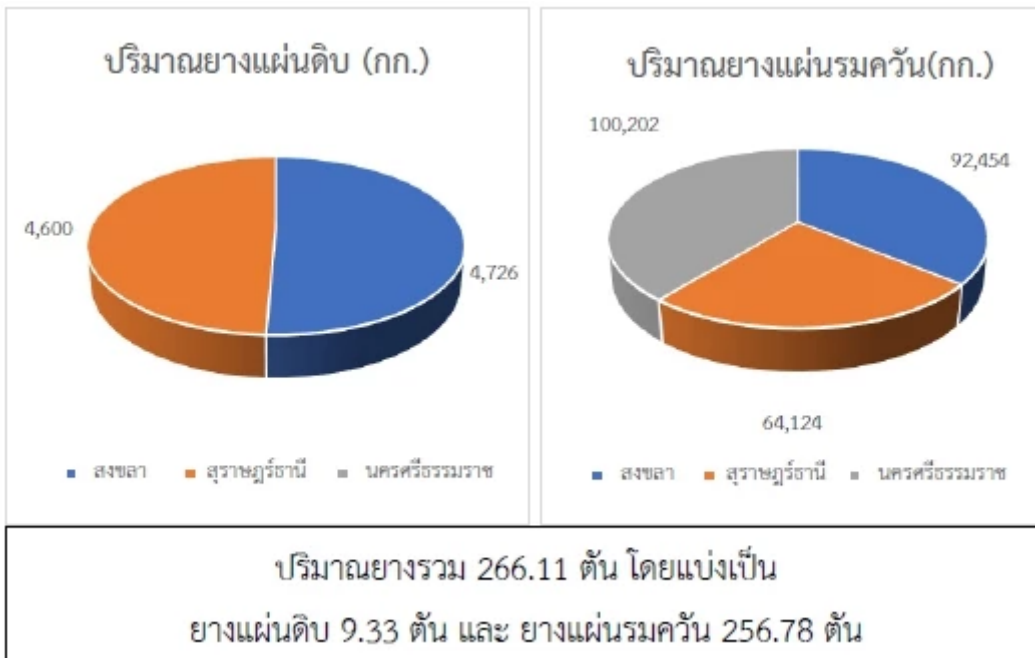
ยุโรป: ธนาคารกลางยุโรป (ECB) แถลงมติอัตรา
ดอกเบี้ย

สหรัฐฯ: สต็อกน้ำมันรายสัปดาห์จากสำนักงาน

สารสนเทศด้านพลังงานสหรัฐฯ (EIA) และธนาคาร

กลางสหรัฐฯ (เฟด) ประชุมนโยบายการเงินและแถลง

มติอัตราดอกเบี้ย



เนื้อหาที่เกี่ยวข้อง



ราคาน้ำมันวันนี้ 27 กรกฎาคม 2566 เบนซิน แก๊สโซฮอล์ ดีเซล อับเดตล่าสุดเช็กเลย

🕒 27 ก.ค. 2566 | 8:47 👁 11



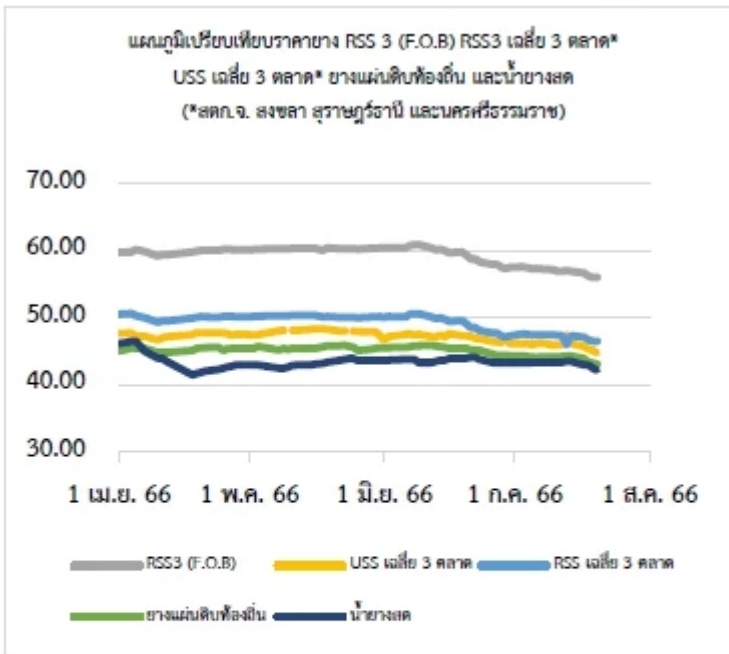
**ทางรอดแบรนด์ยุคเงินฝืด VUCA WORLD
เร่งสร้างคุณค่า-ความยั่งยืน**

🕒 27 ก.ค. 2566 | 7:20 👁 88



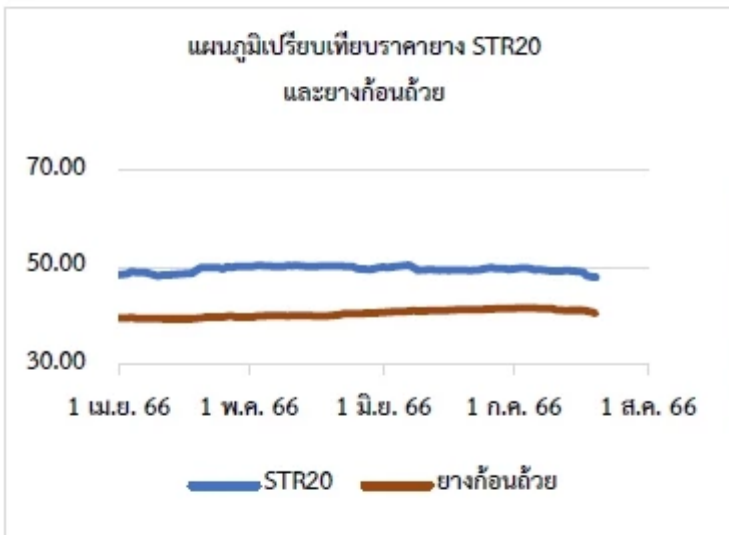
**ส่งออกไทย'ครึ่งปี'ติดลบ5.4% เร่งทำตลาดสู่
เศรษฐกิจคู่ค้าถดถอย**

🕒 27 ก.ค. 2566 | 7:00 👁 95



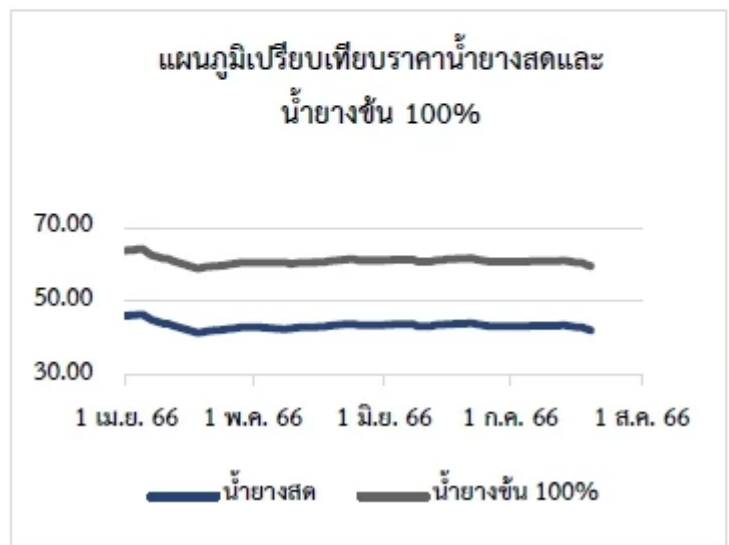
ราคายางวันนี้ (บาท/กก.)

RSS3 F.O.B	55.30	(+0.00)
RSS3 3 ตลาด	46.33	(+0.03)
USS 3 ตลาด	44.45	(+0.08)
USS ท้องถิ่น	43.20	(+0.05)
น้ำยางสด	41.60	(+0.00)



ราคายางวันนี้ (บาท/กก.)

ยางแท่ง STR20	48.15	(+0.05)
ยางก้อนถ้วย	40.67	(+0.10)
ส่วนต่าง	7.48	(-0.05)



ราคายางวันนี้ (บาท/กก.)

น้ำยางข้น	59.02	(+0.00)
น้ำยางสด	41.60	(+0.00)
ส่วนต่าง	17.42	(+0.00)

แท็กที่เกี่ยวข้อง

การยางแห่งประเทศไทย

ราคายางแผ่นดิบ

ยางแผ่นรมควัน