



การยางแห่งประเทศไทย
Rubber Authority of Thailand

ไทยรัฐ

Thai Rath
Circulation: 800,000
Ad Rate: 750

Section: First Section/ข่าวเศรษฐกิจ

วันที่: อังคาร 11 มิถุนายน 2567

ปีที่: 75 ฉบับที่: 24248

หน้า: 9(กลาง)

Col.Inch: 12.80 Ad Value: 9,600

PRValue (x3): 28,800

ศิลปิน: ชาว-ดำ

หัวข้อข่าว: "กรุงไทย"แนะผู้ผลิตรับมือEUDR สินค้า 7 ชนิดเสี่ยงสูงระส่ำหนัก

"กรุงไทย"แนะผู้ผลิตรับมือEUDR สินค้า 7 ชนิดเสี่ยงสูงระส่ำหนัก

ผู้สื่อข่าวรายงานว่า ศูนย์วิจัยเศรษฐกิจ
ธนาคารกรุงไทย Krungthai COMPASS
ได้ประเมินความคืบหน้าของกฎหมายสินค้า
ปลอดการตัดไม้ทำลายป่า(EUDR) ของสหภาพ
ยุโรป(อียู) ที่จะเริ่มผลในทางปฏิบัติวันที่ 30 ธ.ค.นี้
โดยมีผลบังคับใช้ในสินค้า 7 ชนิด ได้แก่ วัช
กาแฟ โกโก้ ถั่วเหลือง ปาล์ม น้ำมัน ยางพารา
และไม้ รวมถึงผลิตภัณฑ์แปรรูปจากสินค้า
เหล่านี้ โดยพบว่า หากมีการใช้กฎหมายดังกล่าว
ผู้ประกอบการยางพารามีแนวโน้มที่จะได้รับ
ผลกระทบจากมาตรการ EUDR มากที่สุดเมื่อ
เทียบกับผู้ประกอบการในสินค้าอีก 6 ชนิด

ทั้งนี้ ผู้ประกอบการยางไทย อาจได้รับ
ผลกระทบจากการส่งผ่านต้นทุนของผู้นำเข้าฝั่ง
อียูสูงสุดถึง 4.3% ของมูลค่าส่งออกสินค้าภายใต้
มาตรการ คิดเป็น 64 ล้านดอลลาร์สหรัฐฯต่อปี
หรือ 2,340 ล้านบาทต่อปี และอาจส่งผลกระทบต่อ
ปริมาณการส่งออกยางของไทยไปอียูและภาพรวม
หากไทยถูกระบุว่าเป็นประเทศที่มีความเสี่ยงสูง
ในการบุกรุกพื้นที่ป่าไม้ จึงขอแนะนำผู้ประกอบการ
การยางพาราควรเริ่มปฏิบัติตามข้อกำหนดของ
มาตรการ EUDR เพื่อลดผลกระทบที่จะเกิดขึ้น
เช่น มีเอกสารสิทธิถูกต้องตามกฎหมายที่ดิน
รับซื้อยางพาราที่ตรวจสอบย้อนกลับได้.



การยางแห่งประเทศไทย
Rubber Authority of Thailand

ไทยรัฐ
กรอบบ่าย

Thai Rath (Mid-Day)
Circulation: 800,000
Ad Rate: 750

Section: First Section/ข่าวเศรษฐกิจ

วันที่: พุธ 12 มิถุนายน 2567

ปีที่: 75 **ฉบับที่:** 24249

หน้า: 9(กลาง)

Col.Inch: 9.64 **Ad Value:** 7,230

PRValue (x3): 21,690

คลิป: ชาว-ดำ

คอลัมน์: ย่อยข่าวตลาด: แนะนำผู้ผลิตรับมือ



แนะนำผู้ผลิตรับมือ : ผู้สื่อข่าวรายงานว่า ศูนย์วิจัยเศรษฐกิจ ธนาคารกรุงไทย Krungthai COMPASS ได้ประเมินความคืบหน้าของกฎหมายสินค้าปลอดการตัดไม้ทำลายป่า (EUDR) ของสหภาพยุโรป (อียู) ที่จะผลในทางปฏิบัติ วันที่ 30 ธ.ค.นี้ โดยมีผลบังคับใช้ในสินค้า 7 ชนิด ได้แก่ วัว กาแฟ โกโก้ ถั่วเหลือง ปาล์ม น้ำมัน ยางพารา และ ไม้ รวมถึงผลิตภัณฑ์แปรรูปจากสินค้าเหล่านี้ โดยพบว่าหากมีการใช้กฎหมายดังกล่าว ผู้ประกอบการยางพารา มีแนวโน้มที่จะได้รับผลกระทบจากมาตรการ EUDR มากที่สุด เมื่อเทียบกับผู้ประกอบการในสินค้าอีก 6 ชนิด ทั้งนี้ผู้ประกอบการยางไทย อาจได้รับผลกระทบจากการส่งผ่านต้นทุนของผู้นำเข้าฝั่งอียู ดังนั้น จึงขอแนะนำผู้ประกอบการยางพาราควรเริ่มปฏิบัติตามข้อกำหนดของมาตรการ EUDR เพื่อลดผลกระทบที่จะเกิดขึ้น เช่น มีเอกสารสิทธิถูกต้องตามกฎหมายที่ดิน รับซื้อยางพาราที่ตรวจสอบย้อนกลับได้.



หน้าหลัก เศรษฐกิจ/การเงิน/กองทุน การตลาด/ไอที/ยานยนต์ ไลฟ์สไตล์/ท่องเที่ยว/กีฬา คุณภาพชีวิต/ประชาสัมพันธ์ ทีวีออนไลน์ ติดต่อเรา

11-06-2024

เศรษฐกิจ-บทวิจัยเศรษฐกิจ



Krungthai COMPASS เผยความคืบหน้า EUDR และผลกระทบต่อผู้ประกอบการไทย

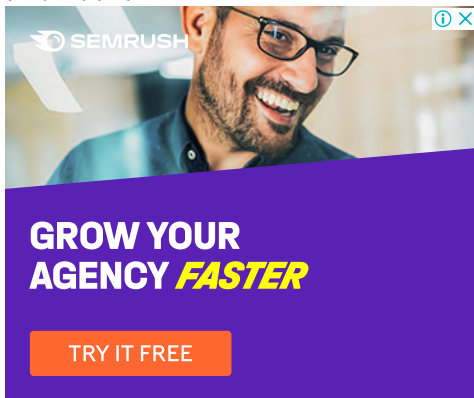


เบรกกิ้งนิวส์

- ประกาศ กปน.: 12 มิ.ย. 67 นำไหลอ่อนไม่ไหล ถนนพระรามที่ 2
- ตลาดหุ้นปิดวันนี้ (10 มิ.ย.67) ลง 14.17 จุด ดัชนีอยู่ที่ 1,318.57 จุด
- ตลาดหุ้นปิดภาคเช้า(10 มิ.ย.67) ลง 17.08 จุด ดัชนีอยู่ที่ 1,315.66 จุด
- MTS Gold คาดมีกรอบแนวรับที่บริเวณ 2,280 เหรียญ และแนวต้านที่บริเวณ 2,325 เหรียญ
- รองมรสุมพาดผ่าน ส่งผลภาคเหนือ ฝนฟ้าคะนอง 70% ภาคอีสาน-ภาคกลาง ภาคตะวันออก 60% กรุงเทพฯ ปริมาณฝน-ภาคใต้ฝั่ง ต. 40% ภาคใต้ฝั่ง ต. 30%
- ธนาคารไทยพาณิชย์ ประเมินค่าเงินบาทวันนี้ เคลื่อนไหวในกรอบ 36.80-37.05 บาท/ดอลลาร์

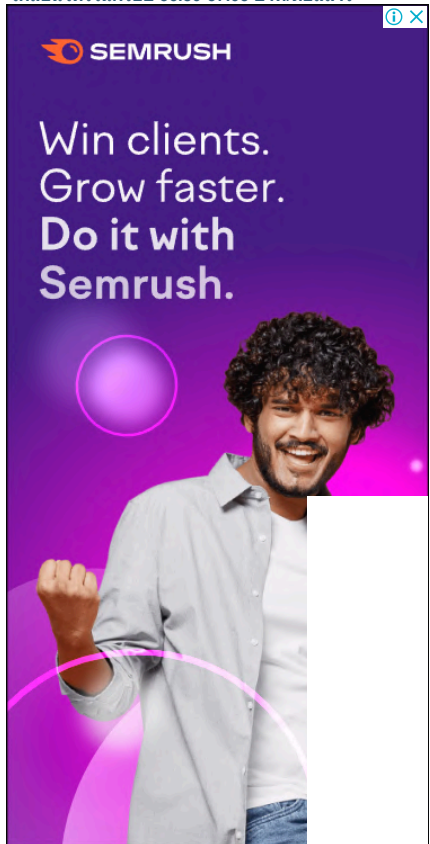
ภายใต้กฎหมายสินค้าปลอดการตัดไม้ทำลายป่า (EU Deforestation-free Regulations: EUDR) ที่จะมีผลในทางปฏิบัติตั้งแต่วันที่ 30 ธ.ค. 2567 ยางพาราเป็นสินค้าส่งออกที่ไทยมีแนวโน้มจะได้รับผลกระทบมากที่สุดในบรรดาสินค้า 7 ชนิด เนื่องจาก 1) ยางพาราเป็นสินค้าที่ไทยส่งออกไปยัง EU มากที่สุดในบรรดาสินค้า 7 ชนิด โดยมีมูลค่ากว่า 93.4% ของมูลค่าการส่งออกภายใต้มาตรการ 2) พื้นที่ปลูกยางพาราไทยที่ตรงตามหลักเกณฑ์ของมาตรการ EUDR ยังมีน้อย

Krungthai COMPASS ประเมินว่าผู้ประกอบการยางไทยอาจได้รับผลกระทบจากการส่งผ่านต้นทุนของผู้นำเข้าฝั่ง EU สูงสุดถึง 4.3% ของมูลค่าส่งออกสินค้าภายใต้มาตรการ คิดเป็นราว 64 ล้านดอลลาร์



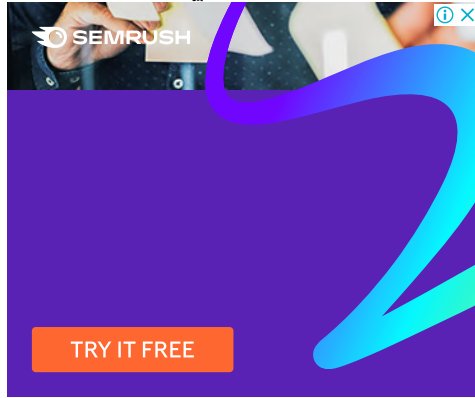
สหรัฐฯ/ปี หรือราว 2,340 ล้านบาท/ปี นอกจากนี้ ยังอาจส่งผลกระทบต่อปริมาณการส่งออกยางของไทยไป EU และภาพรวม หากไทยถูกระบุว่าเป็นประเทศที่มีความเสี่ยงสูงในการบุกรุกพื้นที่ป่าไม้

Krungthai COMPASS แนะนำผู้ประกอบการยางพาราควรเริ่มปฏิบัติตามข้อกำหนดของมาตรการ EUDR เช่น มีเอกสารสิทธิ์ถูกต้องตามกฎหมายที่ดิน รับซื้อยางพาราที่สามารถตรวจสอบย้อน

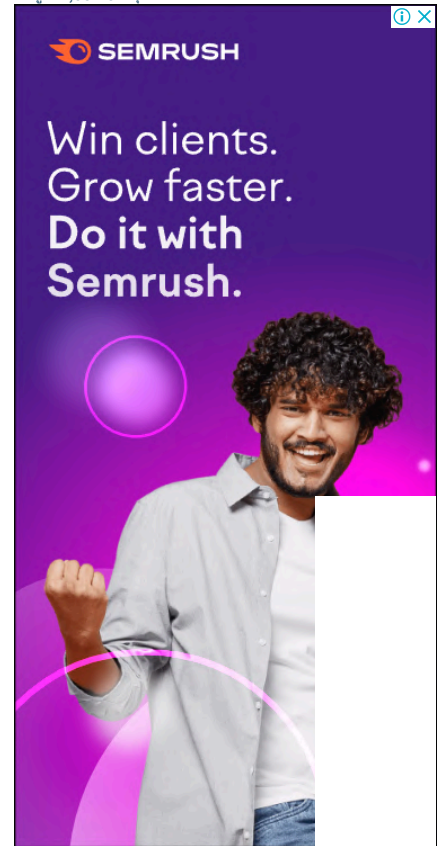


ดูข้อมูลเพิ่มเติม

ระบบการตรวจสอบย้อนกลับที่สอดคล้องกับหลักเกณฑ์ EUDR รวมถึงสนับสนุนให้เกษตรกรและผู้ประกอบการของไทย ได้รับการรับรองมาตรฐานจากองค์กรระดับโลก



- 10. ตลาดหุ้นปิดวันนี้ (7 มิ.ย.67) บวก 4.33 จุด ดัชนีอยู่ที่ 1,332.74 จุด
- 11. ประกาศ กปน.: 12 มิ.ย. 67 นำไหลอ่อนไม่ไหล ถนนบางนา-ตราด
- 12. MTS Gold คาดว่าราคาทองคำจะมีกรอบแนวรับอยู่ที่ระดับ 2,355 เหรียญ และแนวต้านอยู่ที่ระดับ 2,390 เหรียญ
- 13. ตลาดหุ้นปิดภาคเช้า (7 มิ.ย.67) บวก 3.26 จุดดัชนีอยู่ที่ 1,331.67 จุด

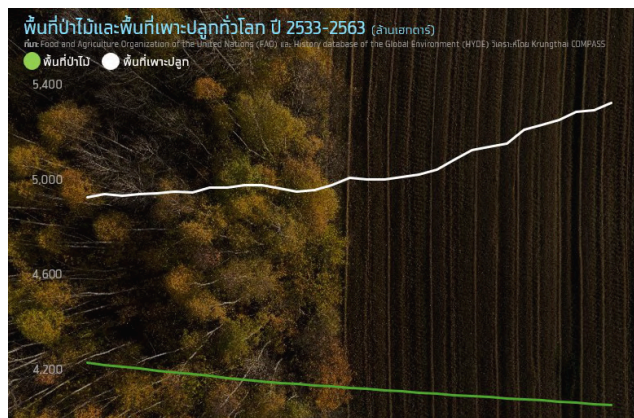


- 14. ทงณัวยอร์ค ปิดเมื่อคืน (6 มิ.ย.67) บวก 15.40 เหรียญ เหตุดอลลาร์อ่อนค่าหนุนแรงซื้อทอง-จับตางานสหรัฐคืนนี้
- 15. ดัชนีดาวโจนส์ ปิดเมื่อคืน (6 มิ.ย.67) บวก 78.84 จุด ตลาดจับตาดัชนีตลาดงานสหรัฐประกาศคืนนี้

อ่านข่าว เบรกคิงนิส ทั้งหมด

ปัญหาการตัดไม้ทำลายป่าได้กลับมาเป็นประเด็นเชิงเศรษฐกิจและสังคมที่ทั่วโลกและประเทศไทยไม่อาจมองข้าม เนื่องจากเป็นสาเหตุของการสูญเสียความหลากหลายทางชีวภาพและความอุดมสมบูรณ์ของดิน ตลอดจนก่อให้เกิดปัญหาน้ำท่วมและภัยแล้ง อีกทั้งยังเป็นการทำลายแหล่งกักเก็บและดูดซับก๊าซเรือนกระจกที่สำคัญ โดยการตัดไม้ทำลายป่าทั่วโลกมีส่วนในการปล่อยก๊าซคาร์บอนไดออกไซด์สู่ชั้นบรรยากาศ คิดเป็นสัดส่วนราว 10.7% ของปริมาณก๊าซคาร์บอนไดออกไซด์ทั้งหมดที่ถูกปล่อยสู่ชั้นบรรยากาศ ซึ่งเป็นสาเหตุหลักที่ทำให้อุณหภูมิเฉลี่ยของโลกเพิ่มสูงขึ้น โดยปัจจุบันพื้นที่ป่าไม้จำนวนมากถูกทำลายจากสาเหตุหลายประการ หนึ่งในนั้นคือเพื่อใช้เป็นพื้นที่เพาะปลูก สะท้อนจากพื้นที่เพาะปลูกทั่วโลกที่มีแนวโน้มเพิ่มขึ้นอย่างต่อเนื่อง ขณะที่พื้นที่ป่าไม้มีแนวโน้มลดลง ซึ่งจากข้อมูลขององค์การอาหารและการเกษตรแห่งสหประชาชาติ (Food and Agriculture Organization of the United Nations: FAO) ระบุว่า พื้นที่ป่าไม้ลดลงเฉลี่ย 5 ล้านเฮกตาร์/ปี หรือราว 31 ล้านไร่/ปี

จากปัญหาการตัดไม้ทำลายป่าที่เกิดขึ้น ทำให้สหภาพยุโรป (EU) ซึ่งเป็นหนึ่งในตลาดส่งออกที่สำคัญของไทย ได้มีการประกาศใช้กฎหมายสินค้าปลอดการตัดไม้ทำลายป่า (EU Deforestation-free Regulations: EUDR) เพื่อจำกัดการทำลายป่าที่เกิดขึ้นทั่วโลก อันเนื่องมาจากการทำอุตสาหกรรมปศุสัตว์ และการเพาะปลูกทางการเกษตร ซึ่งครอบคลุมสินค้า 7 ชนิดที่มีความเสี่ยงในการตัดไม้ทำลายป่า รวมถึงผลิตภัณฑ์แปรรูปจากสินค้าเหล่านี้ บทความฉบับนี้ Krungthai COMPASS จึงขอพาผู้อ่านไปติดตามผลกระทบจากมาตรการ EUDR ที่อาจเกิดขึ้นกับไทย รวมทั้งผู้ประกอบการกลุ่มไหนมีแนวโน้มที่จะได้รับผลกระทบจากมาตรการดังกล่าวมากที่สุด โดยเริ่มต้นจากการทำความเข้าใจเกี่ยวกับมาตรการ EUDR ก่อนเป็นลำดับแรก



แต่ละกลุ่มประเทศจะถูกตรวจสอบว่าปฏิบัติตามเงื่อนไขของ EUDR หรือไม่ สำหรับการนำเข้าสินค้าที่อยู่ภายใต้มาตรการจากประเทศที่ถูกระบุว่ามีความเสี่ยงต่ำ จะมีการสุ่มตรวจ 1% ของจำนวนผู้ประกอบการที่นำสินค้ามาจำหน่ายใน EU ขณะที่การนำเข้าจากประเทศที่ถูกระบุว่ามีความเสี่ยงมาตรฐานและสูงจะถูกสุ่มตรวจที่ 3% และ 9% ตามลำดับ

นอกจากนั้น การนำเข้าสินค้าจากประเทศที่ถูกจัดว่ามีความเสี่ยงต่ำ ผู้นำเข้าฝั่ง EU จะสามารถลดขั้นตอนในการตรวจสอบและประเมินแหล่งที่มาของสินค้าตามข้อกำหนดของ EUDR (Simplified Due Diligence) โดยจะต้องรวบรวมข้อมูลที่เกี่ยวข้องแต่ไม่จำเป็นต้องทำการประเมินความเสี่ยง และจัดทำแนวทางในการลดความเสี่ยง หรือได้รับการยกเว้นขั้นตอนที่ 2 และ 3 ของ Due Diligence ปกติ

มาตรการ EUDR จะมีผลในทางปฏิบัติ วันที่ 30 ธ.ค. 2567 สำหรับผู้ประกอบการรายใหญ่ใน EU และในระยะต่อมาจะบังคับใช้กับผู้ประกอบการขนาดกลางและย่อม (SME) ภายในวันที่ 30 มิ.ย. 2568 อย่างไรก็ตาม ในระยะแรกของมาตรการจะเริ่มบังคับใช้ในกลุ่มผู้ประกอบการรายใหญ่ที่ทำธุรกิจ EU แต่ในมุมมองของประเทศต้นทางที่เป็นผู้ส่งออกสินค้าทั้ง 7 ชนิด ไปยัง EU มาตรการดังกล่าวย่อมส่งผลกระทบต่อผู้ผลิตและผู้ส่งออกทุกรายในทุกขนาดธุรกิจ

ผู้ประกอบการกลุ่มไหนมีแนวโน้มได้รับผลกระทบมากที่สุด?

Krungthai COMPASS มองว่าผู้ประกอบการยางพาราของไทย มีแนวโน้มที่จะได้รับผลกระทบจากมาตรการ EUDR มากที่สุด เมื่อเทียบกับผู้ประกอบการในสินค้าอีก 6 ชนิด จากการวิเคราะห์ 2 ปัจจัยหลักคือ 1) มูลค่าการส่งออกสินค้าไปยัง EU และ 2) ความพร้อมของผู้ประกอบการ โดยให้นำหนักกับปัจจัยด้านมูลค่าการส่งออกเป็นสำคัญ

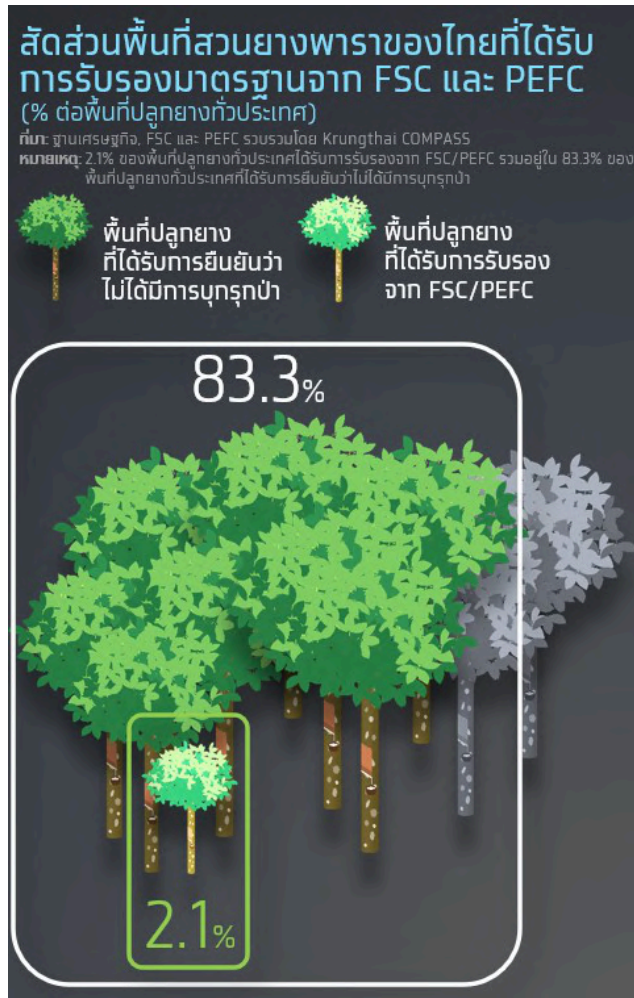
ยางพาราเป็นสินค้าที่ไทยส่งออกไปยัง EU มากที่สุดในบรรดาสินค้า 7 ชนิด สะท้อนจากมูลค่าการส่งออกสินค้าในกลุ่มยางพาราจากไทยไปยัง EU ในปี 2566 ที่มีมูลค่ารวมกัน 1,322 ล้านดอลลาร์สหรัฐฯ หรือ 48,305 ล้านบาท คิดเป็นกว่า 93.4% ของมูลค่าการส่งออกสินค้าที่อยู่ภายใต้มาตรการจากไทยไป EU ขณะที่สินค้าอีก 6 ชนิด มีมูลค่าการส่งออกรวมกันเพียง 94 ล้านดอลลาร์สหรัฐฯ หรือราว 3,438 ล้านบาท หรือคิดเป็นเพียง 6.6%





พื้นที่ปลูกยางพาราของไทยที่ตรงตามหลักเกณฑ์ของมาตรการ EUDR ยังมีน้อย แม้ว่าพื้นที่ปลูกยางพาราของไทยส่วนใหญ่กว่า 25 ล้านไร่ หรือคิดเป็น 83.3% ของพื้นที่ปลูกยางทั่วประเทศ จากทั้งหมด 30 ล้านไร่ จะได้รับการยืนยันว่าไม่ได้มีการบุกรุกป่า แต่จากเงื่อนไขสำคัญของ EUDR ไม่เพียงกำหนดว่าสินค้าภายใต้มาตรการต้องปลอดการตัดไม้ทำลายป่าเท่านั้น แต่ยังต้องมาจากกระบวนการผลิตที่ปฏิบัติตามกฎหมายของประเทศผู้ผลิต เช่น กฎหมายที่ดิน กฎหมายแรงงานและสิทธิมนุษยชน กฎหมายสิ่งแวดล้อมและภาษี เป็นต้น โดยหากอ้างอิงพื้นที่สวนยางที่ได้รับการรับรองมาตรฐานระดับสากลที่สอดคล้องกับหลักเกณฑ์ของ EUDR อย่างมาตรฐานการจัดการป่าอย่างยั่งยืนของ Forest Stewardship Council (FSC) และ Program for the Endorsement of Forest Certification (PEFC) พบว่า พื้นที่สวนยางของไทยที่ได้รับการรับรองจาก FSC และ PEFC มีจำนวนเพียง 6.4 แสนไร่ หรือคิดเป็นเพียง 2.1% ของพื้นที่ปลูกยางทั่วประเทศ ทั้งนี้ การได้รับการรับรองมาตรฐานจาก FSC หรือ PEFC เป็นการสะท้อนว่าพื้นที่สวนยางนั้นๆ มีการปฏิบัติตามเงื่อนไขของ EUDR แล้ว นอกจากนั้น ผู้นำเข้าสินค้าฝั่ง EU ยังสามารถใช้ประโยชน์จากข้อมูลหรือรายงานที่ได้จากการประเมินโดย FSC หรือ PEFC มาใช้ในการจัดทำรายงาน Due Diligence ได้

ปัจจุบัน กยท. อยู่ระหว่างดำเนินการตรวจสอบย้อนกลับผลผลิตยางพารา เพื่อจัดทำฐานข้อมูลสำหรับการตรวจสอบและประเมินที่มาของสินค้า รวมทั้งได้พัฒนาระบบ Thai Rubber Trade ซึ่งเป็นระบบการซื้อขายยางพาราที่สามารถตรวจสอบย้อนกลับถึงแหล่งที่มาของผลผลิต รวมทั้งหลักเกณฑ์อื่นๆ ที่สอดคล้องกับมาตรการ EUDR เช่น ไม่มีการบุกรุกทำลายป่าไม้ รวมทั้งมีการใช้แรงงานที่ถูกต้องตามกฎหมายแรงงาน เป็นต้น เพื่อเป็นการเตรียมความพร้อมให้กับผู้ประกอบการยางไทย



หากวิเคราะห์เจาะลึกลงไป พบว่าสินค้ากลุ่มยางยานยนต์มีแนวโน้มที่จะได้รับผลกระทบมากที่สุด เมื่อเทียบกับสินค้ายางพาราในกลุ่มอื่นๆ เนื่องจากมีมูลค่าการส่งออกไปยัง EU สูงที่สุดเมื่อเทียบกับสินค้ายางพาราในกลุ่มอื่นๆ และยังมีแนวโน้มเพิ่มขึ้นอย่างต่อเนื่อง โดยในปี 2566 พบว่า มูลค่าการส่งออกยางยานยนต์มีสัดส่วนสูงถึง 45.3% ของมูลค่าการส่งออกยางพาราที่อยู่ภายใต้มาตรการจากไทยไปยัง EU ขณะที่สินค้ากลุ่มยางแผ่นยางแท่ง และน้ำยางข้น รวมถึงถุงมือยางมีสัดส่วน 29.2% และ 16.0% ตามลำดับ นอกจากนี้ ไทยยังส่งออกยางยานยนต์ไปยังตลาด EU คิดเป็นสัดส่วน 9.7% ของการส่งออกยางยานยนต์ไปทั่วโลก โดยเป็นตลาดส่งออกอันดับสอง รองจากสหรัฐอเมริกา สะท้อนให้เห็นว่าการส่งออกยางยานยนต์ของไทยยังคงพึ่งพาทลาด EU อยู่มาก ดังนั้น จึงจำเป็นอย่างยิ่งที่ผู้ประกอบการยางยานยนต์จะต้องเร่งเตรียมพร้อมกับการประกาศใช้มาตรการ EUDR อย่างจริงจังตั้งปีนี้



สัดส่วนการส่งออกยางพาราแต่ละชนิดที่อยู่ภายใต้มาตรการจากไทยไปยัง EU (UU) และ สัดส่วนการส่งออกยางยานยนต์จากไทยไปยังประเทศต่างๆ (ล่าง)

ที่มา: European Commission, International Trade Centre วิเคราะห์โดย Krungthai COMPASS
 หมายเหตุ: 1) ผลิตภัณฑ์ยางพาราอื่นๆ ได้แก่ ยางรัดของ หลอดและท่อ สายพานลำเลียงและสายกำลัง ยางวิลแคโบซ์ และยางผสม (คอมพาวด์), กุ้งมือยาง ครอบคลุมนครังค์ยางและส่วนประกอบของเครื่องแต่งกายที่ทำจากยางด้วย
 2) สินค้ายางพาราภายใต้มาตรการ EUDR อ้างอิงจาก [REGULATION \(EU\) 2023/1115 OF THE EUROPEAN PARLIAMENT AND OF THE COUNCIL](#) (31 May 2023)



ที่ผ่านมาผู้ประกอบการและผู้ส่งออกยางยานยนต์ที่อยู่ในเครือของผู้ผลิตยางยานยนต์รายใหญ่ของโลกบางส่วนได้มีการปรับตัวไปแล้ว เช่น มิซลิน กรุป ผู้นำเข้าวัตถุดิบยางพารา รายใหญ่และมีบริษัทผลิตยางยานยนต์ที่ตั้งอยู่ในไทย ได้เข้าหารือกับหน่วยงานที่เกี่ยวข้อง เพื่อเตรียมความพร้อมรับมาตรการ EUDR หรือบริษัท Yokohama ได้ผลักดันให้บริษัทไทยในเครือที่เป็นผู้ผลิตวัตถุดิบยางพาราแปรรูปที่ใช้ในการผลิตยางยานยนต์ ได้รับการรับรองมาตรฐานจาก FSC เป็นต้น อย่างไรก็ตาม สำหรับผู้ผลิตยางยานยนต์สัญชาติไทยที่เป็นผู้ประกอบการ SME ยังไม่เห็นการปรับตัวของผู้ประกอบการในกลุ่มนี้ที่ชัดเจนนัก

Box 1

ทำความเข้าใจ
มาตรฐานที่ให้การรับรองเกี่ยวกับ
การจัดการป่าไม้และผลิตภัณฑ์จากป่าไม้

1. Forest Management Certificate (FM) รับรองให้องค์กรที่ดำเนินการจัดการป่าไม้อย่างถูกต้องและยั่งยืน ซึ่งยืนยันได้ว่าผลิตภัณฑ์ที่เป็นจำนวนมากไม่ได้ใช้ไม้หรือผลิตภัณฑ์จากป่าไม้ที่ตรงต่อการตัดไม้ผิดกฎหมาย

2. Forest Chain of Custody Certificate (CoC) มาตรฐานที่รับรองให้การจัดการห่วงโซ่อุปทาน โดยรับรองให้กับองค์กรที่ไว้ใจได้จากป่าไม้ที่ได้รับการรับรองมาตรฐาน FM หรือจากผู้ขายที่ไว้ใจได้ในการผลิตสินค้า โดยสินค้าที่ผ่านการรับรองจะได้รับอนุญาตให้ใช้สัญลักษณ์ FSC/PEFC บนฉลากผลิตภัณฑ์

ทั้งนี้ ครอบคลุม FSC อนุมัติมาตรฐาน Controlled Wood Certificate (CW) ที่นำมาใช้ประกอบการรับรองมาตรฐาน CoC กรณีที่มีการใช้วัตถุดิบประเภทผลิตภัณฑ์จากป่าไม้ที่ไม่ได้รับการรับรองมาตรฐาน FM แต่ได้รับอนุญาต FSC วัตถุดิบเสี่ยงต่ำที่มาจากแหล่งไม้ฟองสpong เช่น ใยจากการตัดไม้ทำลายป่า โดยสามารถนำมาใช้เป็นวัตถุดิบในการผลิตสินค้าที่ถือครองรับรองมาตรฐาน CoC ได้ในสัดส่วนที่ FSC กำหนดเท่านั้น

ตัวอย่างการรับรองมาตรฐานการจัดการป่าไม้และผลิตภัณฑ์จากป่าไม้ตลอดห่วงโซ่อุปทาน

Forest → Saw Mill → Factory → Processor → Retailer

Forest Management (FM) certification covers Forest and Saw Mill. Chain of Custody (CoC) certification covers Factory, Processor, and Retailer.

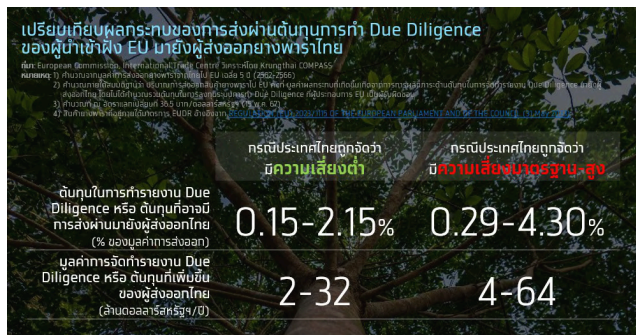
ประเมินผลกระทบต่อผู้ประกอบการของไทย เมื่อ EUDR มีผลบังคับใช้เต็มรูปแบบ

Krungthai COMPASS คาดว่าหาก EUDR มีผลบังคับใช้เต็มรูปแบบ ผู้ประกอบการไทยมีโอกาสที่จะได้รับผลกระทบทั้ง 1) การผลักระต้นทุนในการทำ Due Diligence ของผู้นำเข้าฝั่ง EU มายังผู้ประกอบการไทย และ 2) ปริมาณส่งออกที่ลดลง จากการสูญเสียความสามารถในการแข่งขันในการส่งออกสินค้าไปยัง EU

1. ผลกระทบจากภาระต้นทุนในการทำ Due Diligence

ผู้นำเข้าฝั่ง EU มีโอกาสที่จะผลักระต้นทุนในการทำ Due Diligence มายังฝั่งประเทศผู้ส่งออก ซึ่งจะกระทบต่อต้นทุนของผู้ส่งออกอย่างพาราไทย จากรายงาน Impact Assessment โดยคณะกรรมาธิการยุโรป ประเมินว่า จากผลของมาตรการ EUDR ผู้ประกอบการ EU ที่เป็นผู้นำเข้าสินค้าทั้ง 7 ชนิดจะต้องมีภาระต้นทุนในการลงทุนระบบการทำ Due Diligence ในครั้งแรกราว 5,000-90,000 ยูโร/ผู้ประกอบการ และมีต้นทุนในการจัดทำรายงาน Due Diligence ทั้ง 3 ขั้นตอน ได้แก่ 1) การรวบรวมข้อมูลที่เกี่ยวข้อง 2) การประเมินความเสี่ยง และ 3) การจัดทำแนวทางในการลดความเสี่ยง คิดเป็น 0.29-4.30% ของมูลค่าการนำเข้าสินค้า ซึ่งมีความเป็นไปได้ที่ผู้นำเข้าฝั่ง EU จะผลักระต้นทุนดังกล่าวมายังผู้ส่งออกอย่างพาราไทย ผ่านการที่ผู้ประกอบการไทยต้องจัดทำและรายงานข้อมูลที่เกี่ยวข้องตามที่ผู้นำเข้าฝั่ง EU ร้องขอ หากต้องการส่งออกสินค้าไปยัง EU เช่น ข้อมูลพิกัดของพื้นที่เพาะปลูก รวมถึงหลักฐานการปฏิบัติตามกฎหมายแรงงาน กฎหมายสิ่งแวดล้อม และภาษี เป็นต้น หากประเมินการส่งผ่านต้นทุนโดยคิดเป็นสัดส่วนเดียวกันเมื่อเทียบกับมูลค่าการส่งออกสินค้าอย่างพาราไทยภายใต้มาตรการไปยัง EU ผลกระทบจะมีมูลค่ากว่า 4-64 ล้านดอลลาร์สหรัฐฯ/ปี หรือคิดเป็น 158-2,338 ล้านบาท/ปี

กรณีประเทศไทยถูกระบุว่าเป็นประเทศที่มีความเสี่ยงต่ำจากการตัดไม้ทำลายป่าจะเป็นช่วยบรรเทาผลกระทบของการส่งผ่านภาระต้นทุนในการทำรายงาน Due Diligence จากผู้นำเข้าฝั่ง EU จากข้อกำหนดของมาตรการ EUDR ที่ระบุว่า การนำเข้าสินค้าจากประเทศที่ถูกจัดว่ามีความเสี่ยงต่ำ จะมีขั้นตอนในการจัดทำรายงาน Due Diligence ที่น้อยกว่า โดยจะต้องรวบรวมข้อมูลที่เกี่ยวข้อง แต่ไม่จำเป็นต้องทำการประเมินความเสี่ยง และจัดทำแนวทางในการลดความเสี่ยง ส่งผลให้ผู้ประกอบการสามารถประหยัดต้นทุนในการตรวจสอบและประเมินสินค้าได้กว่า 50% เมื่อเทียบกับการจัดทำรายงานเต็มรูปแบบ หรือคิดเป็น 0.15-2.15% ของมูลค่าการนำเข้าสินค้า ในกรณีนี้หากมีการผลักระต้นทุนในการจัดทำรายงาน Due Diligence จากผู้นำเข้าฝั่ง EU มายังฝั่งผู้ส่งออกของไทย ผลกระทบจะมีมูลค่าอยู่ที่ราว 2-32 ล้านดอลลาร์สหรัฐฯ/ปี หรือคิดเป็น 79-1,169 ล้านบาท/ปี



Krungthai COMPASS มองว่าผลกระทบจากการส่งผ่านต้นทุนของผู้นำเข้าฝั่ง EU รุนแรงมากขึ้น เมื่อเทียบกับอัตรา

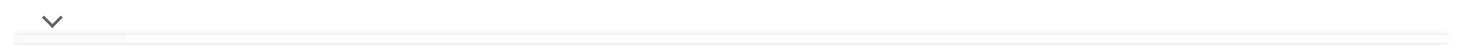
ต้นเฉลี่ยอยู่ที่ 13.8% และ 20.2% ตามลำดับ ในกรณีที่ร้ายแรงที่สุด หากสินค้ายางพาราจากไทยถูกระบุว่ามีความเสี่ยงมาตรฐานถึงสูงในการตัดไม้ทำลายป่าและผู้นำเข้าฝั่ง EU สามารถพลิกภาวะต้นทุนในการทำรายงาน Due Diligence ทั้งหมดมายังผู้ส่งออกไทย

สูงสุดถึง 4.3% ของรายได้จากการส่งออกไปยัง EU ทำให้ต้นทุนของผู้ประกอบการไทยเพิ่มขึ้น จะมีผลกระทบทำให้อัตรากำไรขั้นต้นของผู้ประกอบการในกลุ่มยางแผ่น ยางแท่ง และน้ำยางข้นลดลงเป็น 7.9% ขณะที่อัตรากำไรขั้นต้นของผู้ประกอบการยางยานยนต์ รวมถึงผลิตภัณฑ์ทางการแพทย์และสุขอนามัย รวมทั้งผลิตภัณฑ์อื่นๆ ลดลงเป็น 9.5% และ 15.9% ตามลำดับ ภายใต้สมมติฐานที่กำหนดให้ราคาขายยางพาราคงที่ เนื่องจากมาตรการ EUDR ยังอยู่ระหว่างระยะเปลี่ยนผ่าน จึงไม่มีข้อมูลที่ชัดเจนจากทางผู้ประกอบการ EU ว่า จะรับซื้อวัตถุดิบหรือสินค้าแปรรูปที่ปฏิบัติตามเงื่อนไขของมาตรการ EUDR ในราคาที่สูงกว่าก่อนมีมาตรการเป็นเท่าใด



2. ผลกระทบจากปริมาณส่งออกที่ลดลง จากการสูญเสียความสามารถในการแข่งขัน

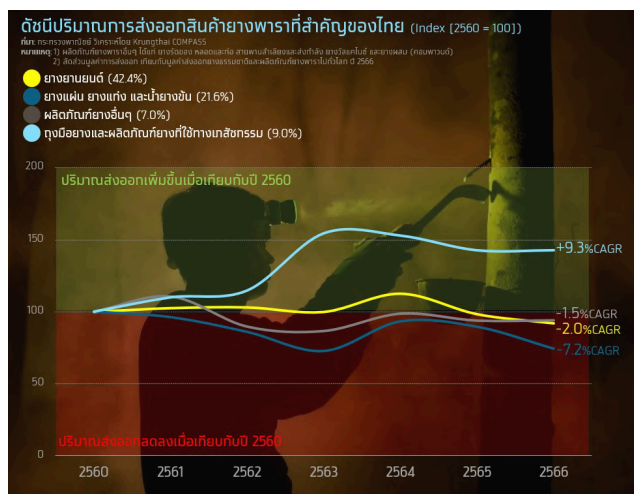
ประเทศที่ถูกระบุว่ามีความเสี่ยงมาตรฐานถึงสูงในการตัดไม้ทำลายป่ามีความเสี่ยงที่จะสูญเสียความ



สามารถในการแข่งขันและอาจหลุดออกจากห่วงโซ่อุปทาน จาก การที่ผู้นำเข้าฝั่ง EU มีแนวโน้มที่จะหันไปนำเข้ายางพาราจาก ประเทศที่ถูกกระหน่ำมีความเสี่ยงต่ำเพิ่มมากขึ้น เนื่องจากภาระงาน ในการจัดทำรายงาน Due Diligence ที่น้อยกว่าและผลประโยชน์ ด้านการประหยัดต้นทุน สำหรับกรณีของประเทศไทย ที่ผ่านมา อุตสาหกรรมยางพาราของไทยต้องเผชิญกับความเสี่ยงทางด้าน ปริมาณการส่งออกที่มีแนวโน้มลดลงอย่างต่อเนื่อง จากดัชนี ปริมาณการส่งออกสินค้ายางพาราที่สำคัญของไทยจะเห็นว่า สินค้าเกือบทุกกลุ่มมีปริมาณการส่งออกลดลง ยกเว้นสินค้าใน กลุ่มถุงมือยางและผลิตภัณฑ์ยางทางเภสัชกรรม

ที่ได้รับอานิสงส์จากการเติบโตของอุตสาหกรรมการแพทย์ทั่ว โลก ภายใต้การบังคับใช้มาตรการ EUDR หากประเทศไทยถูก กระหน่ำมีความเสี่ยงมาตรฐานถึงสูงจะส่งผลต่อปริมาณการส่งออก ยางพาราไทยในระยะข้างหน้า โดย ณ สิ้นปี 2566 การส่งออก สินค้ายางพาราที่อยู่ภายใต้มาตรการ EUDR จากไทยไปยัง EU มีสัดส่วนอยู่ราว 9.8% ของมูลค่าการส่งออกไปยังทั่วโลก คิดเป็น 1,322 ล้านดอลลาร์สหรัฐฯ หรือ 48,305 ล้านบาท ในทางตรงข้าม หากประเทศไทยถูกกระหน่ำมีความเสี่ยงต่ำ ก็จะเป็นผลดีต่อการ เพิ่มส่วนแบ่งตลาดในการส่งออกสินค้ายางพาราไปยัง EU และ ปริมาณการส่งออกยางพาราในภาพรวมได้ ดังนั้น อุตสาหกรรม ยางไทยจึงไม่อาจจะเลยผลกระทบของมาตรการ EUDR ได้

มาตรการ EUDR เป็นเพียงหนึ่งในความท้าทายของอุตสาหกรรม ยางไทย ท่ามกลางเวทีการค้าโลกที่ให้ความสำคัญกับสิ่ง แวดล้อมมากขึ้น ในระยะข้างหน้าคาดว่าการณ์นำหลักเกณฑ์และ มาตรฐานที่เป็นมิตรต่อสิ่งแวดล้อมมาใช้เป็นเงื่อนไขหรือข้อ กีดกันทางการค้าระหว่างประเทศมีแนวโน้มที่จะเพิ่มขึ้น ดังนั้น จำเป็นที่ผู้ประกอบการยางไทยต้องก้าวให้ทันกับมาตรฐานและ มาตรการทางการค้าที่เกี่ยวกับสิ่งแวดล้อม เพื่อรักษาบทบาทการ เป็นผู้นำในอุตสาหกรรมยางของโลก



Recommendation

ถือครองตามกฎหมายในที่ดิน ปฏิบัติตามกฎหมายแรงงาน และ รับผิดชอบต่อสังคมที่สามารถตรวจสอบย้อนกลับถึงแหล่งที่มาได้ เป็นต้น นอกจากนี้ ผู้ประกอบการรวมถึงภาครัฐต้องติดตามและให้ความสำคัญกับมาตรฐานและมาตรการทางการค้าที่เกี่ยวข้องกับสิ่งแวดล้อม ที่มีแนวโน้มจะถูกนำมาใช้เป็นเงื่อนไขหรือข้อกีดกันทางการค้าระหว่างประเทศเพิ่มขึ้นในอนาคต เพื่อยกระดับความสามารถในการแข่งขันและช่วยลดอุปสรรคทางการค้า

• **กรณีของอุตสาหกรรมยางพารา Krungthai COMPASS มีข้อเสนอแนะสำหรับผู้ประกอบการและภาครัฐ ดังต่อไปนี้**

ผู้ประกอบการรายใหญ่ที่ประกอบธุรกิจยางต้นน้ำ และกลางน้ำ ที่มีส่วนยางพาราขนาดใหญ่ ถือว่าเป็นผู้ประกอบการที่มีความพร้อม ไม่ว่าจะเป็นด้านข้อมูลและเงินทุน ดังนั้น จึงควรเร่งขอรับรองมาตรฐานการจัดการป่าไม้และผลิตภัณฑ์จากป่าไม้จาก FSC หรือ PEFC เพื่อยกระดับความสามารถในการแข่งขันและลดอุปสรรคในการส่งออกไปยัง EU

เกษตรกรและผู้ประกอบการ SME ที่มีพื้นที่สวนยางพาราไม่มาก ซึ่งมีข้อจำกัดในการขอรับรองมาตรฐานจากองค์กรเอกชนสามารถลงทะเบียนบนระบบ Thai Rubber Trade เพื่อขอรับการรับรองคุณสมบัติที่สอดคล้องกับมาตรการ EUDR กับ กยท. ทั้งนี้เกษตรกรหรือผู้ประกอบการจะต้องมีพื้นที่สวนยาง 25 ไร่ขึ้นไป ในกรณีที่มีพื้นที่ต่ำกว่าที่กำหนดจำเป็นต้องมีการรวมกลุ่มให้ เป็นไปตามเงื่อนไขดังกล่าว

ผู้ประกอบการรายใหญ่ที่ประกอบธุรกิจยางปลายน้ำ จำเป็นที่จะต้องหันมาซื้อยางพาราจากเกษตรกรและผู้ประกอบการยางที่มีการขอรับรองมาตรฐาน FSC หรือ PEFC เพื่อที่จะสามารถขอรับรองมาตรฐานจัดการห่วงโซ่ผลิตภัณฑ์ หรือ CoC ได้ หรืออาจซื้อยางพาราที่สามารถตรวจสอบย้อนกลับได้บนระบบ Thai Rubber Trade มาใช้เป็นวัตถุดิบในการผลิต เพื่อลดอุปสรรคในการส่งออกไปยัง EU โดยเฉพาะในกลุ่มยางยานยนต์ ซึ่งเป็นสินค้าที่พึ่งพาตลาด EU อยู่มาก

ในระยะยาวภาครัฐควรมีบทบาทสำคัญในการยกระดับอุตสาหกรรมยางพาราไทยให้สอดคล้องกับบริบทโลกที่ให้ความสำคัญกับความสมดุลของมิติเศรษฐกิจ สังคม และสิ่งแวดล้อม เพื่อรองรับมาตรการทางการค้าและความท้าทายอื่นๆ ในอนาคต สำหรับมาตรการ EUDR ที่กำลังจะบังคับใช้อย่างเต็มรูปแบบในสิ้นปีนี้ ทางหน่วยงานรัฐ โดยเฉพาะ กยท. ควรเร่งพัฒนาระบบฐานข้อมูลและระบบการตรวจสอบย้อนกลับที่สอดคล้องกับหลักเกณฑ์ EUDR ให้แล้วเสร็จก่อนที่จะมีการบังคับใช้มาตรการนี้อย่างจริงจัง อีกทั้งควรสนับสนุนให้เกษตรกรและผู้ประกอบการหันมาซื้อ-ขายยางผ่านระบบ Thai Rubber Trade เพิ่มมากขึ้น รวมทั้งมีส่วนในการทลายข้อจำกัดต่างๆ ของผู้ประกอบการรายย่อย เช่น การจัดการเอกสารสิทธิที่ดินตามกฎหมาย สนับสนุนการรวมกลุ่ม เป็นต้น โดยในระยะถัดไป กยท. ควรสนับสนุนให้เกษตรกรและผู้ประกอบการยางของไทย ได้รับการรับรองมาตรฐานจัดการป่าไม้และผลิตภัณฑ์จากป่าไม้จาก

ขยายตัวเติบโตจาก 2.8% มาอยู่ที่ 2.6% จาก การลงทุนและการบริโภคภาค

พิมพ์ค้นหาข่าว



ตลาดหุ้น การเงิน-การคลัง เศรษฐกิจ-ธุรกิจ-ไอที อสังหาริมทรัพย์

ประกัน ประชาสัมพันธ์ ติดต่อเรา

Home > EUDR ความคืบหน้าและผลกระทบต่อผู้ประกอบการไทย



EUDR ความคืบหน้าและผลกระทบต่อผู้ประกอบการไทย

เขียนโดย Krunghai COMPASS 10/06/2024 ⚡ 63

Key Highlights

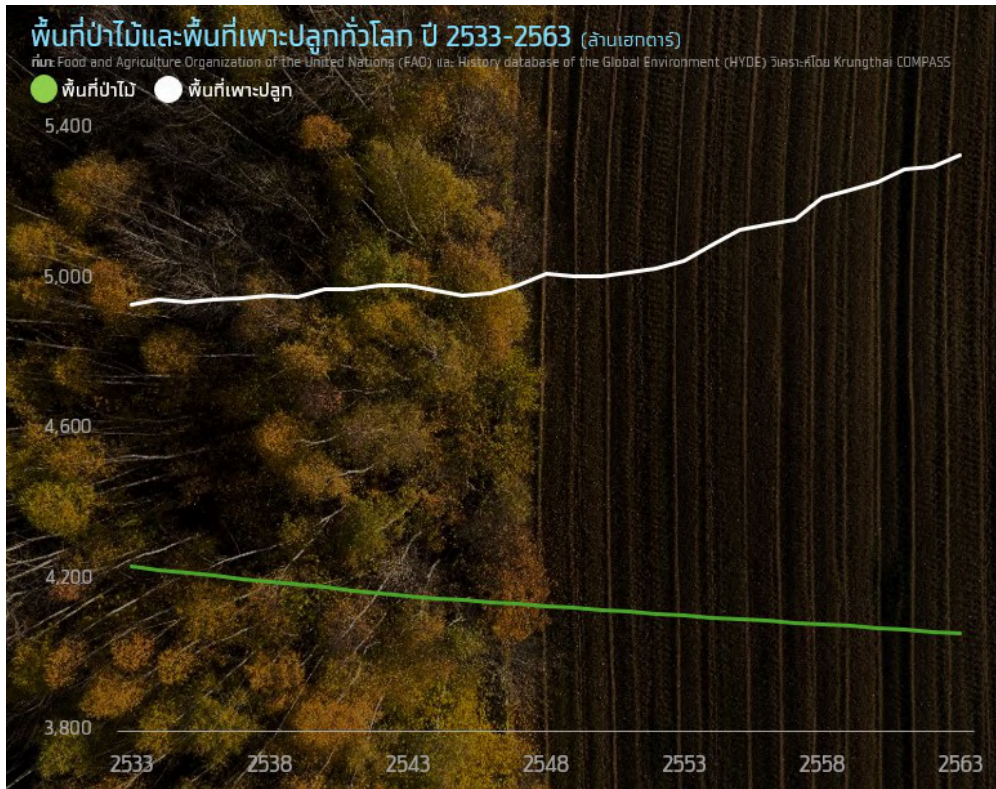
ภายใต้กฎหมายสินค้าปลอดการตัดไม้ทำลายป่า (EU Deforestation-free Regulations: EUDR) ที่จะมีผลในทางปฏิบัติตั้งแต่วันที่ 30 ธ.ค. 2567 ยางพาราเป็นสินค้าส่งออกที่ไทยมีแนวโน้มจะได้รับผลกระทบมากที่สุดในรอบตราสินค้า 7 ชนิด เนื่องจาก 1) ยางพาราเป็นสินค้าที่ไทยส่งออกไปยัง EU มากที่สุดในบรรดาสินค้า 7 ชนิด โดยมีมูลค่ากว่า 93.4% ของมูลค่าการส่งออกภายใต้มาตรการ 2) พื้นที่ปลูกยางพาราไทยที่ตรงตามหลักเกณฑ์ของมาตรการ EUDR ยังมีน้อย

Krungthai COMPASS ประเมินว่าผู้ประกอบการยางไทยอาจได้รับผลกระทบจากการส่งผ่านต้นทุนของผู้นำเข้าฝั่ง EU สูงสุดถึง 4.3% ของมูลค่าส่งออกสินค้าภายใต้มาตรการ คิดเป็นราว 64 ล้านดอลลาร์สหรัฐฯ/ปี หรือราว 2,340 ล้านบาท/ปี นอกจากนี้ ยังอาจส่งผลกระทบต่อปริมาณการส่งออกยางของไทยไป EU และภาพรวม หากไทยถูกระบุว่าเป็นประเทศที่มีความเสี่ยงสูงในการบุกรุกพื้นที่ป่าไม้

Krungthai COMPASS แนะนำผู้ประกอบการยางพาราควรเริ่มปฏิบัติตามข้อกำหนดของมาตรการ EUDR เช่น มีเอกสารสิทธิ์ถูกต้องตามกฎหมายที่ดิน รับซื้อยางพาราที่สามารถตรวจสอบย้อนกลับได้ สำหรับผู้ประกอบการรายใหญ่ควรเร่งขอรับรองมาตรฐานการจัดการป่าไม้และผลิตภัณฑ์จากป่าไม้จาก FSC หรือ PEFC เพื่อยกระดับความสามารถในการแข่งขันและช่วยลดอุปสรรคทางการค้า ทั้งนี้ ภาครัฐควรมีบทบาทสำคัญในการเตรียมความพร้อมให้กับผู้ประกอบการ เช่น เร่งพัฒนาระบบฐานข้อมูลและระบบการตรวจสอบย้อนกลับที่สอดคล้องกับหลักเกณฑ์ EUDR รวมถึงสนับสนุนให้เกษตรกรและผู้ประกอบการยางของไทย ได้รับการรับรองมาตรฐานจากองค์กรระดับสากล

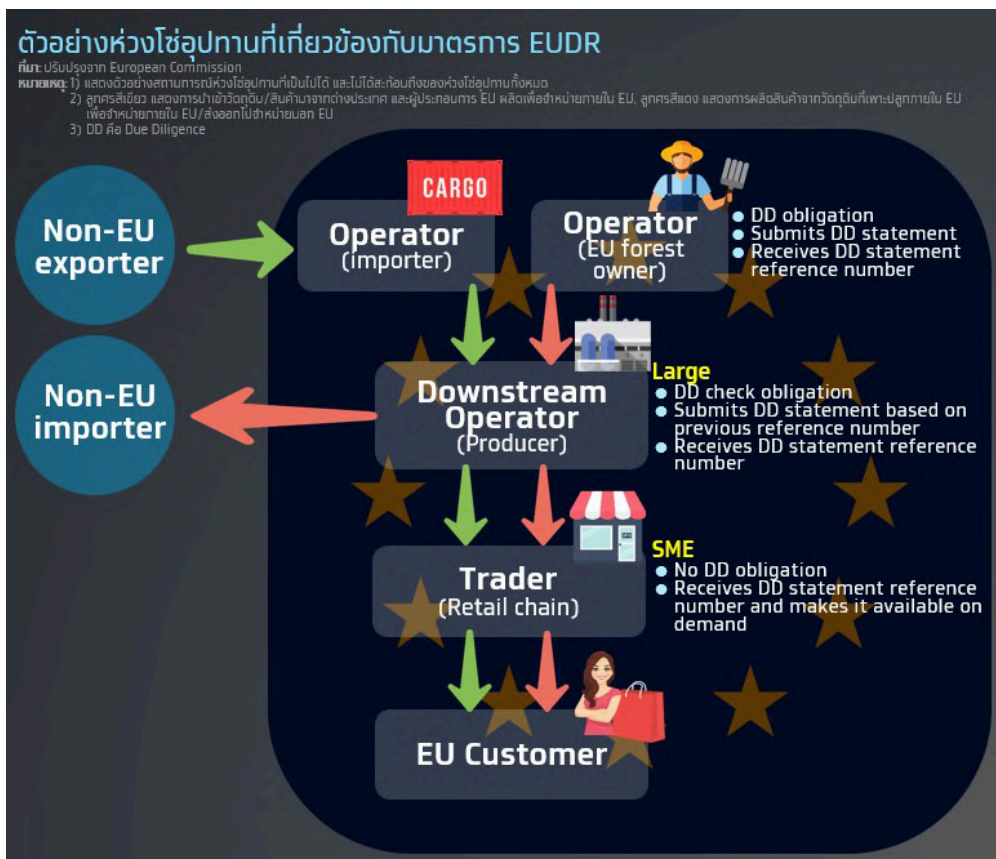
ปัญหาการตัดไม้ทำลายป่าได้กลับมาเป็นประเด็นเชิงเศรษฐกิจและสังคมที่ทั่วโลกและประเทศไทยไม่อาจมองข้าม เนื่องจากเป็นสาเหตุของการสูญเสียความหลากหลายทางชีวภาพและความอุดมสมบูรณ์ของดิน ตลอดจนก่อให้เกิดปัญหาน้ำท่วมและภัยแล้ง อีกทั้งยังเป็นการทำลายแหล่งกักเก็บและดูดซับก๊าซเรือนกระจกที่สำคัญ โดยการตัดไม้ทำลายป่าทั่วโลกมีส่วนในการปล่อยก๊าซคาร์บอนไดออกไซด์สู่ชั้นบรรยากาศ คิดเป็นสัดส่วนราว 10.7% ของปริมาณก๊าซคาร์บอนไดออกไซด์ทั้งหมดที่ถูกปล่อยสู่ชั้นบรรยากาศ ซึ่งเป็นสาเหตุหลักที่ทำให้อุณหภูมิเฉลี่ยของโลกเพิ่มสูงขึ้น โดยปัจจุบันพื้นที่ป่าไม้จำนวนมากถูกทำลายจากสาเหตุหลายประการ หนึ่งในนั้นคือเพื่อใช้เป็นพื้นที่เพาะปลูก สะท้อนจากพื้นที่เพาะปลูกทั่วโลกที่มีแนวโน้มเพิ่มขึ้นอย่างต่อเนื่อง ขณะที่พื้นที่ป่าไม้มีแนวโน้มลดลง ซึ่งจากข้อมูลขององค์การอาหารและการเกษตรแห่งสหประชาชาติ (Food and Agriculture Organization of the United Nations: FAO) ระบุว่า พื้นที่ป่าไม้ลดลงเฉลี่ย 5 ล้านเฮกตาร์/ปี หรือราว 31 ล้านไร่/ปี

จากปัญหาการตัดไม้ทำลายป่าที่เกิดขึ้น ทำให้สหภาพยุโรป (EU) ซึ่งเป็นหนึ่งในตลาดส่งออกที่สำคัญของไทย ได้มีการประกาศใช้กฎหมายสินค้าปลอดการตัดไม้ทำลายป่า (EU Deforestation-free Regulations: EUDR) เพื่อจำกัดการตัดไม้ทำลายป่าที่เกิดขึ้นทั่วโลก อันเนื่องมาจากการทำอุตสาหกรรมป่าไม้ และการเพาะปลูกทางการเกษตร ซึ่งครอบคลุมสินค้า 7 ชนิดที่มีความเสี่ยงในการตัดไม้ทำลายป่า รวมถึงผลิตภัณฑ์แปรรูปจากสินค้าเหล่านี้ บทความฉบับนี้ Krungthai COMPASS จึงขอพาผู้อ่านไปติดตามผลกระทบจากมาตรการ EUDR ที่อาจเกิดขึ้นกับไทย รวมทั้งผู้ประกอบการกลุ่มไหนมีแนวโน้มที่จะได้รับผลกระทบจากมาตรการดังกล่าวมากที่สุด โดยเริ่มต้นจากการทำความเข้าใจเกี่ยวกับมาตรการ EUDR ก่อนเป็นลำดับแรก



ทำความเข้าใจกับมาตรการและความคืบหน้าของ EUDR

กฎหมายสินค้าปลอดการตัดไม้ทำลายป่า (EU Deforestation-free Regulations: EUDR) คือ กฎหมายที่เกี่ยวกับลดการผลิตและการบริโภคสินค้าโภคภัณฑ์และผลิตภัณฑ์ที่ได้จากการตัดไม้ทำลายป่า และทำให้เกิดความเชื่อมโยงของป่า โดยมีผลบังคับใช้ในสินค้า 7 ชนิด ได้แก่ 1) วัว 2) กาแฟ 3) โกโก้ 4) ถั่วเหลือง 5) ปาล์ม น้ำมัน 6) ยางพารา และ 7) ไม้ รวมถึงผลิตภัณฑ์แปรรูปจากสินค้าเหล่านี้



ผู้ประกอบการที่จะนำสินค้าที่อยู่ภายใต้มาตรการ EUDR ตามที่แสดงรายละเอียดในตารางมาจำหน่ายใน EU รวมถึงส่งออกนอก EU ได้ จะต้องผ่านเงื่อนไขที่สำคัญ 3 ข้อ ได้แก่ 1) สินค้าต้องมีที่มาจากแหล่งที่ปลอดการตัดไม้ทำลายป่า หลังจากปี 2563 เป็นต้นไป 2) สินค้าต้องมาจากกระบวนการผลิตที่ปฏิบัติตามกฎหมายของประเทศผู้ผลิต เช่น กฎหมายที่ดิน กฎหมายแรงงานและสิทธิมนุษยชน กฎหมายสิ่งแวดล้อม และภาษี เป็นต้น และ 3) สินค้าต้องได้รับการตรวจสอบและประเมินสินค้า (Due Diligence) ตามขั้นตอนที่กำหนดซึ่งแบ่งออกเป็น 3 ขั้นตอน คือ (1) การรวบรวมข้อมูลตลอดห่วงโซ่การผลิต (Information collection) (2) การประเมินความเสี่ยงที่เกี่ยวข้องกับการตัดไม้ทำลายป่า (Risk assessment) และ (3) การจัดทำแนวทางในการลดความเสี่ยง (Risk mitigation) โดยผู้ประกอบการใน EU จะต้องส่งรายงานการตรวจสอบ (Due Diligence Statement) ก่อนจะนำเข้าหรือส่งออกสินค้า

สินค้าที่อยู่ภายใต้ EUDR	รายละเอียดตาม Harmonized Code
ข้าว	<ul style="list-style-type: none"> • สีส้มข้าวสีน้ำตาลในกลุ่ม ข้าวสำหรับทำพันธุ์ และอื่นๆ (010221, 010229) • เม็ขอ เครื่องในข้าว ตับ เครื่องใน เลือด ข้องข้าว ที่สดหรือแช่เย็น สดหรือแช่เย็น และแช่แข็ง (0201*, 0202*, 020610*, 020622*, 020629*, 160250*) • หมงดิบ หมงที่พอกแล้วของข้าว (4101*, 4104*, 4107*)
กาแฟ	<ul style="list-style-type: none"> • กาแฟดิบ (0901)
โกโก้	<ul style="list-style-type: none"> • โกโก้และของปรุงแต่งที่ทำจากโกโก้ (1801-1806)
ถั่วเหลือง	<ul style="list-style-type: none"> • ถั่วเหลือง (1201) • แป้งและแป้งหยาบที่ทำจากถั่วเหลือง (120810) • น้ำมันถั่วเหลืองและแฟรกชันของน้ำมันถั่วเหลือง (1507) • ออยล์เค้กและกากแข็งอื่นๆ ที่ได้จากการสกัดน้ำมันถั่วเหลือง (2304)
ปาล์มน้ำมัน	<ul style="list-style-type: none"> • เมล็ดปาล์ม และเนื้อในเมล็ดปาล์ม (120710) • น้ำมันปาล์ม และแฟรกชันของน้ำมันปาล์ม รวมถึงเนื้อเมล็ดปาล์ม (1511, 151321, 151329) • ผลปาล์มหรือเนื้อในเมล็ดปาล์ม (230660) • เคมีภัณฑ์อินทรีย์อื่น ๆ ในส่วนของกลีเซอรอล ทรดแฟลมิติก ทรดสเตียริก เทลีโอและเอสปอกร์ (290545*, 291570, 291590) • เคมีภัณฑ์เบ็ดเตล็ดอื่น ๆ ในส่วนของสเตียริกแอซิด โอลิกแอซิด แอซิดออยด์ แพดดีแอซิด และแพดดีแอลกอฮอล์ ที่ใช้ในทางอุตสาหกรรม (382311, 382312, 382319, 382370)
ยางพารา	<ul style="list-style-type: none"> • ยางพารา (4001) • ยางผสม (คอมพาวนด์) (4005*) • ยางวัลแคโบซ์ (4006*, 4007*, 4008*, 4010*) • ยางยานพาหนะ- ยางนอกและยางใน (4011*, 4012*, 4013*) • เครื่องแต่งกายและของที่ใช้ประกอบเครื่องแต่งกายที่ทำด้วยยาง รวมถึงถุงมือยางทุกชนิด (4015*) • ผลิตภัณฑ์ยางอื่น ๆ ที่ทำจากยางวัลแคโบซ์ (4016*) • ผลิตภัณฑ์ยางอื่นๆ ในส่วนของยางแข็ง (เช่น เอปอนด์ เป็นต้น) ทุกลักษณะ- รวมถึง เศษและของที่ใช้ไม่ได้และของที่ทำด้วยยางแข็ง (4017*)
ไม้	<ul style="list-style-type: none"> • ไม้และผลิตภัณฑ์ไม้อื่นๆ (4401-4421) • หนังสือพิมพ์เป็นเล่ม หนังสือพิมพ์ รูปภาพ และผลิตภัณฑ์อื่นๆ ของอุตสาหกรรมกระดาษพิมพ์ (49*) • เฟอร์นิเจอร์ไม้และส่วนประกอบ (9401*, 940330, 940340, 940350, 940360, 940391) • อาคารสำเร็จรูปที่ทำด้วยไม้ (940610)

มาตรการ EUDR มีผลบังคับใช้แล้วเมื่อ 29 มิ.ย. 2566 แต่ยังคงอยู่ในระยะเปลี่ยนผ่าน เพื่อให้ผู้ประกอบการเตรียมความพร้อม อีกทั้งยังอยู่ระหว่างรวบรวมข้อมูลเพื่อระบุความเสี่ยงด้านการตัดไม้ทำลายป่าของประเทศต้นทางที่ส่งออกสินค้าที่อยู่ภายใต้มาตรการมายัง EU โดยในช่วงปลายปีนี้คณะกรรมการยุโรป (European Commission) จะประกาศรายชื่อประเทศตามความเสี่ยงด้านการตัดไม้ทำลายป่า 3 ระดับ คือ ความเสี่ยงสูง ความเสี่ยงมาตรฐาน และความเสี่ยงต่ำ โดยในแต่ละกลุ่มประเทศจะถูกตรวจสอบว่าปฏิบัติตามเงื่อนไขของ EUDR หรือไม่ สำหรับการนำเข้าสินค้าที่อยู่ภายใต้มาตรการจากประเทศที่ถูกระบุว่ามีความเสี่ยงต่ำ จะมีการสุ่มตรวจ 1% ของจำนวนผู้ประกอบการที่นำสินค้านำมาจำหน่ายใน EU ขณะที่การนำเข้าจากประเทศที่ถูกระบุว่ามีความเสี่ยงมาตรฐานและสูงจะถูกสุ่มตรวจที่ 3% และ 9% ตามลำดับ

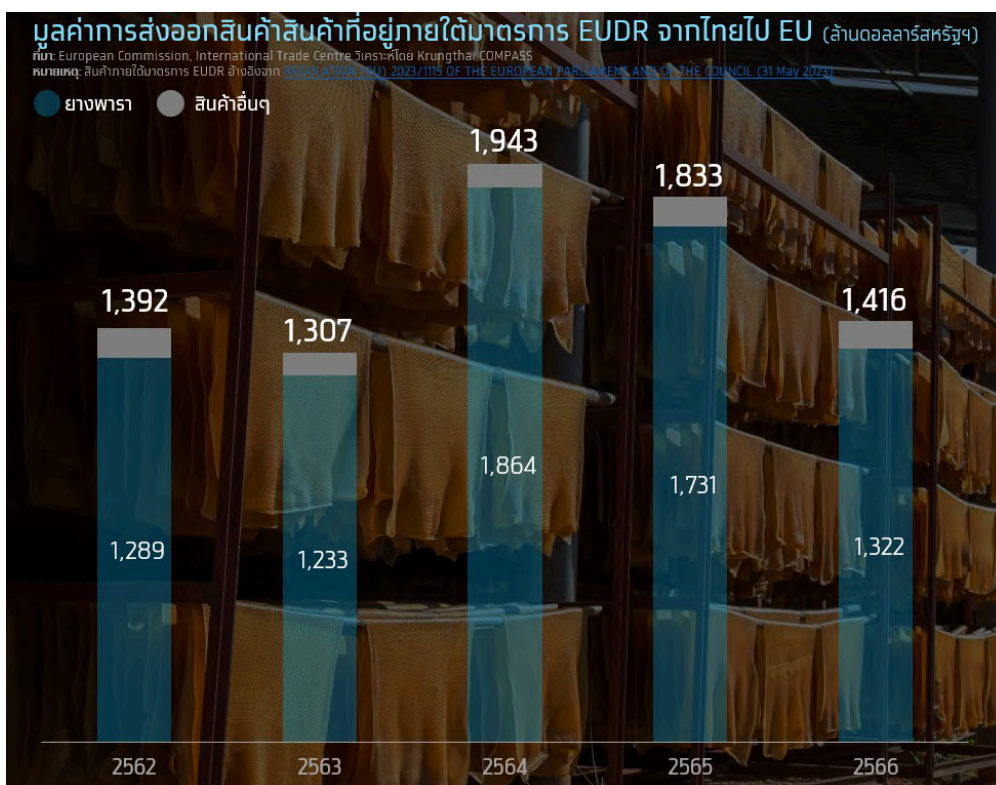
นอกจากนั้น การนำเข้าสินค้าจากประเทศที่ถูกจัดว่ามีความเสี่ยงต่ำ ผู้นำเข้าฝั่ง EU จะสามารถลดขั้นตอนในการตรวจสอบและประเมินแหล่งที่มาของสินค้าตามข้อกำหนดของ EUDR (Simplified Due Diligence) โดยจะต้องรวบรวมข้อมูลที่เกี่ยวข้อง แต่ไม่จำเป็นต้องทำการประเมินความเสี่ยง และจัดทำแนวทางในการลดความเสี่ยง หรือได้รับการยกเว้นขั้นตอนที่ 2 และ 3 ของ Due Diligence ปกติ

มาตรการ EUDR จะมีผลในทางปฏิบัติ วันที่ 30 ธ.ค. 2567 สำหรับผู้ประกอบการรายใหญ่ใน EU และในระยะต่อมาจะบังคับใช้กับผู้ประกอบการขนาดกลางและย่อม (SME) ภายในวันที่ 30 มิ.ย. 2568 อย่างไรก็ตาม แม้ในระยะแรกของมาตรการจะเริ่มบังคับใช้ในกลุ่มผู้ประกอบการรายใหญ่ที่ทำธุรกิจใน EU แต่ในมุมมองของประเทศต้นทางที่เป็นผู้ส่งออกสินค้าทั้ง 7 ชนิด ไปยัง EU มาตรการดังกล่าวย่อมส่งผลกระทบต่อผู้ผลิตและผู้ส่งออกทุกรายในทุกขนาดธุรกิจ

ผู้ประกอบการกลุ่มไหนมีแนวโน้มได้รับผลกระทบมากที่สุด ?

Krungthai COMPASS มองว่าผู้ประกอบการยางพาราของไทย มีแนวโน้มที่จะได้รับผลกระทบจากมาตรการ EUDR มากที่สุด เมื่อเทียบกับผู้ประกอบการในสินค้าอีก 6 ชนิด จากการวิเคราะห์ 2 ปัจจัยหลักคือ 1) มูลค่าการส่งออกสินค้าไปยัง EU และ 2) ความพร้อมของผู้ประกอบการ โดยให้น้ำหนักกับปัจจัยด้านมูลค่าการส่งออกเป็นสำคัญ

ยางพาราเป็นสินค้าที่ไทยส่งออกไปยัง EU มากที่สุดในบรรดาสินค้า 7 ชนิด สะท้อนจากมูลค่าการส่งออกสินค้าในกลุ่มยางพาราจากไทยไปยัง EU ในปี 2566 ที่มีมูลค่ารวมกัน 1,322 ล้านดอลลาร์สหรัฐฯ หรือ 48,305 ล้านบาท คิดเป็นกว่า 93.4% ของมูลค่าการส่งออกสินค้าที่อยู่ภายใต้มาตรการจากไทยไป EU ขณะที่สินค้าอีก 6 ชนิด มีมูลค่าการส่งออกรวมกันเพียง 94 ล้านดอลลาร์สหรัฐฯ หรือราว 3,438 ล้านบาท หรือคิดเป็นเพียง 6.6%



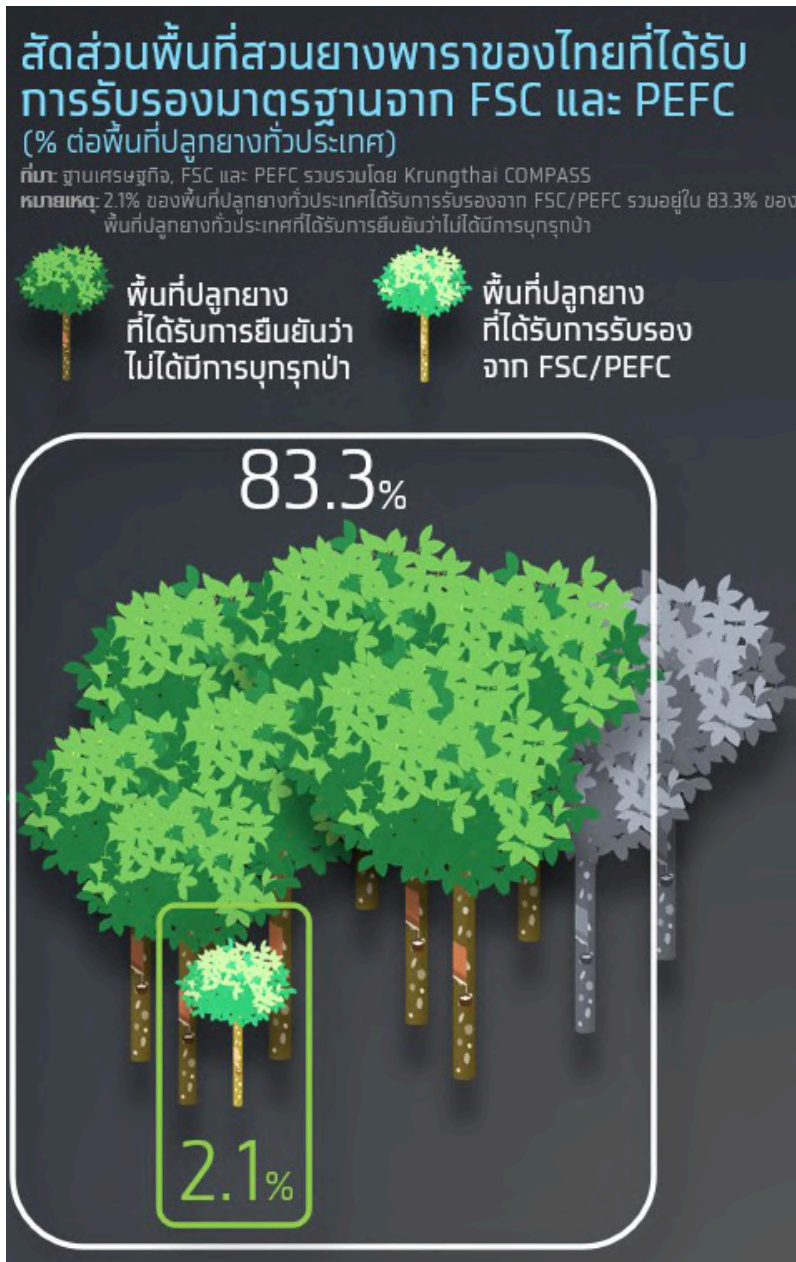
พื้นที่ปลูกยางพาราของไทยที่ตรงตามหลักเกณฑ์ของมาตรการ EUDR ยังมีน้อย แม้ว่าพื้นที่ปลูกยางพาราของไทยส่วนใหญ่กว่า 25 ล้านไร่ หรือคิดเป็น 83.3% ของพื้นที่ปลูกยางพาราทั่วประเทศ จากทั้งหมด 30 ล้านไร่ จะได้รับการยืนยันว่าไม่ได้มีการบุกรุกป่า แต่จากเงื่อนไขสำคัญของ EUDR ไม่เพียงกำหนดว่าสินค้าภายใต้มาตรการต้องปลอดการตัดไม้ทำลายป่าเท่านั้น แต่ยังต้องมาจากกระบวนการผลิตที่ปฏิบัติถูกต้องตามกฎหมายของประเทศผู้ผลิต เช่น กฎหมายที่ดิน กฎหมายแรงงานและสิทธิมนุษยชน กฎหมายสิ่งแวดล้อมและป่าไม้ เป็นต้น โดยหากอ้างอิงพื้นที่สวนยางที่ได้รับการรับรองมาตรฐานระดับสากลที่สอดคล้องกับหลักเกณฑ์ของ EUDR อย่างมาตรฐานการจัดการป่าอย่างยั่งยืนของ Forest Stewardship Council (FSC) และ Program for the Endorsement of Forest Certification (PEFC) พบว่า พื้นที่สวนยางของไทยที่ได้รับการรับรองจาก FSC และ PEFC มีจำนวนเพียง 6.4 แสนไร่ หรือคิดเป็นเพียง 2.1% ของพื้นที่ปลูกยางพาราทั่วประเทศ ทั้งนี้ การได้รับการรับรองมาตรฐานจาก FSC หรือ PEFC เป็นการสะท้อนว่าพื้นที่สวนยางนั้นๆ มีการปฏิบัติถูกต้องตามเงื่อนไขของ EUDR แล้ว นอกจากนี้ ผู้นำเข้าสินค้าฟุ้ง EU ยังสามารถใช้ประโยชน์จากข้อมูลหรือรายงานที่ได้จากการประเมินโดย FSC หรือ PEFC มาใช้ในการจัดทำรายงาน Due Diligence ได้

ปัจจุบัน กยท. อยู่ระหว่างดำเนินการตรวจสอบย้อนกลับผลผลิตยางพารา เพื่อจัดทำฐานข้อมูลสำหรับการตรวจสอบและประเมินที่มาของสินค้า รวมทั้งได้พัฒนาระบบ Thai Rubber Trade ซึ่งเป็นระบบการซื้อขายยางพาราที่สามารถตรวจสอบย้อนกลับถึงแหล่งที่มาของผลผลิต รวมทั้งหลักเกณฑ์อื่นๆ ที่สอดคล้องกับมาตรการ EUDR เช่น ไม่มีการบุกรุกทำลายป่าไม้ รวมทั้งมีการใช้แรงงานที่ถูกต้องตามกฎหมายแรงงาน เป็นต้น เพื่อเป็นการเตรียมความพร้อมให้กับผู้ประกอบการยางไทย

หากวิเคราะห์เจาะลึกลงไป พบว่าสินค้ากลุ่มยางยานยนต์มีแนวโน้มที่จะได้รับผลกระทบมากที่สุด เมื่อเทียบกับสินค้ายางพาราในกลุ่มอื่นๆ เนื่องจากมีมูลค่าการส่งออกไปยัง EU สูงที่สุดเมื่อเทียบกับสินค้ายางพาราในกลุ่มอื่นๆ และยังมีแนวโน้มเพิ่มขึ้นอย่างต่อเนื่อง โดยในปี 2566 พบว่า มูลค่าการส่งออกยางยานยนต์มีสัดส่วนสูงถึง 45.3% ของมูลค่าการส่งออกยางพาราที่อยู่ภายใต้มาตรการจากไทยไปยัง EU ขณะที่สินค้ากลุ่มยางแผ่น ยางแท่ง และน้ำยางข้น รวมถึงถุงมือยางมีสัดส่วน 29.2% และ 16.0% ตามลำดับ นอกจากนี้ ไทยยังส่งออกยางยานยนต์ไปยังตลาด EU คิดเป็นสัดส่วน 9.7% ของการส่งออกยางยานยนต์ไปทั่วโลก โดยเป็นตลาดส่งออกอันดับสอง รองจากสหรัฐอเมริกา สะท้อนให้เห็นว่าการส่งออกยางยานยนต์ของไทยยังคงพึ่งพาทลาด EU อยู่มาก ดังนั้น จึงจำเป็นอย่างยิ่งที่ผู้ประกอบการยางยานยนต์จะต้องเร่งเตรียมพร้อมกับการประกาศใช้มาตรการ EUDR อย่างจริงจังสิ้นปีนี้

ที่ผ่านมาผู้ประกอบการและผู้ส่งออกยางยานยนต์ที่อยู่ในเครือของผู้ผลิตยางยานยนต์รายใหญ่ของโลกบางส่วนได้มีการปรับตัวไปแล้ว เช่น มิชลิน กสิป ผู้นำเข้าวัตถุดิบยางพารารายใหญ่และมีบริษัทผลิตยางยานยนต์ที่ตั้งอยู่ในไทย ได้เข้าหารือกับหน่วยงานที่เกี่ยวข้อง เพื่อเตรียมความพร้อมรับมาตรการ EUDR หรือบริษัท Yokohama ได้ผลักดันให้บริษัทไทยในเครือที่เป็นผู้ผลิตวัตถุดิบยางพาราแปรรูปที่ใช้ในการผลิตยางยานยนต์ ได้

รับการรับรองมาตรฐานจาก FSC เป็นต้น อย่างไรก็ตาม สำหรับผู้ผลิตยางยานยนต์
สัญชาติไทยที่เป็นผู้ประกอบการ SME ยังไม่เห็นการปรับตัวของผู้ประกอบการในกลุ่มนี้ที่
ชัดเจนนัก





ประเมินผลกระทบต่อผู้ประกอบการยางไทย เมื่อ EUDR มีผลบังคับใช้เต็มรูปแบบ

Krungthai COMPASS คาดว่าหาก EUDR มีผลบังคับใช้เต็มรูปแบบ ผู้ประกอบการยางไทยมีโอกาที่จะได้รับผลกระทบทั้ง 1) การปลักการะต้นทุนในการทำ Due Diligence ของผู้นำเข้าฝั่ง EU มายังผู้ประกอบการไทย และ 2) ปริมาณส่งออกที่ลดลง จากการสูญเสียความสามารถในการแข่งขันในการส่งออกสินค้ายางพาราไปยัง EU

1. ผลกระทบจากภาระต้นทุนในการทำ Due Diligence

ผู้นำเข้าฝั่ง EU มีโอกาที่จะปลักการะต้นทุนในการทำ Due Diligence มายังฝั่งประเทศผู้ส่งออก ซึ่งจะกระทบต่อต้นทุนของผู้ส่งออกยางพาราไทย จากรายงาน Impact Assessment โดยคณะกรรมการยุโรป ประเมินว่า จากผลของมาตรการ EUDR ผู้ประกอบการ EU ที่เป็นผู้นำเข้าสินค้าทั้ง 7 ชนิดจะต้องมีภาระต้นทุนในการลงทุกระบบการ

Due Diligence ในครั้งแรกราว 5,000-90,000 ยูโร/ผู้ประกอบการ และมีต้นทุนในการจัดทำรายงาน Due Diligence ทั้ง 3 ขั้นตอน ได้แก่ 1) การรวบรวมข้อมูลที่เกี่ยวข้อง 2) การประเมินความเสี่ยง และ 3) การจัดทำแนวทางในการลดความเสี่ยง คิดเป็น 0.29-4.30% ของมูลค่าการนำเข้าสินค้า ซึ่งมีความเป็นไปได้ที่ผู้นำเข้าฝั่ง EU จะผลกระทบดังกล่าวมายังผู้ส่งออกยางพาราของไทย ผ่านการที่ผู้ประกอบการไทยต้องจัดทำและรายงานข้อมูลที่เกี่ยวข้องตามที่ผู้นำเข้าฝั่ง EU ร้องขอ หากต้องการส่งออกสินค้าไปยัง EU เช่น ข้อมูลพิกัดของพื้นที่เพาะปลูก รวมถึงหลักฐานการปฏิบัติตามกฎหมายแรงงาน กฎหมายสิ่งแวดล้อม และภาษี เป็นต้น หากประเมินการส่งผ่านต้นทุนโดยคิดเป็นสัดส่วนเดียวกันเมื่อเทียบกับมูลค่าการส่งออกสินค้ายางพาราที่อยู่ภายใต้มาตรการไปยัง EU ผลกระทบจะมีมูลค่ากว่า 4-64 ล้านดอลลาร์สหรัฐฯ/ปี หรือคิดเป็น 158-2,338 ล้านบาท/ปี

กรณีในประเทศไทยถูกระบุว่าเป็นประเทศที่มีความเสี่ยงต่ำจากการตัดไม้ทำลายป่าจะเป็นช่วยบรรเทาผลกระทบของการส่งผ่านภาระต้นทุนในการจัดทำรายงาน Due Diligence จากผู้นำเข้าฝั่ง EU จากข้อกำหนดของมาตรการ EUDR ที่ระบุว่าผู้นำเข้าสินค้าจากประเทศที่ถูกจัดว่ามีความเสี่ยงต่ำ จะมีขั้นตอนในการจัดทำรายงาน Due Diligence ที่น้อยกว่า โดยจะต้องรวบรวมข้อมูลที่เกี่ยวข้อง แต่ไม่จำเป็นต้องทำการประเมินความเสี่ยง และจัดทำแนวทางในการลดความเสี่ยง ส่งผลให้ผู้ประกอบการสามารถประหยัดต้นทุนในการตรวจสอบและประเมินสินค้าได้กว่า 50% เมื่อเทียบกับการจัดทำรายงานเต็มรูปแบบ หรือคิดเป็น 0.15-2.15% ของมูลค่าการนำเข้าสินค้า ในกรณีนี้หากมีการผลกระทบต้นทุนในการจัดทำรายงาน Due Diligence จากผู้นำเข้าฝั่ง EU มายังฝั่งผู้ส่งออกของไทย ผลกระทบจะมีมูลค่าอยู่ที่ราว 2-32 ล้านดอลลาร์สหรัฐฯ/ปี หรือคิดเป็น 79-1,169 ล้านบาท/ปี

Box 1

ทำความเข้าใจมาตรฐานที่ให้การรับรองเกี่ยวกับการจัดการป่าไม้และผลิตภัณฑ์จากป่าไม้

Forest Stewardship Council (FSC) และ Program for the Endorsement of Forest Certification (PEFC) เป็นองค์กรที่ส่งเสริมการจัดการป่าไม้อย่างยั่งยืนและมีความรับผิดชอบที่นานาชาติยอมรับ โดยให้การรับรองมาตรฐานจัดการป่าไม้ตั้งแต่อยู่ในส่วนป่าจนกระทั่งแปรรูปเป็นผลิตภัณฑ์ โดยคำนึงถึงความสมดุล 3 ด้านคือ เศรษฐกิจ สังคม และสิ่งแวดล้อม แม้ทั้ง 2 องค์กรจะมีระบบการรับรองมาตรฐานที่แตกต่างกัน แต่มีการรับรองมาตรฐานอยู่ 2 ประเภทเป็นหลักเช่นกัน คือ

1. Forest Management Certificate (FM) รับรองให้แก่องค์กรที่ดำเนินการจัดการป่าไม้อย่างถูกต้องและยั่งยืน ซึ่งยืนยันได้ว่าผลิตภัณฑ์ที่นำเข้ามาขายได้ใช้ไม้หรือผลิตภัณฑ์จากป่าที่มีการจัดการอย่างถูกต้องตามหลักการ

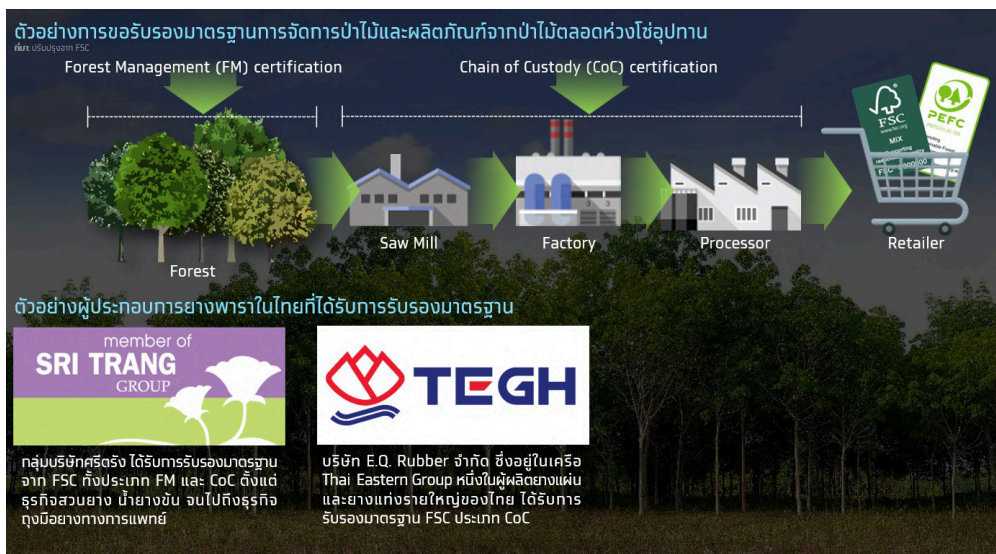
2. Forest Chain of Custody Certificate (CoC) มีความเกี่ยวข้องกับการจัดการห่วงโซ่ผลิตภัณฑ์ โดยรับรองให้กับองค์กรที่ใช้วัตถุดิบจากป่าไม้ที่ได้รับการรับรองมาตรฐาน FM หรือวัตถุดิบจากการรีไซเคิลในการผลิตสินค้า โดยสินค้าที่ผ่านการรับรองจะได้รับอนุญาตให้มีสัญลักษณ์ FSC/PEFC บนกล่องพัสดุ

ทั้งนี้ กรณีของ FSC จะมีมาตรฐาน Controlled Wood Certificate (CW) ที่นำมาใช้ประกอบการรับรองมาตรฐาน CoC กรณีที่มีการใช้วัตถุดิบประเภทผลิตภัณฑ์จากป่าไม้ที่ไม่ได้รับการรับรองมาตรฐาน FM แต่ได้รับประเมินจาก FSC ว่ามีความเสี่ยงต่ำที่จะมาจากแหล่งไม่พึงประสงค์ เช่น มาจากการตัดไม้ทำลายป่า โดยสามารถนำมาใช้เป็นวัตถุดิบในการผลิตสินค้าที่จะขอรับรองมาตรฐาน CoC ได้ในสัดส่วนที่ FSC กำหนดเท่านั้น

Krungthai COMPASS มองว่าผลกระทบจากการส่งผ่านต้นทุนของผู้นำเข้าฝั่ง EU รุนแรงมากขึ้น เมื่อเทียบกับอัตราค่าไรซ์ตันตันของผู้ประกอบการยางพาราไทยที่มีค่าอยู่ระหว่าง 12.2-20.2% โดยผู้ประกอบการในกลุ่มผู้ผลิตยางแผ่น ยางแท่ง และน้ำยางข้น มีอัตราค่าไรซ์ตันตันเฉลี่ยอยู่ที่ราว 12.2% ขณะที่ผู้ประกอบการในกลุ่มยางยานยนต์ และผลิตภัณฑ์ยางการแพทย์และสุขอนามัย รวมทั้งผลิตภัณฑ์ยางอื่นๆ มีอัตราค่าไรซ์ตันตันเฉลี่ยอยู่ที่ 13.8%

และ 20.2% ตามลำดับ ในกรณีที่น่ากังวลที่สุด หากสินค้าอย่างพาราจากไทยถูกระบุว่ามีความเสี่ยงมาตรฐานถึงสูงในการตัดไม้ทำลายป่าและผู้นำเข้าฝั่ง EU สามารถพลิกกระดานหินในการทำรายงาน Due Diligence ทั้งหมดมายังผู้ส่งออกไทย

สูงสุดถึง 4.3% ของรายได้จากการส่งออกไปยัง EU ทำให้ต้นทุนของผู้ประกอบการไทยเพิ่มขึ้น จะมีผลกระทบทำให้อัตรากำไรขั้นต้นของผู้ประกอบการในกลุ่มยางแผ่น ยางแท่ง และน้ำยางข้นลดลงเป็น 7.9% ขณะที่อัตรากำไรขั้นต้นของผู้ประกอบการยางยานยนต์ รวมถึงผลิตภัณฑ์ยางการแพทย์และสุขอนามัย รวมทั้งผลิตภัณฑ์ยางอื่นๆ ลดลงเป็น 9.5% และ 15.9% ตามลำดับ ภายใต้สมมติฐานที่กำหนดให้ราคาขายพาราจากที่ เนื่องจากมาตรการ EUDR ยังอยู่ระหว่างระยะเปลี่ยนผ่าน จึงไม่มีข้อมูลที่ชัดเจนจากทางผู้ประกอบการ EU ว่า จะรับซื้อวัตถุดิบหรือสินค้าแปรรูปที่ปฏิบัติตามเงื่อนไขของมาตรการ EUDR ในราคาที่สูงกว่าก่อนมีมาตรการเป็นเท่าใด



2. ผลกระทบจากปริมาณส่งออกที่ลดลง จากการสูญเสียความสามารถในการแข่งขัน

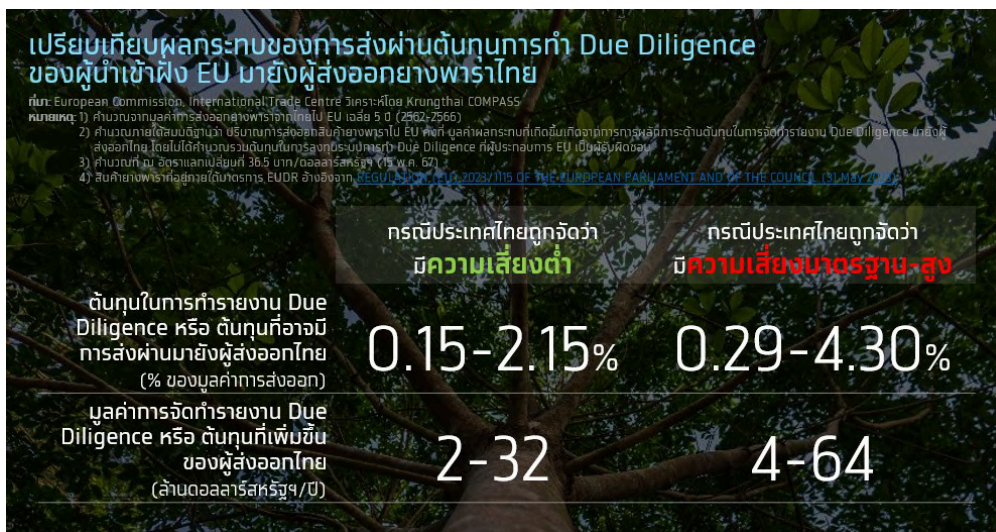
ประเทศที่ถูกระบุว่ามีความเสี่ยงมาตรฐานถึงสูงในการตัดไม้ทำลายป่ามีความเสี่ยงที่จะสูญเสียความสามารถในการแข่งขันและอาจหลุดออกจากห่วงโซ่อุปทาน

จากการที่ผู้นำเข้าฝั่ง EU มีแนวโน้มที่จะหันไปนำเข้าอย่างพาราจากประเทศที่ถูกระบุว่ามีความเสี่ยงต่ำเพิ่มมากขึ้น เนื่องจากภาระงานในการจัดทำรายงาน Due Diligence ที่น้อยกว่าและผลประโยชน์ด้านการประหยัดต้นทุน สำหรับกรณีของประเทศไทย ที่ผ่านมายุทธศาสตร์ยางพาราของไทยต้องเผชิญกับความเสี่ยงทางด้านปริมาณการส่งออกที่มีแนวโน้มลดลงอย่างต่อเนื่อง จากดัชนีปริมาณการส่งออกสินค้าพาราที่สำคัญของไทยจะเห็นว่าสินค้าเกือบทุกกลุ่มมีปริมาณการส่งออกลดลง ยกเว้นสินค้าในกลุ่มถุงมือยางและผลิตภัณฑ์ยางทางเภสัชกรรม

ที่ได้รับอานิสงส์จากการเติบโตของอุตสาหกรรมการแพทย์ทั่วโลก ภายใต้การบังคับใช้มาตรการ EUDR หากประเทศไทยถูกระบุว่ามีความเสี่ยงมาตรฐานถึงสูงจะส่งผลต่อปริมาณการส่งออกยางพาราไทยในระยะข้างหน้า โดย ณ สิ้นปี 2566 การส่งออกสินค้า

ยางพาราที่อยู่ภายใต้มาตรการ EUDR จากไทยไปยัง EU มีสัดส่วนอยู่ราว 9.8% ของมูลค่าการส่งออกไปยังทั่วโลก คิดเป็น 1,322 ล้านดอลลาร์สหรัฐฯ หรือ 48,305 ล้านบาท ในทางตรงข้าม หากประเทศไทยถูกระบุว่ามีความเสี่ยงต่ำ ก็จะเป็นผลดีต่อการเพิ่มส่วนแบ่งตลาดในการส่งออกสินค้ายางพาราไปยัง EU และปริมาณการส่งออกยางพาราในภาพรวมได้ ดังนั้น อุตสาหกรรมยางไทยจึงไม่อาจละเลยผลกระทบของมาตรการ EUDR ได้

มาตรการ EUDR เป็นเพียงหนึ่งในความท้าทายของอุตสาหกรรมยางไทย ท่ามกลางเวทีการค้าโลกที่ให้ความสำคัญกับสิ่งแวดล้อมมากขึ้น ในระยะข้างหน้าคาดว่าจะการนำหลักเกณฑ์และมาตรฐานที่เป็นมิตรต่อสิ่งแวดล้อมมาใช้เป็นเงื่อนไขหรือข้อกีดกันทางการค้าระหว่างประเทศมีแนวโน้มที่จะเพิ่มขึ้น ดังนั้น จำเป็นที่ผู้ประกอบการยางไทยต้องก้าวให้ทันกับมาตรฐานและมาตรการทางการค้าที่เกี่ยวกับสิ่งแวดล้อม เพื่อรักษาบทบาทการเป็นผู้นำในอุตสาหกรรมยางของโลก

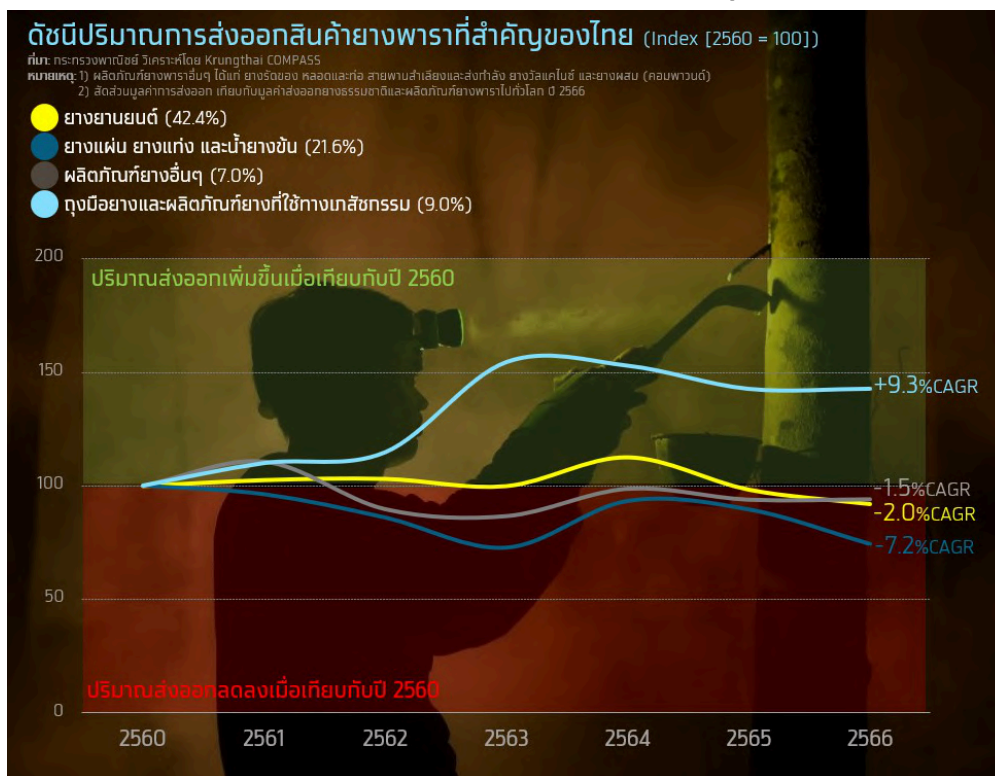




Recommendation

ผู้ประกอบการที่เกี่ยวข้องกับสินค้าทั้ง 7 ชนิด รวมถึงผลิตภัณฑ์แปรรูปจากสินค้าเหล่านี้ ทั้งต้นน้ำ กลางน้ำ และปลายน้ำ ควรเตรียมความพร้อมโดยเริ่มปฏิบัติตามข้อกำหนดของมาตรการ EUDR เช่น มีเอกสารสิทธิ์ถูกต้องในการถือครองตามกฎหมายในที่ดิน ปฏิบัติตามกฎหมายแรงงาน และรับซื้อผลผลิตที่สามารถตรวจสอบย้อนกลับถึงแหล่งที่มาได้ เป็นต้น นอกจากนี้ ผู้ประกอบการรวมถึงภาครัฐต้องติดตามและให้ความสำคัญกับมาตรฐานและมาตรการทางการค้าที่เกี่ยวข้องกับสิ่งแวดล้อม ที่มีแนวโน้มจะถูกนำมาใช้เป็นเงื่อนไขหรือข้อกีดกันทางการค้าระหว่างประเทศเพิ่มขึ้นในอนาคต เพื่อยกระดับความสามารถในการแข่งขันและช่วยลดอุปสรรคทางการค้า

กรณีของอุตสาหกรรมยางพารา Krungthai COMPASS มีข้อเสนอแนะสำหรับผู้ประกอบการและภาครัฐ ดังต่อไปนี้



o ผู้ประกอบการรายใหญ่ที่ประกอบธุรกิจยางต้นน้ำ และกลางน้ำ ที่มีสวนยางพาราขนาดใหญ่ ถือว่าเป็นผู้ประกอบการที่มีความพร้อม ไม่ว่าจะเป็นด้านข้อมูลและเงินทุน ดังนั้น จึงควรเร่งขอรับรองมาตรฐานการจัดการป่าไม้และผลิตภัณฑ์จากป่าไม้จาก FSC หรือ PEFC เพื่อยกระดับความสามารถในการแข่งขันและลดอุปสรรคในการส่งออกไปยัง EU

o เกษตรกรและผู้ประกอบการ SME ที่มีพื้นที่สวนยางพาราไม่มาก ซึ่งมีข้อจำกัดในการขอรับรองมาตรฐานจากองค์กรเอกชน สามารถลงทะเบียนบนระบบ Thai Rubber Trade เพื่อขอรับการรับรองคุณสมบัติที่สอดคล้องกับมาตรการ EUDR กับ กยท. ทั้งนี้ เกษตรกรหรือผู้ประกอบการจะต้องมีพื้นที่สวนยาง 25 ไร่ขึ้นไป ในกรณีที่มีพื้นที่ต่ำกว่าที่กำหนด จำเป็นที่จะต้องมีการรวมกลุ่มให้เป็นไปตามเงื่อนไขดังกล่าว

o ผู้ประกอบการรายใหญ่ที่ประกอบธุรกิจยางปลายน้ำ จำเป็นที่จะต้องหันมาซื้อขายพาราจากเกษตรกรและผู้ประกอบการยางที่มีการขอรับรองมาตรฐาน FSC หรือ PEFC เพื่อที่จะสามารถขอรับรองมาตรฐานจัดการห่วงโซ่ผลิตภัณฑ์ หรือ CoC ได้ หรืออาจซื้อขายพาราที่สามารถตรวจสอบย้อนกลับได้บนระบบ Thai Rubber Trade มาใช้เป็นวัตถุดิบในการผลิตเพื่อลดอุปสรรคในการส่งออกไปยัง EU โดยเฉพาะในกลุ่มยางยานยนต์ ซึ่งเป็นสินค้าที่พึ่งพาตลาด EU อยู่มาก

o ในระยะยาวภาครัฐควรมีบทบาทสำคัญในการยกระดับอุตสาหกรรมยางพาราไทยให้สอดคล้องกับบริบทโลกที่ให้ความสำคัญกับความสมดุลของมิติเศรษฐกิจ สังคม และสิ่งแวดล้อม เพื่อรองรับมาตรการทางการค้าและความท้าทายอื่นๆ ในอนาคต สำหรับมาตรการ EUDRที่กำลังจะบังคับใช้ในรูปแบบในสิ้นปีนี้ ทางหน่วยงานรัฐ โดยเฉพาะ กยท. ควรเร่งพัฒนาระบบฐานข้อมูลและระบบการตรวจสอบย้อนกลับที่สอดคล้องกับหลักเกณฑ์ EUDR ให้แล้วเสร็จก่อนที่จะมีการบังคับใช้มาตรการนี้อย่างจริงจัง อีกทั้งควรสนับสนุนให้เกษตรกรและผู้ประกอบการหันมาซื้อ-ขายยางผ่านระบบ Thai Rubber Trade เพิ่มมากขึ้น

รวมทั้งมีส่วนในการทลายข้อจำกัดต่างๆ ของผู้ประกอบการรายย่อย เช่น การจัดการเอกสารสิทธิ์ที่ดินตามกฎหมาย สนับสนุนการรวมกลุ่ม เป็นต้น โดยในระยะถัดไป กยท. ควรสนับสนุนให้เกษตรกรและผู้ประกอบการยางของไทย ได้รับการรับรองมาตรฐานจัดการป่าไม้และผลิตภัณฑ์จากป่าไม้จากองค์กรระดับสากล ซึ่งจำเป็นที่จะต้องให้การสนับสนุนทั้งด้านข้อมูลและเงินทุน โดยอาจต้องมีการร่วมมือกันระหว่างหน่วยงานต่างๆ

อังคณา สัทธการ
ภวิกา กล้าหาญ
Krungthai COMPASS



MEMBER OF **Dow Jones Sustainability Indices**
In Collaboration with RobecoSAM

CPF

สร้างเสริมสมดุล..ส่งต่อทุกคุณค่า
สู่ครัวของโลกที่ยั่งยืน

ส่งเสริมความยั่งยืนในวงโซ่อุปทาน

จัดหาวัตถุดิบหลักทางการเกษตรอย่างรับผิดชอบและยั่งยืน

ส่งเสริมอาชีพรายได้แก่เกษตรกรรายย่อย

ร่วมพัฒนาคุณภาพชีวิตของชุมชน

วิจัยและพัฒนานวัตกรรมทางผลิตภัณฑ์และกระบวนการ

บริหารจัดการสิ่งแวดล้อมตามมาตรฐานสากล

ร่วมบรรณาการเปลี่ยนแปลงสภาพภูมิอากาศ

อนุรักษ์ฟื้นฟูป่าชายเลน

อนุรักษ์ฟื้นฟูผืนป่าต้นน้ำและพื้นที่สีเขียว

พัฒนาผลิตภัณฑ์คุณภาพ

บริหารจัดการตามมาตรฐานสากล

ส่งเสริมการเข้าถึงอาหารแก่เด็กและเยาวชน

“อาหารมั่นคง สังคมพึ่งตน และดินน้ำป่าคงอยู่” 3 เสาหลักแห่งความยั่งยืนของซีพีเอฟ ถือเป็นจุดเริ่มต้นของการเติบโตผ่านผู้ทรงอิทธิพลความรับผิดชอบต่อสังคมและความยั่งยืนขององค์กรในทุกมิติทั้งด้านเศรษฐกิจ สังคม และสิ่งแวดล้อม

ซีพีเอฟมุ่งมั่นนำชุมชนและเกษตรกรผู้ปลูกยางพาราและปาล์มน้ำมันมาสู่ชีวิตที่ดีกว่า โดยศึกษาความจำเป็นและศักยภาพของพื้นที่เพื่อส่งเสริมให้เกิดการเชื่อมโยงอย่างยั่งยืน บนพื้นฐานของการดำเนินงานที่ถูกต้องและโปร่งใส และก้าวสู่การพัฒนาที่ยั่งยืนก้าวต่อไปบนเส้นทางความยั่งยืน ด้วยวิสัยทัศน์ “ครัวของโลก” ซีพีเอฟยังคงมุ่งมั่นสานต่อภารกิจ สร้างเสริมสมดุลส่งต่อทุกคุณค่า เพื่อโลกที่ดีกว่าความหมาย เมื่อทุกชีวิตที่ยั่งยืน

CPF LEAD THE WAY OF SUSTAINABILITY

www.cpfworldwide.com

กิจกรรม CSR



น้องๆ รร.บ้านหินลาด นครราชสีมา เรียนรู้ Coding โครงการ CONNEXT ED มี CPF ช่วยหนุน
เขียนโดย บลูชิพ online 10/06/2024

เมเจอร์ โวล์ท กรุ๊ป จับมือ มูลนิธิ เมเจอร์ แคร์สนับสนุน
เกษตรกรบนพื้นที่สูง



1

**Thai Reference**

19 นาที · 🌐



พิษณุโลก ตำรวจภาค 6 พิธีรับมอบกรวยจรรยาบรรณ นวัตกรรมเพื่อความปลอดภัยของผู้ใช้ถนน จาก การยางแห่งประเทศไทย

ที่ลานโถงน้ำพุ ที่ทำการ ภ.6 การยางแห่งประเทศไทย ห่วงความปลอดภัยบนถนนทุกเส้น จึงส่งนวัตกรรม ใหม่ กรวยจราจร ผลิตจากน้ำยางพารา ลงถนน ภายใต้แนวคิด "ผลิตภัณฑ์นวัตกรรมยางพาราไทย ช่วย เดิมหน้าใจ ลดภัยบนท้องถนน" ภายใต้โครงการส่งเสริมการใช้ยางภายในประเทศ กองทุนพัฒนายางพารา มาตรา 49 (3)

พล.ต.ต.ธรรมศักดิ์ ปิ่นทอง รองผู้บัญชาการตำรวจภูธรภาค 6 เป็นประธานรับมอบกรวยจราจรผลิตจากน้ำ ยางพารา จากการยางแห่งประเทศไทย เขตภาคเหนือ จำนวน 1,000 ชิ้น มูลค่า 650,000 บาท โดยมี นายไสว นารีพล ผู้อำนวยการ การยางแห่งประเทศไทย เขตภาคเหนือ เป็นตัวแทนส่งมอบ ณ สำนักงาน ตำรวจภูธรภาค 6 จังหวัดพิษณุโลกกรวยจราจรผลิตจากน้ำยางพารา ผลิตจากน้ำยางพาราชั้นรอย เปอร์เซ็นต์ เป็นอุปกรณ์ที่เหมาะสมสำหรับใช้ในงานทางจราจร หรืออื่นๆ ที่จะช่วยควบคุมจราจร คุณสมบัติมี ความยืดหยุ่นคืนตัวสูง เมื่อถูกกดทับ หรือชนโดยยานพาหนะ กรวยจราจรฯ จะสามารถคืนตัวได้ ในสภาพเดิม อีกทั้งมีน้ำหนักในตัว สามารถตั้งได้ทุกพื้นที่ และทุกสภาพอากาศ กรวยจราจรจากน้ำยางชั้น ถือว่าเป็น นวัตกรรมจากยางพาราของทางชุมนุมสหกรณ์อุตสาหกรรมยางพาราภาคใต้ จำกัด จังหวัด สุราษฎร์ธานี ที่คิดค้นขึ้นมาเพื่อช่วยเกษตรกรสวนยาง และช่วยภาครัฐ ในการจัดซื้อ เพราะกรวยจราจร จากน้ำยางพารามีอายุใช้งานได้มากกว่า 5 ปี จึงทำให้ไม่ต้องจัดซื้อบ่อยครั้ง ความปลอดภัย บนท้องถนน ภาคเหนือทุกเส้น คืออีกหนึ่งความสำเร็จของเกษตรกรยางพาราไทย

ปรีชา นุดจรัส รายงานข่าวพิษณุโลก





ถูกใจ

แสดงความคิดเห็น

แชร์





1



3



เกษตรกรก้าวหน้า

20h · 🌐



📢 #เกษตรกรสวนยาง 📢
อย่าลืม! ขึ้นทะเบียน
เพื่อรองรับ EUDR และสิทธิประโยชน์จาก
กยท.
📌 วันนี้ - 30 มิ.ย. 67

👍 33

9 comments 9 shares

Like

Comment

Share

Most relevant



Write a comment...



Author

เกษตรกรก้าวหน้า

📌 **ทำไมต้องขึ้นทะเบียนเกษตรกรชาวสวนยาง**

พระราชบัญญัติการยางแห่งประเทศไทย พ.ศ. 2558 ได้บัญญัติให้จัดตั้ง"กองทุนพัฒนา ยางพารา" มีวัตถุประสงค์ เพื่อเป็นค่าใช้จ่ายในการสนับสนุน และส่งเสริมการพัฒนา ยางพารา โดยผู้ที่จะได้รับประโยชน์ได้แก่เกษตรกรชาวสวนยางและสถาน... See more

20 h Like Reply 2 👍



Author

เกษตรกรก้าวหน้า

📌 **ขึ้นทะเบียนแล้วจะได้รับประโยชน์อะไรบ้าง**

1. สามารถขอรับการส่งเสริม สนับสนุนและความช่วยเหลือ เพื่อการปลูกแทน (เงิน สงเคราะห์สวนยางเดิม)... See more





โรงพยาบาลกรุงเทพหาดใหญ่

16h · 🌐

โรงพยาบาลกรุงเทพหาดใหญ่ และ การยางแห่งประเทศไทยเขตภาคใต้ตอนล่าง ร่วมแลกเปลี่ยนหาแนวทางพัฒนาออกแบบการดูแลสุขภาพของบุคลากร รวมถึงการบริการที่ตอบโจทย์สุขภาพการยางแห่งประเทศไทยเขตภาคใต้ตอนล่าง และชาวภาคใต้ให้เข้าถึงการดูแลสุขภาพได้ง่ายยิ่งขึ้น

นำโดย..ผศ.นพ.กฤตย์อังกุล เชษฐเผ่าพันธ์ ผู้อำนวยการโรงพยาบาล และว่าที่ร้อยตรี ศุภชัย จันทรแก้ว ผู้อำนวยการการยางแห่งประเทศไทยเขตภาคใต้ตอนล่าง พร้อมบุคลากร


โรงพยาบาลกรุงเทพหาดใหญ่ ยินดีน้อมรับข้อเสนอแนะของทุกหน่วยงาน เพื่อพัฒนาการดูแลสุขภาพอย่างยั่งยืน โดยแพทย์ผู้เชี่ยวชาญ และหวังว่าจะได้ดูแลสุขภาพของชาวภาคใต้เช่นนี้ตลอดไป

 Bangkok Hospital Hatyai 


ช่องทางติดตามข้อมูลข่าวสารของ รพ.

FOLLOW ME

 LINE OA : <https://lin.ee/o1vdFae>

 Web : <https://bangkokhatyai.com/>

 Instagram : <https://instagram.com/bangkokhospitalhatyai/>

 Tel : 074-272800 หรือ 1719

::

#โรงพยาบาลกรุงเทพหาดใหญ่

#BHHเรื่องสุขภาพเราเชี่ยวชาญ

Log in or sign up for Facebook to connect with friends, family...

Log in

or

Create New Account



+76

38

14 shares

Like

Comment

Log in or sign up for Facebook to connect with friends, family...

Log in

or

Create New Account

สถานการณ์ยางพารา ประจำวันที่ 10 มิถุนายน 2567



กรุงเทพธุรกิจ

อัปเดต 20 ชั่วโมงที่ผ่านมา • เผยแพร่ 13 ชั่วโมงที่ผ่านมา

ติดตาม





สถานการณ์ยางพารา

วันที่ 10 มิถุนายน 67



การยางแห่งประเทศไทย
Rubber Authority of Thailand

• ราคายางประจำวัน

หน่วย: ราคา (บาท/กก.), ปริมาณ (กก.)

ชนิดยาง	สำนักงานตลาดกลางยางพารา														ราคาปิดตลาดของวันก่อนหน้า	
	สงขลา		นครศรีธรรมราช		สุราษฎร์ธานี		ยะลา		ปทุมธานี		หนองคาย		ระยอง			เชียงใหม่
	ราคา	ปริมาณ	ราคา	ปริมาณ	ราคา	ปริมาณ	ราคา	ปริมาณ	ราคา	ปริมาณ	ราคา	ปริมาณ	ราคา	ปริมาณ	ราคา	ปริมาณ
ยางแผ่นดิบคุณภาพดี (ความชื้นไม่เกิน 3 %)	-	-	-	-	-	-	-	-	-	-	-	-	85.59	18,225	-	-
ยางแผ่นรมควันชั้น 3 (ไม่ใช้สี)	85.70	64,145	86.39	58,113	85.79	33,833	-	-	-	-	-	-	-	-	-	-
ยางกึ่งรมควัน (DRC 100%)	-	-	-	-	62.50	18,000	64.50	80,000	69.33	12,263	-	-	-	67.60	20,400	64.00
ยางเครป	-	-	-	-	-	-	-	-	-	-	-	-	-	-	-	-
น้ำยางสด	82.75	242,210	-	-	82.20	2,000	81.30	21,500	81.45	1,131	-	-	79.50	25,680	-	81.52

ราคาซื้อขายประจำวันผ่านตลาดกลางยางพาราจังหวัดของการยางแห่งประเทศไทยประจำวันที่ 10 มิ.ย. 67 ณ เวลา 16.00 น. ภาพรวมราคาซื้อขายยางกึ่งรมควันได้รับอิทธิพลจากเศรษฐกิจโลก ทั้งนี้ ธนาคารกลางยุโรปประกาศลดอัตราดอกเบี้ยในรอบ 5 ปี ประกอบด้วย กองทุนการเงินระหว่างประเทศ (IMF) ปรับเพิ่มคาดการณ์เศรษฐกิจจีนสู่ 5% ในปีนี้ อาจเป็นปัจจัยหนุนต่อความต้องการยางและราคาซื้อขาย อย่างไรก็ตาม ราคาน้ำมันดิบWTI ส่งมอบเดือน ก.ค. ลบ 0.23 ดอลลาร์ โดยเป็นผลจากความกังวลเรื่องการเพิ่มกำลังการผลิตน้ำมันในท้ายปีนี้ และอาจเป็นปัจจัยเหนี่ยวรั้งราคาซื้อขาย

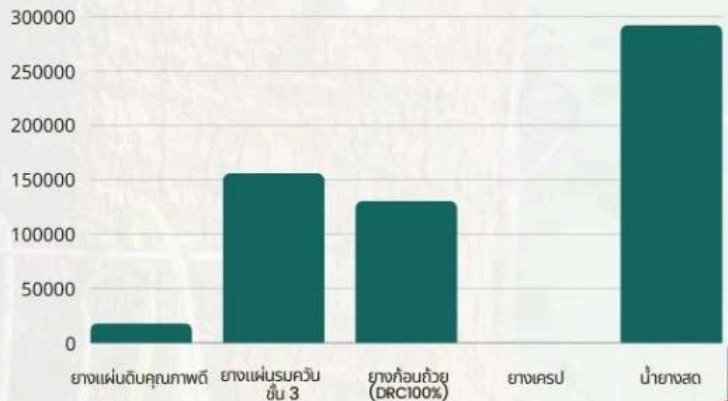
• ปริมาณซื้อขายประจำวัน



597,500 กิโลกรัม

ยางแผ่นดิบคุณภาพดี	18,225	กิโลกรัม
ยางแผ่นรมควันชั้น 3	156,091	กิโลกรัม
ยางกึ่งรมควัน (DRC100%)	130,663	กิโลกรัม
ยางเครป		กิโลกรัม
น้ำยางสด	292,521	กิโลกรัม

หน่วย: กิโลกรัม



หมายเหตุ ราคา เป็นราคาซื้อ ขายผ่านตลาดกลางยางพาราจังหวัดของการยางแห่งประเทศไทย
*ปริมาณ เป็นน้ำหนักปริมาณการ ณ เวลา 16.00
ราคาปิดตลาด หมายถึงราคาเฉลี่ยปิดตลาดของทุกตลาด
ยางแผ่นดิบคุณภาพดี สดก.จ.ระยอง อ้างอิงจากราคาประมูล ส่งมอบ ณ หน้าโรงงาน

กองวิจัยเศรษฐกิจยาง ฝ่ายเศรษฐกิจยาง
การยางแห่งประเทศไทย





โฆษณา

หยุดแสดงโฆษณานี้



หน้าแรก > ข่าว > ข่าวทั่วไป

> [ทางปฏิทินแจกทุนการศึกษา เดือนมิถุนายน 2567 รวมทุนการศึกษาและทุนการประกวด](#)



Male

Play



ทางปฏิทินแจกทุนการศึกษา เดือนมิถุนายน 2567 รวมทุนการศึกษา และทุนการประกวด

ฐานเศรษฐกิจ

08 มิ.ย. 2567 | 07:07 น.

ทางปฏิทินแจกทุนการศึกษา เดือนมิถุนายน 2567 รวมทุนการศึกษาและทุนการประกวด รวม 8 ทุน ตรวจสอบรายละเอียดคุณสมบัติ และ วิธีรับสมัคร ผ่านทางออนไลน์

ทางปฏิทินแจกทุนการศึกษา เดือนมิถุนายน 2567 กองทุนเพื่อความเสมอภาคทางการศึกษา หรือ กสศ. ได้แจ้งว่าในเดือนมิถุนายนมีแผนจัดสรรทุนการศึกษา ทุนการประกวด ทุนการเรียนฟรี โดยแบ่งรายละเอียดให้ทุนการศึกษา ดังนี้

มหาวิทยาลัยหอการค้า เปิดรับสมัครทุนคณะกรรมการศึกษาปฐมวัย สำหรับนักเรียนที่สำเร็จ การศึกษาระดับ ม.6 หรือ ปวช.3 หรือเทียบเท่า รั้บทุน UTCCGOLD แบบมีส่วนลด 40% สำหรับนักเรียนที่เกรดเฉลี่ย 3.00 ขึ้นไป และทุน UTCCSILVER ส่วนลด 25% สำหรับ นักเรียนที่เกรดเฉลี่ย 2.50 ขึ้นไป

- ทุ้บระดับ: ปริญญาตรี (คณะกรรมการศึกษาปฐมวัย)
- ลักษณะทุ้บ: ทุ้บการศึกษาส่วนลด 25% - 40%
- ประเภททุ้บ: ทุ้บเฉพาะทาง (การศึกษาปฐมวัย)
- กำหนดรั้บสมัคร: ภายใน 14 มิถุนายน 2567
- ข้อมูลเพิ่มเติม:

คุณสมบัติและขั้นตอนการสมัคร <https://bit.ly/4bJ1dnG>

กรอกใบสมัครออนไลน์พร้อมค่าธรรมเนียมการสมัคร <https://admissions.utcc.ac.th/>

กรอกแบบฟอร์มสมัครทุ้บฯ <https://forms.gle/PwmLnT4H996iwC8W7>

- **รั้บเปิดเทอม ศธ. ผ่อนผัน ไม่แต่งชุดนักเรียนไปเรียนได้**

โครงการพระเมตตาสมเด็จย่า

ทุ้บการศึกษาด้านสาธารณสุข ภายใต้โครงการพระเมตตาสมเด็จย่า มีชั้นเพื่อกระจาย โอกาสทางการศึกษาด้านสาธารณสุขให้แก่ผู้ด้อยโอกาสในเขตพื้นที่ 9 จังหวัดทางภาคเหนือและ 3 จังหวัดชายแดนภาคใต้ และเพื่อเพิ่มบุคลากรให้กลับไปปฏิบัติงานในพื้นที่ ชุมชนของตนเอง

- กำหนดรับสมัคร: ภายใน 30 มิถุนายน ของทุกปี

โครงการทุนการศึกษาระดับปริญญาตรีสำหรับบุตรเกษตรกรชาวสวนยาง

การยางแห่งประเทศไทย (กยท.) เปิดรับสมัครทุนการศึกษาระดับปริญญาตรี สำหรับบุตรชาวเกษตรกรสวนยางที่ได้ขึ้นทะเบียนกับ กยท. เรียบร้อยแล้ว ได้รับการตอบรับเข้าศึกษาในชั้นปีที่ 1 ปี 2567 ในมหาวิทยาลัยและคณะ/สาขาที่กำหนด โดยผู้สมัครจะต้องอายุไม่เกิน 25 ปี มีความประพฤติดี ไม่เคยทำผิดทางวินัย อาศัยอยู่ในประเทศไทยถูกต้องตามกฎหมาย ไม่เป็นโรคติดต่อร้ายแรง รวมถึงคุณสมบัติอื่น ๆ ที่ กยท. กำหนด

- ทุนระดับ: ปริญญาตรี (ตามคณะและมหาวิทยาลัยที่กำหนด)
- ลักษณะทุน: ทุนการศึกษา 10 ทุน ทุนละ 400,000 บาท
- ประเภททุน: ทุนเฉพาะทาง (ด้านเกษตรและสิ่งแวดล้อม)
- กำหนดรับสมัคร: 1 มิถุนายน - 12 กรกฎาคม 2567
- รายละเอียดและใบสมัคร <https://bit.ly/4dRHjbR>

2567

ทุนการศึกษา

ทุนการศึกษา คณะการศึกษาปฐมวัย มหาวิทยาลัยหอการค้าไทย

UTCC

University of the Thai Chamber of Commerce มหาวิทยาลัยหอการค้าไทย

ทุนระดับ ป.ตรี

ทุนการศึกษา ส่วนลดทุนการศึกษา 25%-40%

www.facebook.com/ECEUTCC

☎ 09-5367-5513, 02-627-6664-5

ภายใน 14 มี.ย. 67

โครงการ พระเมตตาสมเด็จพระเจ้า

ทุนระดับ ป.ตรี (ด้านสาธารณสุข)

ทุนการศึกษา ทุนการศึกษาต่อเนื่อง (มีเงื่อนไข)

www.somdejya.org

☎ 02-226-5666 ต่อ 2110, 081-928-7795, 083-999-3897

ภายใน 30 มี.ย. 67 ของทุกปี

โครงการทุนการศึกษาระดับปริญญาตรี สำหรับบุตรเกษตรกรรายสวนยาง การยางแห่งประเทศไทย (RAOT)

การยางแห่งประเทศไทย Rubber Authority of Thailand

ทุนระดับ ป.ตรี (ตามคณะและมหาวิทยาลัยที่กำหนด)

ทุนการศึกษา 10 ทุน ทุนละ 400,000 บาท

www.facebook.com/raotoffice
www.raot.co.th

☎ 02-433-2222 ต่อ 242

ภายใน 1 มี.ย. ถึง 12 ก.ค. 67

มูลนิธิศึกษาวิจัยและพัฒนา เพื่อสังคมวิทยาศาสตร์และเทคโนโลยี

CRDC - FC

ทุนระดับ ประถม, มัธยม, อาชีวฯ, ป.ตรี

ทุนการศึกษา ทุนการศึกษาให้เปล่า ส่งเนื่อง

<https://crdc-fc.com>

☎ 098-268-5587

ภายใน 20 มี.ย. ถึง 25 ก.ย. 67

ทุนการประกวด

ประกวดความเรียง "ถวายใจรักด้วยอักษร"

ระดับ : ม.ต้น, ม.ปลาย

หน่วยงาน : สมาคมนักเขียนแห่งประเทศไทย

ประกวด : ความเรียง

ทุนการศึกษา : เงินรางวัลมูลค่ารวมกว่า 12,000 บาท พร้อมเกียรติบัตรและของกำนัล

ข้อมูลเพิ่มเติม
[facebook.com/thaiwritersassociation](https://www.facebook.com/thaiwritersassociation)

☎ 02-910-9565

ภายใน 20 มี.ย. 67

ประกวดผลงานคลิปสื่อสร้างสรรค์ ในหัวข้อ "PRODUCTIVITY"

ระดับ : ม.ปลาย, ปวช., หรือเทียบเท่า

หน่วยงาน : สถาบันพัฒนาผลผลิตแห่งชาติ (FTP)

ประกวด : คลิปวิดีโอ

ทุนการศึกษา : เงินรางวัลมูลค่ารวมกว่า 75,000 บาท

ข้อมูลเพิ่มเติม
[facebook.com/ThailandProductivity](https://www.facebook.com/ThailandProductivity)

☎ 02-619-5500 ต่อ 126
089-444-3573

ภายใน 30 มี.ย. 67

ประกวดกลอนสุภาพ "บทกวีลาส วิทยาศาสตร์วิไล" ปีที่ 2

ระดับ : ปริญญาตรี, ประถมทั่วประเทศ

หน่วยงาน : องค์การส่งเสริมกิจการวิทยาศาสตร์แห่งชาติ กระทรวงการอุดมศึกษา วิทยาศาสตร์ วิจัยและนวัตกรรม

ประกวด : แต่งกลอนสุภาพ

ทุนการศึกษา : เงินรางวัลรวมกว่า 22,000 บาท พร้อมเกียรติบัตรและของกำนัล

ข้อมูลเพิ่มเติม
www.nsm.or.th

☎ 02-577-9999 ต่อ 1473

ภายใน 30 มี.ย. 67

ประกวดนวัตกรรมและไอเดียธุรกิจ เพื่อแก้ปัญหาสังคม

ระดับ : ม.ปลาย, ปวช., หรือเทียบเท่า

หน่วยงาน : SAMSUNG

ประกวด : โครงการนวัตกรรม

ทุนการศึกษา : ทุนพัฒนาโครงการ ทุนการศึกษา ใล่เกียรติบัตร เกียรติบัตร และ ทุนกับศึกษา

ข้อมูลเพิ่มเติม
www.solvefortomorrow.in.th

☎ 063-195-1595

ภายใน 30 มี.ย. 67

หมายเหตุ : ข้อมูลอาจจะมีเปลี่ยนแปลง โปรดตรวจสอบกับแหล่งทุนอีกครั้ง

เกี่ยวกับโครงการส่งทางทุน by นสท. และติดต่อเราได้ที่ [สง่างาม ทุน by นสท.](https://findstudentship.eef.or.th)

☎ SongThangThun@eef.or.th 🌐 <https://findstudentship.eef.or.th>

แจกทุนการศึกษาเดือนมิถุนายน 2567

มูลนิธิศึกษาวิจัยและพัฒนาเพื่อสังคมวิทยาศาสตร์และเทคโนโลยี

ทุนการศึกษามูลนิธิศึกษาวิจัยและพัฒนาเพื่อสังคมวิทยาศาสตร์และเทคโนโลยี เปิดรับสมัครทุนรอบที่ 2 เพื่อให้การสนับสนุนและส่งเสริมศักยภาพด้านการศึกษาแก่นักเรียนที่มีความสามารถ และมีความตั้งใจในการศึกษาต่อ

- ทุนระดับ: ประถมศึกษา มัธยมศึกษา อาชีวศึกษา และปริญญาตรี
- ลักษณะทุน: ทุนการศึกษาให้เปล่าต่อเนื่อง
- ประเภททุน: ทุนการศึกษาทั่วไป
- กำหนดรับสมัคร: ภายใน 20 มิถุนายน - 25 กันยายน 2567

แจกฟรีทุนการประกวด จำนวน 4 ทุน ดังนี้

ประกวดความเรียง "ถวายเป็นใจจงรักด้วยอักษรา"

สมาคมนักเขียนแห่งประเทศไทย จัดประกวดความเรียงให้นักเรียนได้แสดงฝีมือด้านวรรณศิลป์ เพื่อเฉลิมพระเกียรติเนื่องในโอกาสมหามงคล เฉลิมพระชนมพรรษา 6 รอบ พระบาทสมเด็จพระวชิรเกล้าเจ้าอยู่หัว ในวันที่ 28 กรกฎาคม 2567 ผ่านการเขียนความเรียง หัวข้อ "ถวายเป็นใจจงรักด้วยอักษรา" ความยาวไม่ 1-2 หน้ากระดาษเอสี่

- ระดับ: มัธยมศึกษาตอนต้น มัธยมศึกษาตอนปลาย
- รางวัล: เงินรางวัลมูลค่ารวมกว่า 12,000 บาท พร้อมเกียรติบัตรและของที่ระลึก
- กำหนดรับสมัคร: ภายใน 20 มิถุนายน 2567

ประกวดผลงานคลิปสื่อสร้างสรรค์ ในหัวข้อ "Productivity"

สถาบันเพิ่มผลผลิตแห่งชาติ (FTPI) เปิดโอกาสให้นักเรียนสร้างสรรค์ผลงานคลิปสื่อสร้างสรรค์ ในโครงการ Productivity (TikTok) Clip Contest ในหัวข้อ Productivity "ดีกว่าเดิม...แค่เริ่มลงมือ Make a better NOW" เพื่อส่งเสริมความรู้ด้านหลักการเพิ่มผลผลิต

- ระดับ: มัธยมศึกษาตอนปลาย มหกรรมการแข่งขันมัธยมศึกษาตอนปลาย (มรพ.) หรือเทียบเท่า
- รางวัล: เงินรางวัลมูลค่ารวมกว่า 75,000 บาท
- กำหนดรับสมัคร: ภายใน 30 มิถุนายน 2567

ประกวดกลอนสุภาพ "บทกวีวิลาส วิทยาศาสตร์วิไล" ปีที่ 2

องค์การพิพิธภัณฑ์วิทยาศาสตร์แห่งชาติ กระทรวงการอุดมศึกษา วิทยาศาสตร์ วิจัยและนวัตกรรม เชิญชวนผู้ชื่นชอบในบทกวี พร้อมไปกับหลักการทางวิทยาศาสตร์ เข้าร่วมส่งผลงานประกวดการแต่งกลอนแปด เพื่อผสานทั้งศิลป์และศาสตร์เข้าด้วยกันได้อย่างลงตัว

- ระดับ: นักเรียนและประชาชนทั่วไป
- รางวัล: เงินรางวัลรวมกว่า 22,000 บาท พร้อมเกียรติบัตรและของที่ระลึก
- กำหนดรับสมัคร: ภายใน 30 มิถุนายน 2567

ประกวดนวัตกรรมและไอเดียธุรกิจเพื่อแก้ปัญหาสังคม

SAMSUNG เปิดรับสมัครนักเรียนเข้าร่วมประกวดนวัตกรรมและไอเดียธุรกิจเพื่อแก้ปัญหาสังคม "Samsung Solve for Tomorrow 2024" โดยมีหัวข้อการประกวด Make Your Impact! "คิดแก้ปัญหา พัฒนานวัตกรรม ลงมือทำให้ยั่งยืน" โดยทีมที่ผ่านการคัดเลือกในแต่ละระดับ จะได้รับทุนในการวิจัยและพัฒนาโครงการตลอดระยะเวลาเข้าร่วมโครงการค่ะ

- ระดับ: มัธยมศึกษาตอนปลาย ประกาศนียบัตรวิชาชีพ(ปวช.) หรือเทียบเท่า
- รางวัล: ทุนพัฒนาโครงการและทุนการศึกษามูลค่ารวมกว่า 1,000,000 บาท โฉ่เกียรติบัตร เกียรติบัตร และทุนทัศนศึกษาที่ประเทศสาธารณรัฐเกาหลี สำหรับรางวัลชนะเลิศ
- กำหนดรับสมัคร: ภายใน 30 มิถุนายน 2567.

ที่มา: **กสศ.**



1



3

Video

Home

Live

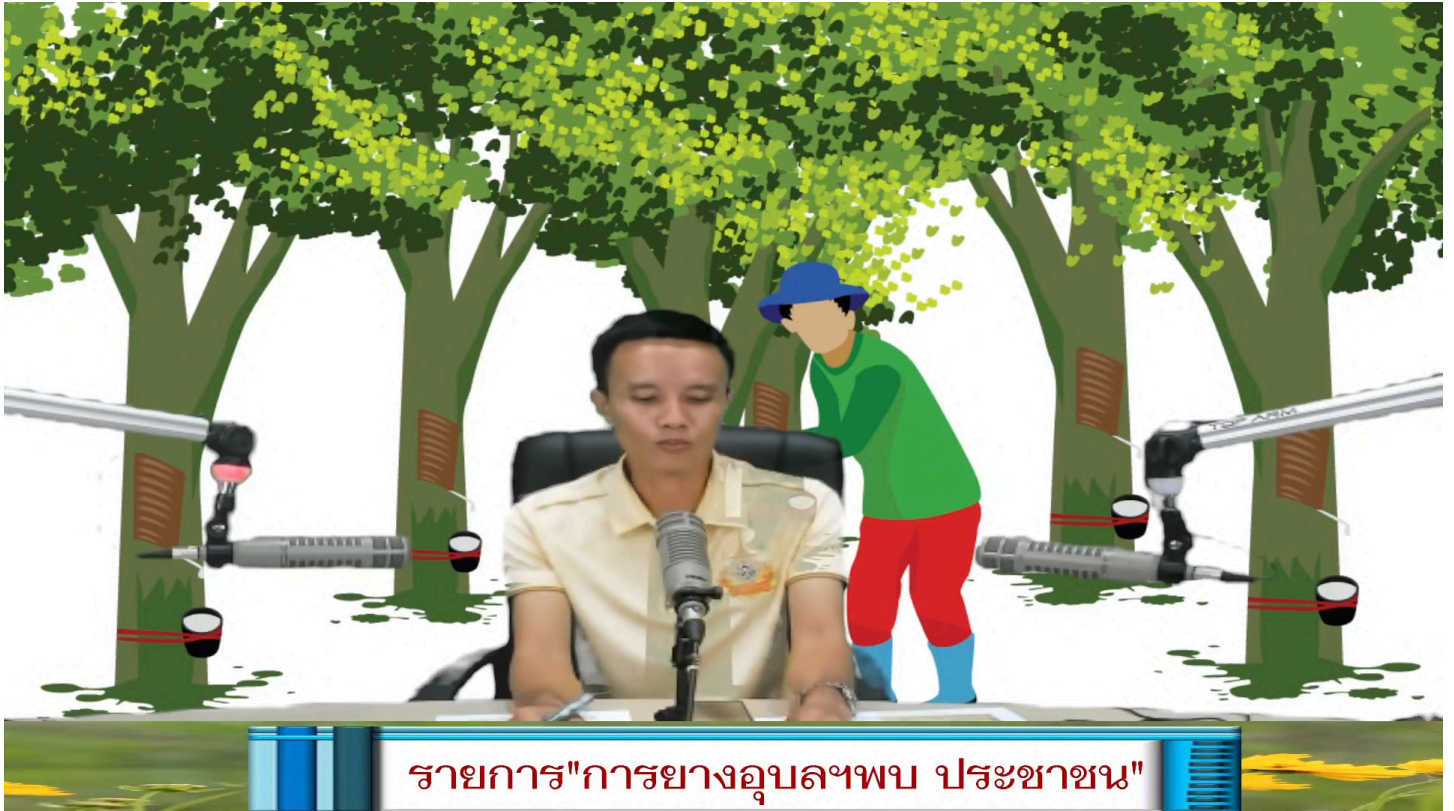
Reels

Shows

Explore

Saved videos

Following



Like

Comment

Share

17 · 5 comments

Live videos for you





1



3

Video

Home

Live

Reels

Shows

Explore

Saved videos

Following



Like

Comment

Share

3

จังหวัดบึงกาฬ ฝนตกต่อเนื่อง กระทบชาวสวนยาง แม้ราคายางพาราพุ่งสูงในรอบ 10 ปี แต่ฝนตกชาวสวนยางบึงกาฬกรีดยางไม่ได้ ด้านปภ. เตือนระวังน้ำท่วมฉับพลัน



ผลจากมรสุมตะวันตกเฉียงใต้ที่พัดปกคลุมทะเลอันดามัน ประเทศไทยตอนบน และอ่าวไทยเริ่มมีกำลังแรงขึ้น ประกอบกับมีหย่อมความกดอากาศต่ำบริเวณประเทศเวียดนามตอนบนและอ่าวตังเกี๋ย ลักษณะเช่นนี้ทำให้ประเทศไทยมีฝนฟ้าคะนอง โดยเฉพาะจังหวัดบึงกาฬ มีฝนตกลงมาอย่างต่อเนื่องนานนับสัปดาห์ ตลอดทั้งกลางวันและกลางคืน ส่งผลกระทบต่อการดำรงชีวิตในประจำวัน โดยเฉพาะเด็กนักเรียน ที่จำเป็นต้องได้พกร่มติดตัวมาโรงเรียน รวมไปถึงเสื้อกันฝน บางส่วนต้องสวมใส่เสื้อผ้ากันหนาว เนื่องจากสภาพอากาศแปรปรวนอุณหภูมิลดลง บางส่วนต้องตากฝนเดินเข้าโรงเรียน

ขณะที่เกษตรกรชาวสวนยางพาราในจังหวัดบึงกาฬ ที่ปลูกยางกว่า 1 ล้านไร่ และเปิดกรีดยางแล้วกว่า 8 แสนไร่ ต้องได้รับความเดือดร้อนเช่นกัน โดยไม่สามารถกรีดยางพาราได้ ต้องอาศัยช่วงเวลาที่ฝนหยุดตกออกมารีด ทำให้รายได้ลดลงในช่วงฤดูฝนนี้ กลับกันราคาขางพารากลับดีตัวพุ่งสูงขึ้นในรอบ 10 ปี โดยราคาขางพาราก่อนถั่วย ในพื้นที่บ้านห้วยก้านเหลือง ต.ปากคาด อ.ปากคาด ล่าสุดกิโลกรัมละ 40 บาท

นายชวน ปัดสำราญ เกษตรกรชาวสวนยางบ้านนาแสงสาคร ต.นาแสง อ.ศรีวิไล กล่าวว่า การกรีดยางหน้าฝน ต้นยางถ้าฝนตกจะทำให้ต้นยาง

เปียกเวลากรีดจะทำให้น้ำยางไหลซึมข้างลำต้น และอาจจะไม่ล่องลื่น
ยาง จะทำให้ไม่ได้ผลผลิตหรือได้น้อยมาก บางครั้งกำลังกรีดอยู่ดีๆฝนตก
กะทันหัน เราต้องทิ้งการกรีด เพื่อที่จะมาหยุดน้ำกรดให้ทัน ก่อนที่น้ำ จะ
ไหลลงลำต้นแล้วไหลลงถ้วยใส่น้ำยาง จะทำให้น้ำยางเกิดการเสียหาย
เท่ากับว่าการกรีดยางในวันนั้นเสียเปล่า

**ส่วนราคาที่ยับขึ้นนั้น จะเป็นปกติในช่วงนี้ พอฝนตกเกษตรกรใส่ปุ๋ยพอ
น้ำยางออกมาราคาก็ยับลง แต่ปีนี้ไม่รู้จะเป็นเหมือนทุกปีหรือเปล่า แต่
ถ้ารักษาคงสภาพราคาไว้ที่ 35-40 บาท/กิโลกรัม เกษตรกรก็อยู่ได้ และก็
ถือว่าเป็นผลงานของรัฐบาลชุดนี้ด้วย ฝากไปถึงรัฐบาลอยากให้ดูราคาปุ๋ย
เคมีอยากให้ลดลง เพราะเป็นปัจจัยสำคัญ**

**ด้าน กรมป้องกันและบรรเทาสาธารณภัย แจ้งเตือนเตือนพื้นที่เสี่ยงภัย
น้ำท่วมฉับพลัน น้ำป่าไหลหลาก และน้ำท่วมขัง ระหว่างวันที่ 4 - 11
มิถุนายน 2567 ภาคเหนือ ภาคตะวันออกเฉียงเหนือ โดยในพื้นที่จังหวัด
บึงกาฬ มี อ.บุ่งคล้า อ.โซ่พิสัย อ.เซกา และ อ.บึงโขงหลง ขอให้จังหวัด
ติดตามสถานการณ์และแจ้งเตือนประชาชนที่อยู่ในพื้นที่เสี่ยงภัยทราบ
ล่วงหน้า**

รูปภาพ



ฐิติณัฐฐิญา ณิชชาเตชสิทธิ์

สวท.บึงกาฬ

10 มิ.ย. 67 18:24 ผู้เข้าชม 3

แชร์ข่าว

NBT
CONNEXT

54288

0

1429839



รากายางวันนี้ แจ้างราคาเศษยาง ยางแผ่น น้ำ วิเคราะห์เจาะลึก ทีมรากายางดอทคอม

20h · 🌐

รายละเอียดการประมูลยางแผ่นรมควันชั้น3,ชั้น4,ชั้น5,ฟอง,คัดตั้ง ณ.ตลาดกลางยางพาราประจำวัน จันทร์ ที่ 10 มิถุนายน 2567 <http://www.rakayang.net/ebayRSSprice.php>

ปม.ยางรมควัน 10 มิถุนายน 2567



ราคา

(+/-)

สแกน QR Code

	ราคา	(+/-)	สแกน QR Code
สงขลา	85.70	0.23	
สุราษฎร์ฯ	85.79	0.70	
นครศรีฯ	86.39	0.61	

เทียบจากราคาก่อนหน้า www.rakayang.net

👍 22

Like

Comment

Share



Write a comment...



เศรษฐกิจในประเทศ เซฟรอน ดันสหกรณ์อย่างร่วมโครงการขายคาร์บอนเครดิต

วันที่ 10 มิถุนายน 2567 - 18:24 น.



“ยางพารา” นับเป็นพืชเศรษฐกิจสำคัญที่ช่วยขับเคลื่อน “สงขลา” และเป็นลมหายใจของเกษตรกรในสหกรณ์ยางพารา รวมถึงแปรรูปยางพาราพัฒนาเป็นผลิตภัณฑ์ “ยางแผ่นรมควัน” ซึ่งช่วยเพิ่มมูลค่าทางเศรษฐกิจของจังหวัดได้เป็นอย่างมาก

ทว่ากระบวนการผลิตมีต้นทุนการผลิตสูง เนื่องจากต้องใช้ฟืนไม้เป็นเชื้อเพลิงและมีปัญหาเรื่องการควบคุมคุณภาพ นอกจากนี้ตลอดทั้งกระบวนการผลิตยังส่งผลกระทบต่อสิ่งแวดล้อม ทั้งการปล่อยก๊าซเรือนกระจก รวมถึงก่อให้เกิดกลิ่นเหม็นและน้ำเสียส่งผลกระทบต่อชุมชนโดยรอบสหกรณ์อีกด้วย

- 10 อันดับจังหวัดที่มีคนจน มากสุด-น้อยสุด ในประเทศไทย

ADVERTISEMENT

ด้วยเหตุนี้ ในปี พ.ศ. 2558 บริษัท เซฟรอนประเทศไทยสำรวจและผลิต จำกัด ร่วมกับสถาบันวิจัยระบบพลังงาน (PERIN) มหาวิทยาลัยสงขลานครินทร์ จึงจัดทำโครงการเพื่อส่งเสริมกระบวนการผลิตยางแผ่นรมควันที่เป็นมิตรต่อสิ่งแวดล้อมมากขึ้น โดยเปลี่ยนน้ำเสียให้เป็นก๊าซชีวภาพ และใช้ก๊าซชีวภาพไปรมควันยางแผ่นเพื่อช่วยลดเชื้อเพลิงไม้ฟืน โดยนำร่องต้นแบบ ณ สหกรณ์บ้านทรายขาว และสหกรณ์ยูงทอง



ยกระดับ “ยางพารา” ใช้ก๊าซชีวภาพรมควัน

ที่ผ่านมา โครงการนี้ก็ได้พัฒนาต่อยอดโดยประยุกต์ใช้ระบบผลิตไฟฟ้าจากพลังงานแสงอาทิตย์สำหรับลดค่าไฟฟ้าในการผลิตยางแผ่น และหมุนเวียนใช้น้ำทิ้งจากระบบผลิตก๊าซชีวภาพ โดยนำมาบำบัดและหมักเป็นก๊าซชีวภาพในระบบปิด เพื่อช่วยขจัดกลิ่นเหม็นรบกวน อีกทั้งยังนำก๊าซที่ได้ไปใช้ในการรมควันยางแผ่นร่วมกับไม้ฟืน เพื่อช่วยลดการปล่อยก๊าซเรือนกระจกจากบ่อบำบัดน้ำเสีย ตลอดจนนำน้ำทิ้งที่อุดมด้วยสารอาหารไปใช้เป็นปุ๋ยน้ำแกลสวันยางพาราโดยรอบ

ซึ่งนับว่าเป็นการใช้ทรัพยากรอย่างคุ้มค่าสูงสุดที่นอกจากจะช่วยลดต้นทุนการผลิต เพิ่มคุณภาพแผ่นรมควันแล้ว ยังทำให้การผลิตยางแผ่นรมควันเป็นมิตรต่อสิ่งแวดล้อมมากขึ้น รวมถึงรับชื่อน้ำยางที่ผ่านมาตรฐาน EUDR (European Union Deforestation-free Regulation) เพื่อช่วยสร้างมูลค่าเพิ่มให้กับผลิตภัณฑ์ยางแผ่นรมควันถึง 8%

ใช้พื้นที่ได้ประมาณ 30% ส่งผลให้ประหยัดเงินของสหกรณ์ได้ 130,000-180,000 บาทต่อปี โดยสหกรณ์ในจังหวัดสงขลาที่อยู่ภายใต้โครงการ สามารถลดการปล่อยคาร์บอนได้ถึง 425 ตัน/ปี



สหกรณ์ยาง Carbon Neutral แห่งแรก

และเมื่อปี 2565 ต่อยอดสู่โครงการก๊าซชีวภาพสหกรณ์ยางพาราสู่สังคมคาร์บอนต่ำ (Lower Carbon Biogas Rubber Project) โดยผลักดันให้สหกรณ์ยางทองขึ้นทะเบียนคาร์บอนฟุตพริ้นต์ของยางแผ่นรมควันลวก



ซึ่งปัจจุบันอยู่ระหว่างดำเนินการขอรับรองการจดทะเบียนคาร์บอนฟุตพริ้นต์องค์กร (Carbon Footprint for Organization) และดำเนินการประเมินความเป็นไปได้ในการทำคาร์บอนเครดิตของสหกรณ์ ตามเงื่อนไขขององค์การบริหารจัดการก๊าซเรือนกระจก (องค์การมหาชน) ของประเทศไทย เพื่อนำสหกรณ์ยางแผ่นรมควันยางทองไปสู่องค์กรที่มีความเป็นกลางทางคาร์บอน (Carbon Neutral) แห่งแรก

ทั้งนี้ ตลอดการดำเนินงาน เชฟรอนได้ให้การสนับสนุนการดำเนินงานของสถาบันวิจัยระบบพลังงาน มหาวิทยาลัยสงขลานครินทร์มาตั้งแต่ปี พ.ศ. 2558 ด้วยงบประมาณรวมกว่า 10.8 ล้านบาท เพื่อส่งเสริมกระบวนการผลิตยางแผ่นรมควันในระดับชุมชนสู่เป้าหมายความยั่งยืน และสร้างความเข้มแข็งของวิสาหกิจชุมชนในระยะยาว

“เชฟรอน” สนับสนุนสงขลาต่อเนื่อง 40 ปี

นางสาวพรสุรีย์ กอนันทา รองประธานกรรมการบริหาร ฝ่ายกิจการองค์กร บริษัท เชฟรอน ประเทศไทยสำรวจและผลิต จำกัด กล่าวว่า ในสถานะบริษัทพลังงาน ที่ผูกพันกับและพัฒนา

คุณภาพชีวิต การส่งเสริมการศึกษา และการเปิดโอกาสให้พนักงานได้มีส่วนร่วมในการทำกิจกรรมเพื่อสังคม



พรสุรีย์ กอนันทา รองประธานกรรมการบริหาร ฝ่ายกิจการองค์กร บริษัท เซฟรอนประเทศไทยสำรวจและผลิต จำกัด

“จังหวัดสงขลาเปรียบเหมือนบ้านหลังที่สองของเซฟรอนที่ผูกพันกันมายาวนานกว่า 40 ปี ทั้งนี้ ในการทำโครงการเพื่อสังคม เรามุ่งให้ความสำคัญกับการทำงานแบบบูรณาการ ผ่านการทำงานร่วมกับหน่วยงานภาคีเครือข่าย ทั้งภาครัฐ ภาคการศึกษา และภาคประชาสังคม เพื่อให้ตอบโจทย์ความต้องการของชุมชนได้อย่างตรงจุด และสามารถพัฒนาต่อยอดได้อย่างยั่งยืน”

โดยโครงการส่วนใหญ่เป็นโครงการระยะยาว ที่เน้นการพัฒนาองค์ความรู้ สร้างต้นแบบ และพัฒนาพลังคน อาทิ โครงการก๊าซชีวภาพสหกรณ์ยางพาราสุสังคมคาร์บอนต่ำ การสนับสนุนหอดูดาวเฉลิมพระเกียรติ 7 รอบ พระชนมพรรษา สงขลา และโครงการอนุรักษ์ย่านเมืองเก่าสงขลา

ซึ่งล้วนเห็นผลความสำเร็จเป็นรูปธรรม สามารถร่วมขับเคลื่อนการพัฒนาคุณภาพชีวิตของคนในสงขลาได้อย่างยั่งยืน และเป็นต้นแบบที่สามารถนำไปปฏิบัติในพื้นที่อื่นได้

- Entertainment Complex หนุนจีดีพีโต 0.7% สร้างงานอีก 7 หมื่นตำแหน่ง
- “พีระพันธ์ุ” ดึง “ฉางอาน” ร่วมถ่ายทอดองค์ความรู้ด้านไทยเป็น EV Hub อาเซียน



1



3



สงขลามิเดีย

46m · 🌐



เชฟรอนพาสื่อเยี่ยมชมกิจกรรมเพื่อสังคมในสงขลา

สะท้อนความมุ่งมั่นในการเป็นพันธมิตรที่ดีกับชุมชนและส่งเสริมการพัฒนาอย่างยั่งยืน

จังหวัดสงขลา เป็นเมืองท่าและเมืองชายทะเลที่สำคัญแห่งหนึ่งของประเทศ ที่มีประชากรมากเป็นอันดับ 2 ของภาคใต้ และมีเศรษฐกิจขนาดใหญ่ที่สุดของภาคใต้ บริษัท เชฟรอนประเทศไทยสำรวจและผลิต จำกัด ในฐานะภาคเอกชน ซึ่งได้ดำเนินธุรกิจในจังหวัดมากกว่า 4 ทศวรรษ นับตั้งแต่ปี พ.ศ. 2524 มุ่งมั่นในการเป็นพันธมิตรที่ดีกับชาวสงขลา และเป็นส่วนหนึ่งในการขับเคลื่อนการพัฒนาเศรษฐกิจและคุณภาพชีวิตของชุมชนชาวสงขลาอย่างต่อเนื่อง

โดยตลอดเวลาที่ผ่านมา การทำงานร่วมกับหน่วยงานภาครัฐ การศึกษา และประชาสังคม ของเชฟรอนในจังหวัดสงขลา ได้รับการยอมรับถึงผลลัพธ์เชิงบวกในด้านการส่งเสริมการพัฒนาเศรษฐกิจ สังคม และคุณภาพชีวิต จากหลายหน่วยงาน อาทิ เมื่อปี พ.ศ. 2566 ที่ผ่านมา เชฟรอนได้รับพระราชทานเข็มเกียรติคุณวันอนุรักษ์มรดกไทย จากสมเด็จพระกนิษฐาธิราชเจ้า กรมสมเด็จพระเทพรัตนราชสุดาฯ สยามบรมราชกุมารี ในฐานะหน่วยงานที่สนับสนุนการดำเนินงานด้านศิลปวัฒนธรรมของชาติ จากการสนับสนุนจังหวัดสงขลาและสำนักศิลปากรที่ 11 สงขลา ในการจัดนิทรรศการ “FAD 11 SONGKHLA: FINEARTS ศาสตร์และศิลป์” และจัดโครงการอนุรักษ์และพัฒนาโบราณสถานเจดีย์เขารูปช้าง จังหวัดสงขลา เพื่อเสริมสร้างคุณค่าทางประวัติศาสตร์ให้เชื่อมโยงกับการท่องเที่ยว สร้างประโยชน์ให้กับประชาชนในพื้นที่จังหวัดสงขลาและจังหวัดใกล้เคียง

เชฟรอนจึงได้จัดกิจกรรมการดูงานโครงการเพื่อสังคมของบริษัทฯ ในจังหวัดสงขลา เพื่อแบ่งปันความรู้ ประสบการณ์ และข้อมูลที่อาจเป็นประโยชน์ต่อสื่อมวลชนและบุคคลทั่วไป ในด้านการพัฒนาโครงการเพื่อความยั่งยืน

นางสาวพรสุรีย์ กอนันทา รองประธานกรรมการบริหาร ฝ่ายกิจการองค์กร บริษัท เชฟรอนประเทศไทยสำรวจและผลิต จำกัด กล่าวว่า “ในฐานะบริษัทพลังงาน ที่ผู้บุกเบิกและพัฒนาธุรกิจสำรวจและผลิตปิโตรเลียมในไทยมากกว่า 6 ทศวรรษ เชฟรอนมีนโยบายดำเนินธุรกิจควบคู่กับการทำงานร่วมกับชุมชนและสังคมอย่างยั่งยืน ผ่านการทำโครงการเพื่อสังคมที่มีกลยุทธ์ใน 4 ด้าน ได้แก่ การอนุรักษ์สิ่งแวดล้อมและพลังงาน การพัฒนาเศรษฐกิจและคุณภาพชีวิต การส่งเสริมการศึกษา และการเปิดโอกาสให้พนักงานได้มีส่วนร่วมในการทำกิจกรรมเพื่อสังคม”

“จังหวัดสงขลาเอง เปรียบเหมือนบ้านหลังที่สองของเชฟรอนที่ผูกพันกันมายาวนานกว่า 40 ปี ทั้งนี้ ในการทำโครงการเพื่อสังคม เรามุ่งให้ความสำคัญกับการทำงานแบบบูรณาการ ผ่านการทำงานร่วมกับหน่วยงานภาครัฐ ภาคการศึกษา และภาคประชาสังคม เพื่อให้ตอบโจทย์ความต้องการของชุมชนได้อย่างตรงจุด และสามารถพัฒนาต่อยอดได้อย่างยั่งยืน โดยโครงการส่วนใหญ่เป็นโครงการระยะยาว ที่เน้นการพัฒนาองค์ความรู้ สร้างต้นแบบ และพัฒนาพลังคน อาทิ โครงการก๊าซชีวภาพสหกรณ์ ยางพาราสู่สังคมคาร์บอนต่ำ การสนับสนุนหอดูดาวเฉลิมพระเกียรติ 7 รอบ พระชนมพรรษา สงขลา และโครงการอนุรักษ์ย่านเมืองเก่าสงขลา ซึ่งล้วนเห็นผลความสำเร็จเป็นรูปธรรม สามารถร่วมขับเคลื่อนการพัฒนาคุณภาพชีวิตของคนในสงขลาได้อย่างยั่งยืน และเป็นต้นแบบที่สามารถนำไปปฏิบัติในพื้นที่อื่นได้”

1 แหล่งข้อมูล: (www.songkhla.go.th, 2564)

เสริมศักยภาพเกษตรกรสวนยาง พร้อมเคลื่อนสังคมคาร์บอนต่ำ

ในจังหวัดสงขลา คนในชุมชนส่วนใหญ่ทำอาชีพเกษตรกรยางพาราเป็นอาชีพหลัก และการแปรรูปยางพาราเป็นผลิตภัณฑ์ที่ช่วยเพิ่มมูลค่าทางเศรษฐกิจของจังหวัดได้เป็นอย่างมาก อย่างไรก็ตาม การผลิตยางแผ่นรมควันซึ่งใช้ไม้พินเป็นเชื้อเพลิง ทำให้มีต้นทุนที่สูงและบางครั้งไม่ได้คุณภาพตามที่ต้องการ อีกทั้งกระบวนการผลิตยังปล่อยก๊าซเรือนกระจกและก่อให้เกิดกลิ่นเหม็นและน้ำเสียส่งผลกระทบต่อชุมชน โดยรอบสหกรณ์อีกด้วย ในปี พ.ศ. 2558 บริษัท เชฟรอนประเทศไทยสำรวจและผลิต จำกัด ร่วมกับสถาบันวิจัยระบบพลังงาน (PERIN) มหาวิทยาลัยสงขลานครินทร์ จึงจัดทำโครงการเพื่อส่งเสริมกระบวนการผลิตยางแผ่นรมควันที่เป็นมิตรต่อสิ่งแวดล้อมมากขึ้น โดยเปลี่ยนน้ำเสียให้เป็นก๊าซชีวภาพและใช้ก๊าซชีวภาพไปรมควันยางแผ่นเพื่อช่วยประหยัดเชื้อเพลิงไม้พิน ตลอดจนนำระบบผลิตไฟฟ้าจาก



1



3

เกษตรกรรมสีเขียวมูลค่าสูง และสอดคล้องกับหลักการของแบบจำลองโมเดลเศรษฐกิจสู่การพัฒนาที่ยั่งยืน BCG

ศาสตราจารย์ ดร. สุเมธ ไชยประพัทธ์ ผู้อำนวยการสถาบันวิจัยระบบพลังงาน มหาวิทยาลัยสงขลานครินทร์ กล่าวว่า “ทางมหาวิทยาลัยได้รับการสนับสนุนจากเชฟรอนมาเป็นระยะเวลา 10 ปีแล้ว โดยเรามุ่งเน้นการทำงานแบบมีส่วนร่วมกับกลุ่มเกษตรกรชาวสวนยางพาราและกรรมการบริหารสหกรณ์ฯ อย่างต่อเนื่อง จนเป็นที่แน่ใจว่าอุปกรณ์และเทคโนโลยีเหมาะสมกับวิธีการดำรงอยู่ของวิสาหกิจชุมชนยางพาราแห่งนี้ เมื่อทุกระบบทำงาน แต่ละสหกรณ์สามารถลดการปล่อยก๊าซคาร์บอนไดออกไซด์ได้ถึง 425 ตัน/ปี หรือประมาณร้อยละ 31 และการนำก๊าซชีวภาพที่ผลิตได้ช่วยลดการใช้ฟืน ส่งผลให้ประหยัดเงินของสหกรณ์ฯ ได้ 130,000-180,000 บาทต่อปี ซึ่งตอนนี้ สหกรณ์ยางแผ่นรมควันทุ่งทองเป็นต้นแบบในการส่งต่อความรู้ให้กับสหกรณ์อื่นๆ ในพื้นที่ต่อไป นอกจากนี้ เรายังต่อยอดสู่ ‘โครงการก๊าซชีวภาพสหกรณ์ยางพาราสู่สังคมคาร์บอนต่ำ’ โดยผลักดันให้สหกรณ์ทุ่งทองขึ้นทะเบียนคาร์บอนฟุตพริ้นท์ของยางแผ่นรมควัน (Carbon Footprint of Product) ได้สำเร็จเป็นแห่งแรกของสหกรณ์ยางแผ่นรมควันของประเทศ ซึ่งปัจจุบัน อยู่ระหว่างดำเนินการขอรับรองการจดทะเบียนคาร์บอนฟุตพริ้นท์องค์กร (Carbon Footprint for Organization) และดำเนินการประเมินความเป็นไปได้ในการทำคาร์บอนเครดิตของสหกรณ์ ตามเงื่อนไขขององค์การบริหารจัดการก๊าซเรือนกระจก (องค์การมหาชน) ของประเทศไทย เพื่อนำสหกรณ์ยางแผ่นรมควันทุ่งทองไปสู่องค์กรที่มีความเป็นกลางทางคาร์บอน (Carbon Neutral) แห่งแรกของประเทศไทย”

จุดประกายเยาวชนเรียนรู้ดาราศาสตร์ซีกฟ้าใต้

หอดูดาวเฉลิมพระเกียรติ 7 รอบ พระชนมพรรษา สงขลา (หอดูดาวสงขลา) เป็นหนึ่งใน 5 หอดูดาวภูมิภาคที่ได้รับพระมหากรุณาธิคุณจากสมเด็จพระกนิษฐาธิราชเจ้า กรมสมเด็จพระเทพรัตนราชสุดาฯ สยามบรมราชกุมารี ทรงรับเป็นโครงการในพระราชดำริ เพื่อสร้างความตระหนักทางวิทยาศาสตร์และเทคโนโลยีให้กระจายไปสู่แต่ละภูมิภาค ให้นักเรียน นักศึกษา ครู อาจารย์ ประชาชนได้มีโอกาสในการเรียนรู้ดาราศาสตร์อย่างทั่วถึงและทัดเทียมกัน ด้วยตำแหน่งที่ตั้งในภาคใต้ บริเวณละติจูด 7 องศาเหนือ ส่งผลให้หอดูดาวแห่งนี้ สามารถศึกษาวัตถุในซีกฟ้าใต้ได้ดีกว่าหอดูดาวในภูมิภาคอื่นๆ ทำให้สามารถสนับสนุนการทำงานวิจัยดาราศาสตร์สำหรับสถาบันการศึกษาภาคใต้ และนานาชาติ รวมถึงเป็นศูนย์เรียนรู้ดาราศาสตร์อิสลามแห่งแรกของไทยอีกด้วย โดยเชฟรอนได้ร่วมสนับสนุนการก่อสร้างและพัฒนาสถานที่ตลอดจนการจัดกิจกรรมดาราศาสตร์อย่างต่อเนื่องตั้งแต่ปี พ.ศ.2560 รวมงบประมาณสนับสนุนกว่า 30 ล้านบาท เพื่อสนับสนุนการเรียนรู้และสร้างแรงบันดาลใจในการศึกษาด้านสะเต็ม (STEM: Science, Technology, Engineering and Mathematics) และ (Lifelong Learning) โดยเฉพาะในสาขาดาราศาสตร์ รวมถึงส่งเสริมการท่องเที่ยวเชิงวิชาการในภาคใต้

นายเฉลิมชนม์ วรรณทอง ผู้จัดการหอดูดาวภูมิภาคอาวุโส หอดูดาวเฉลิมพระเกียรติ 7 รอบ พระชนมพรรษา สงขลา กล่าวว่า “หอดูดาวสงขลาแห่งนี้ เป็นแหล่งเรียนรู้ด้านดาราศาสตร์ที่ครบวงจรแห่งแรกของภาคใต้ เปิดโอกาสให้เยาวชน ใน 14 จังหวัดภาคใต้ ได้เรียนรู้และเข้าถึงการใช้อุปกรณ์ทางด้านดาราศาสตร์อย่างสนุกสนาน ซึ่งจะช่วยกระตุ้นความสนใจในการเลือกเรียนสาขาวิทยาศาสตร์ เพราะดาราศาสตร์เป็นพื้นฐาน องค์ความรู้ ‘เหตุและผล’ ที่เก่าแก่ที่สุดสาขาหนึ่ง สามารถต่อยอดการเรียนรู้ในสาขาอื่นที่หลากหลาย อีกหนึ่งภารกิจที่สำคัญของทางหอดูดาว คือ การกระจายโอกาสการเรียนรู้ด้านดาราศาสตร์รวมทั้งวิทยาศาสตร์ที่เกี่ยวข้องให้กับเยาวชน นักเรียน นักศึกษา ครู อาจารย์ และประชาชนทั่วไป ทางหอดูดาวจึงจัดกิจกรรมดาราศาสตร์สัญจร ค่ายเยาวชนคนดูดาวเท่าติดทะเล รวมทั้งกิจกรรมอื่นๆ ในภาคใต้ เพื่อสร้างความตระหนักและตื่นตัวทางดาราศาสตร์ให้มากยิ่งขึ้น หอดูดาวแห่งนี้ ยังมีฉายาอีกชื่อคือ ‘หอดูดาวสองทะเล’ ด้วยสถานที่ตั้งอยู่บริเวณเนินเขารูปช้าง ทำให้สามารถมองเห็นวิวทิวทัศน์ของทั้งทะเลสาบสงขลา และทะเลอ่าวไทย รวมถึงทัศนียภาพของเมืองสงขลาได้ชัดเจน จึงมีความโดดเด่น และเป็นแหล่งท่องเที่ยวทางวิชาการที่สำคัญของสงขลาและภาคใต้ของประเทศอีกด้วย”

ร่วมพลิกฟื้น “เมืองเก่าสงขลา” สู่การท่องเที่ยวระดับโลก

“เมืองเก่าสงขลา” เป็นแหล่งชุมชนพหุวัฒนธรรม ผสมผสานทั้งพุทธ อิสลาม และจีน ซึ่งมีประวัติศาสตร์ความเป็นมายาวนานนับร้อยปี เพื่อคงไว้ซึ่งมรดกทางวัฒนธรรมและภูมิปัญญาท้องถิ่นที่สะท้อนถึงอัตลักษณ์ของวิถีชุมชนคนสงขลาตั้งแต่อดีตจนถึงปัจจุบัน ทุกภาคีเครือข่ายจึงต่างร่วมมือกันพลิกฟื้นย่านเมืองเก่าและดำเนินกิจกรรมเชิงท่องเที่ยวแบบสร้างสรรค์ โดยเชฟรอนได้ร่วมสนับสนุนการกิจการอนุรักษ์และฟื้นฟูย่านเมืองเก่าผ่านโครงการมากมาย อาทิ สนับสนุนการก่อสร้างศูนย์การเรียนรู้ย่านเมืองเก่า “คิด



1



3

เปิดประสบการณ์ใหม่ในการเรียนรู้ประวัติศาสตร์สงขลาในพิพิธภัณฑ์สถานแห่งชาติยามคำคน ตลอดจนร่วมพัฒนาสงขลาสู่การเป็นเมืองมรดกโลก ซึ่งเป็นหนึ่งในเป้าหมายที่บรรจุในแผนการพัฒนาจังหวัดสงขลา 20 ปี

ดร.จเร สุวรรณชาติ อาจารย์คณะสถาปัตยกรรมศาสตร์ มหาวิทยาลัยเทคโนโลยีราชมงคลศรีวิชัย หนึ่งในสมาชิกกลุ่มก่อตั้งภาคีคนรักเมืองสงขลาสมาคม กล่าวว่า “อัตลักษณ์ที่โดดเด่นของเมืองเก่าสงขลา คือความหลากหลายทางเชื้อชาติและวัฒนธรรมที่มีความเป็นมายาวนาน ซึ่งสะท้อนให้เห็นผ่านทั้งศิลปะวัฒนธรรม สถาปัตยกรรม อาคารบ้านเรือน ตลอดจนอาหารการกินซึ่งเป็นต้นทุนทางวัฒนธรรมและภูมิปัญญาที่มีคุณค่า สามารถต่อยอดด้านการท่องเที่ยวที่สำคัญต่อไปในอนาคต โดยทางภาคีคนรักเมืองสงขลาสมาคม ผนึกกำลังกับ 30 องค์กร รวมถึงเชฟรอน ได้ร่วมจัดทำแผนกลยุทธ์เพื่อยกระดับเมืองเก่าสงขลาสู่การเป็นมรดกโลกซึ่งมีกรอบการดำเนินงานใน 3 ด้าน คือ ด้านการพัฒนาแหล่งท่องเที่ยวสอดรับกับเมืองมรดกโลก การพัฒนาสิ่งสาธารณูปโภค และงานทางด้านวิชาการ เพื่อให้การทำงานมีความชัดเจนมากขึ้น ทั้งนี้ หากประสบความสำเร็จ จะนำมาซึ่งโอกาสและรายได้ให้กับคนในชุมชน ส่งเสริมเศรษฐกิจและคุณภาพชีวิตให้กับคนในชุมชนต่อไป”

“เป้าหมายของเชฟรอนคือการทำธุรกิจที่รับผิดชอบต่อสังคม เพื่อให้ทั้งธุรกิจของเรา สังคม และสิ่งแวดล้อมสามารถอยู่ร่วมกันได้อย่างยั่งยืน ดังนั้นทุกโครงการของบริษัท ไม่เพียงแต่โครงการในจังหวัดสงขลา จึงสะท้อนวัตถุประสงค์นี้ และต่อยอดความมุ่งมั่นของเชฟรอนในการเป็นพันธมิตรที่ดีกับสังคมไทย” นางสาวพรสุรีย์ กล่าวสรุป

ด้วยการดำเนินโครงการในระยะยาว การสร้างความมีส่วนร่วมกับทุกฝ่าย และการติดตามผลที่เป็นรูปธรรม ทำให้ทุกวันนี้ทั้ง 3 โครงการ ได้รับการยอมรับจากชุมชนและหน่วยงานที่เกี่ยวข้อง และได้รับความร่วมมือจากทุกภาคส่วนในการดำเนินงานและต่อยอดโครงการ เพื่อสร้างให้เกิดเป็นความยั่งยืนต่อไป ทั้งนี้ สำหรับข้อมูลเพิ่มเติมเกี่ยวกับความรับผิดชอบต่อสังคมของเชฟรอน สามารถอ่านได้ที่เว็บไซต์เชฟรอนประเทศไทย



+8

Like

Comment

Share



Write a comment...



หน้าแรก > เศรษฐกิจ > วิเคราะห์หุ้น : บล.เคจีไอ Rubber Industry - EUDR ปัจจัยสำคัญที่จะช่วยกระตุ้นอุตสาหกรรมยางไทย

เศรษฐกิจ

วิเคราะห์หุ้น : บล.เคจีไอ Rubber Industry - EUDR ปัจจัยสำคัญที่จะช่วยกระตุ้นอุตสาหกรรมยางไทย

วันที่ส่ง: 11/06/2024 - ผู้เขียน: กองบรรณาธิการ

จะต้องพิสูจน์ให้ได้ว่าสินค้าดังกล่าวไม่ได้มีต้นกำเนิดมาจากที่ดินที่เพิ่งมีการตัดไม้ทำลายป่า หรือ มีส่วนทำให้ป่าเสื่อมโทรม โดยสินค้าโภคภัณฑ์ที่กำหนดตามข้อบังคับนี้ได้แก่ ยางพารา ปาล์มน้ำมัน วัว ไม้ กาแฟ โกโก้ และถั่วเหลือง ดังนั้น ผู้ผลิตยางรถยนต์ที่มีการส่งออกไปยังตลาด EU จึงอยู่ระหว่างการเตรียมตัวสำหรับข้อบังคับใหม่นี้ ยกตัวอย่างเช่น Michelin ซึ่งเป็นผู้ผลิตยางรถยนต์อันดับหนึ่งของโลกที่มีส่วนแบ่งตลาด 15% ได้ให้การสนับสนุน EUDR และ ยึดแนวนโยบายปลอดการตัดไม้ทำลายป่า “zero-deforestation” ซึ่งหมายความว่าผลิตภัณฑ์ที่ผลิตจากทางกลุ่มนี้ทุกที่ในโลก ไม่ใช่เฉพาะในพื้นที่ EU ต้องสามารถระบุถึงที่มาของวัตถุดิบได้ทั้งหมด

ผลกระทบในแง่บวกต่ออุตสาหกรรมยางพาราในประเทศไทย

จากข้อมูลที่ได้จากการประชุมกับผู้บริหารของ STA และ TEGH ตลาด EU คิดเป็นประมาณ 30% ของอุตสาหกรรมยางรถยนต์ทั่วโลก (ทั้งอุปสงค์ทางตรง และ ทางอ้อม) ซึ่งเท่ากับว่าอุปสงค์ยางพาราที่เข้าเกณฑ์ EUDR จะอยู่ที่ 4.5-5.0 ล้านตัน/ปี ทั้งนี้ เนื่องจากประเทศไทยเป็นผู้ส่งออกยางพารารายใหญ่ที่สุดในโลก โดยมีส่วนแบ่งตลาดถึง 30% จึงได้เปรียบคู่แข่งจากประเทศอื่น ๆ ในแง่การเตรียมตัวจากทั้งภาครัฐ และ ในระดับอุตสาหกรรมเพื่อเตรียมพร้อมรับมือเกณฑ์ใหม่จาก EU ในขณะที่คู่แข่งอย่างอินโดนีเซีย, ไบโวลีโคสต์ และ เวียดนาม (ผู้ผลิตยางพาราอันดับสอง, สาม และ สี่ของโลก) ยังประสบปัญหาเกี่ยวกับการเก็บรวบรวมข้อมูล และ กระบวนการทำข้อมูล โดยคาดว่าจะมีผลผลิตยางที่เข้าเกณฑ์ EUDR รวมกันไม่เกิน 1.5 ล้านตัน/ปี ซึ่งหมายความว่าจะมีอุปสงค์ยางที่เข้าเกณฑ์ EUDR มากกว่า 3.0 ล้านตัน/ปีจากประเทศอื่น ๆ ซึ่งส่วนใหญ่จะมาจากประเทศอื่น

อย่างไรก็ตาม มีการคาดการณ์ว่าผลผลิตจากประเทศไทยจะไม่เพียงพอที่จะตอบสนองต่ออุปสงค์ที่สูงขึ้นมาอย่างเฉียบพลันได้ภายในปีหน้าส่งผลให้ส่วนต่างราคาของยางพาราที่เข้าเกณฑ์ กับ ยางพาราที่ไม่เข้าเกณฑ์ EUDR ในช่วงที่ผ่านมาสูงถึง 13 บาท/กก. (RSS 3)

TEGH และ STA จะเป็นบริษัทหลักที่ได้อานิสงส์จากประเด็นนี้

เนื่องจากอุปสงค์ยางพาราที่เข้าเกณฑ์ EUDR อยู่ในระดับสูง ผู้ผลิตที่มีความพร้อมจึงจะได้อานิสงส์จากราคายางที่สูงขึ้น ได้คำสั่งซื้อในระยะยาว และ cost-plus margin ที่เพิ่มขึ้น ซึ่งในบรรดาผู้ผลิตยางในประเทศไทย เรามองว่า TEGH ดูจะล้ำหน้ากว่าคู่แข่ง โดยตั้งเป้าจะส่งมอบยาง 1 แสนตันในปี 2567F และ 2.5 แสนตันในปี 2568F คิดเป็น 40% และ 80% ของปริมาณยอดขายยางรวมของบริษัทตามลำดับ อย่างไรก็ตาม เราคิดว่า STA จะได้เปรียบในแง่ของการดำเนินงานของกิจการขนาดใหญ่ โดยบริษัทตั้งเป้ายอดขายยางที่เข้าเกณฑ์ EUDR ไว้ที่ 1.5 ล้านตัน หรือ 80% ของปริมาณยอดขายรวมในปี 2568F เพิ่มขึ้น 10% จากปี 2567F พร้อมทั้งคาดว่าปริมาณยอดขายรายเดือนจะเพิ่มขึ้น 50% ในปลายปีนี้ North East Rubber (NER.BK/NER.TB) ตั้งเป้ายอดขายยางที่เข้าเกณฑ์ EUDR ไว้ที่ 5,000 ตัน หรือ 1% ของปริมาณยอดขายรวมในปีนี้

บทสรุป

เรามองบวกกับอุตสาหกรรมยางพาราในประเทศไทย โดยเฉพาะในส่วนของผู้ผลิตที่จะได้อานิสงส์จาก EUDR ซึ่งได้แก่ STA และ TEGH จากราคายางที่มี premium และ margin ที่เพิ่มขึ้น อย่างไรก็ตาม ยางพาราส่วนที่ไม่เป็นไปตาม EUDR จะยังได้แรงหนุนจากอุปสงค์ส่วนเกินในตลาดโลก และ อุปสงค์ในระยะสั้นจากผู้ผลิตบางรายที่ต้องการเร่งดันสินค้าก่อนที่ EUDR จะเริ่มมีผลบังคับใช้ในปลายปีนี้

Figure 1: Peer comparison*

	Target price (Bt)	Current price (Bt)	Upside (%)	M.Cap (Bt bn)	23 EPS (Bt)	24F EPS (Bt)	25F EPS (Bt)	24F EPS growth (%)	25F EPS growth (%)	24F PER (x)	25F PER (x)	24F PBV (X)	25F PBV (X)	24F Div Yield (%)	24F ROAE (%)
STA	22.94	24.10	(4.8)	34.9	(0.28)	1.55	2.29	(653.6)	47.7	15.5	10.5	0.8	0.7	4.0	4.2
NER	7.37	6.00	22.8	10.6	0.84	1.00	1.09	20.0	8.4	6.0	5.5	1.3	1.1	6.6	22.6
TEGH	3.97	3.86	2.8	3.7	0.20	0.43	0.56	112.5	30.6	9.1	7.0	1.2	1.1	4.4	13.6
Sector								(173.7)	28.9	10.2	7.7	1.1	1.0	5.0	13.5

Source: Bloomberg, Company data, KGI Securities Research
* 2024F and 2025F data are based on Bloomberg consensus

ยอดวิว

-  เปิดเพิ่ม ครบ 5.5 หมื่นล้าน กระทั่งงบ
-  'บีทีเอส' ลุ้นฟื้น ตลาดสินทรัพย์ผสม
-  'พีซีซี' ลุยฟื้น เคสียร์กลุ่ม' ใหม่ลงทุน
-  ราคาน้ำมันดิบ 2.21 ดอลลาร์ 'แซดส์' คาด:
-  'เศรษฐกิจ' ดัน คอนดักเตอร์ 'ซิสเตม' ดึงล
-  กลยุทธ์การกล บล.เคจีไอฯ นำสนใจแล้ว บวกในระยะย

-  วิเคราะห์หุ้น ENERGY SI อานิสงส์จาก ปลิกน้ำมันตี
- ประเทศไทยสูงขึ้น
-  วิเคราะห์หุ้น Rubber Indu ปัจจัยสำคัญ' อุตสาหกรรม
-  ANAN ยินยั คล่อง เตรียม จ่ายคืนหุ้นกู้

Figure 2: Rubber price (SICOM)

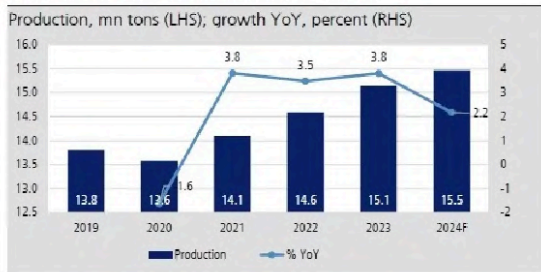


SICOM TSR20 Quarterly Average Prices

1Q21	2Q21	3Q21	4Q21	1Q22	2Q22	3Q22	4Q22	1Q23	2Q23	3Q23	4Q23	1Q24	Apr-May
167.0	165.3	166.0	172.9	176.9	165.4	146.7	129.8	137.3	134.4	133.5	145.3	157.3	162.7-168.8
(+8.1%)	(-1.0%)	(+0.4%)	(+4.2%)	(+2.3%)	(-6.9%)	(-11.3%)	(-11.5%)	(+5.7%)	(-2.1%)	(-0.7%)	(+8.9%)	(+8.2%)	

Source: Sri Trang Agro-Industry

Figure 3: World natural rubber production



Source: OAE, ANRPC, KGI Securities Research

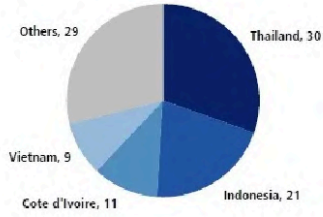
Figure 4: World natural rubber demand



Source: OAE, ANRPC, KGI Securities Research

Figure 5: World natural rubber production breakdown by country in 2023*

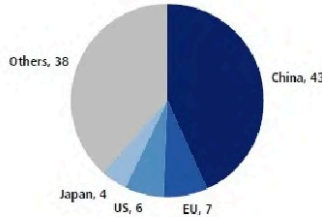
Percent



Source: OAE, ANRPC, KGI Securities Research
* Estimate

Figure 6: World natural rubber consumption breakdown by country in 2023*

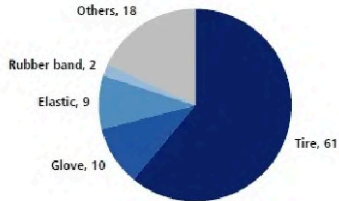
Percent



Source: OAE, ANRPC, KGI Securities Research
* Estimate, direct demand

Figure 7: Thailand's NR consumption by industry in 2023*

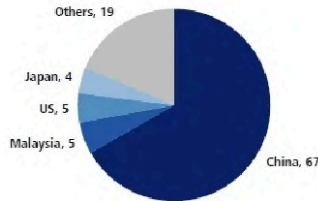
Percent



Source: OAE, KGI Securities Research
* Estimate

Figure 8: Thailand's NR major export markets

Percent

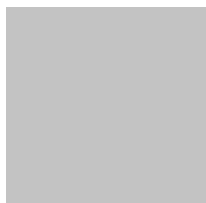


Source: OAE, KGI Securities Research
* Estimate

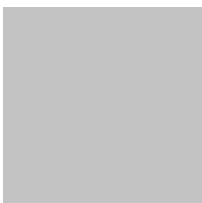
คำแถลงปฏิเสธความรับผิดชอบ: ลิขสิทธิ์ของบทความนี้เป็นของผู้เขียนต้นฉบับ การเผยแพร่ซ้ำบทความนี้มีวัตถุประสงค์เพื่อเผยแพร่ข้อมูลเท่านั้นและไม่ถือเป็นคำแนะนำในการลงทุน หากมีการละเมิดกรุณาติดต่อเราทันที เราจะทำการแก้ไขหรือลบตามความเหมาะสม ขอขอบคุณ

TAGS: บล.เคจีไอ EUDR Rubber Industry

หมวดเดียวกัน



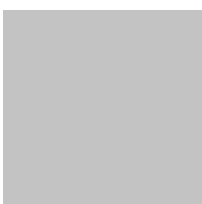
ยกเครื่องสู่ AI เมื่อ Apple เปิดตัว 'iOS 18' ที่ฉลาดล้ำด้วย Apple Intelligence
ในงาน WWDC24 เมื่อคืนนี้ Apple เผยโฉม iOS 18 ซึ่งเป็นการอัปเดตครั้งสำคัญที่มาพร้อมตัวเลือกการปรับแต่...



เปิดแฟ้ม กรม. 'คลัง' อัปเดตสินเชื่อ 5.5 หมื่นล้านช่วย SMEs - ชงกฎกระทรวงงบ หวย 3 ตัว
รายงานข่าวจากทำเนียบรัฐบาล เปิดเผยว่าการประชุมคณะรัฐมนตรี (ครม.) ที่มีนายเศรษฐา ทวีสิน นายกรัฐมนตรี ...



'มีทีเอส' ลั่นศาลปกครองสูงสุด ตัดสินข้อพิพาท 'รถไฟฟ้าสายสีส้ม'
ผู้สื่อข่าวรายงานว่า ในวันพุธที่ 12 มิ.ย.นี้ เวลา 13.15 น. ศาลปกครองสูงสุดนัดอ่านคำพิพากษาในคดีหมายเลข...



'พีซีซี' ลุยฟื้นเขื่อนมั่นคงลาดหุ้น เคสียร์กลุ่ม 'ปิ่นราคา' ดึงรายใหม่ลงทุน
บรรยากาศการลงทุนใน "ตลาดหุ้นไทย" วันที่ 10 มิ.ย.2567 ดัชนี SET INDEX ปรับตัวลงแรงตั้งแต่เปิดตลาดช่วง...