



การยางแห่งประเทศไทย
Rubber Authority of Thailand

กรุงเทพธุรกิจ

Krungthep Turakij
Circulation: 120,000
Ad Rate: 1,250

Section: First Section/ECONOMIC Scenes

วันที่: พุธ 18 ธันวาคม 2567

ปีที่: 38

ฉบับที่: 12796

หน้า: 10(ล่างซ้าย)

Col.Inch: 54.17 Ad Value: 67,712.50 PRValue (x3): 203,137.50 ศิลป์: สีสี่

หัวข้อข่าว: 'กยท.'เอเอ็มโอยู'มาเลเซีย'ร่วมพัฒนาอุตสาหกรรมยางพาราเติมมูลค่าจีดีพี

'กยท.'เอเอ็มโอยู'มาเลเซีย'ร่วมพัฒนา อุตสาหกรรมยางพาราเติมมูลค่าจีดีพี

กรุงเทพธุรกิจ ● กยท. ผนึกMRB มาเลเซีย

การพัฒนาอุตสาหกรรมยางพาราและด้านเศรษฐกิจให้ยั่งยืน พร้อมเดินทางกำหนดแนวทางการขับเคลื่อนให้เป็นรูปธรรม จัดตั้งคณะทำงานร่วมกัน เพื่อให้เป็นผลตาม MOU

นางนฤมล ภิญโญสินวัฒน์ รัฐมนตรีว่าการกระทรวงเกษตรและสหกรณ์ เปิดเผยภายหลังเป็นสักขีพยานการลงนามความร่วมมือระหว่างการยางแห่งประเทศไทย (กยท.) กับ กระทรวงการเพาะปลูกและสินค้าโภคภัณฑ์ โดย Malaysian Rubber Board (MRB) ประเทศมาเลเซีย ว่าในฐานะประเทศไทยเป็นประเทศผู้ผลิตยางธรรมชาติรายใหญ่ของโลก และประเทศมาเลเซียเป็นผู้นำในการผลิตอุตสาหกรรมถุงมือยางและส่งออกในตลาดโลกเพื่อเป็นการเพิ่มขีดความสามารถในการผลิตและภาคอุตสาหกรรมยางพาราของทั้งสองประเทศ

กระทรวงเกษตรและสหกรณ์ โดยการยางแห่งประเทศไทย และกระทรวงการเพาะปลูกและสินค้าโภคภัณฑ์ (Ministry of Plantation and Commodities) โดย Malaysian Rubber Board (MRB) ได้มีการเจรจาและดำเนินการลงนามความร่วมมือการพัฒนาอุตสาหกรรมยางพาราและด้านเศรษฐกิจให้ยั่งยืน โดยเฉพาะอย่างยิ่งการส่งเสริม การพัฒนา การวิจัยและการบริหารจัดการผลผลิตให้มีคุณภาพและมาตรฐานสากล ตลอดจนการสนับสนุนภาคอุตสาหกรรมในการสร้างมูลค่าทางเศรษฐกิจและหวังว่าทั้งสองประเทศจะเป็นผู้นำอาเซียนในการกำหนดทิศทางการอุตสาหกรรมยางพาราให้เกิดความมั่นคงและ ยั่งยืนตลอดทั้งห่วงโซ่อุปทานสินค้ายางพารา

ทั้งนี้ ประเทศไทยและประเทศมาเลเซียเป็นกลุ่มประเทศผู้ผลิตยางธรรมชาติของโลก และมีความได้เปรียบในพื้นที่เชิงภูมิศาสตร์



นฤมล ภิญโญสินวัฒน์

และความสัมพันธ์ระหว่างประเทศที่ดีในด้านการค้าชายแดน ซึ่งมาเลเซีย ยังมีความต้องการนำเข้าผลผลิตยางธรรมชาติจากประเทศไทยค่อนข้างสูง โดยเฉพาะอย่างยิ่งน้ำยางสดและน้ำยางข้น เฉลี่ยปีละ 300,000 ตัน ในการนำเข้าสู่อุตสาหกรรมถุงมือยาง และอุตสาหกรรมอื่นๆ

“ความร่วมมือระหว่างประเทศของทั้งสองหน่วยงาน จะเป็นการขับเคลื่อนในการพัฒนาอุตสาหกรรมยางพาราให้มีความเข้มแข็งและยั่งยืน และ ที่สำคัญช่วยส่งเสริมและยกระดับสินค้ายางพาราซึ่งเป็นพืชเศรษฐกิจที่สำคัญของประเทศให้สามารถเติบโตและขยายตัวของผลิตภัณฑ์มวลรวมภายในประเทศ (GDP) เช่นกัน”

นายสุขัทศน์ ต่างวริกุล รักษาการผู้ว่าการการยางแห่งประเทศไทย(กยท.) กล่าวว่า การยางแห่งประเทศไทย กระทรวงเกษตรและสหกรณ์ ในฐานะหน่วยงานรับผิดชอบด้านยางพาราทั้งระบบของประเทศไทย และ Malaysia Rubber Board (MRB) ในฐานะหน่วยงานรับผิดชอบด้านยางพาราของประเทศมาเลเซีย ได้สร้างความร่วมมือในการบริหารจัดการผลผลิตยางพาราให้สอดคล้องกับความต้องการอุตสาหกรรมในการสร้างความมั่นคงในระยะยาว เพื่อประโยชน์ต่อผู้ผลิตและผู้บริโภค ตลอดจนการส่งเสริมและพัฒนางานวิจัยที่เกี่ยวข้อง

ยางพาราในด้านการผลิตและอุตสาหกรรมให้มีคุณภาพและมาตรฐาน โดยเฉพาะอย่างยิ่งสินค้าประเภทน้ำยางสดและน้ำยางข้น ซึ่งประเทศไทยเป็นประเทศผู้ส่งออกหลักของสินค้าดังกล่าวให้กับประเทศมาเลเซียสำหรับป้อนเข้าสู่อุตสาหกรรมถุงมือยาง ซึ่งเป็นผลิตภัณฑ์ที่สร้างมูลค่าทางเศรษฐกิจให้กับประเทศมาเลเซียเป็นระยะเวลามากกว่า 10 ปี และปัจจุบัน

เพื่อยกระดับอุตสาหกรรมถุงมือยางให้มีความสามารถในการแข่งขันมากยิ่งขึ้น โดยคาดว่าประเทศมาเลเซียจะมีการใช้ปริมาณยางธรรมชาติในอุตสาหกรรมถุงมือยางที่เพิ่มมากขึ้นและเน้นการตรวจสอบย้อนกลับของแหล่งที่มาของสินค้าตามความต้องการของโลก (Demand Driven) จึงเป็นโอกาสที่ดีของประเทศไทยในการสร้างมูลค่าทางเศรษฐกิจให้กับสินค้ายางพารา พร้อมทั้งช่วยพัฒนาชีวิตความเป็นอยู่ของเกษตรกรให้มีความเข้มแข็ง และมีความสามารถการบริหารจัดการผลผลิตที่มีคุณภาพให้ตรงกับความต้องการของผู้ใช้ในภาคอุตสาหกรรมได้อย่างมีประสิทธิภาพ

ความพยายามของทั้งการยางแห่งประเทศไทย และ Malaysia Rubber Board (MRB) ได้สัมฤทธิ์ผลในการลงนามบันทึกความเข้าใจเพื่อพัฒนาอุตสาหกรรมยางพาราและความร่วมมือทางเศรษฐกิจ (MOU : FOR DEVELOPMENT OF RUBBER INDUSTRY AND ECONOMIC COOPERATION) กยท. พร้อมเดินทางมาร่วมกับ MRB ในการกำหนดแนวทางการขับเคลื่อนนโยบายด้านความมั่นคงและความยั่งยืนทางเศรษฐกิจของสินค้ายางพาราให้เป็นรูปธรรม โดยทั้งสองฝ่ายจะมีการจัดตั้งคณะทำงานร่วมกัน เพื่อให้การลงนามความร่วมมือบันทึกความเข้าใจระหว่างสองหน่วยงานบรรลุวัตถุประสงค์ต่อไป



การยางแห่งประเทศไทย
Rubber Authority of Thailand

กรุงเทพธุรกิจ

Krungthep Turakij
Circulation: 120,000
Ad Rate: 1,250

Section: First Section/ECONOMIC Scenes

วันที่: พุธที่ 19 ธันวาคม 2567

ปีที่: 38

ฉบับที่: 12797

หน้า: 12(บน), 10

Col.Inch: 115.14 Ad Value: 143,925

PRValue (x3): 431,775

ศิลปิน: สีสี่

หัวข้อข่าว: กยท.จำกัดความเสียหายน้ำท่วมสวนยาง

กยท.จำกัดความเสียหายน้ำท่วมสวนยาง
ห่วงพลาดโอกาสตลาดโลกโตปีละ5%
> 10

กยท.จำกัดความเสียหายน้ำท่วมสวนยาง ห่วงพลาดโอกาสตลาดโลกโตปีละ5%

ผลกระทบจากฝนที่ตกหนักพื้นที่ภาคใต้

สวนยางเสียหาย
จำนวน
5,592,621 ไร่

ปริมาณผลผลิต คิดเป็น 24.75%
ยางเสียหาย = ของผลผลิตยาง
142,963.23 ตัน ในเดือนธ.ค.

ราคายางวันที่ 18 ธ.ค. 2567



ณ ตลาดกลาง
ยางพาราสงขลา

ราคายางแผ่นดิบรมควัน
ชั้น 3 อยู่ที่โลกริมละ:
75.59 บาท

คาดการณ์ตลาดยางพาราโลก

ปี 2023 : มูลค่า 46.95 พันล้านดอลลาร์

อัตราการเติบโตปี
แบบทบต้น (CAGR)
ขยายตัว 5.08%

ตั้งแต่ปี 2024
ถึง 2030



ที่มา : กยท., เว็บไซต์ Grand View Research

● ปรานี หมับแพงวารีย์ ยุพิน พงษ์ทอง กรุงเทพธุรกิจ

สถานการณ์ฝนตกหนักอย่างต่อเนื่องในพื้นที่ภาคใต้ ทำให้เกิดน้ำท่วมและน้ำขังในพื้นที่หลายอำเภอ ครอบคลุมทั่ว 11 จังหวัด ได้แก่ ชุมพร ระนอง สุราษฎร์ธานี กระบี่ ตรัง นครศรีธรรมราช นราธิวาส ปัตตานี พัทลุง ยะลา และสงขลา กำลังเป็นปัจจัยเสี่ยงต่ออุตสาหกรรมยางพาราของไทย ในฐานะผู้เล่นสำคัญของโลก

สุทัศน์ ต่างวิริยกุล รักษาการแทนผู้จัดการการยางแห่งประเทศไทย (กยท.) เปิดเผยมว่า กองวิจัยเศรษฐกิจยาง ฝ่ายเศรษฐกิจยางได้วิเคราะห์ข้อมูลพื้นที่สวนยางพาราที่ได้รับผลกระทบจากสถานการณ์ฝนตกหนักอย่างต่อเนื่อง โดยใช้ข้อมูลพื้นที่ที่มีฝนตกจากเรดาร์กรมอุตุนิยมวิทยา มาอ้างอิงพบกลุ่มฝนฟ้าคะนองและกลุ่มฝนกำลังอ่อนปานกลาง ปกคลุมพื้นที่สวนยาง 11 จังหวัด

**คาดว่าจะมีสวนยาง
เปิดกรีตที่ได้รับผลกระทบจากฝนที่
ตกหนักอย่างต่อเนื่อง จำนวน 5,592,621 ไร่**

ส่งผลให้ปริมาณผลผลิตยางในพื้นที่ดังกล่าว (เดือนธ.ค. 2567) หายไปกว่า 142,963.23 ตัน หรือคิดเป็น 24.75% ของผลผลิตยางในเดือนนี้ เนื่องจากสภาพอากาศและฝนที่ตกอย่างต่อเนื่อง ทำให้เกษตรกรในพื้นที่ ไม่สามารถออกไปกรีดยาง เครื่องมืออุปกรณ์ในการกรีดยางเสียหายและบางพื้นที่มีน้ำท่วมขังรอการระบาย ด้วยสาเหตุเหล่านี้ อาจทำให้ผลผลิตยางขาดตลาดได้

“กยท. จะเร่งเข้าตรวจสอบสภาพสวนยางของพี่น้องเกษตรกรที่ขึ้นทะเบียนกับ กยท. ซึ่งหากสวนยางประสบภัยจนเสียหายสวน



การยางแห่งประเทศไทย
Rubber Authority of Thailand

กรุงเทพธุรกิจ

Krungthep Turakij
Circulation: 120,000
Ad Rate: 1,250

Section: First Section/ECONOMIC Scenes

วันที่: พุธที่ 19 ธันวาคม 2567

ปีที่: 38

ฉบับที่: 12797

หน้า: 12(บน), 10

Col.Inch: 115.14 Ad Value: 143,925

PRValue (x3): 431,775

ศิลปิน: สีสี่

หัวข้อข่าว: กยท.จำกัดความเสียหายน้ำท่วมสวนยาง

หรือต้นยางได้รับความเสียหายเกิน 20 ต้น/แปลง ตามหลักเกณฑ์ที่กำหนด กยท. จะจัดสรรเงินจากกองทุนพัฒนา ยางพารา มาตรา 49(5) เพื่อช่วยเหลือ เกษตรกรชาวสวนยาง รายละไม่เกิน 3,000 บาท นอกจากนี้ยังมีเงินทุนให้กู้ยืม เพื่อบรรเทาความเดือดร้อนของเกษตรกร ชาวสวนยางอีกรายละไม่เกิน 50,000 บาท แบบปลอดดอกเบี้ย ตลอดสัญญา”

รายงานข่าวจาก กยท. แจ้งว่า จาก การวิเคราะห์ปัจจัยพื้นฐานและปัจจัยทาง เทคนิค ในช่วงเดือน พ.ย. ที่ผ่านมามีพบว่า ราคายางยังคงได้รับปัจจัยความท้าทาย จากเศรษฐกิจของประเทศคู่ค้าที่สำคัญ ประกอบด้วย สหรัฐ ตัวเลขเศรษฐกิจ ยังชะลอตัวลงต่อเนื่อง ในเดือนมิ.ย. ดัชนี ของสถาบันการจัดการอุปทานของสหรัฐฯ (ISM) หรือ ISM ภาคการผลิตลดลง สู่ระดับต่ำสุดในรอบ 4 เดือนที่ 48.5 ส่วนดัชนี ISM ภาคบริการพลิกกลับมา หดตัวที่ 48.8 จากเดือนก่อนที่ 53.8 ต่ำสุด นับตั้งแต่เดือน พ.ย. 2563 ในส่วนของการจ้างงานนอกภาคเกษตรชะลอตัวลง จากเดือนก่อนหน้าที่ 218,000 ตำแหน่ง สู่ 206,000 ตำแหน่ง ส่วนอัตราการว่างงาน ขยับขึ้นสู่ระดับ 4.1%

“ตัวเลขสหรัฐ ที่ยังคงเปราะบางและ ความไม่แน่นอนของธนาคารกลางสหรัฐ (เฟด) ในการปรับลดอัตราดอกเบี้ยยังคง เป็นปัจจัยกดดันราคายางต่อไป”

ด้านตลาดจีน พบว่า ดัชนีผู้จัดการ ฝ่ายจัดซื้อภาคอุตสาหกรรมการผลิต (Manufacturing Purchasing Manager Index (PMI))

ล่าสุดยังสะท้อนภาพการฟื้นตัว ที่ไม่สมดุลและเปราะบางในภาคการผลิต ของจีน แม้ภาคบริการยังขยายตัวต่อเนื่อง และความซบเซาในภาคอสังหาริมทรัพย์ มีแนวโน้มดีขึ้นในช่วงครึ่งปีหลัง แต่คาดว่า GDP ในไตรมาสที่ 3 จะเติบโตหลังจาก ชะลอลงจากไตรมาสที่ 2 เนื่องจากการบริโภคภายในประเทศมีแนวโน้ม อ่อนแอ ประกอบกับภาวะอุปทานส่วนเกิน ในภาคการผลิต และ ผลกระทบจากการขึ้นภาษีสินค้านำเข้าโดยสหภาพยุโรป (EU) และสหรัฐ

ตลาดยุโรป พบว่า ธนาคารกลางยุโรป หรือ ECB ปรับลดดอกเบี้ยลงตามคาด แต่การติดตัวขึ้น ของเงินเพื่อภาคบริการ สร้างความไม่แน่นอนต่อทิศทาง ดอกเบี้ยในช่วงครึ่งปีหลัง และใน เดือนมิ.ย.ดัชนี PMI ภาคการผลิตลดลง อีกครั้งสู่ ระดับ 45.8 จากเดือนก่อน ที่ 47.30

ตลาดญี่ปุ่น พบว่า ดัชนีชี้วัดทาง เศรษฐกิจของญี่ปุ่นยังคงสนับสนุน ภาพการฟื้นตัวในช่วงครึ่งปีหลัง แม้ว่าการใช้จ่ายภาคครัวเรือนหดตัว 1.8% YoY ในเดือนพ.ค.จากเดือนก่อนที่โต 0.5% อย่างไรก็ตาม ในไตรมาส 2/67 ดัชนีความ เชื่อมั่นภาคธุรกิจของกลุ่มผู้ประกอบการ ขนาดใหญ่ (Tankan) ในภาคการผลิต ปรับเพิ่มขึ้นจากไตรมาสก่อนหน้าที่ 11 สู่ระดับ 13 ส่วนภาคบริการ ลดลงเล็กน้อย จาก 34 สู่ระดับ 33

อย่างไรก็ตาม ราคายางยังคงมีปัจจัย สนับสนุนจากปริมาณฝนในเดือนส.ค. โดยประเทศไทยจะมีฝน ตกชุกหนาแน่น เพิ่มขึ้นจากเดือนที่ผ่านมาโดยจะมี ฝนฟ้าคะนอง 60-80% ของพื้นที่เป็น ส่วนใหญ่กับจะมีฝนตกหนักหลายพื้นที่ ทำให้ ลดปริมาณยางที่จะเข้าสู่ตลาด ลงได้บ้าง จะส่งผลให้ราคายางปรับตัว สูงขึ้น หลังจากที่ลดลงในช่วงเดือน ส.ค. โดยคาดว่าจะมีแรงซื้อกลับเข้ามาอีกครั้ง หลังจากทีราคาปรับฐาน มีการพักตัว ในแนวโน้มขาขึ้นเรื้อรังเรียบร้อยแล้ว สำหรับราคายางวันที่ 18 ธ.ค. 2567 ณ ตลาดกลางยางพาราสงขลาพบว่า ราคายางแผ่นดิบรมควันชั้น 3 อยู่ที่ กิโลกรัมละ 75.59 บาท

ด้านเว็บไซต์ Grand View Research ของสหรัฐ เผยแพร่รายงาน วิเคราะห์ตลาดยางพาราทั่วโลก ระบุว่า ขนาดตลาดยางโลกมีมูลค่า 46.95 พันล้าน ดอลลาร์ในปี 2023 และคาดว่าจะ ขยายตัวด้วยอัตราการเติบโตต่อปี แบบทบต้น (CAGR) ขยายตัว 5.08% ตั้งแตปี 2024 ถึง 2030

“คุณสมบัติเฉพาะของยางพารา เป็นกลไกสำคัญการขับเคลื่อนตลาด ให้เติบโต เช่น ความต้านทานการสึก

กร่อนและความร้อน รวมถึงการนำไป ใช้เป็นวัตถุดิบที่มีค่าในอุตสาหกรรม ปลายทางต่างๆ เช่น อุตสาหกรรม ยานยนต์ไฟฟ้า และสินค้าอุปโภคบริโภค ยางเป็นวัตถุดิบหลักที่ใช้ในการผลิต ยางรถยนต์ อุปกรณ์ป้องกันส่วนบุคคล เช่น หน้ากากและถุงมือ และอื่นๆ”

ทั้งนี้ ตลาดยางในสหรัฐ คาดว่า จะเติบโตอย่างมีนัยสำคัญในช่วงไม่กี่ปี ที่ผ่านมา โดยมีปัจจัยหลายประการที่ ผลักดันการขยายตัวนี้ ได้แก่ สหรัฐ เป็นหนึ่งในประเทศผู้นำเข้ายางรถยนต์ รายใหญ่ เนื่องจากมีความต้องการ ผลิตภัณฑ์จากอุตสาหกรรมยานยนต์ ก่อสร้าง และไฟฟ้าสูง

“อุตสาหกรรมยานยนต์ของสหรัฐ ได้รับอิทธิพลจากความนิยมที่เพิ่มขึ้น ของยานยนต์ไฟฟ้าและการจัดตั้งฐาน การผลิตโดยผู้ผลิตรายอื่นในประเทศ ซึ่งคาดว่าจะผลักดันการเติบโตของตลาด ยางรถยนต์ และส่งผลต่อการเติบโต ของตลาด นอกจากนี้ คาดว่าภาคการบิน ที่เติบโตจะส่งผลให้เที่ยวบินเพิ่มขึ้นและ การบริโภคยางรถยนต์เพิ่มมากขึ้น ปัจจัย เหล่านี้จะส่งผลในเชิงบวกต่อความ ต้องการยางสำหรับใช้ทำยางเครื่องบิน”

รายงานได้กล่าวถึง ภูมิภาคเอเชีย แปซิฟิกที่ครองตลาดยางพาราและ มีส่วนแบ่งรายได้สูงสุดกว่า 34% ในปี 2023 โดยมีประเทศผู้เล่นสำคัญได้แก่ จีน เวียดนาม อินโดนีเซีย อินเดีย ไทย และ ญี่ปุ่น ที่แม้จะมีกำลังการผลิตที่เพิ่มขึ้น ในช่วงไม่กี่ปีที่ผ่านมาแต่แรงขับเคลื่อน จากจีนและอินเดียที่ต้องการเพิ่มการผลิต ยานยนต์กำลังผลักดันตลาดยางพารา ให้เติบโตสอดรับกับปริมาณผลผลิต ที่เพิ่มขึ้น

ท่ามกลางปัจจัยผันผวนของ อุตสาหกรรมยางพาราที่มีทั้งปัจจัยบวก และปัจจัยลบต่อราคาในประเทศการบริหาร จัดการที่ดีเพื่อรอรับโอกาสแห่งอนาคต เป็นหน้าที่ของทุกภาคส่วนเริ่มต้นที่ การจำกัดความเสียหายจากปัญหาน้ำท่วม ไม่ให้ขัดเสถียรภาพผลิตยางของไทย



การยางแห่งประเทศไทย
Rubber Authority of Thailand

เดลินิวส์
กรอบ่าย

Daily News (Mid-Day)
Circulation: 500,000
Ad Rate: 1,800

Section: First Section/ชุมชนเมือง-เกษตร

วันที่: พุธที่ 19 ธันวาคม 2567

ปีที่: - ฉบับที่: 27461

หน้า: 12(ซ้าย)

Col.Inch: 11.52 Ad Value: 20,736

PRValue (x3): 62,208

คลิป: 555

คอลัมน์: เกษตรวันนี้



เกษตรวันนี้..... ● การยางแห่งประเทศไทย (กยท.) จับมือสำนักงานประกันสังคม (สปส.) ยกกระดับคุณภาพชีวิตในการสร้างหลักประกันทางสังคมของเกษตรกรชาวสวนยาง ที่ไม่ได้ได้อยู่ภายใต้กฎหมายว่าด้วยการประกันสังคมของผู้ประกันตนตามมาตรา 40 เพื่อให้ประชาชนกลุ่มนี้มีหลักประกันทางสังคมที่มั่นคงและมีคุณภาพชีวิตที่ดียิ่งขึ้น..... ● สำหรับเกษตรกรชาวสวนยางที่สนใจจะสมัครประกันสังคมตามมาตรา 40 จะต้องมีความสัมพันธ์ดังนี้ มีสัญชาติไทย หรือเป็นชนกลุ่มน้อยที่มีบัตรประจำตัวคนซึ่งไม่มีสัญชาติไทยที่มีเลขประจำตัวหลักแรกเป็นเลข 0 หรือ 6 หรือ 7 และมีอายุไม่ต่ำกว่า 15 ปีบริบูรณ์ แต่ไม่เกิน 65 ปีบริบูรณ์..... ● โดยใช้เพียงบัตรประจำตัวประชาชนเป็นหลักฐานในการสมัคร ผ่านช่องทางการสมัครที่สำนักงานประกันสังคมรองรับ เช่น www.sso.go.th, ธนาคารเพื่อการเกษตรและสหกรณ์การเกษตร (ธ.ก.ส.), เคาน์เตอร์เซอร์วิส 7-11, สายด่วนประกันสังคม 1506 เป็นต้น..... ●

นายกะหล่ำปลี



การยางแห่งประเทศไทย
Rubber Authority of Thailand

มติชน
กรอบบ่าย

Matichon (Mid-Day)
Circulation: 950,000
Ad Rate: 1,200

Section: First Section/-

วันที่: พุธที่ 19 ธันวาคม 2567

ปีที่: 47 ฉบับที่: 17084

Col.Inch: 56.62 Ad Value: 67,944

หน้า: 7 (ล่างขวา) PRValue (x3): 203,832 ศิลป: ชาว-ดำ

หัวข้อข่าว: "พีพัฒนา" ส่ง สปส. จับมือการยางแห่งประเทศไทย ดูแลชาวสวนยาง กว่า 1.5 ล้านคน



“พีพัฒนา” ส่ง สปส. จับมือการยางแห่งประเทศไทย ดูแลชาวสวนยาง กว่า 1.5 ล้านคน ให้สิทธิประโยชน์ ม.40 สร้างคุณภาพชีวิตแรงงานนอกระบบ

เมื่อวันที 13 ธันวาคม 2567 เวลา 15.30 น. นายพีพัฒน์ รัชกิจประการ รัฐมนตรีว่าการกระทรวงแรงงาน เป็นประธานในการเปิดโครงการประชาสัมพันธ์ส่งเสริมความเชื่อมั่นประกันสังคมมาตรา 40 รุ่นที่ 2 พร้อมลงนามบันทึกข้อตกลงความร่วมมือระหว่าง กระทรวงแรงงาน โดยสำนักงานประกันสังคม กับ กระทรวงเกษตรและสหกรณ์ โดยการยางแห่งประเทศไทย ณ ห้องประชุมกระทรวงแรงงาน ชั้น 5 อาคารกระทรวงแรงงาน พร้อมด้วย นายบุญสงค์ ทัพชัยยุทธ์ ปลัดกระทรวงแรงงาน นายถาวร ทนใจ รองปลัดกระทรวงเกษตรและสหกรณ์ นางมารศรี ใจรัมย์ เลขาธิการสำนักงานประกันสังคม นายสุทัศน์ ต่างวริยกุล รองผู้ว่าการด้านปฏิบัติการ รักษาการแทนผู้ว่าการการยางแห่งประเทศไทย คณะผู้บริหารกระทรวงแรงงาน คณะผู้บริหารกระทรวงเกษตรและสหกรณ์ และเจ้าหน้าที่ โดยมี เครือข่ายประกันสังคมและผู้ประกันตน ให้ความสนใจเข้าร่วมกิจกรรมในครั้งนี้

นายพีพัฒน์ รัชกิจประการ รัฐมนตรีว่าการกระทรวงแรงงาน เผยต่อสื่อมวลชนว่า ตนมีความยินดีเป็นอย่างยิ่งที่ได้รับเกียรติเป็นประธานเปิดโครงการประชาสัมพันธ์ส่งเสริมความเชื่อมั่นประกันสังคมมาตรา 40 รุ่นที่ 2 ถือเป็นความมุ่งมั่นตั้งใจ โดยดำเนินงานตามนโยบายของกระทรวงแรงงานในการสร้างหลักประกันทางสังคม ให้กับ

กลุ่มผู้ประกอบการอาชีพอิสระทุกคน อาสาสมัครแรงงาน เครือข่ายผู้นำชุมชน เกษตรกร ชาวนา ชาวสวนยางพารา พ่อค้าแม่ค้าประชาชนทั่วไป ให้สามารถรับรู้สิทธิประโยชน์ประกันสังคมตามมาตรา 40 ที่เป็นหลักประกันที่เหมาะสมกับอาชีพ เช่น

- กรณีประสบอันตรายหรือเจ็บป่วย จะได้รับเงินทดแทนการขาดรายได้สูงสุดถึง 90 วัน
- กรณีทุพพลภาพ รับเงินทดแทนการขาดรายได้ได้รับสูงสุดตลอดชีวิต
- กรณีเสียชีวิต ได้รับเงินค่าทำศพสูงสุด 50,000 บาท
- กรณีชราภาพ ได้เงิน “บำนาญ” พร้อมผลตอบแทน (ดอกเบี้ย) คืนทั้งหมด
- กรณีสงเคราะห์บุตร ได้รับเงินรายเดือนตั้งแต่บุตรแรกเกิดจนถึงอายุครบ 6 ปีบริบูรณ์

ในการนี้ กระทรวงแรงงาน โดยสำนักงานประกันสังคมได้รับเกียรติจาก นายถาวร ทนใจ รองปลัดกระทรวงเกษตรและสหกรณ์ ร่วมเป็นประธานในการลงนามบันทึกความร่วมมือ “การสร้างการรับรู้และยกระดับคุณภาพชีวิต ในการสร้างหลักประกันทางสังคมของเกษตรกรชาวสวนยาง” ระหว่าง สำนักงานประกันสังคมกับการยางแห่งประเทศไทย เพื่อสร้างกลไกการรับรู้และเข้าถึงความคุ้มครองและสิทธิประโยชน์ตาม



กฎหมายเพื่อให้เกษตรกรชาวสวนยางมีหลักประกันความมั่นคงทางสังคมและคุณภาพชีวิตที่ดีขึ้น

ด้าน นางมารศรี ใจรัมย์ เลขาธิการสำนักงานประกันสังคม กล่าวว่า ตั้งแต่ปี พ.ศ. 2554 สำนักงานประกันสังคมได้ขยายความคุ้มครองเพิ่มเติมให้แก่ผู้ประกอบการอาชีพอิสระได้เข้าสู่ระบบประกันสังคม คือการเป็นผู้ประกันตนตามมาตรา 40 โดยในปัจจุบันมีผู้ประกันตน

ตามตรา 40 จำนวนถึง 11,006,825 คน นอกจากนี้ ยังมีตัวแทนเครือข่ายประกันสังคมจำนวน 25,466 คน รวมถึงเครือข่ายบรรดาจากกลุ่มสมาชิกบ้าน วัด โรงเรียน และโรงงาน จำนวน 247,085 คนทั่วประเทศ เพื่อเป็นการสร้างหลักประกันในการดำรงชีวิตของแรงงานอิสระ ให้สอดคล้องตามนโยบายของท่านพีพัฒน์ รัชกิจประการ รัฐมนตรีว่าการกระทรวงแรงงาน “หลักประกันทางสังคมเด่น เน้นทักษะทันสมัย คนไทยมีงานทำ สร้างวัฒนธรรมความปลอดภัย เศรษฐกิจแรงงานไทยมั่นคง” ทั้งนี้ กระทรวงแรงงาน โดยสำนักงานประกันสังคม ได้จัดโครงการประชาสัมพันธ์ส่งเสริมความเชื่อมั่นประกันสังคมมาตรา 40 ขึ้นทั้งหมด 2 รุ่น โดยรุ่นแรก ได้จัดขึ้นในวันที่ 15 พฤศจิกายนที่ผ่านมา ณ วิทยาลัยเทคโนโลยีภาคใต้ จังหวัดนครศรีธรรมราช และรุ่นที่ 2 จัดขึ้นในวันนี้ โดยมีกลุ่มเป้าหมายผู้เข้ารับการอบรมไม่น้อยกว่าจำนวน 800 คน ประกอบด้วย ผู้ประกันตนตามมาตรา 40 เครือข่ายประกันสังคม อาสาสมัครแรงงาน ผู้นำชุมชน และประชาชนทั่วไป ที่ให้ความสำคัญต่อการสร้างหลักประกันในการดำรงชีวิต ซึ่งภายในงานได้จัดกิจกรรมที่เป็นประโยชน์ต่อแรงงานอิสระ เช่น การให้บริการรับสมัครเป็นผู้ประกันตนตามมาตรา 40 การอภิปรายแลกเปลี่ยนความรู้ด้านการประกันสังคมมาตรา 40 การออกบ้านจำหน่ายสินค้าของเครือข่ายการจัดนิทรรศการต่างๆ ของหน่วยงานในสังกัดกระทรวงแรงงานอีกด้วย





โพสต์ของ การยางแห่งประเทศไทยRAOT



การยางแห่งประเทศไทยRAOT

15 ชั่วโมง · 🌐



🌟🌱 กยท. เปิดค่ายต้นกล้านักวิจัย เสริมทักษะ-สร้างแนวคิด พัฒนานวัตกรรมยาง 🧑🌱

เมื่อเร็วๆ นี้ การยางแห่งประเทศไทย (กยท.) โดย สถาบันวิจัยยาง (สวย.) เปิดบ้าน สร้างเครือข่ายต้นกล้านักวิจัยด้านยางพารา โดยมี ดร.กฤษดา สังข์สิงห์ ผู้อำนวยการสถาบันวิจัยยาง ร่วมให้การต้อนรับและเป็นประธานเปิดกิจกรรมฯ ขยายเครือข่ายนักวิจัยรุ่นเยาว์ ป้อนองค์ความรู้ด้านยางพารา มุ่งต่อยอดงานวิจัย-นวัตกรรมเชิงพาณิชย์

ดร. กฤษดา กล่าวว่า กิจกรรมสร้างเครือข่ายต้นกล้านักวิจัยด้านยางพาราเพื่อส่งเสริมให้เกิดการสร้างนวัตกรรม (ระดับนักเรียน นักศึกษา) รุ่นที่ 1 เป็นหนึ่งในกิจกรรมภายใต้โครงการประกวดนวัตกรรมและแนวคิดวิจัยด้านยางพารา ปี 2568 ซึ่งจะส่งเสริมและสนับสนุนเยาวชนของชาติให้มีความรู้ ความสามารถด้านยางพารา เพิ่มศักยภาพทั้งในด้านวิชาการและความคิดริเริ่มสร้างสรรค์ รวมถึงปลูกฝังให้เยาวชนรุ่นใหม่เห็นความสำคัญ ของอาชีพการทำสวนยาง ตั้งแต่การผลิต การแปรรูปผลิตภัณฑ์ยาง ไปจนถึงอุตสาหกรรมยางพารา ซึ่งจะนำไปสู่ การเกิดแนวคิดสร้างงานวิจัยและนวัตกรรมใหม่ๆ ที่จะช่วยเพิ่มมูลค่าให้กับยางพารา ต่อยอดเชิงพาณิชย์ต่อไป

สำหรับกิจกรรมในครั้งนี้ มีนักเรียนจากโรงเรียนวิทยาศาสตร์จุฬารัตนราชวิทยาลัย ปทุมธานี โรงเรียนวิทยาศาสตร์ จุฬารัตนราชวิทยาลัย สุพรรณบุรี โรงเรียนปทุมวิไล จังหวัดปทุมธานี และโรงเรียนเบญจมเทพอุทิศ จังหวัด เพชรบุรี เข้าร่วมทั้งสิ้น 69 คน ซึ่งได้รับการถ่ายทอดองค์ความรู้ที่สำคัญจากผู้เชี่ยวชาญด้านยางพารา ในเรื่อง การแปรรูปผลิตภัณฑ์ยาง พร้อมศึกษาขั้นตอนกระบวนการแปรรูปยาง ณ ห้องปฏิบัติการเชิงเคมี ห้องปฏิบัติการ ทดสอบถุงมือยาง และห้องปฏิบัติการทดสอบน้ำยาง ของฝ่ายอุตสาหกรรมยาง กยท. นอกจากนี้ ยังเปิดโอกาสให้ เหล่าต้นกล้านักวิจัยได้เรียนรู้การปลูกและบำรุงรักษาสวนยาง การเก็บเกี่ยวผลผลิตยาง ตลอดจนการขยายพันธุ์ยาง และทดลองกรีดยางในสถานที่จริง ณ ศูนย์วิจัยยางฉะเชิงเทรา อีกด้วย

👉 ทีมข่าวประชาสัมพันธ์ กยท.

การยางแห่งประเทศไทย

www.raot.co.th

#กยท #การยางแห่งประเทศไทย #RAOT #นวัตกรรม #สถาบันวิจัยยาง #ยางพารา #ต้นกล้านักวิจัย



แสดงความคิดเห็นในชื่อ Pleng Inside'z



คุณกำลังแสดงความคิดเห็นด้วยชื่อ Pleng Inside'z





หน้าแรก > เศรษฐกิจ-ธุรกิจ > [การค้า-การเกษตร](#)

เราใช้คุกกี้เพื่อการ
ใช้งานที่ดียิ่งขึ้น
เพิ่มเติม

ยอมรับ



ประธานบอร์ดกยท. โชว์ผลงาน14 เดือนสร้างรายได้เพิ่มสวนยาง 9.1 หมื่นล้านบาท

ฐานเศรษฐกิจ

19 ส.ค. 2567 | 05:00 น.

ประธานบอร์ด กยท.โชว์ผลงาน 14 เดือน สร้างรายได้เพิ่มสวนยาง 9.1

หมื่นล้านบาท



Male

Play



ดิบป้อน รง. ทั่วประเทศ ทดแทนยางลึกลอบน้ำเข้า เตรียมงบ 1,500 ล้าน

ย้ายที่ทำการใหม่

เราใช้คุกกี้เพื่อการ
ใช้งานที่ดียิ่งขึ้น
เพิ่มเติม

ประเทศไทย (กยท.) ได้ดำเนินการจัดทำแผนปฏิบัติการประจำ

ปี 2568 ของการยางแห่งประเทศไทย เพื่อเป็นกรอบแนวทางการดำเนิน

ยุทธศาสตร์ที่สอดคล้องกับแผนวิสาหกิจการยางแห่งประเทศไทย พ.ศ. 2566- 2570 (ฉบับ

ทบทวนเพื่อใช้ปี พ.ศ. 2568) ภายใต้วิสัยทัศน์ “บริหารยางพาราเพื่ออนาคตที่ยั่งยืน”

โดยมีตัวชี้วัดขององค์กร ได้แก่ รายได้เกษตรกรชาวสวนยางไม่น้อยกว่า 15,675

บาท/ไร่, มูลค่าการส่งออกผลิตภัณฑ์ ยางพาราเพิ่มขึ้นเป็น 600,000 ล้านบาท



นายเพ็ก เลิศวังพง ประธานกรรมการการยางแห่งประเทศไทย (ประธานบอร์ด กยท.) เปิดเผยกับ “ฐานเศรษฐกิจ” ถึงสถานการณ์ราคายางพารา นับตั้งแต่มารับหน้าที่ประธานบอร์ด บริหารยางพาราของประเทศช่วง 14 เดือนที่ผ่านมาว่า สามารถสร้างมูลค่ายางพาราในประเทศ ได้กว่า 9.1 หมื่นล้านบาท มีผลสืบเนื่องจากนโยบายทำสงครามปราบปรามการลักลอบนำเข้ายางพาราผิดกฎหมายอย่างต่อเนื่อง ทำให้ราคายางทุกชนิดปรับตัวยกแพง โดยยางทุกชนิดมีส่วนต่างเพิ่มขึ้นจากปีก่อน 14.37-23.45 บาท/กิโลกรัม ขณะที่ กยท. กำลังยกระดับการปราบปรามยางเถื่อนให้เป็นคดีพิเศษ ซึ่งจะทำให้ราคายางพารามีเสถียรภาพต่อเนื่อง

เราใช้คุกกี้เพื่อการ
ใช้งานที่ดียิ่งขึ้น
เพิ่มเติม

นปฏิบัตินการปี 2568 ภายใต้วิสัยทัศน์ “บริหารยางพาราเพื่ออนาคตที่
ดทำแผนยุทธศาสตร์ออกเป็น รายภาค โดยภาคเหนือ เป็น “ยางก้อน
ถ้วย” ภาคใต้ เป็น “น้ำยางสด” และภาคตะวันออก เป็นชนิด “ยางแผ่นดิบ” สาเหตุที่
กลับมาฟื้นฟูในเรื่องยางแผ่นดิบ เพราะโรงงานในประเทศ มีความเดือดร้อน ผลผลิต
ไม่เพียงพอ

“ทาง กยท.ได้จัดทีมลงเข้าไปรื้อฟื้นในการทำยางแผ่นดิบ โดยเข้าไปส่งเสริมสถาบันเกษตรกรมากขึ้น ถ้ายางแผ่นดิบไปได้ ก็ไม่ต้องนำยางแผ่นไปรมควัน แต่ถ้าตลาดต้องการยางแผ่นรมควันก็ค่อยทำ เพราะเกษตรกรจะได้มีทางเลือก บวกกับเทคโนโลยีที่จะมาบริหารยางได้มีระบบมากขึ้น ทำตามลูกค้าในภาคนั้นๆ เช่น ยางภาคเหนือมีมาก ราคาถูก ก็ย้ายไปขายภาคอีสาน เป็นต้น จะทำให้ราคายางทั้งประเทศมีเสถียรภาพมากขึ้น”



“เพิก” โชว์ผลงาน 14 เดือน

บริหาร กยท.



เราใช้คุกกี้เพื่อการ
ใช้งานที่ดียิ่งขึ้น
เพิ่มเติม



ที่มา : “ฐานเศรษฐกิจ” รวบรวม

นายเพิก กล่าวอีกว่า ที่ผ่านมามีบริษัทใหญ่ที่มีความพยายามจะทำให้ราคายางตกต่ำลงโดยตลอดเวลา เพื่อต้องการของถูกไปทำกำไร แต่ กยท.ก็สู้ดันราคาไม่ยอมให้ราคาปรับลงได้ง่าย เพราะในเชิงบริหารมีตัวเลขแจ่มแจ้งในเรื่องสต็อกปริมาณยางทั้ง

ระบบ ขณะในวันนี้ได้ใช้ความรู้ความสามารถที่มีอยู่ มาช่วยเกษตรกรชาวสวนยาง เช่น ถ้าในตลาดไม่มีผู้ค้าเข้ามาประมูล จะต้องทำอย่างไร ไม่ใช่ปล่อยให้กระดานว่าง เป็นต้น สิ่งเหล่านี้ต้องกล้าตัดสินใจโดยจับพลงอย่างแม่นยำ รวดเร็ว ให้ทันเกมผู้ค้า

อย่างไรก็ดีจากน้ำท่วมภาคใต้ ได้มีการประเมินเสียหายสิ้นเชิงมากกว่า 2 หมื่นล้านบาท มีผลทำให้ราคายางปรับตัวขึ้น โดยเฉพาะน้ำยางสด ณ หน้าโรงงาน (16 ธ.ค. 2567) ราคาอยู่ที่ 75 บาทต่อกิโลกรัม (กก.) ใกล้เคียงกับราคายางแผ่นรมควัน ราคา 76.19 บาท/กก. ทำให้คู่ค้าเร่งซื้อตุน เพราะกลัวของจะขาด ขณะที่ในสัปดาห์หน้า โรงงานจะทยอยหยุดยาวในช่วงเทศกาลคริสต์มาส และปีใหม่

ข่าวที่เกี่ยวข้อง

🕒 3 เดือนที่แล้ว

กยท. ประกาศรับซื้อ “ยางแผ่นดิบ” ไม่อั้น ขายได้ 24 ชม.

🕒 2 เดือนที่แล้ว

EUDR เลื่อนพ่นพีช กยท. สั่งชะลอซื้อขายยางในตลาดกลาง ไม่มีกำหนด

🕒 13 วันที่แล้ว

กยท.เซ็นสัญญา ขายยางล็อตใหญ่ ให้ CPPCC จากจีน

🕒 13 วันที่แล้ว

กลุ่มเครือข่าย ฯ กยท. ร้อง DSI รับยางเถื่อนเป็นคดีพิเศษ หลังเสียหายหมื่นล้านบาท

🕒 8 วันที่แล้ว

ส่องไฮไลต์เด็ด กระทรวงเกษตรฯ ร่วมงานกาชาด สวนลุมฯ ปี 2567

เราใช้คุกกี้เพื่อการ
ใช้งานที่ดียิ่งขึ้น
เพิ่มเติม

“เบื้องลึกผลคะแนนการประเมิน กยท. ในอดีต การบริหารที่ทำให้คะแนนดี มาจากการจัดซื้อจัดจ้าง แต่อีกด้านเป็นผลลบ ทำให้ค่าใช้จ่ายบวม ดังนั้นผมไม่สนใจคะแนนวัดผลประเมิน เราต้องใช้เม็ดเงินให้คุ้มค่าที่สุด อย่ามีรายได้จากงบประมาณ นี้เป็นคำพูดที่ร้อยเอกรรรมนัส พรหมเผ่า อดีตรัฐมนตรีเกษตรฯให้สัมภาษณ์มาโดยตลอด และที่สำคัญ การยางแห่งประเทศไทยจะย้ายที่ทำการ และหาสำนักงานใหม่คาดว่าจะใช้งบ 1,500 ล้านบาทในการดำเนินการ เนื่องจากปัจจุบันสำนักงานเช่าที่รณรงค์และค่าเช่าขึ้นตลอด” นายเพ็ก กล่าว

หน้า 9 หนังสือพิมพ์ฐานเศรษฐกิจ ปีที่ 44 ฉบับที่ 4,054 วันที่ 19 - 21 ธันวาคม พ.ศ. 2567

แท็กที่เกี่ยวข้อง	ฐานเศรษฐกิจ	เพ็ก เลิศวังพง	ชาวสวนยางพารา	
การยางแห่งประเทศไทย	กยท.	ชาวสวนยาง	ข่าวเศรษฐกิจ	ราคายางพารา
ประธานบอร์ด กยท.	เกษตรการค้า	โครงการชะลอขายยางพารา		

เราใช้คุกกี้เพื่อการ
ใช้งานที่ดียิ่งขึ้น
เพิ่มเติม

ฐานเศรษฐกิจ
จำกัด 1854
พรรัตน์
ได้ เขต
บางนา กรุงเทพฯ
10260

หมวดหมู่ข่าว

การเงิน-การ ลงทุน	สุขภาพ	ข่าวทั่วไป
อสังหาริมทรัพย์	ยานยนต์	CEO
climatecenter	การเมือง	ไลฟ์สไตล์
เศรษฐกิจ-ธุรกิจ	ต่างประเทศ	คอลัมน์สด
	เทคโนโลยี	ประชาสัมพันธ์

ภาคใต้ ฝนตกหนัก กรีดยางไม่ได้ผลผลิตหายจากระบบ 1.4 แสนตัน



กรุงเทพธุรกิจ

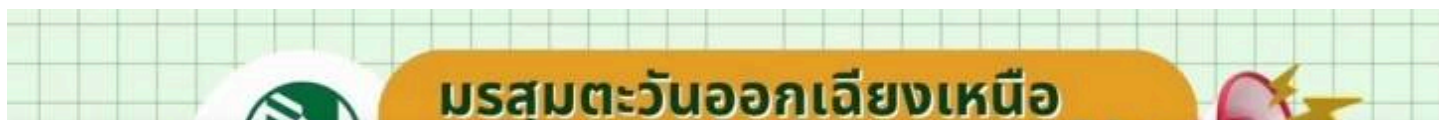
อัปเดต 1 วันที่แล้ว • เผยแพร่ 1 วันที่แล้ว

ติดตาม

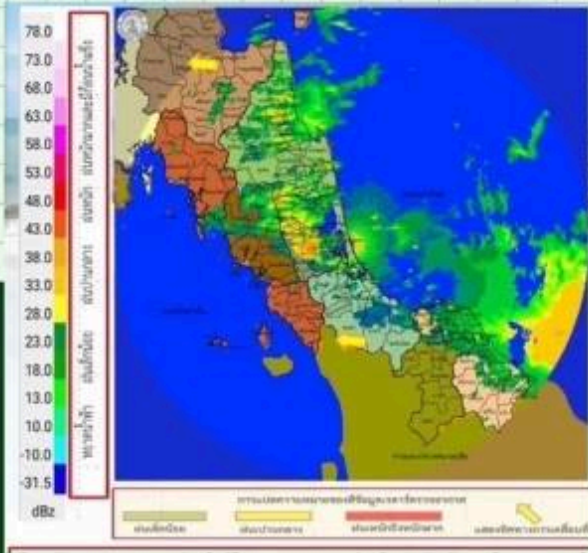


นายสุชาติ ศันต์ ต่างวิริยกุล รักษาการแทนผู้อำนวยการการยางแห่งประเทศไทย (กยท.) เปิดเผยว่า จากสถานการณ์ ฝนตกหนัก อย่างต่อเนื่องในพื้นที่ภาคใต้ ทำให้เกิดน้ำท่วมและน้ำขังในพื้นที่หลายอำเภอ ครอบคลุมทั่ว 11 จังหวัด ได้แก่ ชุมพร ระนอง สุราษฎร์ธานี กระบี่ ตรัง นครศรีธรรมราช นราธิวาส ปัตตานี พัทลุง ยะลา และสงขลา

โฆษณา - อ่านบทความต่อด้านล่าง



เดือน ธันวาคม 2567



ตารางแสดงพื้นที่เสียหายของสวนยางพาราที่ได้รับผลกระทบจากฝนตกหนักในภาคใต้

จังหวัด	เนื้อที่ยืนต้น (ไร่)	เนื้อที่กรีดได้ (ไร่)	ผลผลิตที่ได้ผลกระทบ (ตัน)
กระบี่	239,837	195,931	5,301.78
ตรัง	841,070	740,426	19,561.56
นครศรีธรรมราช	1,249,623	1,143,209	29,243.78
นราธิวาส	711,580	634,548	15,142.11
ปัตตานี	281,913	246,288	6,400.44
พัทลุง	993,455	895,296	22,670.00
ยะลา	233,477	198,817	5,012.22
สงขลา	780,089	673,630	16,961.78
สุราษฎร์ธานี	501,934	434,421	11,610.89
ชุมพร	337,777	274,974	7,216.11
ระนอง	191,050	155,081	3,842.56
รวมทั้งสิ้น	6,361,805	5,592,621	142,963.23

ผลกระทบของฝนตกหนักอย่างต่อเนื่องที่ส่งผลกระทบต่อผลผลิตยางพาราใน 11 จังหวัดภาคใต้

ได้แก่ **กระบี่ ตรัง นครศรีธรรมราช นราธิวาส ปัตตานี พัทลุง ยะลา สงขลา สุราษฎร์ธานี ชุมพร ระนอง** โดยมีพื้นที่ที่ได้รับผลกระทบจากสถานการณ์ฝนตกหนักอย่างต่อเนื่องในภาคใต้จำนวน **จำนวน 6,361,805 ไร่** ส่งผลกระทบต่อพื้นที่ให้ผลผลิตจำนวน **5,592,621 ไร่** คาดว่า จะส่งผลกระทบต่อผลผลิตยางพาราที่สูญเสียในเดือนธันวาคม 2567 จำนวน **142,963.23 ตัน** หรือคิดเป็น **ร้อยละ 24.75** ของผลผลิตยางพาราในเดือนธันวาคม 2567

รวมทั้งสิ้น

เนื้อที่ยืนต้น(ไร่) **6,361,805** เนื้อที่กรีดได้(ไร่) **5,592,621**
ผลผลิตที่ได้ผลกระทบ (ตัน)
142,963.23



แหล่งข้อมูลอ้างอิง : ศูนย์อุตุนิยมวิทยาภาคใต้ฝั่งตะวันออก SOUTHERN-EAST COAST METEOROLOGICAL CENTER



จัดทำโดย : กองวิจัยเศรษฐกิจยาง ฝ่ายเศรษฐกิจยาง การยางแห่งประเทศไทย

โฆษณา - อ่านบทความต่อด้านล่าง

กยท. โดยกองวิจัยเศรษฐกิจยาง ฝ่ายเศรษฐกิจยางได้วิเคราะห์ข้อมูลพื้นที่สวนยางพาราที่ได้รับผลกระทบจากสถานการณ์ฝนตกหนักอย่างต่อเนื่อง โดยใช้ข้อมูลพื้นที่ที่มีฝนตกจากเรดาร์กรมอุตุนิยมวิทยามาอ้างอิง พบกลุ่มฝนฟ้าคะนองและกลุ่มฝนกำลังอ่อน-ปานกลาง ปกคลุมพื้นที่สวนยาง 11 จังหวัด คาดว่ามีสวนยาง เปิดกรีดยางที่ได้รับผลกระทบจากฝนที่ตกหนักอย่างต่อเนื่อง จำนวน 5,592,621 ไร่

ส่งผลให้ปริมาณผลผลิตยาง ในพื้นที่ดังกล่าว (เดือนธันวาคม 2567) หายไปกว่า 142,963.23 ตัน หรือคิดเป็น ร้อยละ 24.75 ของผลผลิตยางในเดือนนี้ เนื่องจากสภาพอากาศและฝนที่ตกอย่างต่อเนื่องทำให้เกษตรกรในพื้นที่ ไม่สามารถออกไปกรีดยาง เครื่องมืออุปกรณ์ในการกรีดยางเสียหาย และบางพื้นที่มีน้ำท่วมขังรอการระบาย ด้วยสาเหตุเหล่านี้อาจทำให้ผลผลิตยางขาดตลาดได้

นายสุทนต์ กล่าวว่า ได้สั่งให้ กยท. ในทุกพื้นที่ เร่งให้ความช่วยเหลือโดยการมอบถุงยังชีพ บรรจุข้าวสาร อาหารแห้ง และสิ่งของเครื่องใช้ที่จำเป็นต่อการดำรงชีพเข้าแจกจ่ายผู้ประสบภัย จัดทำ ข้าวกล่องและจัดน้ำดื่มมอบให้ชุมชนและโรงพยาบาล และจัดตั้งศูนย์พักพิงโดยเตรียมอาหารเครื่องดื่ม ห้องละหมาด และห้องสุขาให้ผู้ประสบภัยเข้ามาใช้เป็นจุดพักคอยและสามารถ จอดรถได้ รวมถึงบูรณาการ กับหน่วยงานราชการอื่นๆ และหน่วยบรรเทาสาธารณภัย หลังสถานการณ์กลับสู่ภาวะปกติ

โฆษณา - อ่านบทความต่อด้านล่าง



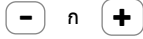
รัฐบาลไทย
ROYAL THAI GOVERNMENT

(https://www.thaigov.go.th/)

เปลี่ยนการแสดงผล

ccc

ขนาดตัวอักษร



ค้นหา



ไทยคู่ฟ้า



(https://www.youtube.com/c/%E0%B9%84%E0%B8%97%E0%B8%A2%E0%B8%84%



(https://www.facebook.com/ThaigovSpokesman)

ด้านเศรษฐกิจ



“รมว.นฤมล”ชวนเกษตรกรและท่องเที่ยวถนนสายดอกไม้งามริมกว๊านพะเยา

“รมว.นฤมล”ชวนเกษตรกรและท่องเที่ยวถนนสายดอกไม้งามริมกว๊านพะเยา” จังหวัดพะเยา ระหว่างวันที่ 27 ธันวาคม 2567 - 5 มกราคม 2568

ศ.ดร.นฤมล ภิญโญสินวัฒน์ รัฐมนตรีว่าการกระทรวงเกษตรและสหกรณ์ พร้อมด้วย นายอัครา พรหมเผ่า รัฐมนตรีช่วยว่าการกระทรวงเกษตรและสหกรณ์ นายประยูร อินสกุล ปลัดกระทรวงเกษตรและสหกรณ์ นายรัฐพล นราดิศร ผู้ว่าราชการจังหวัดพะเยา นายธวัช สุทรวงศ์ นายกองดีการบริหารส่วนจังหวัดพะเยา และผู้แทนหน่วยงานที่เกี่ยวข้อง เข้าร่วมแถลงข่าวการจัดงาน “มหกรรมการเกษตรและท่องเที่ยวถนนสายดอกไม้งามริมกว๊านพะเยา” ซึ่งจะจัดขึ้นระหว่างวันที่ 27 ธันวาคม 2567 - 5 มกราคม 2568 ณ ลานหน้าอนุสาวรีย์พ่อขุนงำเมือง จังหวัดพะเยา ว่า การจัดงานดังกล่าวมีวัตถุประสงค์เพื่อเป็นการเผยแพร่ความรู้ในการส่งเสริมการเกษตรระดับพื้นที่อย่างครบวงจรของระบบการผลิตสินค้าเกษตร ตั้งแต่ต้นน้ำ กลางน้ำ และปลายน้ำ เผยแพร่ความรู้นวัตกรรมด้านการผลิต การตลาด ทั้งพืช สัตว์ และประมง และเชื่อมโยงการจัดกิจกรรมทางภาคการเกษตรในพื้นที่ภาคเหนือตอนบนที่มีจุดแข็งในสินค้าอัตลักษณ์ GI เช่น ลิ้นจี่ฮงฮวย ข้าวกำลังานนา ข้าวหอมมะลิ-จังหวัดพะเยา สับปะรดภูแล-จังหวัดเชียงราย กาแฟเทพเสด็จ-จังหวัดเชียงใหม่ รวมทั้งเป็นโอกาสอันดีในการกระตุ้นการท่องเที่ยวของจังหวัดพะเยาและพื้นที่ภาคเหนือตอนบนที่มีเสน่ห์ ทั้งการท่องเที่ยวเชิงเกษตร วัฒนธรรม และแหล่งท่องเที่ยวธรรมชาติ ช่วยกระตุ้นเศรษฐกิจ เกิดการสร้างงานสร้างรายได้ให้กับชุมชนอย่างยั่งยืน รวมทั้งเป็นการช่วยเหลือฟื้นฟูสร้างขวัญกำลังใจให้กับประชาชนในพื้นที่ที่ประสบอุทกภัยในช่วงที่ผ่านมาด้วย

โดยกระทรวงเกษตรและสหกรณ์ได้จัดเตรียมการดำเนินกิจกรรมต่าง ๆ จากทุกหน่วยงาน ในสังกัดกระทรวงเกษตรและสหกรณ์ รวมทั้งการจำหน่ายสินค้าเกษตร และบริการต่าง ๆ ตลอดระยะเวลา 10 วัน 10 คืน ประกอบด้วย 7 โซน คือ 1) ศูนย์บริการเกษตรพิรุณราช ให้บริการด้านการเกษตรจากแพลตฟอร์มแอปพลิเคชันของทุกหน่วยงานในสังกัดกระทรวงเกษตรและสหกรณ์ นิทรรศการ “พะเยาโมเดล สู่อุตสาหกรรมมูลค่าสูง เป้าหมายการพัฒนาที่ยั่งยืน” มีเวทีเสวนา Young Smart Farmer (YSF) และเครือข่าย YSF และร้านจำหน่ายสินค้าเกษตรมูลค่าสูง จังหวัดพะเยาและภาคเหนือตอนบน 2) ธุรกิจเกษตร จัดกิจกรรมเจรจาธุรกิจ การค้าออนไลน์ และธุรกิจสมัยใหม่ 3) โครงการออกโฉนดเพื่อการเกษตร ศูนย์บริการประชาชนให้คำปรึกษาทางกฎหมาย และจัดแสดงงานวิจัยและนวัตกรรม จำนวน 7 โครงการ

4) กิจกรรม เสริมทักษะต่อยอดอาชีพด้านการเกษตรเพื่อขับเคลื่อนเกษตรมูลค่าสูง 5) นิทรรศการที่น่าสนใจจากหน่วยงานในสังกัดกระทรวงเกษตรและสหกรณ์ อาทิ กรมชลประทาน กรมประมง กรมการข้าว กรมฝนหลวงฯ เป็นต้น 6) นวัตกรรมผลิตพืช หม่อนไหม ยางพารา อย่างยั่งยืน สู่อุตสาหกรรมบองตัน และ 7) LIVESTOCK ARENA อาทิ Show of the day การโชว์ตัวของสัตว์ที่ได้รับรางวัลจากการประกวดในเวทีต่าง ๆ พร้อมบรรยายให้ความรู้ จำหน่ายพันธุ์ โดยฟาร์ม/ชมรม/สมาคมที่มีชื่อเสียง กิจกรรม Workshop สาธิตการประลองไก่ การแสดงสัตว์แสนรู้ จำหน่ายผลิตภัณฑ์ต่าง ๆ เป็นต้น รวมทั้ง มีการออกบูธจำหน่ายสินค้าเกษตร สินค้าอัตลักษณ์ ผลผลิตสดหรือแปรรูป อาหารพร้อมรับประทานที่ผลิตจากวัตถุดิบที่ได้รับมาตรฐาน ชุมบริการเครื่องดื่ม และเวทีดนตรีสด

“การจัดงานมหกรรมการเกษตรฯ ในครั้งนี้ จะทำให้ประชาชนได้เห็นผลงานด้านเกษตร กระตุ้นเศรษฐกิจทั้งภาคการท่องเที่ยวและภาคเกษตรของจังหวัดพะเยา และระดับภูมิภาคเพิ่มขึ้น รวมทั้งพี่น้องเกษตรกรและประชาชนได้นำองค์ความรู้ที่ได้รับจากการศึกษาดูงาน การเรียนรู้อ การฝึกปฏิบัติ โดยใช้นวัตกรรมเทคโนโลยี และการบริการเกษตรสมัยใหม่ไปต่อยอดให้เกิดประโยชน์ต่อไปด้วย โดยในวันที่ 29 ธันวาคม 2567 จะมีพิธีเปิดงานฯ อย่างยิ่งใหญ่ ร่วมชมขบวนแห่จาก 10 ชุมชน การแสดงวัฒนธรรมล้านนาพื้นเมืองที่หาชมได้ยาก ชมไม้ดอกไม้ประดับเมืองเหนือ ประดับประดาด้วยไฟตกแต่งสุดอลังการ นอกจากนี้ มีหลายภาคส่วนได้ร่วมจัดกิจกรรมเคาน์ตาวานส์ส่งท้ายปีเก่า ต้อนรับปีใหม่ ในวันที่ 31 ธันวาคม พร้อมจัดเต็มคอนเสิร์ตทุกคืนตลอดการจัดงานอีกด้วย จึงขอเชิญชวนประชาชนบริเวณใกล้เคียงและนักท่องเที่ยวร่วมสัมผัสประสบการณ์ในช่วงปีใหม่ที่ งานมหกรรมการเกษตรและท่องเที่ยวถนนสายดอกไม้งามริมกว๊านพะเยา” รมว.เกษตรฯ กล่าว

ด้าน นายอัครา พรหมเผ่า รัฐมนตรีช่วยว่าการกระทรวงเกษตรและสหกรณ์ กล่าวเพิ่มเติมว่า การจัดงานดังกล่าว เกิดขึ้นเป็นปีที่ 2 โดยการจัดงานในครั้งนี้เกิดขึ้นได้จากการที่ทุกหน่วยงานต้องการช่วยกันส่งเสริมและผลักดันให้เกิดการกระตุ้นเศรษฐกิจในพื้นที่จังหวัดพะเยาและจังหวัดใกล้เคียง ทั้งด้านการเกษตร ด้านการท่องเที่ยว รวมถึงการอนุรักษ์วัฒนธรรมอันดีของภาคเหนือ จึงขอเชิญชวนประชาชนเที่ยวชมงาน “มหกรรมการเกษตรและท่องเที่ยวถนนสายดอกไม้งามริมกว๊านพะเยา” จังหวัดพะเยา ระหว่างวันที่ 27 ธันวาคม 2567 - 5 มกราคม 2568

อัลบั้มภาพ