

เรื่อง : ศวชจันท์ จิตโฮสย



ผลิตยางแผ่นรมควัน ทำกำไร 10 ล้านบาท ผลงานสหกรณ์ฯ ฟ่วงพรมคร สุราษฎร์ธานี

คนประพันธ์: นวพลชัย ผู้ตรวจสหกรณ์ (ซ้าย) - ศวชจันท์ (ตรง) - ศวชจันท์ (ขวา) - ผู้จัดการ (ขวา)

การจัดตั้งสหกรณ์ทำธุรกิจยางพาราของเกษตรกรชาวสวนยาง ที่ผ่านมามีหลายสหกรณ์ที่ต้องล้มเหลวไป เนื่องจากการบริหารจัดการเรื่องการผลิตและการตลาด และอาจจะรวมถึงสภาวะเศรษฐกิจที่ย่ำแย่ เป็นต้น เป็นผลให้สหกรณ์ยางหลายแห่งต้องปิดตัวเองลง

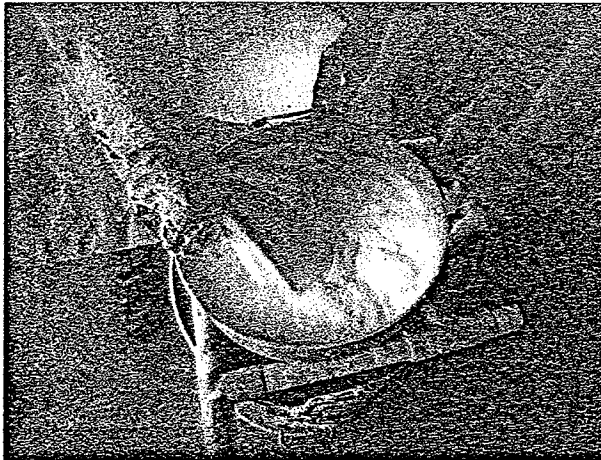
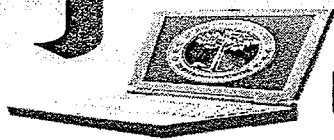
ถึงแม้จะมีหลายสหกรณ์ที่ต้องเลิกล้มไป แต่สหกรณ์ที่ยังคงได้กำไรจากการทำธุรกิจยังมีอีกหลายสหกรณ์เช่นกัน นั่นเป็นเพราะว่าการบริหารจัดการที่ดี และคณะกรรมการที่มีคุณภาพมีความโปร่งใส

จังหวัดสุราษฎร์ธานี ถือเป็นอีกจังหวัดหนึ่งที่ปลูกยางพาราเป็นอาชีพหลัก และมีพื้นที่ปลูกยางมากที่สุดของประเทศ ที่นี้มีสหกรณ์ที่ประสบผลสำเร็จด้านการดำเนินงานอยู่ไม่กี่แห่ง

เพราะต้องยอมรับว่าการที่จะบริหารสหกรณ์ให้ประสบผลสำเร็จนั้น ต้องฝ่าฟัน อุปสรรคต่างๆ มากมาย ทั้งเรื่องราคาที่ไม่มั่นคง และการบริหารงานภายในสหกรณ์เองจะต้องมีความโปร่งใสและเป็นธรรม

ทีมงานได้นัดแนะสหกรณ์ตัวอย่างอีกสหกรณ์ที่ประสบผลสำเร็จในการทำธุรกิจยางแผ่นรมควันในปีที่ผ่านมา ได้กำไรจากการบริหารงานกว่า 10 ล้านบาท นั่นคือ สหกรณ์กองทุนสวนยางฟ่วงพรมคร จำกัด อ.เคียนซา จ.สุราษฎร์ธานี

สหกรณ์กองทุนสวนยางฟ่วงพรมคร จำกัด จัดตั้งขึ้นเมื่อวันที่ 17 มีนาคม 2537 ดำเนินงานตามรูปแบบธุรกิจเมื่อวันที่ 2 พฤษภาคม 2537 โดยมีเงินลงทุนครั้งแรก 81,000 บาท และมีสมาชิกเข้าร่วม 43 คน



การปลูกยางพารา 23 ไร่ ไร่ละ 10 ต้น ปลูกเมื่อปี 2537 ปลูกแบบสวนยางพาราแบบผสมผสาน



นับจากวันนั้นจนถึงวันนี้กว่า 20 ปีแล้วที่สหกรณ์ฯ ได้ดำเนินธุรกิจยางแผ่นรมควันมานาน ณ ปัจจุบันมีสมาชิกที่เข้ามาร่วมสหกรณ์กว่า 308 ราย และมีน้ำยางมาขายกว่า 15 ตัน/วัน ถือเป็นจำนวนที่เยอะพอสมควร

ในช่วงแรกการรับน้ำยางสดจากสมาชิกยังไม่ได้เป็นการแปรรูป แต่นำน้ำยางสดจากสมาชิกไปขายตรงให้กับบริษัทเอกชน เนื่องจากอยู่ระหว่างการลงทุนและสร้างโรงผลิตยางแผ่นรมควัน

ต่อมาจึงค่อยๆ พัฒนามาทำยางแผ่นรมควัน เพราะได้กำไรจากการทำธุรกิจ และมีงบจากรัฐบาลให้สร้างโรงรมควันจำนวนห้องรวม 14 ห้อง

นายสนาน ราชพิบูลย์ ประธานสหกรณ์กองทุนสวนยางพวงพรมคร จำกัด เล่าถึงการจัดตั้งสหกรณ์ฯ ว่า

"เมื่อมีสมาชิกในพื้นที่ และได้เงินทุนมากก็เริ่มก่อตั้งเลยตอนแรกก็รับซื้อน้ำยางสดจากสมาชิกมาแล้วพากันไปขายให้กับบริษัทเอกชน ขายให้พ่อค้าที่สุราษฎร์ธานี ตอนนั้นก็ไม่ได้อะไรมากมาย แค่เสมอดัน หลังจากนั้นพอสร้างโรงรมเสร็จค่อยเอามารมควันเองแล้วจึงส่งขาย ช่วงนั้นน้ำยางสด กก.ละ 17 บาท เท่านั้นเอง

"เมื่อปี 2537 ยางมันราคาตก พอดีกับทางรัฐบาลได้ให้งบสร้างโรงรมควันให้เกษตรกรนำยางมาแปรรูปเพิ่มมูลค่า และได้สมาชิกมา 40 กว่าคน

"นอกจากนั้นเรามีฝ่ายสินเชื่อ และสินค้าที่ขายก็มีข้าวสาร ยาปราบวัชพืช น้ำกรดและปุ๋ยผสม ซึ่งได้ไปประมูลแม่ปุ๋ยมาจากกองทุนสงเคราะห์การทำสวนยาง (สทย.) ที่เขา

ดูแลควบคุมอยู่ โดยซื้อแม่ปุ๋ยมาผสมตามสูตรตามดินต้องการ เขาจะใช้หมอดินมาวัดว่าขาดธาตุอะไร สทย.เขาก็ดูเองทั้งหมด ไม่ว่าสูตรปาล์ม สูตรไม้ผล สูตรของยางเล็ก ยางใหญ่"

การทำธุรกิจของสหกรณ์ฯ มีอีกธุรกิจหนึ่งคือ การผสมปุ๋ยเพื่อขายให้กับสมาชิก จึงทำให้เกษตรกรที่เป็นสมาชิกไม่ต้องไปหาซื้อปุ๋ย หรือยาปราบวัชพืชจากท้องตลาด เพราะทางสหกรณ์มีการเตรียมความพร้อมไว้แล้ว

นายประพันธ์ นาคคลัง ผู้จัดการสหกรณ์ฯ เล่าว่า "สมาชิกมาซื้อปุ๋ยกับเราถือว่าเยอะนะ เดือนละ 2,000 กระสอบ เพราะสมาชิกเขาก็เชื่อใจเราแล้ว แต่ว่าการใช้ปุ๋ยมีปริมาณการใช้ 1 ปี ใช้เพียงแค่ 6 เดือน

อีกสาเหตุหนึ่งเนื่องจากสมาชิกในบริเวณนั้น นำน้ำยางมาส่งที่สหกรณ์ที่เดียว เพราะในพื้นที่ตรงนี้ไม่มีพ่อค้าเข้ามารับซื้อเลย อีกทั้งสมาชิกยังให้ความเชื่อใจสหกรณ์ในเรื่องของเงินที่จะได้รับด้วย

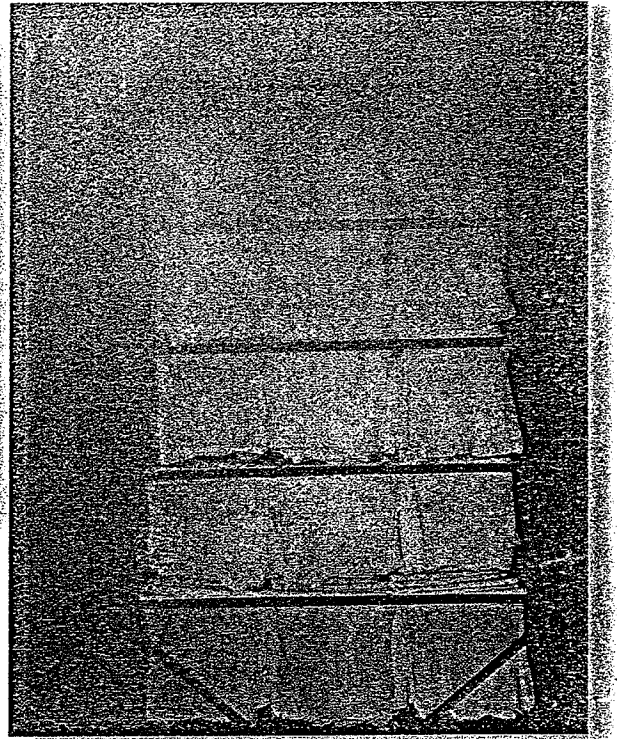
ปัจจัยการบริหารสหกรณ์ให้ประสบผลสำเร็จ

จังหวัดสุราษฎร์ธานีมีการจัดตั้งสหกรณ์กว่า 100 สหกรณ์ แต่ต้องล้มเลิกไป เนื่องจากมีการทุจริต ไม่มีความโปร่งใส ของคณะกรรมการและเจ้าหน้าที่นั่นเอง

อย่างไรก็ตามยังคงมีสหกรณ์ที่ดำเนินงานต่อไปได้ เพราะยึดหลักความซื่อสัตย์ และเจ้าหน้าที่ทุกคนจะต้องมีการตรวจสอบอยู่เรื่อยๆ



รูปแสดงกองปุ๋ยที่กองกลางแจ้งเพื่อให้อากาศถ่ายเท



โรงงานผลิตปุ๋ยเคมีของกรมส่งเสริมการค้าระหว่างประเทศ

ประธานสหกรณ์ฯ เล่าว่า
“ที่เราผ่านมาได้ 20 ปี เพราะว่าเรามีความโปร่งใส สมาชิกก็มีความมั่นใจเรา ไม่โกง ไม่กิน หลายสหกรณ์ที่อยู่ไม่ได้เนื่องจาก โกงกิน ไม่มีความโปร่งใส แต่ถ้าโปร่งใส เจ้าหน้าที่ก็จะอยู่ได้นานกว่า 4 ปี และจะต้องออกตามวาระเรื่อย ๆ กรมการบัญชีก็ตรวจสอบด้วย จึงไม่น่ากลัวอย่างที่คิดกัน” ประธานยังคงเน้นเรื่องความโปร่งใสในการทำงานเป็นหลัก

การทำธุรกิจสหกรณ์ให้ประสบผลสำเร็จ ไม่เพียงแต่ทำธุรกิจขายแฉ่นรอมควันเพียงอย่างเดียว ยังมีธุรกิจขายปุ๋ยผสมเอง ขายข้าวสาร และมีเงินกู้ให้กับสมาชิกอีกด้วย

จึงทำให้เมื่อปี พ.ศ.2556 ที่ผ่านมา สหกรณ์กองทุนสวนยางพ่วงพรมคร จำกัด สามารถบริหารงานจนประสบผลสำเร็จและโดยกำไรไปกว่า 10 ล้านบาท ซึ่งเป็นเรื่องยากที่หลายสหกรณ์จะทำได้ และยังมีกำไรปันผลให้แก่สมาชิกทุกสิ้นปี

“ใครขายยางมากก็ได้มาก ขายน้อยก็ได้น้อย ถ้าซื้อปุ๋ยมากก็ได้ปันผลมากเช่นกัน บางคนเป็นแสนก็มี คือเราปันผลให้ 10% เกษตรกรนำน้ำยางมาขายให้สหกรณ์ได้ราคาสูง ปลายปีก็มีเงินปันผล”

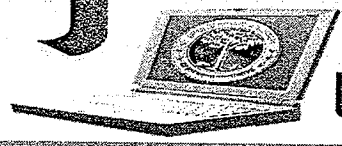
ผลิตยางแฉ่นรอมควันคุณภาพ 7 ตัน/วัน

ขั้นตอนการผลิตยางแฉ่นรอมควัน สมาชิกจะนำน้ำยางสดมาส่งที่สหกรณ์ช่วงเวลาประมาณ 06.00-10.00 น.

โดยสมาชิกจะนำใส่ถุง หรือถังมาส่งที่สหกรณ์ ปริมาณน้ำยางสดประมาณ 15 ตัน/วัน หลังจากนั้นก็แปรรูปเป็นยางแฉ่นรอมควันแล้วได้ประมาณ 7 ตัน

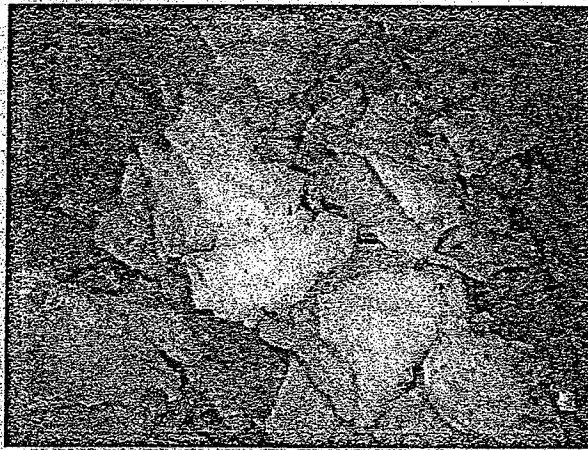
ในการซื้อขายน้ำยางสดกับสมาชิกจะมีกระบวนการหาค่า DRC และวัดเปอร์เซ็นต์น้ำยางให้กับสมาชิกอย่างเป็นธรรม จะนำเอาน้ำยางจากสมาชิกที่มาจากขายยางมาประมาณ 300 ซีซี และจะนำ 20 กรัม ไปหยดน้ำกรดเพื่อให้แข็งตัว โดยทุกขั้นตอนสมาชิกจะเป็นคนทำเองทุกอย่าง เพื่อจะได้เห็นและมั่นใจว่าได้รับเงินจากการขายน้ำยางอย่างเป็นธรรม

“ใครมาก่อนก็ขังก่อน สมาชิกจะช่วยกันเอง เราจะมิตราขังอยู่ 1 อัน แล้วก็มีคนทำเปอร์เซ็นต์หาค่า DRC จากนั้นกรองสิ่งเจือปนออกถึง 2 รอบเพื่อความสะอาด จากนั้นส่งน้ำยางผ่านท่อลงตะกวดับ 50 แฉ่น ที่สำคัญน้ำที่ใช้จะต้องสะอาด รวมทั้งอุปกรณ์ต่างๆ ต้องสะอาดจะได้ไม่มีผลเสียต่อคุณภาพของการผลิต ผสมด้วยกรดฟอร์มิกเพื่อให้แข็งตัว รอบประมาณ 2 ชม. ให้อย่างแข็งตัว ก็เข้าเครื่องรีดแล้วก็เอาขึ้นแขวนเกะ จากนั้นก็เข้าโรงรมใช้ระยะเวลาประมาณ 3 คืน จะได้อย่างแฉ่นรอมควันชั้น 3



การผลิตยางแผ่นรมควันของสหกรณ์ฯ เป็นยางแผ่นรมควันชั้น 3 ในการตัดเกรดยางแผ่นรมควันจะมีอยู่ 3 ลักษณะ คือ ถ้ายางมีรอยตำหนิจะคัดทิ้งออกและยางที่มีฟองอากาศจะคัดออก และขายอีกราคาหนึ่ง คือราคาต่ำกว่าราคายางแผ่นรมควัน 1 บาท

"เรารับซื้อน้ำยางวันละประมาณ 15 ตัน คือในช่วงที่น้ำยางเยอะมากนะ ถึงขนาดต้องนำไปส่งข้างนอก ไปส่งบริษัทเอกชน เนื่องจากโรงรมเราผลิตไม่ทัน จึงเป็นเหตุให้ได้โรงรมมาเพิ่มอีก 3 ห้อง ได้งบมาจากกรมส่งเสริมสหกรณ์การเกษตร"



ภาพแท่งจากกรรมกรรวมตัว DRC

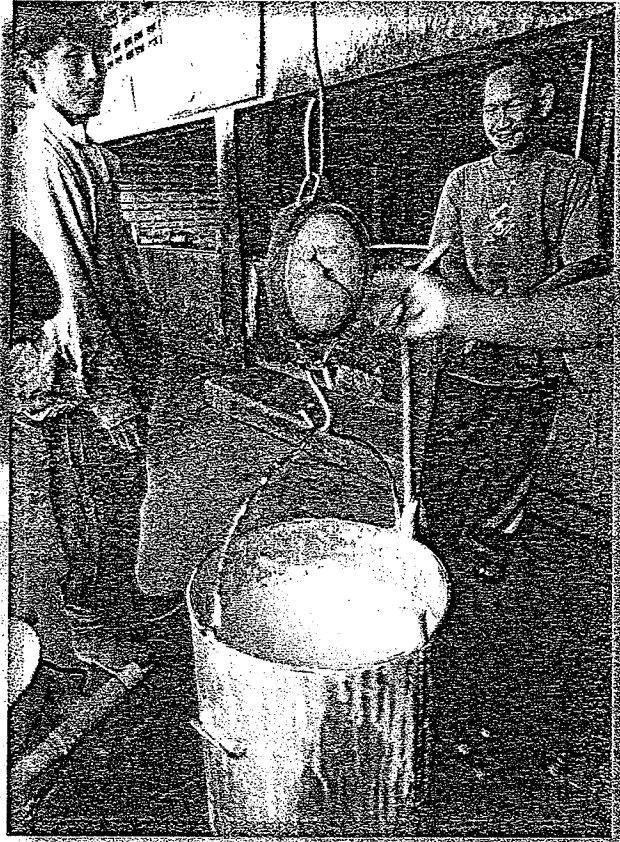
คุณภาพของยางแผ่นรมควันจะต้องไม่มีฟองอากาศ ไม่มีรอยตำหนิ และสาเหตุสำคัญที่จะสามารถผลิตยางแผ่นรมควันคุณภาพได้ต้องคำนึงถึงกระบวนการผลิตเป็นอย่างดี และต้องมีความรู้ ความชำนาญ เป็นต้น

สำหรับการขายยางจะนำไปขายที่ บริษัท เซาร์ท แลนด์รับเบอร์ จำกัด เนื่องจากสหกรณ์ฯ ได้เปิดโควตาไว้ด้วยสาเหตุที่ว่า ราคายางของบริษัทนี้จะอิงจากราคาตลาดกลางยางพาราสงขลา (หาดใหญ่)

"ราคาน้ำยางสดจะอิงจากราคาที่ตลาดหาดใหญ่ จะดูจาก 2 ทิศทางคือ ราคาจากตลาดหาดใหญ่ และราคาปัจจุบัน และยางแผ่นรมควันด้วย จะนำมาหักลบจากค่าขนส่ง ก็จะออกมาเป็นราคาจริง เพราะเราดูต้นทุนของเราด้วย"

"ต้นทุนประมาณ 6-7 บาท ทั้งค่าน้ำ ค่าไฟ น้ำกรด ค่าพิน ค่าค่านางรวม 6 บาท/กก. ยังมีค่าเงินเดือนพนักงานสำนักงาน 2 คน ก็หมื่นกว่าบาท/เดือน"

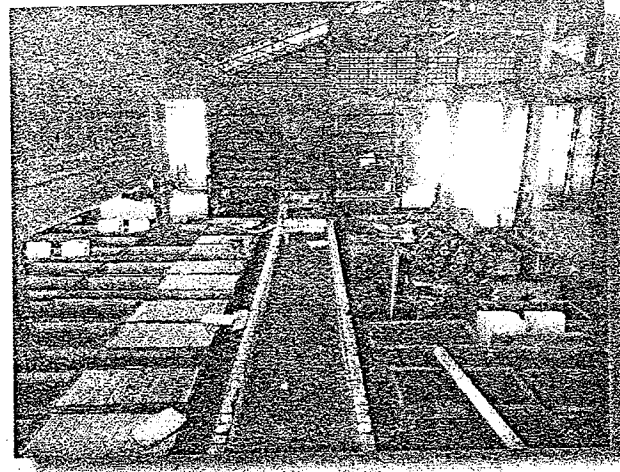
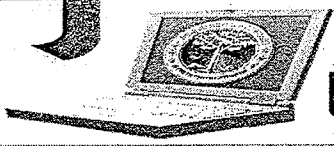
ในช่วงที่ผ่านมาต้องยอมรับว่าการผลิตยางแผ่นรมควันไม่สามารถทำได้ทันเนื่องจากโรงรมไม่เพียงพอ เพราะรับน้ำยางสดจากสมาชิกในแต่ละวันกว่า 15 ตัน จำเป็นจะต้องส่งน้ำยางขายข้างนอกเพราะผลิตไม่ทัน



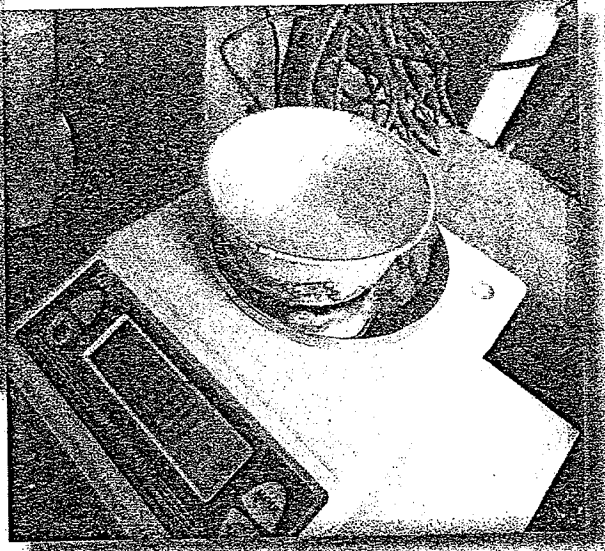
รับน้ำหมักน้ำยางสด

สหกรณ์ได้เตาอบมาเพิ่มใหม่อีก 3 เตา ซึ่งได้งบประมาณจากกรมส่งเสริมการเกษตรเป็นเงิน 1,800,000 บาท และได้มีการดำเนินงานสร้างจนเสร็จ และทดลองใช้เมื่อวันที่ 28 ธันวาคม 2557 ที่ผ่านมา

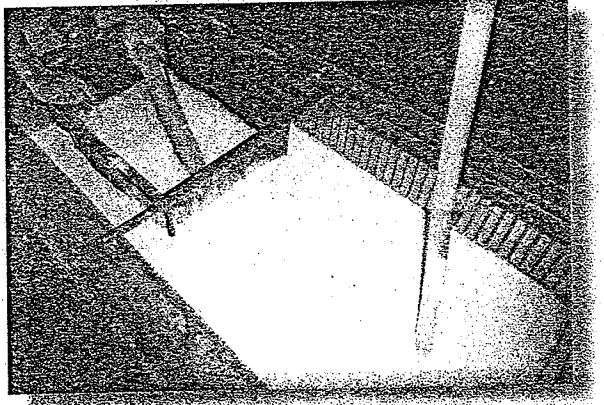
"เราทดลองใช้แล้ว 1 เตา ปรากฏว่าใช้ดีมาก ใช้พินเท่าเดิมแต่ได้ยางมากกว่าเก่า เพราะห้องใหญ่ขึ้น จากเมื่อก่อนมี 3 เกะ ตอนนี้ได้ 6 เกะ เพิ่มขึ้น 1 เท่า ก็ถือว่าดีมาก จะเริ่มใช้ทั้ง 3 เตาประมาณเดือนเมษายนนี้แหละ แต่ตอนนี้ก็ต้องรอเขามาตรวจสอบความเรียบร้อยก่อน แต่ก็ไม่นานหรอกเพราะก็มีปัญหาเรื่องการเมืองไม่ค่อยนิ่งเท่าไร" ประธานสหกรณ์สะท้อนถึงปัญหา



โรงทำยางแผ่น โดยใช้กะตงคืบ 50 แผ่น



ชั้นน้ำยางสด 20 กรัม เพื่อนำไปหยอดน้ำการทดสอบ DRC

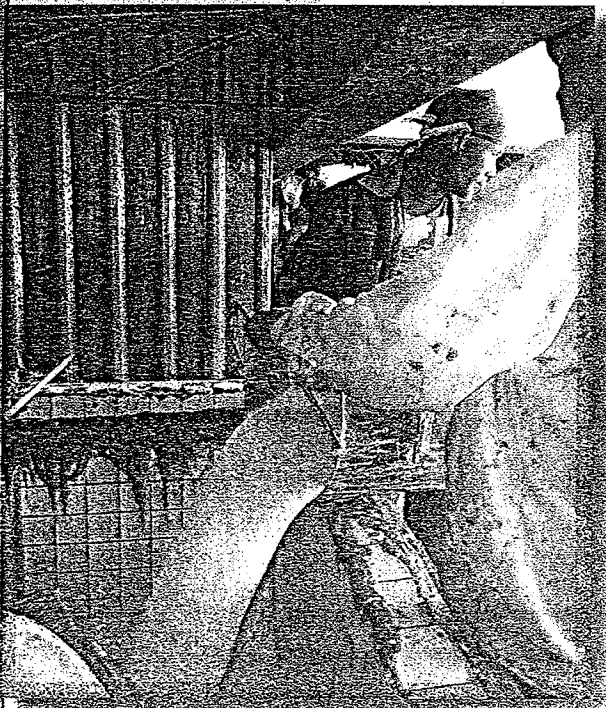


โรงรมควันที่ได้บจากรูบาด และบวกกับทำไรของสหกรณ์ที่ผ่านมา



สมาชิกนำน้ำยางสดมาส่งที่รับซื้อ และมีการกรองน้ำยางสดเพื่อเอาสิ่งเจือปนออก

ราคายางที่กำลังผันผวนส่งผลกระทบต่อการทำธุรกิจในปีนี้ ต้องยอมรับว่าราคายางแผ่นดิบ ยางก้อนถ้วยหรือยางแผ่นรมควัน ต่างมีการผันผวนอยู่ตลอดเวลา เกษตรกรก็ไม่มั่นใจกับสถานการณ์ต่อไปที่จะเกิดขึ้น เพราะเมื่อก่อนราคาเคยได้ถึงหลักร้อย แต่ไม่กี่ปีมานี้ราคายางกลับตกลงอย่างน่าตกใจ ถึงแม้หลายคนจะบอกว่าอยู่ได้ก็ตาม



“ในปีที่แล้ว สาเหตุที่เราได้กำไรเยอะเพราะว่ารับซื้อยางแผ่นรมควันจากสมาชิกด้วย เป็นการทำธุรกิจเพิ่มเติมจากที่ซื้อน้ำยางสดอย่างเดียว จากโครงการรักษาเสถียรภาพราคายาง ราคาจะนิ่งเพราะรัฐบาลประกันให้ที่ 104 บาท จึงทำให้ได้กำไรเยอะ

“แต่ในปีนี้ราคาถือว่าแย่ เพราะรับซื้อยางจากสมาชิก กก.ละ 70 บาท ขายต่อ กก.ละ 70 บาท ไม่มีขึ้นมีลง อยู่เสมอดัว ไม่ได้เยอะอะไรมากมาย”

จากการบริหารงานอย่างเป็นธรรม โปร่งใสภายในองค์กร ทำให้ประสบผลสำเร็จก็จริง แต่ท้ายที่สุดแล้วปัญหาเรื่องราคายางก็ยังเป็นปัญหาใหญ่อยู่ดี □

ขอขอบคุณ

สหกรณ์กองทุนสวนยางพวงพรมคร จำกัด

อ.เคียนซา จ.สุราษฎร์ธานี

โทร.08-5670-3684 ,08-7891-3053



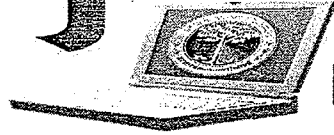
สภย. จับมือ ม.เกษตร ติดชื่อย่อเล็บ "ครุยาง" สู่ Smart Rubber Farmer สู่ AEC

"ครุยาง" เป็นแนวคิดการพัฒนาอาชีพการทำสวนยางให้มีประสิทธิภาพในรูปแบบช่วยเหลือระหว่างชาวสวนยางด้วยกัน โดยมีการคัดเลือกชาวสวนยาง หรือผู้ประกอบการอาชีพที่เกี่ยวข้องกับยางพาราที่มีคุณสมบัติเหมาะสม เข้ารับการฝึกอบรม ก่อนออกปฏิบัติงานตามภารกิจที่ได้รับมอบหมายของ สภย. ครุยางจึงมีส่วนสำคัญต่อการพัฒนาอาชีพสวนยางในปัจจุบัน



เพื่อเป็นการติดชื่อย่อเล็บ หรือองค์ความรู้ให้กับครุยาง ซึ่งมีอยู่กว่า 1,200 คน สำนักงานกองทุนสงเคราะห์การทำสวนยาง (สภย.) จึงร่วมกับ ศูนย์ผู้่นำธุรกิจเพื่อสังคม แห่งมหาวิทยาลัยเกษตรศาสตร์ จัดสัมมนาวิชาการเสริมความคิดธุรกิจครุยาง ครั้งที่ 2 ประจำปี 2557 หัวข้อ "เออีซีที่จะเกิดขึ้น ใครได้ใครเสีย เตรียมตัวอย่างไร" โดยได้รับเกียรติจาก ดร.จิรารวรรณ แยมประยูร รองปลัดกระทรวงเกษตรและสหกรณ์เป็นประธานในพิธีเปิด เมื่อวันที่ 6 มีนาคม 2557 ณ ห้องแกรนด์โดมอนด์บอลรูม อาคารอิมแพคฟอรั่ม ศูนย์การประชุมอิมแพค เมืองทองธานี

ดร.จิรารวรรณ แยมประยูร กล่าวว่า การเปลี่ยนแปลงทางเศรษฐกิจและสังคมอันเนื่องมาจากการเปิดประชาคมเศรษฐกิจอาเซียนในปี 2558 นำมาซึ่งการเปลี่ยนแปลงและการแข่งขันในหลายๆ ด้าน ทั้งด้านเศรษฐกิจ สังคม และวัฒนธรรม ส่งผลต่อชีวิตและความเป็นอยู่ของประชากรในแต่ละประเทศ โดยเฉพาะอย่างยิ่งในกลุ่มภาคเกษตรกรรม และภาคเศรษฐกิจที่เกี่ยวข้องกับผลผลิตยางพารา และจากการที่ประเทศไทยเป็นผู้นำฐานการผลิตวัตถุดิบยางพาราของโลก เกษตรกรชาวสวนยาง ครุยาง รวมทั้งภาคส่วนต่างๆ

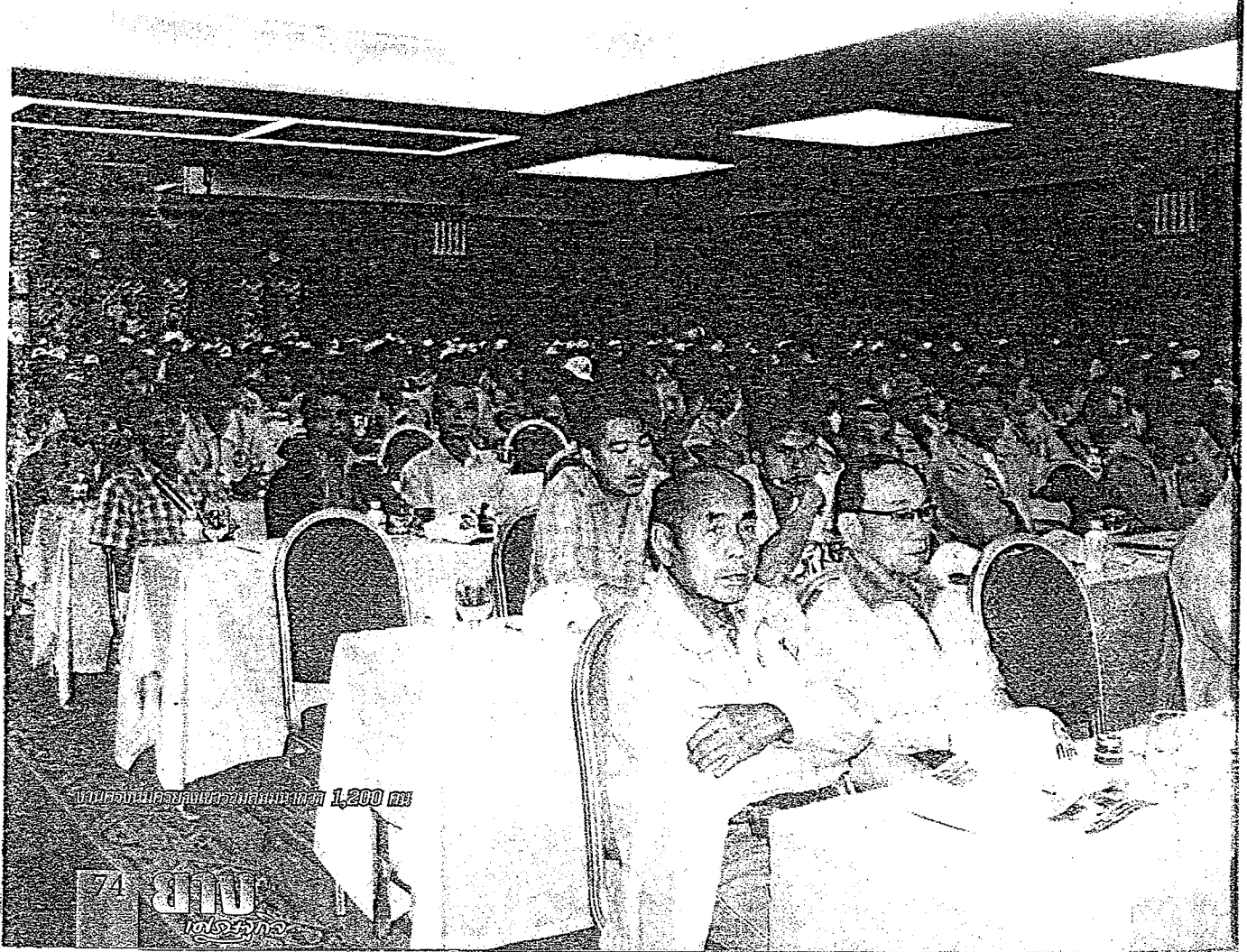


ที่เกี่ยวข้อง จะต้องให้ความสำคัญกับการศึกษาและมองเห็นความเป็นไปในอนาคตของผลิตภัณฑ์ยางพารา เพื่อรักษาฐานทางเศรษฐกิจของประเทศให้มั่นคงต่อไปในระยะยาว

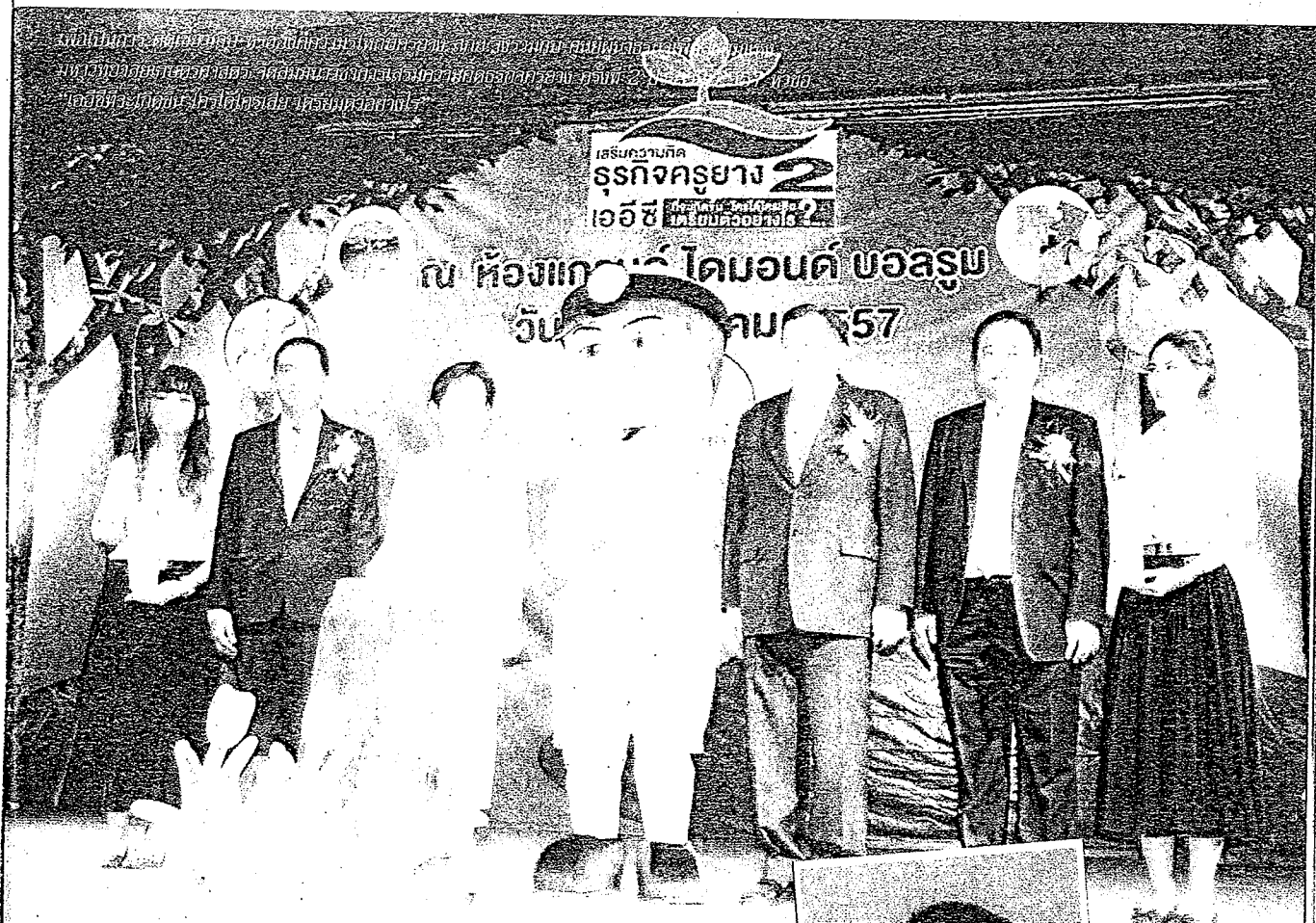
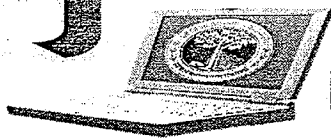
นายประสิทธิ์ ภูมิเด็น รักษาการแทน ผอ.สกย. กล่าวว่า สกย.มีภารกิจหลักในการให้ความช่วยเหลือดูแลเกษตรกรชาวสวนยางให้มีการพัฒนาในทุกมิติอย่างครบวงจร ปัจจุบันประเทศไทยมีพื้นที่ปลูกยางพารากว่า 18 ล้านไร่ ครอบคลุมเกษตรกรชาวสวนยางประมาณ 1,200,000 ครัวเรือน สกย.จึงดำเนินการจัดตั้งครูยางขึ้น โดยคัดเลือกจากผู้มีจิตอาสาพร้อมทำงานเพื่อส่วนรวม โดยไม่หวังผลตอบแทนใดๆ มาทำหน้าที่เป็นผู้ช่วยเจ้าหน้าที่ของ สกย. ที่ผ่าน มา สกย.ผลิตครูยางรวมทั้งสิ้น 12,000 คน โดยในปี 2558 ได้เตรียมแผนพัฒนาศักยภาพครูยางเพื่อเตรียมความพร้อมเข้าสู่ประชาคมเศรษฐกิจอาเซียนหรือ AEC ตามโครงการส่งเสริมการพัฒนาธุรกิจการเกษตรสวนยางเพื่อต่อยอดให้

เป็น Smart Rubber Farmer ซึ่งผลจากงานสัมมนาในครั้งนี้ ครูยางสามารถนำไปต่อยอดและเพิ่มมูลค่าผลผลิต ตลอดจนผลิตผลิตภัณฑ์ยางพาราในเชิงธุรกิจ อันนำมาซึ่งการเพิ่มรายได้เข้าสู่ประเทศในอนาคต

รศ.วุฒิชัย กปิลกาญจน์ อธิการบดี ม.เกษตรศาสตร์ กล่าวว่า งานสัมมนาในครั้งนี้ ได้ให้ความสำคัญต่อการพัฒนาเกษตรกรชาวสวนยางให้มีขีดความสามารถ และมีความรู้ทางด้านการพัฒนาผลิตภัณฑ์ การผลิต การตลาด การบริหารจัดการ เพื่อต่อยอดและเพิ่มมูลค่าผลิตภัณฑ์ยางพาราในเชิงธุรกิจ และเพื่อเตรียมความพร้อมของผู้นำเกษตรกรชาวสวนยางในการจัดตั้งองค์กรธุรกิจการผลิต และการตลาดที่เกี่ยวข้องกับผลิตภัณฑ์ยางพารา รวมถึงเพื่อสร้างและเชื่อมโยงเครือข่ายของเกษตรกรชาวสวนยาง พร้อมกันนี้ ยังเป็นการเตรียมความพร้อมของผู้นำเกษตรกรชาวสวนยางเพื่อรองรับการเข้าสู่การเป็นประชาคมอาเซียนในปี 2558 ต่อไป



ได้มีครูยางที่พร้อมทำงานเพื่อส่วนรวม 1,200 คน



ผลสำเร็จของงานจะเป็นประโยชน์ต่อการดำเนินงานของครูยาง และสามารถส่งต่อผลสำเร็จไปยังเกษตรกรชาวสวนยางของประเทศได้ในอนาคตอย่างมีทิศทาง

นอกจากนี้ภายในงานยังมีการจัดเวที Coffee Talk ระดมความเห็นพัฒนาครูยางจากทั่วประเทศ

ผู้บริหาร สกย.โดยนายประสิทธิ์ หมัดเส้น รักษาการแทน ผอ.สกย.และนายวิโรจน์ จิระวัฒน์ ผอ.ฝ่ายพัฒนาสวนยางเคราะห์ กล่าวว่า ครูยางคือบุคคลที่สำคัญยิ่งของประเทศ ที่ผ่านมา สกย.ได้พัฒนาครูยางจำนวน 12,000 คน เพื่อให้สามารถดูแลผู้ปลูกยางจำนวน 1.2 ล้านครัวเรือน ซึ่ง สกย.มองเห็นความจำเป็นในการส่งเสริมให้ครูยางได้มีบทบาทอย่างแท้จริงในการเสริมสร้างกลุ่มให้เข้มแข็ง โดยในอนาคตอาจมีการพิจารณาเรื่องผลตอบแทนให้กับครูยางเพื่อเป็นขวัญและกำลังใจในการทำหน้าที่ต่อส่วนรวม



นายเชิน เนตรลา ครูยางจังหวัดอุทัยธานี

นายเชิน เนตรลา ครูยางจังหวัดอุทัยธานี และนางสาวเกวลิน อุ่นแสง ครูยางจังหวัดเชียงใหม่ กล่าวในเวทีว่า ปัจจุบันมีการปลูกสร้างสวนยางพาราเพิ่มขึ้น และบางพื้นที่ไม่มีตัวแทนครูยางมาช่วยในการให้คำแนะนำเกษตรกรผู้ปลูกยางจึงขาดองค์ความรู้ในการดูแลสวนยางอย่างมีประสิทธิภาพ จึงอยากให้สกย.สร้างครูยางเพื่อรองรับเกษตรกรให้ครอบคลุมทุกพื้นที่



การเสวนา Coffee Talk
ระดมความเห็นพัฒนาครูช่าง
จากทั่วประเทศ



นายประสิทธิ์ ภูมิเลิศ รักษาการแทน ผอ.สกย.
และนายวีโรจน์ จิระวัฒน์ ผอ.ฝ่ายพัฒนาสวนองศาเขต



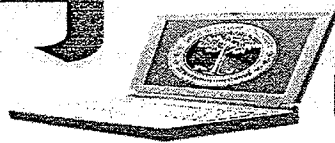
นอกจากนี้ยังต้องการให้ สกย.ส่งเสริมหรือสนับสนุน เครื่องมือในการแปรรูปยางเป็นผลิตภัณฑ์ เพื่อเพิ่มมูลค่าให้กับเกษตรกรในอนาคต

ทางด้านมหาวิทยาลัยเกษตรศาสตร์โดยศูนย์ผู้นำธุรกิจ เพื่อสังคม ในฐานะหน่วยงานร่วมเพื่อการสร้างองค์ความรู้และพัฒนาศักยภาพครูช่าง มองว่า ควรมีการสร้างชุดองค์ความรู้และการถ่ายทอดอย่างเป็นกระบวนการ โดยการจัดทำเนื้อหาเชิงวิชาการ ทั้งการปลูก การผลิต การบริหารจัดการ การตลาด ภาษาเพื่อการสื่อสาร รวมถึงเทคโนโลยีที่เป็นสะพานเชื่อมให้กลุ่มผู้ประกอบการยางพารา สามารถเดินเข้าสู่ประตูตลาดโลกได้อย่างเข้าถึงและสง่างาม ซึ่งต้องมีกระบวนการถ่ายทอด การฝึกทักษะ ติดตามผล และประเมินศักยภาพอย่างต่อเนื่องไม่น้อยกว่า 5 ปี

สำหรับกลุ่มสื่อมวลชน มองว่า ครูช่างคือความหวังของชาติ ปัจจุบันมีเขตปลูกยางใหม่ที่เติบโตมากขึ้น กระบวนการ

พัฒนาครูช่างจะต้องผ่านการวางรากฐานอย่างมีระบบ และต้องเกิดจากความร่วมมือในหลายๆ ภาคส่วน โดยสื่อมวลชนจะคอยติดตามและนำเสนอข่าวสารเพื่อให้กลุ่มครูช่างได้ติดตามและรับทราบ เพื่อให้มีการปรับตัวกันอย่างต่อเนื่อง สำหรับ สกย.ถือเป็นหน่วยงานหลักในการสร้างรากฐาน กำหนดทิศทาง เพิ่มศักยภาพ และต่อยอดแนวทางให้มีความชัดเจนขึ้น

การรวมกลุ่มระดมความเห็นในครั้งนี้ ถือได้ว่าเป็นจุดเริ่มต้นที่ดียิ่งในการวางรากฐานครูช่าง เพื่อเสริมสร้างให้สามารถพัฒนาสู่การเป็นผู้ประกอบการยางพารา ทั้งระดับต้นน้ำ กลางน้ำ และปลายน้ำได้อย่างมีคุณภาพ รวมถึงการสร้างองค์กรในภาคประชาสังคม ให้ก้าวสู่การเป็นวิสาหกิจเพื่อพัฒนาเศรษฐกิจในระดับชุมชนอย่างเข้มแข็งต่อไป □



บุญ สกย.

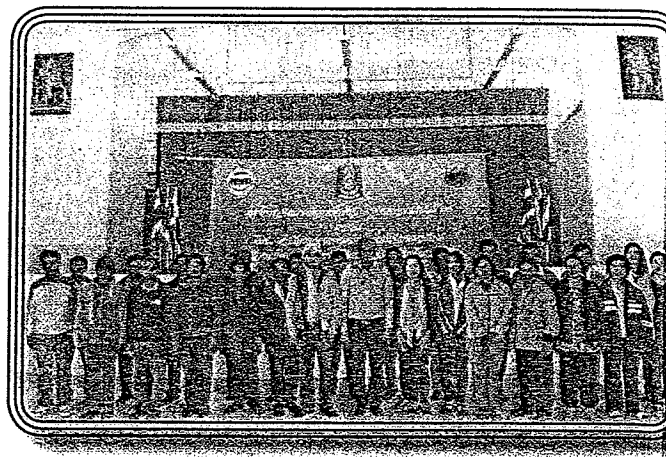
อบรมทหารผ่านศึกขอนแก่น

'กำหนดก้นพ่นต้นยาง' ส่งเสริมอาชีพ เพิ่มช่องทางทำกิน

สำนักงานกองทุนสงเคราะห์การทำสวนยาง จังหวัดกาฬสินธุ์ (สกย.จ.กาฬสินธุ์) ร่วมกับสำนักงานสงเคราะห์ทหารผ่านศึกเขตขอนแก่น จัดโครงการฝึกอบรมหลักสูตร "การทำหมวกกันน้ำฝนต้นยาง" ให้กับทหารผ่านศึก ครอบครัวทหารผ่านศึก และทหารนอกประจำการในพื้นที่จังหวัดกาฬสินธุ์ จำนวน 60 คน แบ่งการอบรมเป็น 3 รุ่น โดยมี พล.ต.ภัทรพล รักษนนคร ผู้บัญชาการมณฑลทหารบกที่ 23 ให้เกียรติมาเป็นประธานในพิธีเปิด เมื่อเร็วๆ นี้

พล.ต.ภัทรพล รักษนนคร กล่าวว่า ทหารผ่านศึกเป็นกองกำลังในการปกป้องอธิปไตยของประเทศ หลังสงครามยุติ เหล่าทหารบางส่วนต้องสูญเสียอวัยวะและพิการ ทำให้การดำเนินชีวิตเป็นไปด้วยความยากลำบาก ด้วยตระหนักถึงคุณความดีของทหารทุกนายที่ต่างสละได้ทุกอย่าง ไม่เว้นแม้แต่ร่างกายและลมหายใจ รัฐบาลจึงได้เข้ามาช่วยเหลือทหารและครอบครัว โดยการส่งเสริมให้มีอาชีพและรายได้ สำหรับการอบรมหลักสูตรการทำหมวกกันน้ำฝนครั้งนี้ ต้องขอขอบคุณ สกย.ที่ได้ร่วมเป็นส่วนหนึ่งในการสนับสนุนฝึกอบรม

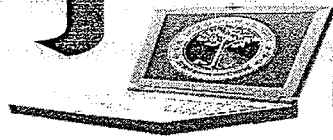
นายสุธรรม จริงจิตร ผู้ช่วย ผอ.สกย.จ.กาฬสินธุ์ กล่าวว่า สำนักงานฯ ได้รับการประสานงานจากสำนักงานสงเคราะห์ทหารผ่านศึกเขตขอนแก่น ขอความอนุเคราะห์



ร่วมมือจัดโครงการฝึกอบรมหลักสูตรการทำหมวกกันน้ำฝนต้นยางให้กับทหารผ่านศึก ครอบครัวทหารผ่านศึก และทหารนอกประจำการในพื้นที่จังหวัดกาฬสินธุ์ ซึ่ง สกย.จ.กาฬสินธุ์ รู้สึกยินดีเป็นอย่างยิ่งและได้ให้ความร่วมมือโดยสนับสนุนด้านวิทยากร และวัสดุอุปกรณ์ที่จำเป็น ซึ่งการฝึกอบรมใช้ระยะเวลา 1 วัน และเป็นหลักสูตรเดียวกันกับที่ สกย.ใช้ฝึกอบรมเจ้าของสวนยาง ทั้งนี้คาดว่าทหารผ่านศึกผู้เข้ารับการฝึกอบรม จะสามารถนำความรู้ที่ได้ไปใช้ในชีวิตประจำวัน เพื่อเป็นการสร้างรายได้ในการประกอบอาชีพให้แก่ตนเอง ตลอดจนสามารถเลี้ยงครอบครัวได้อย่างยั่งยืนต่อไป



นายสุธรรม กล่าวเพิ่มว่า ในช่วงเดือน พ.ค.-ก.ย. นั้น พื้นที่จังหวัดกาฬสินธุ์ เกิดฝนตกชุกผิดปกติ ทำให้เกษตรกรชาวสวนยางกรีดยางเพื่อเก็บเกี่ยวผลผลิตไม่ได้ รายได้ของเกษตรกรจึงขาดหายไป ที่ผ่านมาสำนักงานฯ ได้ดำเนินการจัดฝึกอบรมทำหมวกกันน้ำฝนให้กับเกษตรกรชาวสวนยาง เพื่อแก้ปัญหาให้เกษตรกรสามารถกรีดยางได้สะดวกในช่วงฤดูฝน ซึ่งผู้เข้ารับการฝึกอบรม สามารถนำไปใช้ในสวนของตนเองหรือรับจ้างทำให้สวนของเพื่อนเกษตรกรด้วยกันก็ได้ ถือเป็นการสร้างรายได้เพิ่มได้อีกช่องทางหนึ่ง □



สกย.จ.ยะลา อบรมชาวสวนยาง กว่า 300 ราย

‘ยู’ จัดการสวนยางอย่างยั่งยืน

เมื่อเร็วๆ นี้ สำนักงานกองทุนสงเคราะห์การทำสวนยาง จ.ยะลา (สกย.จ.ยะลา) จัดกิจกรรมอบรมเกษตรกรเจ้าของสวนเพื่อการจัดการสวนยางอย่างยั่งยืนให้กลุ่มเกษตรกรเจ้าของสวนยางในพื้นที่ 3 อำเภอ ได้แก่ อ.รามัน อ.ยะหา และ อ.เมืองยะลา จำนวน 3 รุ่น มีเกษตรกรเข้าร่วมอบรมกว่า 300 คน

นายวิทยา ชะโนวรรณ ผู้อำนวยการสำนักงานกองทุนสงเคราะห์การทำสวนยางจังหวัดยะลา กล่าวว่า การอบรมให้แก่เกษตรกรเจ้าของสวนยางในพื้นที่ทั้ง 3 อำเภอ ได้แก่ อ.รามัน อ.ยะหา และ อ.เมืองยะลา ครั้งนี้เป็นกลุ่มเกษตรกรที่พื้นที่ระยะเวลาในการสงเคราะห์ของสกย.ไปแล้ว

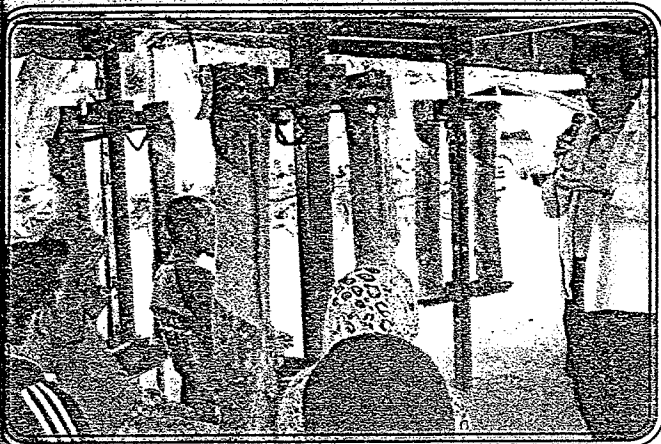
แต่อย่างไรก็ตาม สกย.ยังคงติดตามและให้ความรู้ให้คำปรึกษาแก่เกษตรกรชาวสวนยางอย่างต่อเนื่อง ดังนั้นการจัดอบรมในครั้งนี้ มีเป้าหมายในการให้ความรู้เรื่องการจัดการสวนยางอย่างยั่งยืน ทั้งการใส่ปุ๋ย การดูแลรักษาสวนยาง โรคและศัตรูที่สำคัญที่จะระบาดและมักพบในพื้นที่สวนยางทางภาคใต้ตอนล่าง รวมทั้งหลักการกรีดยางที่ถูกต้อง เพื่อรักษาหน้ายางไม่ให้เกิดความเสียหาย ซึ่งถือเป็นหลักสำคัญในการจัดการสวนอย่างยั่งยืน หากเกษตรกรดูแลสวนยางดีแต่ไม่ได้ให้ความสำคัญในการกรีดยางหน้ายางเสียหายการจัดการสวนอย่างยั่งยืนก็จะเป็นไปได้อย่างไร

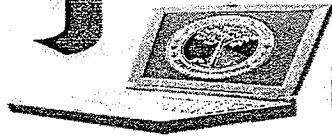
ทั้งนี้ การอบรมดังกล่าว สกย.ได้มีการเชิญวิทยากรที่มีความรู้ และประสบการณ์ในด้านต่างๆ เพื่อนำเสนอ

เทคนิคและวิธีการต่างๆ ในการดูแลสวนยาง โดยเฉพาะอย่างยิ่ง วิธีการกรีดยางให้ได้น้ำยางมากและไม่ทำให้หน้ากรีตเสียหายมาถ่ายทอดให้กับเกษตรกร

“หลักสำคัญของการกรีดยางคือ เมื่อกรีดแล้วจะต้องได้น้ำยางมากที่สุด เปลือกเสียหายน้อยที่สุด กรีดได้นาน 25 - 30 ปี และประหยัดค่าใช้จ่ายมากที่สุด พร้อมทั้งจะต้องให้ความสำคัญในการเปิดกรีตครั้งแรกต้องคำนึงถึงขนาดของต้นยางที่พร้อมเปิดกรีตต้องมีเส้นรอบต้นไม่น้อยกว่า 50 เซนติเมตร วัดที่ความสูงจากพื้นดิน 150 เซนติเมตร และเปิดกรีตครั้งแรกเมื่อมีจำนวนต้นยางที่พร้อมเปิดกรีตในสวนเกินกว่าครึ่งหนึ่งของต้นยางทั้งหมดในสวน” เพราะปัจจุบันเกษตรกรให้ความสำคัญกับเรื่องนี้น้อยทำให้เกษตรกรเปิดกรีดยางต้นเล็กซึ่งเป็นผลเสียในระยะยาวเพราะเกษตรกรจะกรีดยางได้ไม่กี่ปีก็ต้องโค่นและปลูกใหม่ทำให้เกษตรกรต้องเสียเวลา 6-7 ปีกว่าจะได้เปิดกรีตอีกครั้ง”

ดังนั้น การจัดการสวนอย่างยั่งยืนหลังจากพื้นที่ระยะเวลาในการสงเคราะห์ของสำนักงานกองทุนสงเคราะห์การทำสวนยางแล้ว เกษตรกรต้องให้ความสำคัญกับการเปิดกรีดยางเพราะหากเปิดกรีดยางต้นเล็กก็จะทำให้กรีดยางได้ไม่กี่ปีก็ต้องปลูกใหม่ และให้ความสำคัญกับการกรีดยางที่ถูกวิธีเพื่อสามารถกรีดยางได้นานยิ่งขึ้น □





รายงานพิเศษ

เรื่อง : กองบรรณาธิการ



ชาวสวนยาง เมืองดงกบ

ทุ่มงบ 11.5 ล้าน

ผลิตยางแผ่นรมควัน และยางแท่งส่งจีน

ไพศาล ยอดจันดา ประธานสหกรณ์กองทุนสวนยางอุจจะนาจะหลาย

ท่ามกลาง "วิกฤติ" บางทีก็มี "โอกาส" ซ่อนอยู่...!!!
ขณะที่สถานการณ์ราคายางตกถอยย มีทั้งผลดี และ
ผลร้าย...???

ผลร้ายก็คือชาวสวนยางขายยางได้ราคาตกลง
ส่วนผลดีก็คือ ทำให้ชาวสวนยางหันมาให้ความสำคัญ
สำคัญกับการทำสวนยางเชิงคุณภาพมากขึ้น เพื่อเพิ่มกำไร
ไม่ว่าจะเป็นการลดต้นทุน หรือการเพิ่มผลผลิต

แต่ผลดีที่ ทีมงานยางเศรษฐกิจเห็นชัดเจนก็คือ
ชาวสวนยางรายย่อยเกิดการรวมตัวกันดำเนินธุรกิจยางพารา
มากขึ้น ทั้งการรวมเพื่อรวบรวมผลผลิตขาย และรวมเพื่อ
แปรรูปยางเพิ่มมูลค่ายาง

โดยเฉพาะชาวสวนยางพื้นที่ใหม่อย่างภาคเหนือและ
ภาคอีสาน

นี่เองคือ "โอกาส" ท่ามกลาง "วิกฤติ"

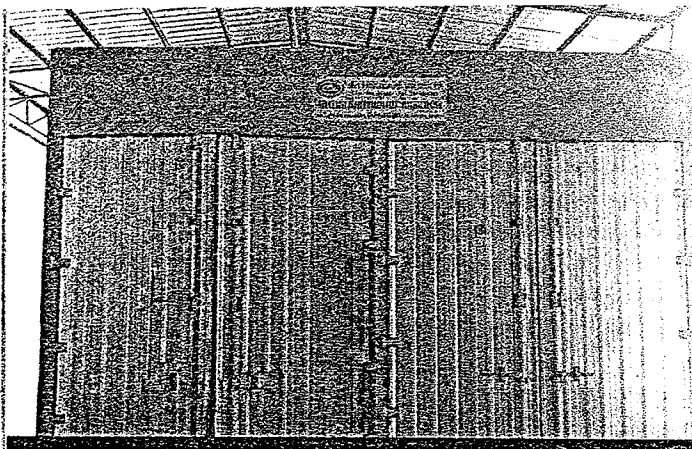
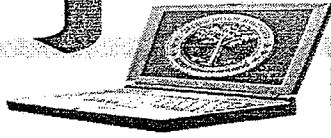
ดังตัวอย่างของชาวสวนยาง จ.อุบลราชธานี ช่วง
2-3 ปี เกิดการรวมกลุ่มชาวสวนยางเพื่อรวบรวมผลผลิตเพิ่ม
อำนาจทางการต่อรอง ในอดีตนิยมรวบรวมยางแผ่นดิบแล้ว
ส่งขายผ่านตลาดกลางยางพาราบุรีรัมย์ หรือส่งขายตรงกับ
โรงงาน

แต่เมื่อราคายางตกต่ำ การลงทุนทำยางแผ่นจึงน้อย
ลง แล้วค่อยๆ หันมาทำยางก้อนถ้วย และน้ำยางสด เพราะ
ต้นทุนการผลิตต่ำ ซึ่งรู้ดีว่าการขายยาง 2 ประเภทนี้ชาวสวน
ยางเสียเปรียบพ่อค้า

สมาชิกของ สหกรณ์กองทุนสวนยางอุจจะนาจะหลาย
จำกัด ก่อตั้งเมื่อ 3 ปีที่แล้ว ก็ประสบปัญหานี้

"ปัญหาหนึ่งของสมาชิกที่ขายน้ำยางสด ไม่ได้รับ
ความเป็นธรรมจากพ่อค้าเรื่องการวัดค่า DRC เราเคยนำยาง
ที่สมาชิกเอาไปขายพ่อค้า นำไปให้สหกรณ์ฯ ในสุวรรณ





เตาอบยางแผ่นประหยัดพลังงานเชื้อเพลิงมีความปลอดภัย
ในการใช้งาน โดยมีการติดตั้งชุดตัดกระแสไฟที่อาจหลุดลอยเข้าสู่ห้องอบ
ซึ่งเป็นเหตุทำให้เกิดเพลิงไหม้ได้ และมีการติดตั้งชุดควบคุมอุณหภูมิของ
ลมร้อนที่เข้าห้องอบ เพื่อให้ผู้ปฏิบัติงานสามารถควบคุมอุณหภูมิของ
ลมร้อนไม่ให้สูงเกินไป ทำให้มั่นใจได้ว่าอุณหภูมิในห้องอบ
สม่ำเสมอและไม่สูงเกินไป ทำให้ยางแผ่นมีคุณภาพ

(จ.บุรีรัมย์) วัดค่าDRC พ่อค้าวัดได้แค่25% แต่ ในสูตรรวม
ได้ 32% เกษตรกรถูกเอาเปรียบจากพ่อค้าคนกลางมาก
เราจึงต้องหาวิธีช่วยเหลือ” ไพศาล ยอดจินดา ประธาน
สหกรณ์กองทุนสวนยางภูจองนางะหลวย สะท้อนปัญหาของ
สมาชิกที่มีอยู่ทั้งหมด 406 คน

สมาชิกจำนวนมากจึงเลือกที่จะหันไปทำยางก้อน
ถ้วย แต่ก็ถูกพ่อค้ากดราคาไม่ต่างกัน

สหกรณ์จึงเกิดแนวคิดว่าจะทำอย่างไรจะช่วยเหลือ
สมาชิก ก่อนจะทำปัญหาด้วยการลงทุนสร้างโรงงานยางแผ่น
รมควันขึ้น โดยการรับซื้อน้ำยางสดจากสมาชิกมาแปรรูป

ส่วนเงินลงทุนในการสร้างโรงงานได้เงินสนับสนุน
จากกรมส่งเสริมสหกรณ์จำนวน 1.5 ล้านบาท กู้เงินดอกเบี้ย
ต่ำจาก ธกส. 7 ล้านบาท และจากธนาคารออมสิน 3 ล้าน

เงินจำนวน 11.5 ล้านบาทใช้สำหรับสร้างโรงเรือน
อุปกรณ์ และเงินทุนหมุนเวียนซื้อน้ำยางสดจากสมาชิกมา
แปรรูปเป็นยางแผ่นรมควัน

ปริมาณการผลิตยางแผ่นรมควันของสหกรณ์วันละ
5 ตัน หรือน้ำยางสดวันละ15 ตัน

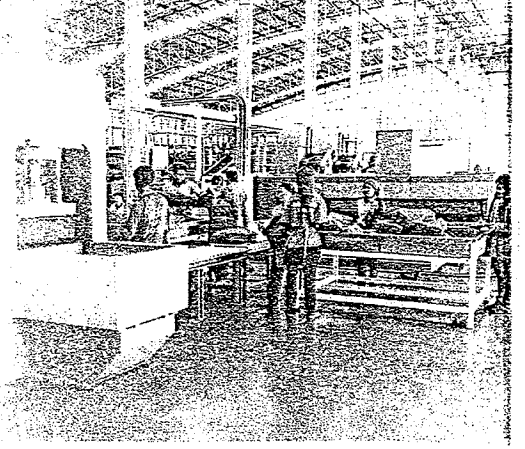
จุดเด่นของโรงทำแผ่นรมควันของสหกรณ์แห่งนี้ คือ
เตาอบรมควันระบบประหยัดพลังงานที่ผ่านการพัฒนาจาก
ผู้เชี่ยวชาญจนสามารถอบยางให้แห้งในเวลาไม่ถึง 24 ชั่วโมง

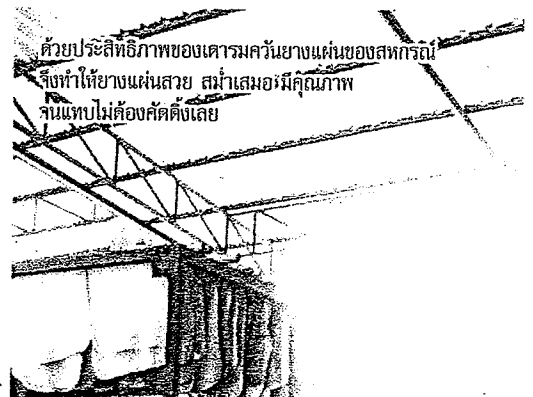
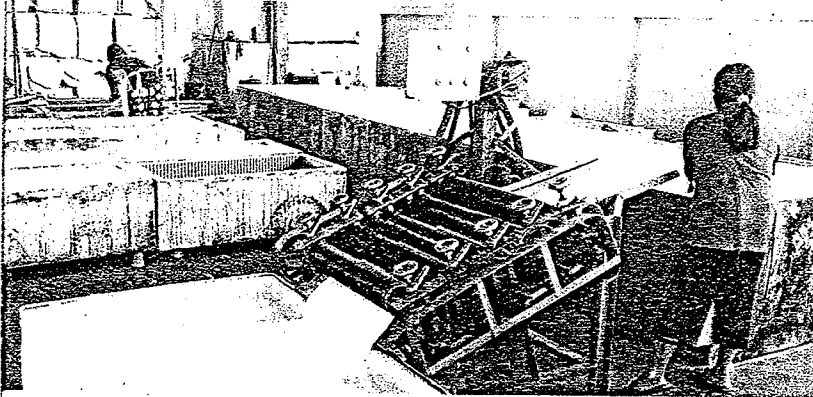
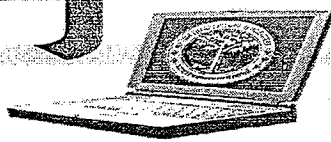
“การอบรมควันใช้เวลาสั้น เพราะเตาที่ใช้เป็นเตา
ประหยัดพลังงาน ใช้ระบบหมุนเวียนควันกลับมาใช้ใหม่
ต้นทุนค่าไฟ 34 สตางค์/กก. ค่าไฟฟ้า 41 สตางค์เท่านั้น”

ยางแผ่นรมควันที่ผลิตได้ จะนำไปขายผ่านตลาด
กลางยางพาราบุรีรัมย์ ซึ่งเป็นตลาดประมูล หรือไม่ก็ส่งขาย
ตรงกับ บริษัท นอร์ททิส

“การซื้อน้ำยางสดมาแปรรูปมีส่วนต่างของกำไร
สามารถถึงราคาขายให้กับเกษตรกรระดับหนึ่ง แต่สิ่งที่ได้
เหนือกว่านั้นคือ เกษตรกรไม่ต้องทำยางแผ่นเอง และคุณภาพ
ที่ทำต่างกัน แต่ถ้าสหกรณ์ทำจะได้ยางคุณภาพสูง มีปริมาณ
การสูญเสียต่ำ ยางแทบไม่ต้องคัดตึง” ประธานสหกรณ์

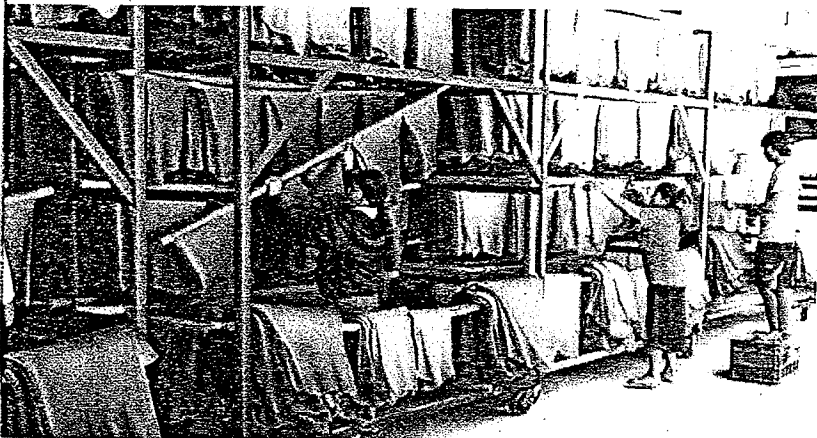
ชาวสวนยางเมืองคอกบัว รวบรวมยางก้อนถ้วยจ้างโรงงาน
4 องค์กรสวนยางผลิตรวมส่งทั้งหมึกโลกกรัมละ 6.5 บาท
ซึ่งนับว่าสูงมาก จนทำให้ไม่มีกำไร ทางเดียวที่จะมีกำไรก็คือ
กดราคาซื้อกับสมาชิกและเกษตรกร ความฝันของชาวสวนยาง
ก็คือฝันจะมีโรงงานยางของตัวเอง





ด้วยประสิทธิภาพของเตารมควั่นยางแผ่นของสหกรณ์
จึงทำให้ยางแผ่นสวย สม่าเสมอมีคุณภาพ
จนแทบไม่ต้องคัดสิ่งเลย

สหกรณ์เลือกที่จะไม่ใช้อยางแผ่นดิบจากสมาชิกมาผลิตยางแผ่นรมควั่น เพราะได้กำไรน้อยกว่า
การซื้อน้ำยางสด ประธานสหกรณ์ให้ข้อมูลว่าราคายางแผ่นรมควั่นจะสูงกว่ายางแผ่นดิบ
ประมาณ 1.80 บาทเท่านั้น ขณะที่ต้นทุนการนำยางแผ่นดิบไปรมควั่น 1.50 บาท / กก.
ได้กำไรเพียง 30 สตางค์เท่านั้น



ยางแผ่นรมควั่นที่ผลิตได้ จะนำไปขายผ่านตลาดกลางยางพาราบุรีรัมย์ ซึ่งเป็นตลาดประมูล
หรือไม่ก็ส่งขายตรงกับ บริษัท นอร์เทิสรับเบอร์สามารถดึงราคายางให้กับเกษตรกรระดับหนึ่ง
แต่สิ่งที่ได้เหนือกว่านั้นคือ เกษตรกรไม่ต้องทำยางแผ่นเอง และคุณภาพที่ต่างกัน
แต่ถ้าสหกรณ์ทำจะได้คุณภาพสูง มีปริมาณ การสูญเสียต่ำ

ให้ข้อมูล พร้อมกับคาดหวังว่า อนาคตจะต่อยอดธุรกิจเป็น
ยางแผ่นรมควั่นอัดก้อน มาตรฐาน GMP ส่งออกต่างประเทศ
“อนาคตสหกรณ์จะมีการลงทุนจากผลิตยางแผ่น
รมควั่นเป็นยางอัดก้อน พร้อมส่งออกประเทศจีน”

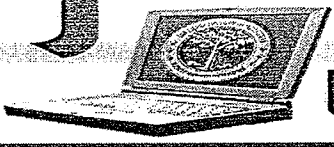
นี้ไม่ใช่เรื่องเพ้อฝันแต่อย่างใด เพราะที่ผ่านมา
สหกรณ์ ใน จ.อุบลราชธานี จำนวน 7 สหกรณ์ กำลังจะ
รวมกันเป็น “ขุมนุบสหกรณ์” ได้รวมผลผลิตยางก้อนถ้วย
แล้วจ้าง โรงงาน 4 ขององค์การสวนยาง จ.ศรีสะเกษ ผลิต
เป็นยางแท่ง STR 20 และส่งออกประเทศจีนล็อตแรกกว่า
60 ตัน

นอกจากยางลีดแรกที่ส่งออกไปแล้ว ยังมียาง
สต็อกอยู่ในโรงงานอีก 120 ตัน รอการส่งออกต่างประเทศ
เดือนหน้า

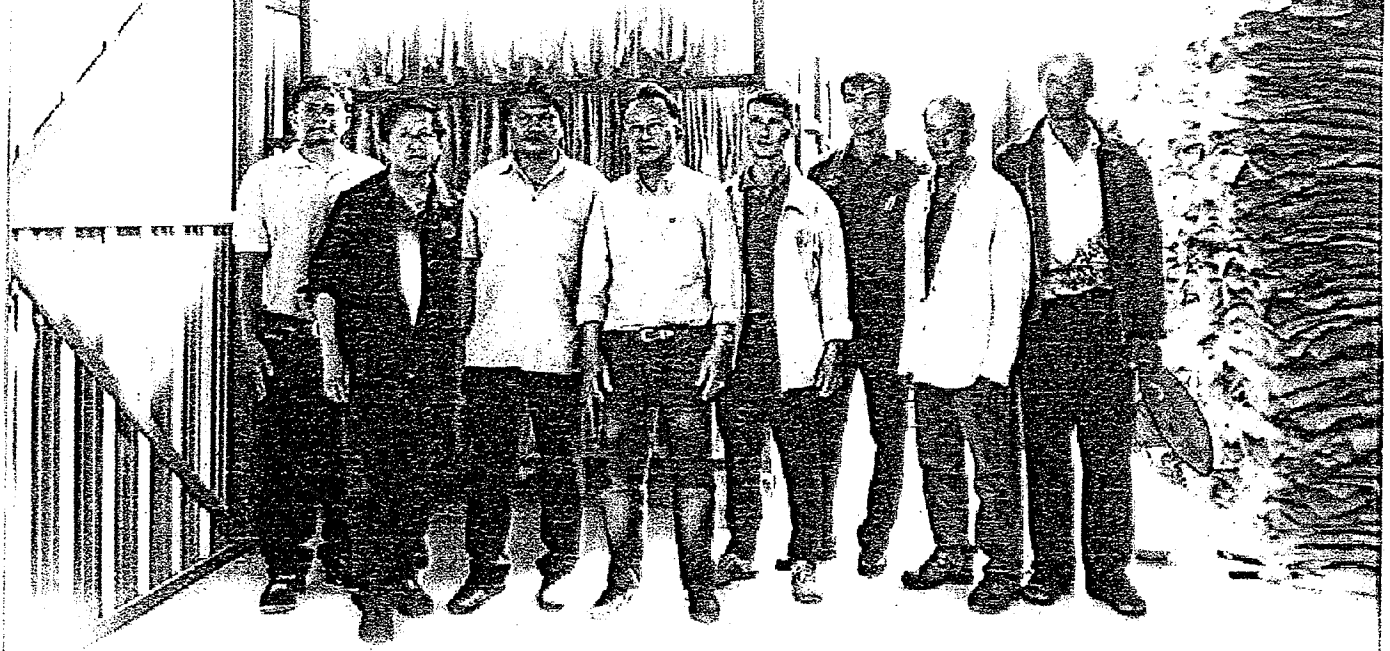
“ถ้าไม่มีอยู่ แต่เราต้องซื้อยางก้อนถ้วยจากเกษตรกร
ราคาต่ำ” ประธานสหกรณ์ภูจองนางะหลวยยอมรับ

เหตุที่สหกรณ์ต้องซื้อยางก้อนถ้วยจากสมาชิก
ราคาต่ำก็เพราะการผลิตยางแท่ง องค์การสวนยางคิดต้นทุน
กิโลกรัมละ 6.5 บาท

“แพงมาก” ไพศาลอุทาน เมื่อมีต้นทุนค้ำคองอยู่
ครั้งจะเพิ่มราคายางแท่งกับลูกค้าต่างประเทศคงไม่มีใครซื้อ



สหกรณ์กองทุนสวนยางจะหลวย จำกัด เดินหน้าแปรรูปยาง เพื่อเพิ่มมูลค่า และเป็นสหกรณ์ต้นแบบของ จ.อุบลราชธานี



ทางออกสุดท้ายก็คือ ต้องกดราคากับเกษตรกรและสมาชิก นี่คือกลไกตลาดยุคทุนนิยมที่ สหกรณ์แห่งนี้ต้องทำ เพื่อไม่ให้เกิดการขาดทุน

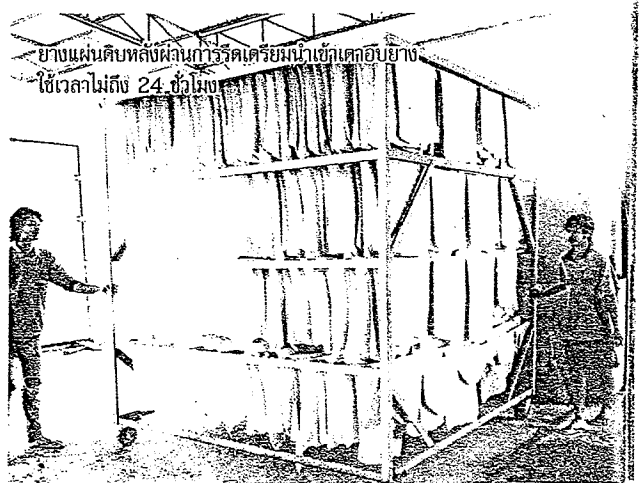
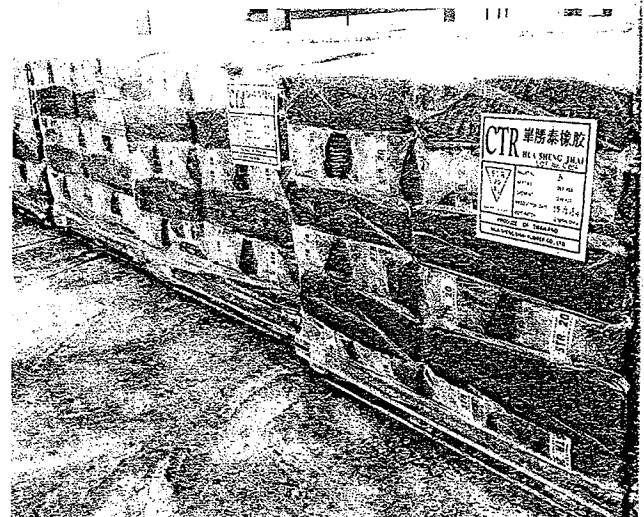
"แต่เราจะเอาทำไรไม่มากนัก" เพื่อให้สมาชิกพอใจ และมีเงินปันผลปลายปี

แนวทางของชาวสวนยางเมืองดอกบัว คือ ความหวังในการมีโรงงานผลิตยางแท่ง STR 20 ที่เป็นของเกษตรกร โดยการเสนอแผนของงบประมาณไปยังผู้ว่าราชการจังหวัด ซึ่งกำลังอยู่ในขั้นตอนของการพิจารณา

จากราคายางที่ตกต่ำ ภาพที่เราเห็นในอาชีพสวนยางก็คือ มีการรวมกลุ่มรวมตัวกันเพื่อแปรรูปยาง เพิ่มมูลค่า และเชื่อว่า แนวทางของอาชีพสวนยางก็คือ การรวมตัวกันเพิ่มมูลค่ายาง และเพื่ออำนาจการต่อรองราคาอย่างนี้ ซึ่งถ้าราคายางยังสูงมากกว่า 100 บาท อาจจะไม่ได้เห็นภาพอย่างนี้เลยก็เป็นได้

ขอขอบคุณ
ไพศาล ยอดจันดา

สหกรณ์กองทุนสวนยางจะหลวย จำกัด
119 หมู่ 4 ต.นาจะหลวย อ.นาจะหลวย จ.อุบลราชธานี 34280
โทรศัพท์ 08-6168-3603



ช่างแผ่นดิบหลังฝานที่วิรัตน์เตรียมหน้าเข้เคอือบยางใช้เวลาไม่ถึง 24 ชั่วโมง



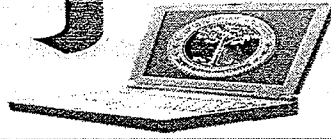
ดัชนียางพารา

ความเคลื่อนไหวราคายางชนิดต่างๆ เดือน กุมภาพันธ์ 2557

วัน/เดือน/ปี	ท้องถิ่น		ราคาประมูล ณ ตลาดกลางยางพารา อ.หาดใหญ่			
	ยางแผ่นดิบ	น้ำยางสด (ณ โรงงาน)	ยางแผ่นดิบ	ยางแผ่นรมควัน ชั้น3	น้ำ ยาง สด	FOB (Bangkok)
3 กุมภาพันธ์ 2557	60.80	51.50	62.59	64.03	-	71.00
4 กุมภาพันธ์ 2557	60.30	51.50	62.59	63.89	-	70.75
5 กุมภาพันธ์ 2557	60.30	51.50	62.59	63.89	-	70.25
6 กุมภาพันธ์ 2557	59.50	51.50	61.61	61.50	-	68.75
7 กุมภาพันธ์ 2557	59.50	51.50	61.62	62.26	-	68.75
10 กุมภาพันธ์ 2557	59.50	52.00	62.31	63.49	-	69.05
11 กุมภาพันธ์ 2557	60.30	53.00	62.40	64.05	-	69.55
12 กุมภาพันธ์ 2557	60.80	54.00	62.90	64.80	-	70.30
13 กุมภาพันธ์ 2557	61.30	56.00	63.01	64.75	-	70.30
17 กุมภาพันธ์ 2557	61.80	61.00	63.62	65.65	-	70.80
18 กุมภาพันธ์ 2557	62.30	63.00	64.35	66.41	-	72.30
19 กุมภาพันธ์ 2557	62.50	64.00	64.65	66.91	-	72.80
20 กุมภาพันธ์ 2557	62.00	65.00	63.75	65.79	-	72.05
21 กุมภาพันธ์ 2557	61.30	65.00	63.49	65.30	-	71.30
24 กุมภาพันธ์ 2557	60.30	63.50	61.76	63.89	-	70.30
25 กุมภาพันธ์ 2557	59.90	63.00	61.52	63.39	-	69.80
26 กุมภาพันธ์ 2557	59.90	62.00	61.62	63.99	-	69.80
27 กุมภาพันธ์ 2557	59.50	62.00	61.77	64.25	-	69.80
28 กุมภาพันธ์ 2557	61.30	62.00	63.17	65.49	-	70.55
ค่าเฉลี่ย	60.69	58.05	62.70	64.41	0.00	70.43

ที่มา : สำนักตลาดกลางยางพารา อ.หาดใหญ่ จ.สงขลา

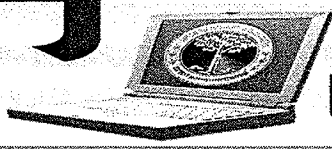
FOB (Bangkok) ส่งมอบล่วงหน้า 1 เดือน



สรุปสถานการณ์ยาง ประจำเดือนกุมภาพันธ์ ปี 2557

วันที่	รายงานประจำวัน							รายงานประจำเดือน	
	ราคายางแผ่นดิบคุณภาพ 3 (บาท/ก.ก.)			ราคายางแผ่นรมควัน ชั้น 3 (บาท/ก.ก.)				กทท. (บาท/ก.ก.)	
	ขนาดใหญ่	สราษฏร์	นครศรี	กทท. (FOB)	ขนาดใหญ่ (FOB)	โตเกียว (C&F)	สิงคโปร์ (FOB)	ยางแท่ง (FOB)	น้ำยางข้น (FOB)
3/2/57	62.59	63.25	62.59	71.20	70.95	70.39	71.57	64.75	46.20
4/2/57	62.59	63.05	62.39	70.95	70.70	69.50	70.19	63.75	45.95
5/2/57	62.59	63.06	62.39	70.45	70.20	68.90	67.69	62.75	45.95
6/2/57	61.61	62.06	61.92	68.95	68.70	65.87	66.41	61.25	45.65
7/2/57	61.62	62.76	61.74	68.95	68.70	69.57	67.77	61.25	45.65
10/2/57	62.31	62.25	62.29	69.25	69.00	70.84	69.81	61.50	46.15
11/2/57	62.40	62.39	62.52	69.75	69.50	0.00	70.82	62.50	46.65
12/2/57	62.90	62.79	62.65	70.50	70.25	70.54	70.56	63.25	47.15
13/2/57	63.01	63.17	62.91	70.50	70.25	70.28	70.90	63.25	47.15
17/2/57	63.62	63.41	63.39	71.00	70.75	72.13	72.36	63.55	47.65
18/2/57	64.35	64.31	64.09	72.50	72.25	72.15	72.22	64.05	48.15
19/2/57	64.65	64.71	64.72	73.00	72.75	72.87	72.70	64.30	48.40
20/2/57	63.75	64.16	64.43	72.25	72.00	69.97	70.58	63.55	48.40
21/2/57	63.49	63.57	63.85	71.50	71.25	70.21	70.76	62.55	48.10
24/2/57	61.76	62.59	62.40	70.50	70.25	67.65	69.92	61.55	47.60
25/2/57	61.52	62.23	62.09	70.00	69.75	67.73	69.23	60.55	47.10
26/2/57	61.62	62.43	62.16	70.00	69.75	68.21	69.20	60.55	47.10
27/2/57	61.77	62.59	62.01	70.00	69.75	68.50	70.04	60.55	47.10
28/2/57	63.17	63.13	63.17	70.75	70.50	70.65	71.25	60.80	47.10
ค่าเฉลี่ย	62.70	63.05	62.83	70.63	70.38	69.78	70.21	62.43	47.01

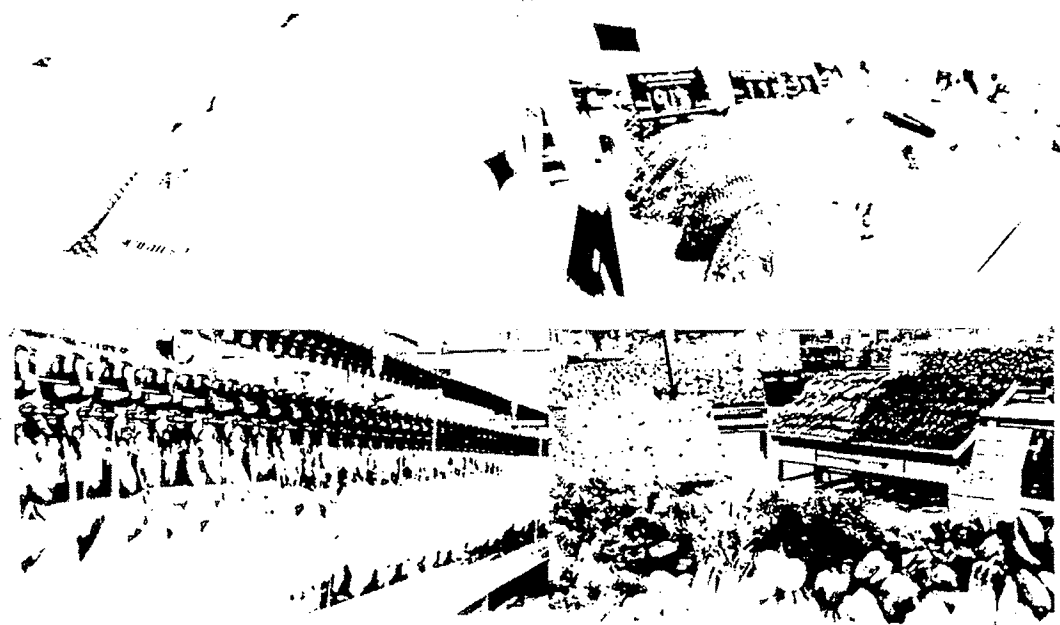
ที่มา : ฝ่ายพัฒนาสวนสงเคราะห์ สำนักงานกองทุนสงเคราะห์การทำสวนยาง กรุงเทพฯ
ยางแผ่นรมควันชั้น 3 FOB ส่งมอบล่วงหน้า 2 เดือน
ยางแท่งและน้ำยางข้น FOB ส่งมอบล่วงหน้า 1 เดือน



กระทรวงเกษตรและสหกรณ์

ฉลองครบรอบ 122 ปี

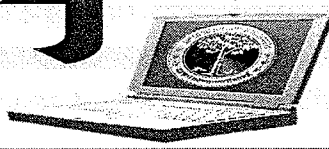
วันคล้ายวันสถาปนากระทรวงเกษตรและสหกรณ์ ประจำปี 2557



กระทรวงเกษตรและสหกรณ์ องค์กรหลักที่ทำหน้าที่ส่งเสริมการผลิตสินค้าเกษตรและอาหารให้มีประสิทธิภาพ เสริมสร้างความมั่นคงด้านอาหารและพลังงานได้อย่างเหมาะสม มาอย่างต่อเนื่องและยาวนานตลอดระยะเวลา 122 ปี ทำให้เกษตรกรไทยมีคุณภาพชีวิตที่ดีขึ้น ชีบเคลิ้นเศรษฐกิจประเทศให้เติบโตอย่างเข้มแข็งและยั่งยืน วันนี้กระทรวงเกษตรและสหกรณ์ ยังคงเดินทางขับเคลื่อนนโยบายสำคัญอย่างต่อเนื่อง เพื่อให้เกษตรกรไทยมีศักยภาพในการแข่งขัน และเตรียมความพร้อมเข้าสู่ประชาคมเศรษฐกิจอาเซียนได้อย่างมีประสิทธิภาพ

นายชวลิต ชูขจร ปลัดกระทรวงเกษตรและสหกรณ์ กล่าวว่า เนื่องในโอกาสครบรอบการก่อตั้งกระทรวงเกษตรและสหกรณ์ 122 ปี ในวันที่ 1 เมษายน 2557 กระทรวงเกษตรฯ ได้วางแผนทางการขับเคลื่อนนโยบายสำคัญของกระทรวงเกษตรและ

สหกรณ์ ภายใต้สถานการณ์การแข่งขันและการเปลี่ยนแปลงสภาพภูมิอากาศที่ทวีความรุนแรงมากขึ้น มุ่งเน้นการพัฒนาคุณภาพชีวิตของเกษตรกร ด้วยการส่งเสริมเกษตรกรให้สามารถสร้างผลผลิตที่ดีมีคุณภาพ เพื่อให้เกษตรกรอยู่ได้และสร้างผลผลิตที่ตอบสนองได้ตรงกับความต้องการของผู้บริโภคทั้งในเชิงปริมาณ คุณภาพ และสามารถแข่งขันได้ โดยมีเกษตรกรเป็นศูนย์กลาง ขณะเดียวกันก็จะส่งเสริมให้เกษตรกรที่มีทุนทรัพย์น้อย นำปรัชญาเศรษฐกิจพอเพียงมาประยุกต์ใช้ในการทำการเกษตร ซึ่งเน้นการผลิตพึ่งพาระหว่างกัน หรือการเกษตรแบบผสมผสาน เพื่อให้เกษตรกรยืนอยู่ได้ด้วยสินค้าเกษตรที่หลากหลายไม่พึ่งตัวใดตัวหนึ่ง และสามารถประกอบอาชีพทางการเกษตรได้อย่างยั่งยืน รวมถึงเสริมสร้างองค์ความรู้ที่หลากหลายให้กับเกษตรกรอย่างต่อเนื่อง ทั้งการลดต้นทุน ผลักดันให้เข้าถึงแหล่ง



เงินทุน การหาปัจจัยที่มีประสิทธิภาพ หรือการทดแทนแรงงานของ
แรงงานในด้านพลังงาน เช่น การเข้าถึงเครื่องจักรกล เป็นต้น

สำหรับนโยบายสำคัญจะเน้น 3 เรื่องหลัก คือ มุ่งเน้น
ขับเคลื่อนสินค้าอาหารปลอดภัย (Food Safety) มีเป้าหมาย
ให้อาหารที่ผลิตจากเกษตรกรเพื่อการบริโภคภายในและส่งออก
เป็นอาหารที่มีคุณภาพและมีความปลอดภัย ทำให้คนไทย และ
นักท่องเที่ยวที่มาประเทศไทยมีความมั่นใจจากอาหารที่ไม่มี
สารเคมีตกค้าง ไม่มีเชื้อโรคทั้งในพืช ประมง ปศุสัตว์ รวมทั้ง
สินค้าเกษตรมีมาตรฐานได้รับการยอมรับ ทำให้ไทยส่งออกอาหาร
และสินค้าเกษตรเป็นมูลค่ากว่า 1.3 ล้านล้านบาท ในปีที่ผ่านมา
รวมถึงการพัฒนาชุมชนด้านการเกษตรให้เป็นเมืองเกษตรสีเขียว
(Green Agricultural City) มุ่งเน้นพัฒนาการเกษตรให้เป็น
มิตรกับสิ่งแวดล้อม และนำขยะจากการเกษตรแปรรูปไปใช้ให้
เกิดคุณค่าและมูลค่า โดยจัดให้แต่ละจังหวัดพัฒนาการเกษตร
ในพื้นที่ให้เป็นเมืองและสังคมเกษตรสีเขียว โดยให้เกษตรกรเข้ามา
มีส่วนร่วมในการอนุรักษ์ธรรมชาติ เพื่อลดผลกระทบต่อสิ่งแวดล้อม

นโยบายที่สอง แสวงหาโอกาสของภาคเกษตรไทยในเวที
ประชาคมเศรษฐกิจอาเซียน (AEC) ถือเป็นอีกหนึ่งนโยบาย
ที่กระทรวงฯ ให้ความสำคัญ โดยมีเป้าหมายเพื่อกำหนด
ยุทธศาสตร์ของประเทศด้านการเกษตรในสินค้าแต่ละชนิด
เพื่อเป็นผู้นำ ผู้ร่วมทุน หรือผู้รับสินค้าจากประเทศอาเซียน
ในปี 2558 เสริมสร้างการผลิตสินค้าเกษตรที่เป็นพืชอาหาร
และพลังงานให้มีความมั่นคง รวมทั้งสนับสนุนการทำงาน
ร่วมกันเพื่อจัดสรรผลผลิตพืชอาหารและพลังงานให้
เพียงพอต่อการบริโภคและทดแทนพลังงาน โดยผลักดัน
ให้มีการใช้พืชอาหารมาเป็นพลังงานทดแทนมากขึ้น

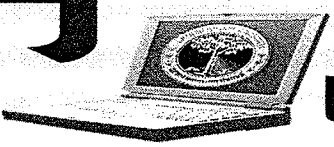
เช่น อ้อย มันสำปะหลัง สามารถที่จะเปลี่ยน
มาเป็น เอทานอล หรือดีเซล และปาล์ม
น้ำมันได้เพื่อทดแทนการนำเข้าน้ำมันเชื้อเพลิง
และลดการขาดดุลของประเทศ สนับสนุน
การพัฒนาระบบตลาดสินค้าเกษตร และ
สร้างความเชื่อมโยงกับเศรษฐกิจในภูมิภาค
และระหว่างประเทศ ผลักดันให้ประเทศไทย
เป็นศูนย์กลางการผลิตเมล็ดพันธุ์พืชรองรับ
ประชาคมอาเซียน (Seed Hub) และศูนย์กลางการผลิตและ
จำหน่ายเครื่องจักรกลการเกษตรในอาเซียน เพื่อเพิ่มรายได้ให้กับ
ประเทศและเพิ่มประสิทธิภาพให้กับภาคการเกษตร

ส่วนนโยบายสุดท้ายจะเป็นเรื่องของการแก้ไขปัญหาราคาสินค้า
เกษตรตกต่ำ เนื่องจากราคาสินค้าเกษตรตกต่ำถือเป็นปัญหา
สำคัญที่รัฐบาลทุกยุคทุกสมัยต้องให้ความช่วยเหลือ โดยมีการ



แก้ไขปัญหาสินค้าที่สำคัญ เช่น โครงการรักษาเสถียรภาพยางพารา
สนับสนุนปัจจัยการผลิตชาวสวนยางที่มีพื้นที่ยางเปิดกรีดไม่เกิน
25 ไร่ ในอัตราไร่ละ 2,520 บาท โดยข้อมูล ณ มกราคม 2557
ได้ออเงินเข้าบัญชีเกษตรกรแล้ว 612,538 ครั้วเรือน พื้นที่
7.3 ล้านไร่ เป็นเงิน 18,384 หมื่นล้านบาท รวมทั้งการแก้ไขปัญหา
ผลไม้ล้นตลาดในปี 2556 ในผลไม้ที่สำคัญ เช่น ทุเรียน
มังคุด เงาะ ลองกอง ลิ้นจี่ ลำไย สุกกร และไข่ไก่ เป็นต้น
เป็นวงเงินรวมประมาณ 658.14 ล้านบาท

สำหรับการแก้ไขปัญหาในระยะยาว กระทรวงฯ มีแนวทางที่จะ
บูรณาการร่วมกับหน่วยงานต่างๆ ที่เกี่ยวข้องในการขับเคลื่อน
โซนนิ่ง (Zoning) ภาคเกษตร เพื่อวางแผนการผลิตให้เหมาะสม
กับประสิทธิภาพของพื้นที่ โดยมีเป้าหมายบริหารจัดการข้อมูล
อย่างมีประสิทธิภาพ ทั้งในส่วนกลางและระดับจังหวัด ด้วยการ
จัดตั้งวอร์รูมในส่วนกลาง มุ่งเน้นให้การส่งเสริมการเกษตรให้
มีความสำคัญกับการลงพื้นที่ เพื่อเก็บข้อมูลรายบุคคลและนำมา
วางแผนส่งเสริมการเกษตรให้สอดคล้องกับศักยภาพของพื้นที่



นอกจากนี้ จะผลักดันให้จังหวัดเห็นความสำคัญของการทำโซนนิ่ง โดยบูรณาการร่วมกับจังหวัด ดำเนินการบริหารจัดการข้อมูล ให้มีประสิทธิภาพ ซึ่งประกอบด้วย ข้อมูลปริมาณการผลิตและ

ความต้องการของตลาดในภาพรวมของสินค้าเกษตรแต่ละชนิด ซึ่งกระทรวงฯ ได้ประกาศเขตพื้นที่ที่เหมาะสมกับการผลิตพืชผลทางการเกษตรไปแล้ว 20 ชนิด รวมถึงปฏิทินผลผลิตสินค้าเกษตรที่สำนักงานเศรษฐกิจการเกษตรจัดทำขึ้น ส่วนข้อมูลในระดับจังหวัด จะเป็นข้อมูลที่จังหวัดจัดทำขึ้น ข้อมูลสุดท้ายจะเป็นเรื่องของงบประมาณที่จะต้องมีความชัดเจนว่าจะใช้งบประมาณของจังหวัด งบของท้องถิ่น หรือภาคเอกชน ข้อมูลดังกล่าว จะนำมาสู่การวางแผนการผลิตที่ชัดเจนและมีประสิทธิภาพมากขึ้น ทำให้มิติของการแก้ปัญหาของสินค้าเกษตรที่ราคาตกต่ำ เดินไปถูกทิศทาง ในระยะยาว ผลผลิตตัวไหนที่ราคาต่ำอยู่ทุกปีก็จะค่อยๆ ปรับเปลี่ยนเป็นสินค้าเกษตรที่มีอนาคตเท่าเทียมกัน สิ่งดังกล่าวเป็น

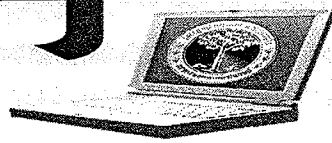


ดร.วิวัฒน์ วัฒนวิวัฒน์ รองอธิบดีกรมส่งเสริมการเกษตร

- ☆ งานเศรษฐกิจ
- ☆ ผู้จัดการรายวัน
- ☆ กรุงเทพธุรกิจ
- ☆ ข่าวสด
- ☆ ประชาชาติธุรกิจ

ข่าว

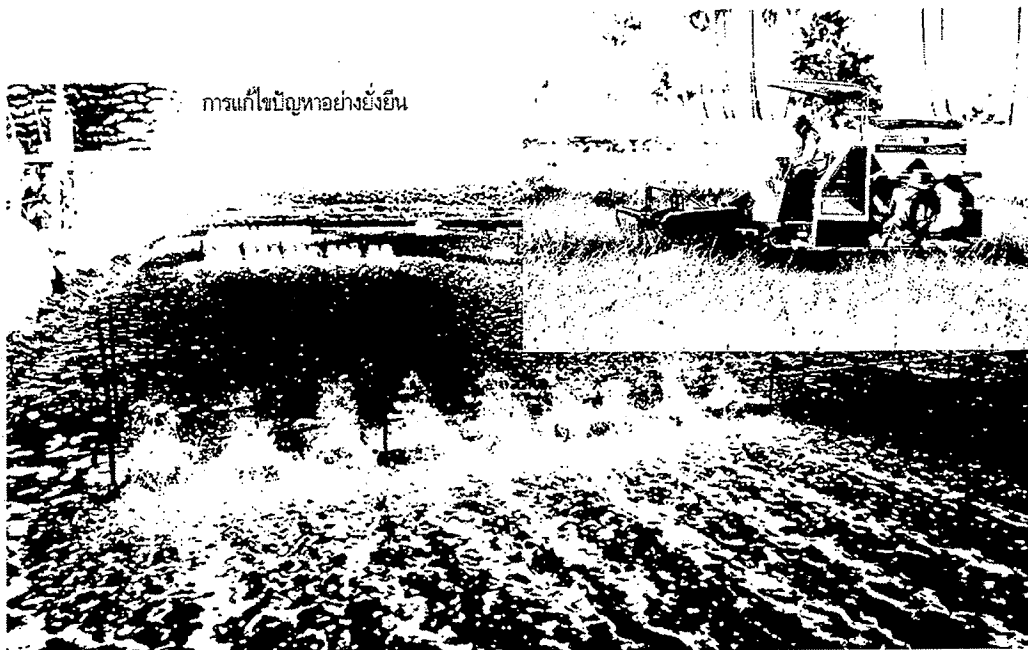
สำนักงานกองทุนสงเคราะห์การทำสวนยาง 67/25 ถนนบางขุนนนท์ บางกอกน้อย กรุงเทพฯ 10700



เกษตร

☆ อื่นๆ

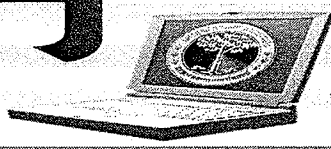
- ☆ แนวหน้า
- ☆ มติชน
- ☆ เดลินิวส์
- ☆ ไทยรัฐ
- ☆ สมานรัฐ



การแก้ไขปัญหายางยั่งยืน

อย่างไรก็ตาม การดำเนินงานของกระทรวงฯ คงจะประสบ
ความสำเร็จได้ยาก หากขาดความร่วมมือจากทุกภาคส่วนต่างๆ
ที่เกี่ยวข้องในการบูรณาการการทำงานร่วมกัน รวมทั้งตัวเกษตรกร
เองที่ต้องปรับตัวจากการเปลี่ยนแปลงต่างๆ ที่เข้ามากระทบวิถี
การผลิตและการตลาดยุคใหม่ เพื่อให้เกษตรกรได้พัฒนาตนเอง
ให้เป็น Smart Farmer และสามารถทำการเกษตรได้อย่างมั่นคง
และยั่งยืน





สินค้าเกษตรทรุด ดูดกำไรซื้อร่วบหนัก

ชนิดสินค้า	ปีการผลิต	
	2556/2557	2557/2558
● ข้าวนาปี	28.1	28.8
● ข้าวนาปรัง	10	10.2
● ยางพารา	3.87	4.02
● ปาล์มน้ำมัน	12.8	13.2
● มันสำปะหลัง	29.7	29.1
● อ้อยโรงงาน	104.4	102.9

ที่มา : กระทรวงเกษตรและสหกรณ์

หน่วย : ล้านบาท

โปรดฯ พัทธ

**คาดการณ์
ผลผลิต
สินค้าเกษตร
ที่สำคัญ**



ในปีนี้เป็นปีที่เกษตรกรในแทบทุกสาขาอาจได้รับความเดือดร้อนหนัก หลังมีปัจจัยบ่งชี้ชัดว่าสินค้าเกษตรหลักๆ จะลดลงทั้งแง่ราคาและปริมาณ

“เท่าที่ได้ดูทั้งหมด โอกาสที่ราคาสินค้าเกษตรจะเพิ่มขึ้นแทบไม่มี โดยเฉพาะข้าวที่รัฐบาลมีสต็อกจำนวนมาก และผู้ซื้อจะใช้เป็นข้ออ้างกดราคาข้าวเปลือก ส่วนรัฐบาลเองก็ไม่มีมาตรการช่วยเหลือ”

ยุคล ลิ้มแหลมทอง รองนายกรัฐมนตรีและ รมว.เกษตรและสหกรณ์ ประเมิน

สำนักงานเศรษฐกิจการเกษตร (สศก.) พยากรณ์ว่า ในช่วงเดือน เม.ย.-มิ.ย. 2557 คาดว่าจะมีสินค้าเกษตรเกือบ 10 ชนิด จะต้องเผชิญปัญหาราคาคงต่ำคือ ข้าวนาปรัง ยางพารา สับปะรดโรงงาน ปาล์มน้ำมัน พุเรียน มังคุดเงาะ ลิ้นจี่ และปาล์มน้ำมัน

“นอกจากข้าวนาปรัง สินค้าที่นำเป็นห่วงอีกตัวหนึ่ง คือ ยางพารา ซึ่งจะมีผลผลิตออกมาในช่วงเดือน ก.ค.ถึงปลายปี ในขณะที่รัฐบาลยังเก็บสต็อกว่า 2 แสนตัน ซึ่งทำให้โอกาสที่ราคายางจะเพิ่มขึ้นมีไม่มากนัก” **ชวลิต ชูขจร ปลัดกระทรวงเกษตรฯ กล่าว**

สอดคล้องกับสำนักงานคณะกรรมการพัฒนาการ

เศรษฐกิจและสังคมแห่งชาติ (สศช.) ส่งสัญญาณให้ติดตามราคาสินค้าเกษตร 5 ชนิดอย่างใกล้ชิด คือ ข้าวนาปรัง ปาล์มน้ำมัน สับปะรดโรงงาน ลิ้นจี่ และลำไย เพราะหากราคาสินค้าเกษตรเหล่านี้ตกต่ำ ก็จะส่งผลกระทบต่อเกษตรกรจำนวนมาก

ขณะที่การวิเคราะห์ของเอกชนได้ให้ภาพที่ชัดเจนมากขึ้น เมื่อศูนย์วิจัยเศรษฐกิจและธุรกิจ ธนาคารไทยพาณิชย์ (ไอเอชซี) ระบุว่า ปี 2557 มีความเป็นไปได้สูงว่าจะเกิดปรากฏการณ์เอลนีโญในไทย เช่นเดียวกับปี 2548 ที่มีพื้นที่ประสบภัยแล้ง 14 ล้านไร่ จากปีปกติที่พื้นที่ประสบภัยแล้งอยู่ที่ 5 แสน-2 ล้านไร่

“หากเกิดปีนี้เกิดปรากฏการณ์เอลนีโญจริง จะส่งผลให้ไทยเจอภาวะภัยแล้งในช่วงหน้าฝน และทำให้ผลผลิตสินค้าเกษตรสำคัญๆ ลดลง อาทิ ข้าวโพดและยางพารา โดยปริมาณผลผลิตอ้อยและมันสำปะหลังที่ลดลง จะส่งผลให้รายได้จากการส่งออกสินค้าเกษตรลดลง แต่ราคาสินค้าเกษตรที่เพิ่มขึ้นจะชดเชยให้รายได้เกษตรกรในภาพรวมลดลงไม่มากนัก” ไอเอชซีคาดการณ์

ภาพรวมสินค้าเกษตรในปีนี้ออกมาใน 2 ทิศ



ทาง คือ สินค้าเกษตรบางชนิดจะประสบกับปัญหา
ราคาตกต่ำ และสินค้าเกษตรบางชนิดแม้ว่าจะมีราคา
ดี แต่ต้องเผชิญกับภาวะผลผลิตที่ลดลง

ผลที่ตามมา คือ รายได้เกษตรกรลดลง ซึ่งส่ง
ผลกระทบต่อการใช้บริโภคและกำลังซื้อของเกษตรกรที่
หดตัวต่อเนื่อง และแม้ว่ากำลังซื้อครัวเรือนเกษตรมี
สัดส่วน 17% ของการบริโภครวม แต่เป็นกำลังซื้อที่มี
อิทธิพลหนุนเวียนสูง และเกี่ยวพันกับธุรกิจในวงกว้าง

ตัวอย่างที่เห็นได้ชัดเจนที่สุด คือ กรณีรัฐบาล
ค้างหนี้ข้าวเปลือกชานามากกว่า 1 แสนล้านบาท
ในช่วง 4-5 เดือนที่แล้ว ได้ส่งผลกระทบต่อ
การเก็บภาษีมูลค่าเพิ่ม (ภาษีแวต) และทำให้ธุรกิจที่
เกี่ยวเนื่องกับชานขาดอยู่ในอาการซ็อก ท่ามกลาง
ภาวะที่ไม่มีรัฐบาลที่มีอำนาจเต็มในการบริหารประเทศ

**“รัฐบาลค้างหนี้ชานาเป็นแสนๆ ล้าน ก็ต้อง
กระทบต่อกำลังซื้อในประเทศอย่างเลี่ยงไม่ได้ เพราะ
อย่าลืมนะว่าชานาเวลาเขาได้เงินมา 100 บาท เขา
ใช้จ่ายกัน 80-90 บาท และเงินที่ลงจะหมุนในระบบ
เศรษฐกิจได้อีก 3-4 รอบเป็นอย่างน้อย”** พรายพล
คุ่มทรัพย์ อาจารย์ประจำคณะเศรษฐศาสตร์
มหาวิทยาลัยธรรมศาสตร์ ให้ความเห็น

ขณะที่กำลังซื้อที่ลดลงได้สะท้อนออกมาแล้วใน
รูปการจัดเก็บภาษีมูลค่าเพิ่ม (แวต) ที่ล่าสุดกรม
สรรพากรรายงาน ว่า ในเดือน ก.พ. การจัดเก็บแวต
ปรับตัวลดลงครั้งแรกในรอบ 2 เดือน โดยหดตัว
1.1% ขณะที่เดือน ม.ค. ขยายตัว 4.1% เดือน ธ.ค.

2556 ขยายตัว 4.1% และเดือน พ.ย. 2556 หดตัว
7.1% ในขณะที่ 5 เดือนแรกของปีงบประมาณ 2557 การจัด
เก็บแวตขยายตัวต่ำเพียง 0.6% เท่านั้น

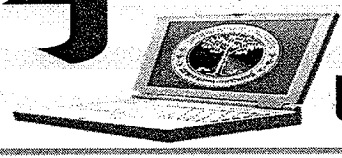
พรายพล ระบุเพิ่มเติมว่า ในสถานการณ์ที่ไม่
มีการลงทุนโครงการรัฐบาล เอกชนชะลอการลงทุน
และการบริโภคชานา น่าจะทำให้เศรษฐกิจปีนี้ขยาย
ตัวต่ำกว่า 3% ซึ่งภาวะเศรษฐกิจเช่นนี้นอกจากจะมี
ผลกระทบต่อการใช้งานในภาพรวมแล้ว แต่หาก
ไหลกลไปที่ชานา ชาวไร่ สิ่งที่จะเกิดขึ้นก็คือการกู้เงิน
หนี้สินที่เพิ่มขึ้น

**“อย่าว่าแต่ลูกมีลูกคนเลย ตอนนี้มีแต่ลูกมีกับ
ลูกมี เพราะไม่รู้ว่าจะมีรัฐบาลเมื่อไหร่ แต่เมื่อมี
รัฐบาลแล้ว ภารกิจเร่งด่วนของรัฐบาลใหม่ก็คือการ
แก้ปัญหาหนี้สินให้ชานา”** พรายพล เสนอแนะ

ในสถานการณ์ที่ราคาสินค้าเกษตรกำลังจะประสบ
กับวิบากกรรมที่รออยู่ล่วงหน้า รัฐบาล กระทรวง
เกษตรฯ และหน่วยงานที่เกี่ยวข้อง จำเป็นต้องทำ
หน้าที่ประกันประคองภาคเกษตรให้ผ่านพ้นบิณีให้ได้

แม้ว่าวันที่ 10 เม.ย.นี้ กระทรวงเกษตรฯ จะเสนอ
5 แนวทางในการดูแลราคาสินค้าเกษตร 20 รายการ
ทั้งในแง่ปริมาณการผลิต การจัดการตลาดในช่วงเวลา
ที่ผลผลิตออกสู่ตลาด และการจัดการผลผลิตส่วนเกิน

**แต่ในยามที่ฝ่ายการเมืองอยู่ในภาวะมีเข้ามียอก
ข้าราชการทำหน้าที่ได้ครบหน้าเลือด ชานา ชาวไร่
ชาวสวน มีแต่ต้องวางแผนพึ่งพาตัวเองล่วงหน้า
เท่านั้น ■**



:รู้เขา รู้เรา รู้อาเซียน

๓ ปีกว่าดี อินคอบคช
สถาบันระหว่างประเทศเพื่อการค้าและการพัฒนา (องค์การมหาชน)

การสำรองสินค้าเกษตร : เพื่อความมั่นคงทางอาหาร หรือการกุ่มตลาดและบทบาทของอาเซียน

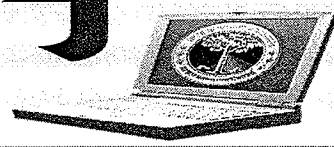
● การเจรจาเปิดเสรีการค้าสินค้าเกษตรเป็นประเด็นข้อขัดแย้งสำคัญระหว่างประเทศพัฒนาแล้วกับประเทศกำลังพัฒนา ในการเจรจาการเปิดเสรีตามกรอบองค์การการค้าโลก (World Trade Organization - WTO) ในการเจรจาระดับรัฐมนตรีขององค์การการค้าโลก ครั้งที่ 9 เดือนธันวาคม 2013 ณ เมืองบาหลี ประเทศอินโดนีเซีย ประเทศสมาชิกสามารถบรรลุข้อตกลงเรื่องสินค้าเกษตร ใน 4 ประเด็น คือ (1) การอำนวยความสะดวกทางการค้า (Trade Facilitation) (2) สินค้าเกษตร (3) ฝ้าย และ (4) การพัฒนาการสำรองสินค้าเกษตร โดยภาครัฐเพื่อความมั่นคงทางอาหาร (Public Stockholding for Food Security Purposes) ประเทศสมาชิกยอมให้ใช้มาตรการนี้ต่อไปตามที่ระบุไว้ในภาคผนวก 2 ของความตกลงสินค้าเกษตร (Agreement on Agriculture - AoA) แต่การสำรองสินค้าเกษตรโดยภาครัฐ จะต้องไม่กระทบต่อความมั่นคงทางอาหารของประเทศอื่น และเป็นเพียงมาตรการชั่วคราว โดยจะมีการเจรจาหาข้อยุติการเกี่ยวกับการใช้มาตรการนี้ภายใน 4 ปี ในระหว่างนี้ ประเทศกำลังพัฒนาที่ดำเนินนโยบายอุดหนุนสินค้าเกษตรภายในประเทศ (Domestic Support) ด้วยเหตุเพื่อความมั่นคงทางอาหาร จะได้รับความคุ้มครองจากการร้องเรียนของประเทศสมาชิกอื่นในกระบวนการระงับข้อพิพาท (Dispute Settlement) ขององค์การการค้าโลก

การสำรองสินค้าเกษตรโดยภาครัฐเพื่อความมั่นคงทางอาหาร ได้รับการเสนอโดยอินเดีย ด้วยเหตุผลเรื่องความมั่นคงทางอาหารภายในประเทศ รายงานของธนาคารโลก (World Bank) ในปี 2011 ระบุว่าประชากรร้อยละ 21 ของอินเดียอยู่ในภาวะทุพโภชนาการ รัฐบาลอินเดียจึงตรากฎหมายความมั่นคงทางอาหารของชาติ (National Food Security Bill) เพื่อแก้ไขปัญหาดังกล่าว โดยได้กำหนดเรื่องการอุดหนุนสินค้าเกษตรของเกษตรกรรายกลาง โดยการประกันราคารับซื้อสินค้าเกษตร (Minimum Support Prices - MSPs) และการขายสินค้าเกษตรที่รัฐบาลรับซื้อให้แก่ประชาชนในราคาถูก

แม้ว่าข้อเสนอของอินเดียอนุญาตให้ประเทศสมาชิกกระทำได้ แต่สมาชิก เช่น สหรัฐอเมริกาและบราซิลต่างมีความกังวลว่า อินเดียจะนำเหตุผลนี้มาแสวงประโยชน์ทางการค้าโดยมิชอบ เนื่องจากอินเดียสามารถอุดหนุนสินค้าเกษตรภายในประเทศเกินกว่าเพดานที่กำหนดไว้ร้อยละ 10 โดยอ้างเหตุผลความมั่นคงทางอาหาร อินเดียในฐานะประเทศผู้ส่งออกสินค้าเกษตรรายใหญ่ของโลก อาจขายสินค้าเกษตร

อุดหนุนสินค้าเกษตรเพื่อการป้องกัน
โดยนำเหตุผลความมั่นคงทางอาหารมาบังหน้า

ออกนอกประเทศในราคาที่ต่ำกว่าราคาขายในประเทศ ซึ่งท้ายที่สุดจะนำไปสู่การบิดเบือนการค้าระหว่างประเทศ และส่งผลกระทบต่อราคาสินค้าเกษตรในตลาดโลก นอกจากนี้ สหรัฐอเมริกายังมีความเห็นว่าข้อบทเรื่องการให้ความช่วยเหลือด้านอาหารภายในประเทศ (Domestic Food Aid) ตามภาคผนวก 2 ของความตกลงสินค้าเกษตรนั้นเพียงพอต่อการบรรลุจุดมุ่งหมายด้านความมั่นคงทางอาหาร โดยข้อบทดังกล่าวอนุญาตให้ประเทศสมาชิกให้ความช่วยเหลือด้านอาหารแก่ประชาชนในบางพื้นที่ ซึ่งอาจเป็นการช่วยเหลือแบบให้เปล่าหรือในราคาพิเศษที่รัฐอุดหนุน (subsidized



price) ก็ได้ แต่รัฐต้องจัดซื้ออาหารในราคาตลาดปัจจุบัน (current market price) และการจัดสรรเงินทุน (financing) รวมทั้งการบริหารจัดการเกี่ยวกับความช่วยเหลือด้านอาหารต้องโปร่งใส

ข้อตกลงเรื่องการสำรองสินค้าเกษตรเพื่อความมั่นคงทางอาหารตามมติของที่ประชุมที่บาหลี (Bali package) อาจเปิดช่องให้รัฐบาลประเทศกำลังพัฒนาอื่น ดำเนินนโยบายอุดหนุนสินค้าเกษตรเพื่อหวังการสนับสนุนทางการเมือง โดยนำเหตุผลความมั่นคงทางอาหารมาบังหน้า เมื่อปริมาณสินค้าเกษตรล้นคลัง โดยที่รัฐบาลไม่สามารถแบกรับค่าดูแลรักษาสินค้าเกษตรดังกล่าวได้ รัฐบาลอาจระบายสินค้าเกษตรส่วนเกินออกนอกประเทศ ในราคาต่ำกว่าราคาปกติ ซึ่งมีผลกระทบต่อคู่แข่งในตลาดต่างประเทศ อันเป็นการทุ่มตลาด (dumping) ก่อให้เกิดความไม่เป็นธรรมทางการค้า

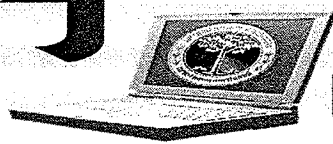
แม้ว่าข้อตกลงสินค้าเกษตรตาม Bali package จะคุ้มครองประเทศกำลังพัฒนาที่อุดหนุนสินค้าเกษตรเพื่อความมั่นคงทางอาหาร จากการร้องเรียนของประเทศสมาชิกอื่น ในการฝ่าฝืนบทบัญญัติตามความตกลงสินค้าเกษตร แต่มีได้คุ้มครองประเทศกำลังพัฒนาดังกล่าวจากข้อกล่าวหาเรื่องการทุ่มตลาด ซึ่งตามความตกลงว่าด้วยการอุดหนุนและมาตรการตอบโต้ (Agreement on Subsidies and Countervailing Measures - SCM) ประเทศสมาชิกที่ได้รับผลกระทบมีสิทธิเก็บภาษีศุลกากรอย่างน้อย ในอัตราเท่ากับส่วนเหลือของการทุ่มตลาดเพื่อเป็นการตอบโต้กับป้องกันความเสียหายที่เกิดขึ้น

ดังนั้น ประเทศสมาชิก WTO สามารถคลายความวิตกเรื่องผลกระทบที่อาจจะเกิดขึ้น จากการแทรกแซงราคาสินค้าเกษตรโดยเหตุความมั่นคงทางอาหาร

อย่างไรก็ดี แม้ความมั่นคงทางอาหารจะเป็นปัญหาสำคัญของประเทศกำลังพัฒนา โดยเฉพาะในภูมิภาคอาเซียนที่ประเทศสมาชิกประสบปัญหาภัยพิบัติทางธรรมชาติบ่อยครั้ง ทำให้ราคาสินค้าเกษตรภายในภูมิภาคขาดเสถียรภาพ ประเทศสมาชิกอาเซียนควรร่วมมือกันพัฒนากลไกของอาเซียนในการสร้างความมั่นคงทางอาหารภายในภูมิภาค แทนที่การดำเนินนโยบายอธิปไตยทางอาหาร (Food sovereignty) แยกส่วนในแต่ละประเทศสมาชิกโดยขาดการบูรณาการร่วมกัน

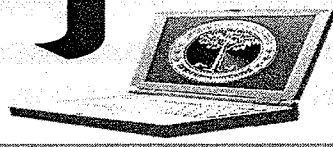
ทั้งนี้ อาเซียนได้เล็งเห็นความสำคัญในการสร้างความมั่นคงทางอาหารมาตั้งแต่ปี 1979 โดยจัดตั้งองค์กรสำรองข้าวฉุกเฉินของอาเซียน (ASEAN Emergency Rice Reserve - AERR) ภายใต้ ASEAN Food Security Agreement เพื่อบริหารจัดการข้าวสำรองในยามฉุกเฉิน ซึ่งปัจจุบันพัฒนามาเป็นองค์กรสำรองข้าวฉุกเฉินของอาเซียนบวกสาม (ASEAN Plus Three Emergency Rice Reserve - APTERR) ทำหน้าที่หลักในการบริหารจัดการข้าวสำรองและระบายข้าวให้ประเทศสมาชิกที่ประสบภัยพิบัติทางธรรมชาติ

อย่างไรก็ตาม กระบวนการจัดซื้อข้าวสำรองและการกำหนดราคาในการระบายข้าวสำรองขององค์กรดังกล่าว ยังคงต้องมีการศึกษากันอย่างต่อเนื่องต่อไป เพื่อมิให้กระบวนการดำเนินงานไปบิดเบือนการค้าระหว่างประเทศ



ข่าวรวมอาณาจักร

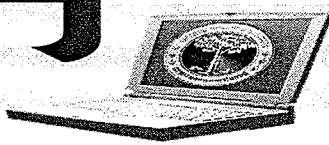
● **พวจ.เร่งรัดจ่ายเงินชดเชยสวนยาง**
 นครศรีธรรมราช-นายอภิรักษ์ จื่อธามวงศ์
 พวจ.นครศรีธรรมราชเปิดเผยว่า เมื่อปลายวันที่
 28 มี.ค. ได้เป็นประธานการประชุมกรมการจังหวัด
 หัวหน้าส่วนราชการและภาคเอกชน ประจำเดือน
 มี.ค. ที่ประชุมได้รับทราบความก้าวหน้าในการจ่าย
 เงินชดเชยค่าปัจจัยการผลิตยางพาราตามนโยบาย
 ของรัฐบาล ซึ่งได้มีการส่งรายชื่อเกษตรกรที่ขึ้น
 ทะเบียนและเข้าหลักเกณฑ์ไปให้ส่วนกลางหมด
 แล้ว ล่าสุดสำนักงบประมาณได้จัดสรรงบให้เพิ่มเติม
 อีก 39 ล้านบาท ซึ่ง ธ.ก.ส.อยู่ระหว่างโอนเงินเข้า
 บัญชีให้แก่เกษตรกร สำหรับจังหวัดนครศรีธรรมราช
 ต้องใช้งบประมาณทั้งสิ้น 331 ล้านบาท นอกจากนี้
 ที่ประชุมยังได้รับทราบความคืบหน้าโครงการรับ
 จ้างนำข่าวปีการผลิต 2556/2557 จากการค้าภายใน
 จังหวัด รวมทั้งเร่งรัดการเบิกจ่ายเงินงบประมาณ
 ของหน่วยงานต่างๆ ให้เป็นไปตามเป้าหมายที่กำหนด
 เพื่อเป็นการกระตุ้นเศรษฐกิจด้วย.



นายชวลิต ชูขจร ปลัดกระทรวงเกษตรและสหกรณ์ เปิดเผยหลังเป็นประธานการประชุมกำหนดแนวทางการบริหารจัดการและแก้ไขปัญหาราคาสินค้าเกษตรว่า จากมติที่ประชุมติดตามสถานการณ์สินค้าเกษตรความก้าวหน้าจัดทำโซนนิ่งเกษตรและสถานการณ์ภัยแล้งก่อนหน้านี้นี้ ได้มอบหมายให้กระทรวงเกษตรฯ เร่งพิจารณาแนวทางการบริหารจัดการสินค้าเกษตร เพื่อเตรียมรับมือและบรรเทาปัญหาที่อาจเกิดขึ้นกับสินค้าในแต่ละรายการ ทั้งนี้หนึ่งในมาตรการสำคัญคือการกำหนดแนวทางบริหารจัดการสินค้าเกษตรเป็นรายชนิด โดยมีคณะอนุกรรมการบริหารการผลิตรายกลุ่มสินค้า 11 คณะ และหน่วยงานที่เกี่ยวข้องบูรณาการร่วมกันอย่างจริงจัง

เกษตรฯ ให้ความสำคัญในการเร่งแก้ไขปัญหาระดับต้นในขณะนี้ อาทิ ข้าวนาปรัง ปาล์ม น้ำมัน ขางพารา และผลไม้ ได้มอบหมายให้หน่วยงานที่เกี่ยวข้องเร่งบริหารจัดการผลผลิตอย่าให้เกิดปัญหาด้านตลาด รวมทั้งให้เร่งประสานผู้ประกอบการโรงงานอุตสาหกรรมในการรับซื้อสินค้าเกษตรที่เป็นส่วนเกินของตลาดไปแปรรูป โดยได้วางแนวทางการบริหารจัดการไว้ 2 มาตรการ คือ มาตรการระยะสั้นและมาตรการระยะยาว ภายใต้คณะกรรมการการบริหารการผลิตรายกลุ่มสินค้าเกษตร 11 คณะ ในการทำหน้าที่ในการศึกษาข้อมูล ทั้งด้านการผลิตและความต้องการของตลาด เพื่อนำไปกำหนดโซนนิ่งให้เหมาะสมกับสถานการณ์ความต้องการของ

“สำหรับสินค้าเกษตรที่กระทรวง ตลาด” นายชวลิต กล่าว.



เกาะข่าวเกษตรประจำวันอังคารที่ ๑

เกาะข่าวเกษตรประจำวันอังคารที่ ๑ เกษตรกรผู้ผลิต กลุ่มสหกรณ์ ขึ้นตอนการผลิต เมษายาน พ.ศ. ๒๕๕๗.....○ สำนักงาน ๖ ขดบุรี (สศช.๐) จดรวบรวม โรงคิดบรรจุ การตรวจสอบคุณภาพ การชนส่งสินค้า โดยให้สามารถเชื่อมโยงข้อมูล การคำนวณไปยังผู้บริโภคที่ใช้บริการที่ร้าน การคำนวณถึงห้างสรรพสินค้าหรือตลาด

ทำข้อมูลรวม 12 สินค้า ได้แก่ ข้าวหน้าปี ข้าว โมเดิร์นเทรด (Modern Trade) ข้าว.....○ นาปรัง ข้าวโพดเลี้ยงสัตว์ มันสำปะหลัง ขณะนี้อยู่ระหว่างเร่งประชาสัมพันธ์เพื่อให้ผู้ บริโภคเห็นความสำคัญในการเลือกบริโภค

ลับประรดโรงงาน เงาะ ทุเรียน มังคุด สินค้าที่มีคุณภาพ ได้มาตรฐาน และมีความ ปลอดภัยจากแหล่งผลิตที่น่าเชื่อถือ และได้รับ ระบุ ปีงบประมาณ ๕๗ เครือหมากพร้าวผลข้าว ประโยชน์จากระบบการตามสอบสินค้าเกษตร

นาปี ๒๕๕๖/๕๗ ก่อนเตรียมตนเองทำงานๆ มากขึ้น ซึ่งคาดว่าจะดำเนินการฯ ดัง ในเดือนเมษายนนี้.....○ กรมส่งเสริม ผลิตเมล็ดพันธุ์ ดี นำร่องพื้นที่นิคมสหกรณ์แม่สอด พร้อมส่ง

เสริมสมาชิกเป็นมืออาชีพ มุ่งกระจายเมล็ด พันธุ์ข้าวเขียว ข้าว ข้าวโพด คุณภาพมาตรฐาน ก้าว จะได้สินค้าแบบห่วงโซ่อุปทานที่ผู้บริโภค สามารถตามสอบสินค้าได้ตลอดห่วงโซ่ ขณะ

คู่แข่งกันยังช่วยกระตุ้นให้ผู้ประกอบการราย ๑ เร่งพัฒนาระบบตามสอบในห่วงโซ่ของ ตนเองเพิ่มมากขึ้น เพื่อเพิ่มขีดความสามารถ

ทางสร้างรายได้.....○ สำนักงานมาตรฐาน การแข่งขัน พร้อมผลักดันให้ประเทศไทยมี

สินค้าเกษตรและอาหารแห่งชาติ (มกอช.) ความเข้มแข็งและต่อเนื่องด้านการตามสอบ

มีแผนเร่งขยายผลต่อขอโครงการเชื่อมโยง สินค้าเกษตรอย่างยั่งยืน ตลอดจนช่วยให้

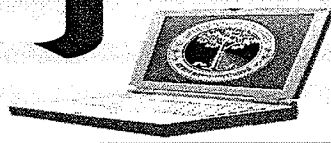
ข้อมูลตามสอบสินค้าเกษตรตลอดห่วงโซ่ เพื่อ เกษตรกรผู้ผลิตสามารถพัฒนายกระดับ

เป็นต้นแบบการบูรณาการระบบตามสอบ มาตรฐานการผลิตสินค้าเกษตรได้เพิ่มมาก

สินค้าเกษตรสำหรับการบริหารจัดการการผลิต ขึ้นด้วย.

ของผู้ประกอบการที่เกี่ยวข้อง ตั้งแต่ระดับ

“ดงข้าว”



“กระทรวงเกษตรฯ” เร่งยกระดับเกษตรกร-สถาบันเกษตรกรเข้มแข็ง

วันจันทร์ที่ 31 มีนาคม 2014 เวลา 14:41 น. อรุณมา ศรีสมชัย (BB) ข่าวรายวัน - คอลัมน์ : ข่าวในประเทศ



ครบรอบ 122 ปี “กระทรวงเกษตรฯ” เร่งยกระดับเกษตรกร-สถาบันเกษตรกรเข้มแข็ง พร้อมเพิ่มขีดความสามารถการจัดการผลิตสินค้าเกษตร สร้างความมั่นคงทางอาหาร

เป็นฐานสร้างรายได้ให้แผ่นดิน มุ่งพัฒนาทรัพยากรการเกษตรยั่งยืน

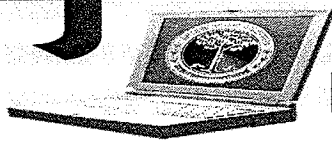
นายชวลิต ชูขจร ปลัดกระทรวงเกษตรและสหกรณ์ เปิดเผยว่า วันที่ 1 เมษายน 2557 นี้ เป็นวันสถาปนากระทรวงเกษตรฯ ครบรอบปีที่ 122 และก้าวขึ้นสู่ปีที่ 123 กระทรวงเกษตรฯ ได้มีนโยบายขับเคลื่อนภารกิจด้านการเกษตรภายใต้วิสัยทัศน์ที่ว่า “เกษตรกรมีคุณภาพชีวิตที่ดีประชาชนมีความมั่นคงทางด้านอาหารเป็นฐานสร้างรายได้ให้แผ่นดิน” พร้อมปรับทิศทางการดำเนินงานเพื่อรองรับสถานการณ์สำคัญในอนาคต ไม่ว่าจะเป็นปัญหาวิกฤติเศรษฐกิจโลก และการแข่งขันทางการค้าในตลาดโลกที่ทวีความรุนแรงมากขึ้น รวมถึงมาตรการต่างๆ ที่ประเทศคู่ค้าหยิบยกขึ้นมาเป็นเครื่องมือปกป้องผู้บริโภคและผู้ประกอบการของประเทศนั้น ได้แก่ ภาวะเยียบด้านการค้าและการลงทุนใหม่ มาตรการที่มีใช้ภาษี เช่น มาตรการสิ่งแวดล้อม มาตรการสุขอนามัยและสุขอนามัยพืช มาตรการตอบโต้การทุ่มตลาดและการอุดหนุน ทั้งยังมีการเปลี่ยนแปลงสภาพภูมิอากาศ (Climate Change) ซึ่งส่งผลกระทบต่อผลผลิตด้านการเกษตรและความมั่นคงทางอาหารด้วย

เบื้องต้นกระทรวงเกษตรฯ ได้กำหนดแผนพัฒนาการเกษตร 4 ด้านหลัก คือ 1.พัฒนาเกษตรกรและสถาบันเกษตรกรให้มีความเข้มแข็ง มุ่งยกระดับเกษตรกรให้เป็นสมาร์ทฟาร์มเมอร์ (Smart Farmer) โดยมีสมาร์ททอพอฟิเชอร์ (Smart Officer) เป็นเพื่อนคู่คิด มีเป้าหมายให้เกษตรกรมีรายได้ไม่ต่ำกว่า 180,000 บาท/ครัวเรือน/ปี ซึ่งจากการประเมินพบว่า ปัจจุบันมีเกษตรกรที่เป็น Existing Smart Farmer ซึ่งผ่านคุณสมบัติที่ประเมิน จำนวน 221,884 ราย เป็นเกษตรกรที่ยังไม่ผ่านคุณสมบัติที่ประเมินและต้องพัฒนา จำนวน 3,728,271 ราย นอกจากนี้ ยังมุ่งส่งเสริมให้เกิดการรวมกลุ่มของเกษตรกร และเร่งยกระดับมาตรฐานสหกรณ์เพื่อเพิ่มศักยภาพการแข่งขันได้อย่างยั่งยืน ทั้งในเวทีการค้าอาเซียนและตลาดโลก

2.พัฒนาขีดความสามารถในการผลิตและการจัดการสินค้าเกษตรและความมั่นคงทางอาหาร โดยมุ่งพัฒนาศักยภาพสินค้าเกษตรให้แข่งขันได้และมีผลผลิตเพียงพอกับความต้องการทั้งอาหารและพลังงาน พร้อมพัฒนาการสร้างมูลค่าเพิ่ม เน้นปรับลดต้นทุนการผลิตและพัฒนาคุณภาพมาตรฐานสินค้าเกษตร ทั้งยังมุ่งเพิ่มประสิทธิภาพระบบการบริหารจัดการโลจิสติกส์ของภาคเกษตร ส่งเสริมการผลิตที่เป็นมิตรกับสิ่งแวดล้อม (Green Product) และสนับสนุนการพัฒนาระบบตลาดสินค้าเกษตรและเชื่อมโยงกับเศรษฐกิจภูมิภาคและระหว่างประเทศ ตลอดจนส่งเสริมและพัฒนางานวิจัยผลงานประดิษฐ์คิดค้นด้านวิทยาศาสตร์ เทคโนโลยีและนวัตกรรมมาขยายผลการพัฒนาภาคเกษตรด้วย

“กระทรวงเกษตรฯ มีแผนเร่งขยายผลและสานต่อโครงการสำคัญ ทั้ง โครงการเมืองเกษตรสีเขียว (Green Agricultural City) และการพัฒนาสินค้าเกษตรสู่มาตรฐาน (Food Safety) ซึ่งจะช่วยผลักดันการส่งออกอาหารและสินค้าเกษตรเป็นมูลค่ากว่าปีละ 1 ล้านล้านบาท นอกจากนี้ ยังมุ่งพัฒนาประเทศไทยเป็นศูนย์กลางการผลิตเมล็ดพันธุ์พืชและพันธุ์สัตว์รองรับประชาคมอาเซียน และส่งเสริมการใช้เครื่องจักรกลการเกษตรทดแทนแรงงานเกษตรกรที่กำลังขาดแคลน และเป็นศูนย์กลางผลิตและจำหน่ายเครื่องจักรกลการเกษตรรวมอาเซียนด้วย” ปลัดกระทรวงเกษตรฯ กล่าว

3.พัฒนาทรัพยากรการเกษตรให้มีประสิทธิภาพสมดุลและยั่งยืน โดยมุ่งฟื้นฟูทรัพยากรการเกษตรให้มีความเหมาะสมต่อการเกษตรอย่างยั่งยืน ซึ่งเน้นขับเคลื่อนและขยายผลการบริหารจัดการเขตเกษตรเศรษฐกิจสำหรับสินค้าเกษตรที่สำคัญ หรือ โซนนิ่ง (Zoning) รวมทั้งเพิ่มพื้นที่ชลประทาน มีเป้าหมายบริหารจัดการน้ำเพื่อการชลประทานให้เกิดประโยชน์สูงสุด และ

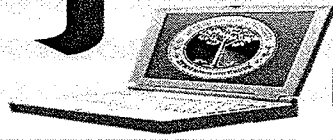


เพิ่มพื้นที่ชลประทานต่อเนื่องอย่างน้อยปีละ 200,000 ไร่ โดยเฉพาะเขตโซนนิ่ง พร้อมเพิ่มบ่อน้ำขนาดเล็กนอกเขตชลประทานปีละ 100,000 บ่อ และวางระบบเติมน้ำในแหล่งชุมชนให้สามารถใช้น้ำเพื่อการเกษตรในช่วงแล้งได้

4.ปรับปรุงกลไกการทำงานของกระทรวงเกษตรฯ โดยจะพัฒนาปรับปรุงระบบงานและทบทวนบทบาทภารกิจให้มีความเหมาะสม เพื่อให้เป็นองค์กรขนาดเหมาะสมที่ศักยภาพ ซึ่งจะเพิ่มประสิทธิภาพในการทำงานและเพิ่มคุณภาพการให้บริการกับประชาชน ตอบสนองนโยบายของประเทศและสร้างประโยชน์โดยตรงให้กับเกษตรกร โดยบูรณาการการทำงานและพัฒนาทั้งในเชิงพื้นที่การจัดการรายสินค้าและบุคลากร ทั้งเกษตรกร ภาคเอกชนและเจ้าหน้าที่ของรัฐ

นายชวลิต กล่าวถึงมูลค่าผลิตภัณฑ์มวลรวมภาคการเกษตรในปี 2556 ด้วยว่า มีมูลค่าสูงขึ้นเป็น 1.43 ล้านล้านบาท ซึ่งเพิ่มจากปี 2555 ที่มีมูลค่า 1.39 ล้านล้านบาท สำหรับภาวะเศรษฐกิจการเกษตรในปี 2557 คาดว่า สาขาพืชจะขยายตัวเพิ่มขึ้นในช่วง 3.2-4.2 % โดยผลผลิตพืชที่มีแนวโน้มเพิ่มขึ้น ได้แก่ ข้าวนาปี ข้าวโพดเลี้ยงสัตว์ อ้อยโรงงาน ยางพารา และปาล์มน้ำมัน ส่วนผลผลิตพืชที่มีแนวโน้มลดลง ได้แก่ ข้าวนาปรัง มันสำปะหลัง สับปะรด และผลไม้ เช่น ทูเรียน มังคุด และเงาะ เป็นต้น ส่วนแนวโน้มการส่งออกสินค้าที่เป็นดาวรุ่งเด่นๆ ที่คาดว่าจะขยายตัวเพิ่มขึ้นในปีนี้เป็น คือ มันสำปะหลัง ปาล์มน้ำมัน และอ้อย และสินค้าที่จะมียอดการส่งออกเพิ่มขึ้น ได้แก่ ข้าว ข้าวโพดเลี้ยงสัตว์ และยางพารา สาขาปศุสัตว์ปี 2556 มีมูลค่าการส่งออกรวม 9.8 หมื่นล้านบาท มีอัตราการขยายตัว 12.5 % เพิ่มจากปี 2555 ที่มีมูลค่าการส่งออก 8.2 หมื่นล้านบาท ซึ่งปี 2557 คาดว่า ภาพรวมของสาขาปศุสัตว์จะขยายตัวเติบโตขึ้น เนื่องจากเกษตรกรมีระบบการผลิตที่ได้มาตรฐาน มีการเฝ้าระวังโรคระบาดอย่างใกล้ชิด ทำให้ปริมาณการผลิตสินค้าปศุสัตว์สำคัญเพิ่มขึ้นทั้งไก่เนื้อ สุกร ไช้ไก่ และน้ำนมดิบ ด้านสาขาประมงในปี 2556 มีปริมาณการส่งออก ประมาณ 8.3 แสนตัน คิดเป็นมูลค่า 1.02 แสนล้านบาท ลดลงจากปี 2555 ร้อยละ 7.2 เนื่องจากการเพาะเลี้ยงกุ้งทะเลประสบปัญหาโรคตายด่วนหรือโรค EMS ประกอบกับเกษตรกรผู้เลี้ยงกุ้งไม่มั่นใจในสถานการณ์ ส่งผลให้ผลผลิตกุ้งลดลงค่อนข้างมากและมีผลผลิตออกสู่ตลาดน้อย ทำให้ปริมาณและมูลค่าการส่งออกลดลงด้วย

“กว่า 122 ปีแล้วที่กระทรวงเกษตรฯ ได้อยู่เคียงข้างเกษตรกรไทย การปรับแผนขับเคลื่อนพัฒนาการเกษตรทั้ง 4 ด้านดังกล่าว คาดว่า จะพัฒนาภาคเกษตรไทยให้สอดคล้องกับสถานการณ์ที่เปลี่ยนแปลงไปทั้งภายในและต่างประเทศ ที่สำคัญยังช่วยเพิ่มศักยภาพการผลิตสินค้าเกษตรของไทยให้สามารถแข่งขันได้ และสามารถนำรายได้เข้าประเทศเพิ่มสูงขึ้น ขณะเดียวกันยังช่วยสร้างความมั่นคงทางอาหารให้กับประชาชน และยกระดับคุณภาพชีวิตของเกษตรกรให้ดีขึ้นด้วย” นายชวลิต กล่าว



ส่งออกเดือนโต 0.2% (01/04/2557)

มูลค่า การส่งออกเดือนก.พ. 2557 ตามประกาศกระทรวงพาณิชย์ สามารถพลิกกลับมาขยายตัวได้อีกครั้งที่ 2.43% เมื่อเทียบกับช่วงเดียวกัน ปีก่อน (YoY) คิดเป็นมูลค่า 18,363 ล้านดอลลาร์สหรัฐ ดีขึ้นจากที่หดตัว 1.98% (YoY) ในเดือนม.ค.2557 โดยแม้ว่าส่วนหนึ่งจะเป็นผลมาจากมูลค่าส่งออกทองคำที่ขยายตัวค่อนข้างสูง (หากไม่นับรวมทองคำ การส่งออกในเดือนก.พ. จะขยายตัว 0.3% YoY) แต่อีกส่วนหนึ่งก็เป็นผลจากความต้องการสินค้าที่เพิ่มขึ้นในคู่ค้าสำคัญของ ไทย (ทั้งสหภาพยุโรป ญี่ปุ่น อาเซียน ออสเตรเลีย และจีน)

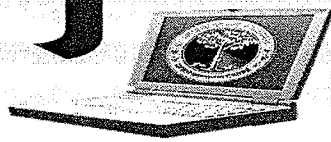
ทั้ง นี้ การส่งออกที่ปรับดีขึ้นในเดือนก.พ. ส่งผลให้ภาพรวมการส่งออกของไทยในช่วง 2 เดือนแรกของปี 2557 สามารถประคองตัวกลับสู่แดนบวกด้วยอัตราการขยายตัว 0.2% (YoY) ซึ่งแม้ว่าจะยังเป็นระดับที่ค่อนข้างต่ำ แต่ก็บ่งชี้ให้เห็นถึงสัญญาณบวกจากความต้องการของการขยายตัวของมูลค่าการ ส่งออกไปยังตลาดสำคัญหลายตลาด ซึ่งหากว่าพัฒนาการดังกล่าวสามารถประคองภาพและมีความชัดเจนมากขึ้นในช่วง เดือนข้างหน้า ก็คงจะสามารถคาดหวังถึงภาพการฟื้นตัวที่ดีขึ้นได้ในระยะต่อไป

ภาพรวมการส่งออกในช่วง 2 เดือนแรกปี 2557 ที่พลิกกลับมาขยายตัวเล็กน้อย 0.2% (YoY) ส่วนหนึ่งเป็นผลมาจากการส่งออกทองคำที่เพิ่มสูงขึ้นกว่าช่วงเดียวกันปีก่อน (ขยายตัว 577.5% YoY ในช่วง 2 เดือนแรกของปี) แต่ในอีกด้านหนึ่งนั้น การส่งออกไปยังสหภาพยุโรป ญี่ปุ่น ตะวันออกกลาง และกลุ่มประเทศ CLMV ก็ยังคงเติบโตอย่างต่อเนื่อง

ทั้งนี้ ทิศทางการสั่งซื้อในตลาดส่งออกหลักที่เริ่มทยอยฟื้นตัว ส่งผลให้การส่งออกสินค้าอุตสาหกรรมไทยในช่วง 2 เดือนแรกขยายตัว 2.8% (YoY) นำโดย รถยนต์/ส่วนประกอบ คอมพิวเตอร์/ส่วนประกอบ แผงวงจรไฟฟ้า เครื่องปรับอากาศ เครื่องนุ่งห่ม และอัญมณี/เครื่องประดับ แต่อย่างไรก็ดี สินค้าเกษตร/เกษตรแปรรูป และอุตสาหกรรมเกษตร ยังคงหดตัว 1.2% และ 9.8% (YoY) ตามลำดับ

ดังนั้นจึงยังคงประมาณการอัตราการเติบโต ของการส่งออกไทยปี 2557 ไว้ที่ 3.0-7.0% โดยมีค่ากลางที่ 5.0% โดยจะรอดูติดตามความชัดเจนของสัญญาณการฟื้นตัวในสินค้าส่งออกสำคัญหลายๆ รายการ รวมทั้งพัฒนาการเศรษฐกิจจีนและเศรษฐกิจ ประเทศเกิดใหม่ ความต่อเนื่องการฟื้นตัวของเศรษฐกิจ G3 สถานการณ์ข้อจำกัดด้านการผลิตและราคาของสินค้าโภคภัณฑ์เกษตรสำคัญ รวมทั้งความเชื่อมั่นของคู่ค้าต่างประเทศต่อการผลิต/ส่งมอบสินค้าของผู้ ประกอบการไทยท่ามกลางสถานการณ์ไม่แน่นอนทางการเมืองในประเทศต่อไปอย่างใกล้ชิด

ที่มา: ข่าวสด(วันที่ 1 เมษายน 2557)



ส่งออก ก.พ.โต 2.43% นัคประชุมทูตพาณิชย์ พ.ค.ชี้ชะตา ฟืนจริงหรือ

updated: 31 มี.ค. 2557 ประชาชาติธุรกิจออนไลน์

คอลัมน์ เข้มทิศเศรษฐกิจ

แม้เพิ่งจะผ่านพ้นช่วง 3 เดือนแรกของปี 2557 แต่ผู้ผลิตและผู้ส่งออกเกือบทุกคนรับทราบถึงรายได้และผลประกอบการครึ่งปีแรกของบริษัทไปแล้ว จากยอดคำสั่งซื้อล่วงหน้าที่จะลจตัว โดยปีนี้หลายคนบอกว่าการประคองตัวให้มีรายได้เท่ากับปีที่ผ่านมา ไม่หล่นลงไปติดลบถือว่าดีแล้ว เนื่องจากเศรษฐกิจโลกยังไม่ดีเท่าที่ควร ขณะที่เศรษฐกิจจีนที่หลายคนฝากความหวัง ดัชนีอุตสาหกรรมการผลิตของจีนยังมีแนวโน้มลดลง พร้อมกับสัญญาณส่อเค้าจะเกิดสงครามขัดแย้งกันระหว่างรัสเซีย ยูเครน ทำให้เหตุการณ์โลกดูไม่สดใสสัก

ตลาดส่งออกสำคัญของไทยในระยะ 2 เดือนแรกของปี 2557

ประเภทสินค้า	มูลค่า : ล้านเหรียญสหรัฐ		อัตราขยายตัว		สัดส่วน	
	หน่วย : ร้อยละ		หน่วย : ร้อยละ			
	ก.พ.	ม.ค.-ก.พ.	ก.พ.	ม.ค.-ก.พ.	ก.พ.	ม.ค.-ก.พ.
1 ตลาดหลัก	18,428	36,271	2.4	1.2	100.0	100.0
1 ตลาดหลัก	5,287	10,671	2.3	2.2	28.8	29.4
ญี่ปุ่น	1,854	3,701	2.7	2.3	10.1	10.2
สหรัฐอเมริกา	1,753	3,572	-2.3	-1.0	9.5	9.8
สหภาพยุโรป (15)	1,679	3,398	7.0	5.8	9.1	9.4
2 ตลาดศักยภาพสูง*	9,082	17,916	0.2	-2.4	49.5	49.4
3 ตลาดศักยภาพระดับรอง**	3,631	6,958	1.9	-2.3	19.8	19.2
4 ตลาดอื่น ๆ	363	726	171.4	158.3	2.0	2.0

หมายเหตุ - *อาเซียน (9), จีน, เอเชียใต้ (8), ออสเตรเลีย, เกาหลีใต้, ไต้หวัน

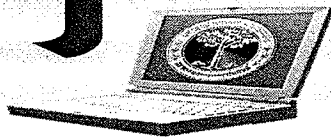
** (ทวีปออสเตรเลีย, ตะวันออกกลาง, แอฟริกา (57), ละตินอเมริกา (47),

สหภาพยุโรป (12), กลุ่ม CIS (12) (รวมรัสเซีย), แคนาดา

ที่มา : กรมศุลกากร



ขณะที่ความวุ่นวายทางการเมืองภายในประเทศไทยส่งผลให้เศรษฐกิจถดถอยอย่างหนัก กำลังซื้อหดตัว โครงการลงทุน 2.2 ล้านล้านบาทของรัฐบาลรักษาการมีปัญหา การลงทุนของภาคเอกชนจากนักลงทุนต่างประเทศและคนไทยชะลจตัว ประชาชนเริ่มรัดเข็มขัดประหยัดเงินเพราะไม่รู้อนาคตที่แน่นอน



แม้การแปลงตัวเลขการส่งออกเดือนกุมภาพันธ์ 2557 โดยนางศรียรัตน์ รัชฎาปานะ ปลัดกระทรวงพาณิชย์ กล่าวว่า การส่งออกในเดือนกุมภาพันธ์ 2557 ขยายตัวเพิ่มขึ้น 2.43% โดยมีมูลค่า 18,363 ล้านดอลลาร์สหรัฐ เป็นผลมาจากกลุ่มสินค้า สินแร่ เชื้อเพลิง และทองคำขยายตัวส่งออกสูงขึ้น ขณะที่การส่งออกในกลุ่มสินค้าอุตสาหกรรม เช่น อิเล็กทรอนิกส์ ขยายตัว 9.6% เครื่องใช้ไฟฟ้า ขยายตัว 7.2% แม้กลุ่มวัสดุก่อสร้าง หดตัว 40.6% ภาพรวมการส่งออกยังขยายตัวดี

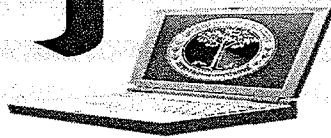
แต่การส่งออกสินค้าเกษตรและอุตสาหกรรมเกษตรกลับลดลงต่อเนื่องอยู่ที่ 5.7% โดยยางพาราลดลง 13.8% อาหารทะเลแช่แข็ง กระทบ แปรรูป ลดลง 9.9% กุ้งแช่แข็งและแปรรูป ลดลง 26.9% ไก่สดแช่แข็งและแปรรูป ลดลง 3.8% และน้ำตาล ลดลง 43.8% ขณะที่การส่งออกรวม 2 เดือน (ม.ค.-ก.พ.) ส่งออกขยายตัว 0.20 มีมูลค่า 36,270 ล้านดอลลาร์สหรัฐ

การนำเข้าเดือนกุมภาพันธ์ มีมูลค่า 16,596 ล้านดอลลาร์สหรัฐ ลดลง 16.62% ยกตัวอย่างในกลุ่มเชื้อเพลิง เช่น น้ำมันดิบ นำเข้าติดลบ 0.8% ส่วนกลุ่มวัตถุดิบ กึ่งสำเร็จรูป เช่น เหล็ก เหล็กกล้า และผลิตภัณฑ์ นำเข้าติดลบ 23.5% เครื่องเพชร พลอย อัญมณี เงินแท่งและทองคำ นำเข้าติดลบ 83.2% เพราะช่วงปลายปีที่ผ่านมามีการนำเข้าสินค้ามาสต็อกไว้ล่วงหน้า 2-3 เดือน และช่วงนี้เป็นช่วงใช้สต็อกเดิม ขณะที่ค่าเงินบาทผันผวน มีผลให้ผู้นำเข้าชะลอการนำเข้าสินค้าเพื่อกันการขาดทุน ประกอบกับปัจจัยภายในประเทศกำลังซื้อลดลง มีผลต่อการนำเข้า ขณะที่การนำเข้ารวม 2 เดือน (ม.ค.-ก.พ.) ติดลบ 16% มีมูลค่า 37,024 ล้านดอลลาร์สหรัฐ

ส่วนดุลการค้าเดือนกุมภาพันธ์ไทยเกินดุลการค้า มูลค่า 1,767 ล้านดอลลาร์สหรัฐ ขยายตัวติดลบ 189.44% แต่เมื่อมองภาพรวม 2 เดือนไทยขาดดุลการค้า 753 ล้านดอลลาร์สหรัฐ หรือติดลบ 90.44%

นอกจากนี้ กระทรวงพาณิชย์ยังจัดโซนตลาดส่งออกที่ต้องจับตาออกเป็น 4 กลุ่ม ได้แก่ 1.กลุ่มที่ต้องจับตาเป็นพิเศษและต้องเร่งแก้ไขอย่างเร่งด่วน เช่น ตลาดอินโดนีเซีย สิงคโปร์ ออสเตรเลีย ช่องว่าง ที่การส่งออกติดลบหนัก ส่วนตลาดจีน สหรัฐต้องติดตาม เพราะยังติดลบ

2.กลุ่มที่ต้องจับตาและต้องแก้ไข เช่น ตลาดอินเดีย เกาหลี 3.ตลาดที่ต้องจับตาแต่การส่งออกยังเป็นบวก เช่น ตลาดเมียนมาร์ เยอรมนี อังกฤษ กัมพูชา และฟิลิปปินส์ 4.กลุ่มที่ต้องติดตามการส่งออกยังดี เช่น ตลาดมาเลเซีย ญี่ปุ่น โดยตลาดที่ต้องจับตาพิเศษและต้องเร่งแก้ไขอย่างเร่งด่วน กระทรวงพาณิชย์จะให้ความสำคัญ และดันการส่งออกให้ขยายตัวเพิ่ม สำหรับตลาดส่งออกไทย ตลาดหลักขยายตัว 2.3% โดยฮิยูขยายตัว 7.0% และญี่ปุ่น ขยายตัว 2.7% ขณะที่สหรัฐ หดตัว



2.3% ตลาดศักราชภาพสูง ขยายตัว 0.2% โดยอาเซียนขยายตัว 0.9% ฮองกง ขยายตัว 8.7% ขณะที่จีน หดตัว 0.8% และอินเดีย หดตัว 9.6% ส่วนตลาดศักราชภาพรอง ขยายตัว 1.9% โดยทวีปออสเตรเลีย ขยายตัว 0.8% ตะวันออกกลาง ขยายตัว 0.4% แอฟริกา ขยายตัว 3.6% และสหภาพยุโรป ขยายตัว 1.4%

ส่วนการส่งออกของไทยกับ 8 ภาคว่า รวม 16 ประเทศ ไทยส่งออกไปประเทศคู่ค้าเอฟทีเอ มีมูลค่า 10,338 ล้านดอลลาร์สหรัฐ ลดลง 0.3% และการขอใช้สิทธิพิเศษทางภาษีศุลกากรภายใต้เอฟทีเอ มีมูลค่า 4,206 ล้านดอลลาร์สหรัฐ เพิ่มขึ้น 0.3% ขณะที่ประเทศในกลุ่มอาฟต้า มีมูลค่า 1,453 ล้านดอลลาร์สหรัฐ เพิ่มขึ้น 5.3% สินค้าที่ใช้สิทธิพิเศษฯ ได้แก่ ยานยนต์ขนส่งของ รถยนต์และยานยนต์ เครื่องปรับอากาศที่ประกอบด้วยพัดลมแบบหน้าต่างหรือติดผนัง และแซมพู เครื่องดื่มอื่นที่ไม่มีแอลกอฮอล์ เป็นต้น

ขณะที่มูลค่าชายแดนเดือนมกราคม-กุมภาพันธ์ 2557 อยู่ที่ 158,138.9 ล้านบาท เพิ่ม 2.19% เป็นการส่งออกการค้าชายแดน 99,256.2 ล้านบาท เพิ่ม 7.23% ส่วนใหญ่เป็นสินค้าประเภทรถยนต์ อุปกรณ์และส่วนประกอบ น้ำมันดีเซล เครื่องคอมพิวเตอร์ ส่วนการนำเข้าการค้าชายแดน มีมูลค่า 58,882.8 ล้านบาท ลดลง 5.3% ส่งผลให้ไทยได้ดุลการค้าชายแดนในเดือนมกราคม-กุมภาพันธ์ จำนวน 40,373.4 ล้านบาท

อย่างไรก็ตาม ยอดการส่งออกรวมที่เดิมคาดการณ์ที่กระทรวงพาณิชย์ยังยืนยันตัวเลขเติบโต 5% วันนี้เบื้องต้นกระทรวงพาณิชย์เองซ้กลับลง และมีแนวโน้มจะปรับลดเหลือเพียง 3% ซึ่งต้องรอหลังการประชุมทูตพาณิชย์ในเดือนพฤษภาคมนี้ ทั้งนี้ ปัจจัยลบต่าง ๆ ที่กล่าวมาข้างต้นถือเป็นสัญญาณอันตรายของประเทศไทยทีเดียว เพราะโครงสร้างเศรษฐกิจไทยต้องพึ่งพาการส่งออกเป็นสัดส่วน 75-80%



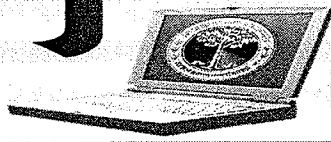
ราคาประมูล วันอังคารที่ 1 เมษายน 2557

ราคาประมูล ตลาดกลางยางพาราสงขลา

ยางแผ่นดิบ	68.68	(31/03/2557)
ยางแผ่นรมควันชั้น3	71.30	(31/03/2557)
น้ำยางสด ณ โรงงาน	67.50	0.00
เศษยาง ณ โรงงาน	58.50	(31/03/2557)

คาดการณ์ราคายางวันที่ 1 เมษายน 2557

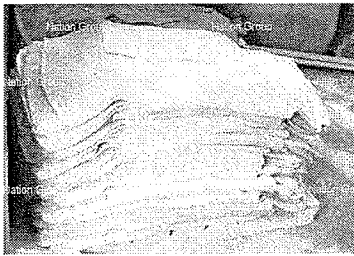
ราคายางมีแนวโน้มปรับตัวสูงขึ้นในทิศทางเดียวกับตลาดล่วงหน้าโตเกียวจากการอ่อนค่าของเงินเยน ซึ่งในระยะสั้นราคายางยังมีปัจจัยสนับสนุนจากอุปทานยางที่ลดลงตามฤดูกาล สดีคยางจีนปรับตัวลดลงอย่างต่อเนื่อง การเผชิญกับภาวะภัยแล้ง และนักลงทุนมีมุมมองเป็นบวกต่อเศรษฐกิจสหรัฐฯ อย่างไรก็ตาม สดีคยางโดยรวมทั่วโลกยังมีอยู่จำนวนมาก ขณะที่ความต้องการใช้ยางยังซบเซา จึงเป็นปัจจัยเสี่ยงและกดดันราคายางอย่างต่อเนื่อง



การเงิน - การลงทุน : World Update : สินค้าโภคภัณฑ์

วันที่ 31 มีนาคม 2557 ยางแผ่นดิบราคาอยู่ที่ 68.68 บาท/กก.

โดย : สถาบันวิจัยยางพารา



ราคายางแผ่นดิบและยางแผ่นรมควัน 68.68 บาท/กก. และ 71.30 บาท/กก. ปรับตัวสูงขึ้น 0.20 บาท/กก. และ 0.23 บาท/กก.

สถานการณ์ยาง วันจันทร์ที่ 31 มีนาคม 2557

ราคายางตลาดกลางยางพาราสงขลาปรับตัวสูงขึ้นทั้งยางแผ่นดิบและยางแผ่นรมควัน แต่ละระดับ 68.68 บาท/กก. และ 71.30 บาท/กก. ปรับตัวสูงขึ้น 0.20 บาท/กก. และ 0.23 บาท/กก. ในทิศทางเดียวกับตลาดโตเกียว เพราะได้แรงหนุนจากเงินเยนอ่อนค่า ราคาน้ำมันปรับตัวสูงขึ้นและนักลงทุนชานรับคั้นความเชื่อมั่นเศรษฐกิจของยุโรปโซนที่เพิ่มขึ้นอย่างแข็งแกร่ง ประกอบกับสต็อกยางจีน ณ ตลาดเซี่ยงไฮ้ปรับลดลงอย่างต่อเนื่องเป็นสัปดาห์ที่ 7 ติดต่อกัน แต่ละระดับ 181,134 ตัน (28 มีนาคม 2557) ขณะที่พื้นที่ปลูกยางในภาคใต้ของไทยอยู่ในช่วงฤดูยางผลัดใบผลผลิตลดลง อย่างไรก็ตามข้อมูลเศรษฐกิจที่ผันผวนของสหรัฐฯ ประกอบกับสต็อกยาง ณ ท่าเรือชิงเต่าของจีนที่เพิ่มขึ้น และ 353,800 ตัน (14 มีนาคม 2557) และสต็อกยางญี่ปุ่นที่เพิ่มขึ้น ติดต่อกันช่วง 5 เดือน ยังเป็นปัจจัยกดดันให้ราคายางปรับตัวสูงขึ้นในกรอบจำกัด

ราคาประมูล ณ ตลาดกลางยางพาราสงขลา สถานการณ์ยาง วันจันทร์ที่ 31 มีนาคม 2557

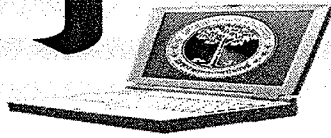
ยางแผ่นดิบ 68.68 บาท/กก.

ยางแผ่นรมควันชั้น 3 71.30 บาท/กก.

น้ำยางสด ณ โรงงาน 67.50 บาท/กก.

เศษยาง ณ โรงงาน 58.50 บาท/กก.

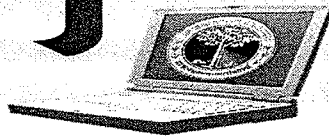
ที่มา: สถาบันวิจัยยางพารา กรมวิชาการเกษตร



แนะชาวสวนยางได้เร่งศึกษาก่อนเข้าสู่ AEC (01/04/57)

นายประสาธ เกศวิทักษ์ ประธานกรรมการตลาดสินค้าเกษตรล่วงหน้าแห่งประเทศไทย หรือ AFET กล่าวบรรยายพิเศษในหัวข้อ "การรับมือความเสี่ยงจากราคายางพารา" โดยมีผู้ประกอบการ และเกษตรกรชาวสวนยางในพื้นที่ภาคใต้ ให้ความสนใจเข้ารับฟัง พร้อมกับร่วมตอบข้อซักถามกันเป็นจำนวนมาก ว่า ขณะนี้ประเทศไทย เป็นประเทศที่ผลิตยางธรรมชาติมากที่สุด ส่วนรองลงไปคือ อินโดนีเซีย และมาเลเซีย โดยมีปริมาณผลผลิตรวมกันคิดเป็นร้อยละ 70 ของปริมาณผลผลิตทั้งหมดของโลก ซึ่งมีอยู่ที่ 10.7 ล้านตัน เมื่อปี 2555 ประเทศไทย มีปริมาณการผลิตยางธรรมชาติ 3.87 ล้านตัน หรือคิดเป็นร้อยละ 35.33 ของปริมาณการผลิตยางธรรมชาติของโลก ส่วนตลาดส่งออกยางที่สำคัญของประเทศไทย ในปี 2548-2555 หรือช่วง 8 ปีที่ผ่านมา ได้แก่ จีน ญี่ปุ่น มาเลเซีย สหรัฐอเมริกา เกาหลีใต้ และกลุ่มยุโรป ดังนั้น เมื่อเข้าสู่ประชาคมอาเซียน (AEC) ผู้ประกอบการ และเกษตรกร ในพื้นที่ภาคใต้ จึงจำเป็นต้องมีการศึกษาเกี่ยวกับแนวโน้ม และแนวทางการผลิตเพื่อลดความเสี่ยง เพราะหลายประเทศก็เริ่มมีการส่งออกยางแข่งขันกับประเทศไทย

ที่มา <http://breakingnews.nationchannel.com> (31/03/57)



ราคาสินค้าเกษตรรายวัน ประจำวันที่ 31 มีนาคม 2557

ข้าวเศรษฐกิจ สำนักงานเศรษฐกิจการเกษตร -- จันทร์ที่ 31 มีนาคม 2557 14:15:52 น.

ราคาสินค้าเกษตร รายวัน ณ ตลาดกลาง หรือ ตลาดสำคัญ ประจำวันที่ 31 มีนาคม 2557

ข้าวนาปี : ข้าวเปลือกเจ้าหอมมะลิ 105

โรงสีเต็กเฮง อ.จอมพระ จ.สุรินทร์ 14,000 บาท/ตัน

ข้าวนาปี : ข้าวหอมมะลิ

โรงสีโชคไพศาล อ.เขาฉกรรจ์ จ.สระแก้ว 14,000 บาท/ตัน

ข้าวเปลือกเจ้า ความชื้น 15%

โรงสีสินทรัพย์ถาวร อ.เมือง จ.สุพรรณบุรี 7,000 บาท/ตัน

ข้าวเปลือกเจ้า ความชื้น 25%

โรงสีสินทรัพย์ถาวร อ.เมือง จ.สุพรรณบุรี 5,950 บาท/ตัน

ข้าวโพดเลี้ยงสัตว์เมล็ด ความชื้น 14.5%

หจก.สยามโปรดักส์ (ช.กิ่งวาล) อ.หนองไผ่ จ.เพชรบูรณ์ 8.33 บาท/กก.

มันสำปะหลังสด (แป้ง 25%)

บริษัท สงวนวงษ์อุตสาหกรรม จำกัด อ.เมือง จ.นครราชสีมา 2.40 บาท/กก.

ผลปาล์มน้ำมัน น้ำหนักมากกว่า 15 กก.

บริษัท ยูนิวานิช จำกัด อ.อ่าวลึก จ.กระบี่ 3.80 บาท/กก

ยางพาราแผ่นดิบชั้น 3

ตลาดกลางยางพารา อ.หาดใหญ่ จ.สงขลา 68.68 บาท/กก.

สับปะรดโรงงาน

บริษัทสามร้อยยอด จำกัด (เอส.อาร์.วาย.) อ.เมือง จ.ประจวบคีรีขันธ์ 8.00 บาท/กก.

สุกร

สุคใจฟาร์ม ต.มาบแค อ.เมือง จ.นครปฐม 89.00 บาท/กก.

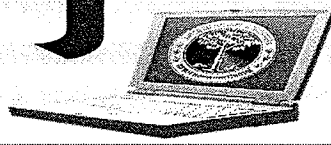
ไก่รุ่นพันธุ์เนื้อ

บริษัท เจริญโภคภัณฑ์ จำกัด อ.เมือง จ.ชลบุรี 38.00 บาท/กก.

ไข่ไก่สดเบอร์คละ

สหกรณ์ผู้เลี้ยงไข่ไก่ อ.เมือง จ.ฉะเชิงเทรา 260.00 บาท/ร้อยฟอง

--สำนักงานเศรษฐกิจการเกษตร--

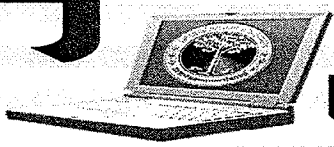


ยางแผ่นรมควัน (RSS)

ตลาดกลางยางพารา กลาง (กก.)		ราคายางซื้อขายที่ตลาดกลาง (บาท /กก.)					ปริมาณยางซื้อขายที่ตลาด
Rubber Market		Price (Baht/KG .)					Quantity (KG .)
ชั้น 1-3	ชั้น 4	ชั้น 5	ชั้นฟอง	ชั้น Cutting			
สงขลา		71.30	70.90	70.63	70.63	63.57	75,500
Songkhla							
สุราษฎร์ธานี		71.07	-	-	-	-	4,200
Suratthani							
นครศรีธรรมราช		71.07	70.65	70.07	69.99	62.27	33,000
NakornSrihammarat							
ยะลา		-	-	-	-	-	-
Yala							
บุรีรัมย์		-	-	-	-	-	-
Burirum							
หนองคาย		-	-	-	-	-	-
Nongkhai							

ที่มา: สถาบันวิจัยยาง กรมวิชาการเกษตร

อินโฟเควสท์ โดย กัญญา เกิดปานทอง โทร.02-2535000 ต่อ 311 อีเมล: kantika@infoquest.co.th



infoquest

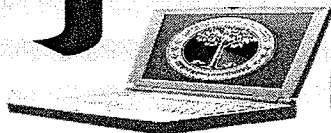
ภาวะยาง AFET: RSS3 ราคา Sideway ในกรอบ นลท.รอดูปัจจัยตัวเลขศก.จีน-สหรัฐฯ

ข่าวเศรษฐกิจ สำนักข่าวอินโฟเควสท์ (IQ) -- จันทร์ที่ 31 มีนาคม 2557 17:20:34 น.
 รายงานภาวะการซื้อขายยางแผ่นรมควันชั้น 3(RSS3) หลังปิดการซื้อขายวันนี้ มีมูลค่ารวมทั้งสิ้นประมาณ 24.02 ล้านบาท มีปริมาณซื้อขายรวม 65 สัญญา ลดลงจากเมื่อวันศุกร์ 36 สัญญา โบรกเกอร์ กล่าวว่า ตลาดยาง AFET วันนี้ราคาถือว่า Sideway ในกรอบ อาจจะรอดตัวเลขภาคการผลิต (PMI) ของจีน, ตัวเลขการจ้างงานภาคเอกชนและการจ้างงานนอกภาคเกษตรของสหรัฐฯ และผลการประชุมธนาคารกลางญี่ปุ่น, สถานการณ์ในไครเสียร์ที่ยังอึมครึมอยู่ ขณะที่มีการคาดการณ์ว่าความต้องการใช้ยางจากจีนปีนี้เริ่มดีขึ้น โดยสมาคมผู้ผลิตยางธรรมชาติ (ANRPC) คาดว่าปีนี้จีน มีแนวโน้มที่จะนำเข้ายางพาราประมาณ 4.26 ล้านตัน หรือเพิ่มขึ้น 11%(yoy) ประเมินกรอบราคาพุ้งนี้ 72.50-75.50บาท/กก.

ส่วนปริมาณสัญญาซื้อขายคงค้าง(Open Interest) อยู่ที่ 2,418 สัญญา เพิ่มขึ้น 26 สัญญา

ภาวะการซื้อขายยางแผ่นรมควันชั้น 3(RSS3)			
เดือน	ราคาปิด	ราคาปิด	ปริมาณ
ครั้งก่อน	วันนี้	การซื้อขาย	
MAY 14	75.20	74.55	2
JUN 14	74.50	-	0
JUL 14	74.00	-	0
AUG 14	73.60	73.40	2
SEP 14	73.70	73.60	1
OCT 14	73.95	73.70	18
NOV 14	73.90	74.00	42
รวม	65		

อินโฟเควสท์ โดย นิสารัตน์ วิเชียรศรี/รัชดา โทร.02-2535000 ต่อ 317 อีเมล: rachada@infoquest.co.th--



infoquest

ราคาตลาดยาง TOCOM: สัญญาส่งมอบเดือน ก.ย.2557 ปิดลดลงแตะ 233.2 เยน

ข่าวเศรษฐกิจ สำนักข่าวอินโฟเควสท์ (IQ) -- จันทร์ที่ 31 มีนาคม 2557 16:09:00 น.

ตลาดยางโตเกียวประจำวันวันที่ 31 มี.ค.2557 มีปริมาณซื้อขายรวมทั้งสิ้น 9,951 สัญญา โดยสัญญาขายส่งมอบเดือน ก.ย.2557 เคลื่อนไหวอยู่ระหว่าง 232.5-237.4 เยน ปิดตลาดที่ 233.2 เยน

ลดลง 0.3 เยน

เดือน	ปิดวันก่อน	เปิด	สูงสุด	ต่ำสุด	ปิด	เปลี่ยนแปลง	ปริมาณซื้อขาย
เม.ย.2557	247.1	249.7	251.1	249.7	249.2	+2.1	9
พ.ค.2557	247.3	248.5	251.3	248.5	248.7	+1.4	149
มี.ย.2557	237.4	240.2	241.0	237.7	238.0	+0.6	58
ก.ค.2557	234.7	236.9	238.5	234.5	234.8	+0.1	342
ส.ค.2557	234.0	235.5	238.0	233.1	233.8	-0.2	3,364
ก.ย.2557	233.5	235.2	237.4	232.5	233.2	-0.3	6,029
รวม							9,951

หมายเหตุ:

(1) หน่วยของราคา = เยน/กก.

(2) ปริมาณการซื้อขาย 1 หน่วย = 10,000 กิโลกรัม

อินโฟเควสท์ แพลตฟอร์มและเรียบเรียงโดย นรินรัตน์ พรหมพิทักษ์/พันธุทิพย์ โทร.02-2535000 อีเมล: pantip@infoquest.co.th--