

ฉบับ มี.ค. 2558 หน้า 28



ฉบับ มี.ค. 2558 หน้า 29







ฉบับ มี.ค. 2558 หน้า 32



อีอีไอเป็นผู้นำคุณภาพยางเมื่อนำไปตลาดสด ไม่ต่ำกว่า 10 วัน หรือพื้นที่ที่ยางไม่ทนนาน ส่วนสิ่งที่คุณภาพยาง และการนำไปแปรรูปได้ยาวนาน เป็นต้น

จนมีเสียงครวญจากเกษตรกร พร้อมกับเสนอให้ยกเลิกโครงการนี้ เพราะเกษตรกรได้รับประโยชน์เล็กน้อยเท่านั้น ขณะที่ผู้ได้เต็มๆ คือ พ่อค้า

อีอีไอ ศึกษานี้ได้จึงเห็นให้ อสม. ชื่อ ยางราคาสูง เข้าตลาด โดยทั่วไปให้พ่อค้าซื้อยางจากเกษตรกรราคาสูงที่ระบบ รวมถึงการรู้จักให้เกษตรกรผู้ปลูกแปรรูปยางที่มีมูลค่า

ขณะที่ อสม. มีงานสำหรับเก็บสถิติ สำหรับซื้อขายกับ ตลาดประเทศ เป็นต้น

กลับที่จะมีเสียงจากนายภักดิ์ รุ่งเรือง อ.ประจวบคีรีขันธ์ วิชา ศาสตร์การดำเนินระบบโครงการนี้ให้ช่วยเหลือเกษตรกรก่อน เมื่อความหมายต่างๆ ก็คือ ให้ผู้ปลูกชื่อ ยางจากเกษตรกร เป็นหลักนั่นเอง

จึงเป็นที่มาของการสร้าง "ตลาดเครือข่าย" ตลาดยางพารา ขึ้นมา โดยเปิดกว้างรับ สำนักงานกองทุนสงเคราะห์การทำสวนยาง (สทสย) ที่มีตลาดยางท้องถิ่นกว่า 108 แห่งทั่วประเทศ ซึ่งเป็นตลาด ที่รับผลผลิตจากเกษตรกร 100% เจ้าหน้ามีบทบาทในการเป็นจุด รับซื้อยางจากโครงการ บิฟเฟอริ ฟินซ์ เพื่อบริการเกษตรกรได้ อย่างทั่วถึง



นายภักดิ์ รุ่งเรือง





ฉบับ มี.ค. 2558 หน้า 34

โดยเกษตรกรในภาคตะวันออกเฉียงเหนือหลายแห่งที่ไม่  
เป็นวิสาหกิจ มีผู้พร้อมทุนไม่มากนัก เช่าโรงเรือน และ  
ไม่มีเงินทุน และไม่สามารถขุดเงินจากโครงการของรัฐเพื่อ  
มาปรับปรุงได้

กลุ่ม จึงตั้งงบประมาณไว้ที่เกณฑ์ มีจุดประสงค์ 100  
ล้านบาท สำหรับให้กลุ่มเกษตรกรขนาดเล็กในภาคตะวันออกเฉียงเหนือ  
เพื่อเข้าไปเป็นคู่ปรับประสิทธิภาพการผลิตยาง กลุ่มละไม่  
เกิน 500,000 บาท คิดดอกเบี้ยร้อยละ 2

“กลุ่มเกษตรกรบางแห่งมีมาซึ่งเพียง 30-40 ราย  
รวมรวมมีชาวสวนยาง 2,000 คน กลุ่มจะสนับสนุนในผู้  
สองเมื่อค่าใช้จ่ายไม่ใหญ่เกินไปหากคุณภาพ เกณฑ์จะเข้าไป  
ในภาคโรงงานได้ราคาดี

“หากจะไม่คือไม่ปรับปรุงที่เกณฑ์ และนำไปปรับปรุงอีก  
1,000 คน ภายเข้าโครงการมูลค่าในหนึ่งนา ภายกับมูลค่า  
และคิดมูลค่าได้ทั้งหมดอีก 1,000 คน ภายเป็นในจำนวน  
นายประสิทธิ์ บอกว่า โครงการของรัฐที่สนับสนุนและ  
สนับสนุนให้สถาบันเกษตรกรผู้รับผ่าน ภาค เพื่อเข้าไปปรับปรุง  
ยาง และสำหรับขนาดเล็กที่ผู้จาก สถาบัน นอกจากจะรับความ  
เข้มแข็งในขนาดกลาง ซึ่งส่งผลกระทบต่อราคาขายสูงขึ้นใน  
อนาคตอีกด้วย

“กลุ่มเกษตรกรที่ลงทุนผลิตยางแบบรวมครัวเรือน  
จำนวนมาก กลุ่มพวกนี้จะมีรวมรวมมีชาวสวนจากสมาชิกมา  
ปรับปรุง มีค่าอย่างต่ำเมื่อมีปริมาณน้ำยางสดในคราวจะผล  
คง ส่งต่อให้โรงงานมีชาวสวนไม่มีดอกเบี้ย ราคาจะสูงขึ้น  
ทันที

“กลุ่มเกษตรกรที่ปรับปรุงชาวสวน 50% ปรับปรุงเป็นยาง  
แบบรวมครัวเรือน และอีก 50% ภายโรงงานเพื่อไม่ให้ขาดผล  
เป็นอีกแนวทางการที่รัฐแก้ปัญหาชาวสวนได้”

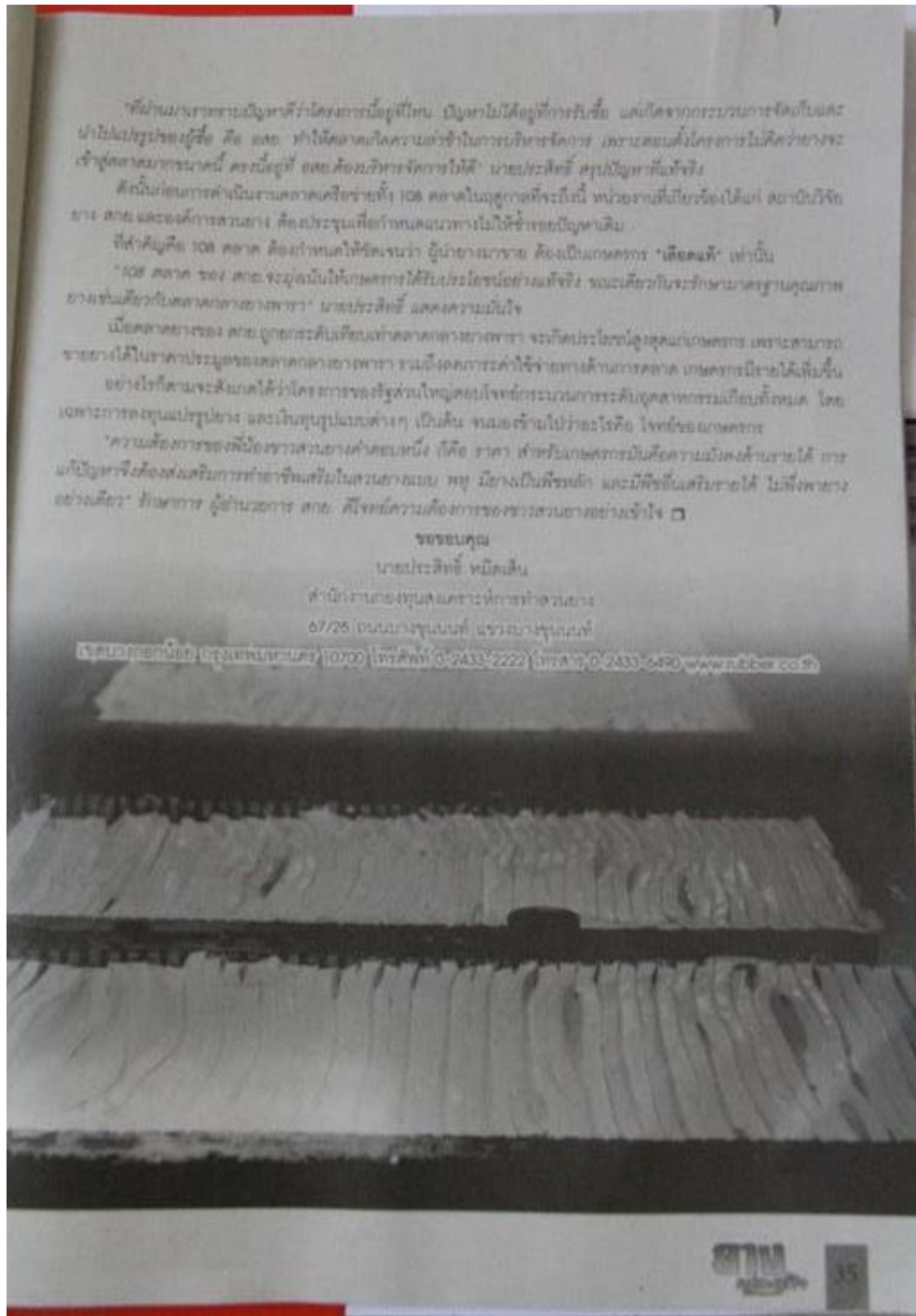
แต่ปัญหาอีกคือ โรงเรือนครัวเรือนการจะ เกษตรกรส่วน  
ใหญ่ผู้มีโรงงานเล็ก ผลิตยางได้ไม่เกินวันละ 3 วันเท่านั้น  
ต่างจากโรงผลัด

แนวทางคือ เป็นศึกษาการโดยเกษตรกรทำกิจการผลิต  
ของสหกรณ์ที่มีความพร้อม หรือนำเทคโนโลยีการผลิตยาง  
แบบรวมครัวเรือนมี ผลิตยางได้เร็วเข้ามาสนับสนุน เป็นต้น

อย่างไรก็ตาม แม้ กลุ่มจะรับความพร้อมของโรง  
ยังมีความเป็นไปได้ที่จะเกิดปัญหาการซื้อชาวสวนขึ้นใน 100  
ล้านบาท เหมือนอย่างที่มีอยู่ในภาคกลาง

**วัตถุประสงค์ของโครงการระดับท้องถิ่น ลกย.อ.ปะทิว**

ฉบับ มี.ค. 2558 หน้า 35

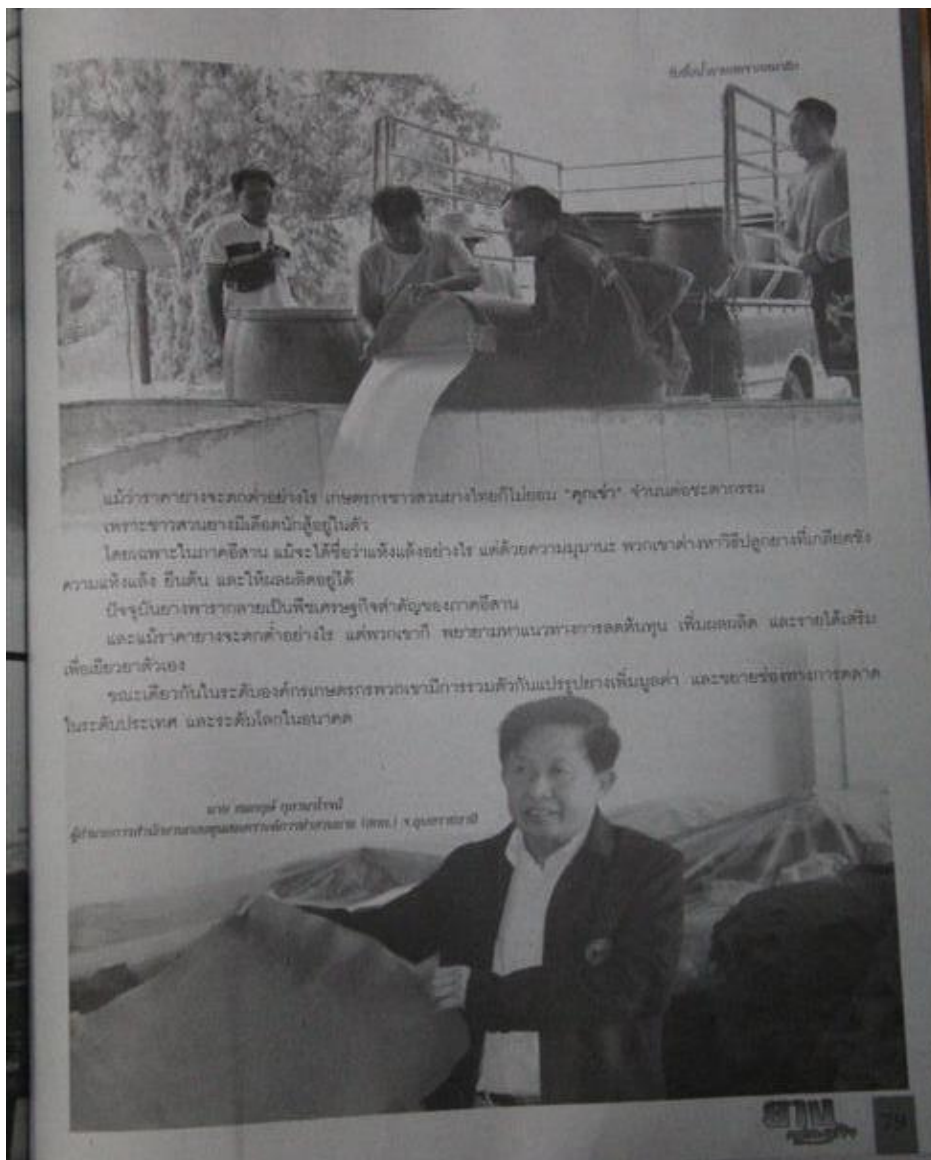


ฉบับ มี.ค. 2558 หน้า 78





ฉบับ มี.ค. 2558 หน้า 79



ฉบับ มี.ค. 2558 หน้า 80



ตัวคืออย่างของ จ.อุบลราชธานี มีวิธีอย่างใดในคัมภีร์  
 เจ้าเจ็ด  
 เรื่องนี้ นาย สมฤทธิ์ กุศลนาโรจน์ ผู้อำนวยการ  
 สำนักงานกองทุนสงเคราะห์การทำสวนยาง (สทช.)  
 จ.อุบลราชธานี อธิบาย เขาให้ข้อมูลว่า การทำสวนยาง  
 เป็นอาชีพหลัก จะมีความเกี่ยวข้องกับรัฐบาลโดยตรงตลอด  
 เมื่อราคาได้เบียดเบียนไป จึงอยากให้มีการร่วมกลุ่ม  
 เข้าสู่ระบบสหกรณ์ เขาถึงมีกิจกรรมที่คิดให้คนบางจะ  
 เกี่ยวสร้างความเข้มแข็ง มีอำนาจในการต่อรองด้านราคา  
 กับพ่อค้า  
 คือตัวอย่างของสหกรณ์กองทุนสวนยางหลายแห่ง  
 ใน จ.อุบลราชธานี ที่ประสบความสำเร็จมาแล้ว อย่าง สหกรณ์  
 กองทุนสวนยางน้ำยืน จำกัด และ สหกรณ์กองทุนสวนยาง  
 ในเขตปฏิรูปที่ดินอุบลรัตน์ จำกัด เป็นต้น  
 นอกจากนี้ ยังได้ส่งเสริมการทำเกษตรแบบพอเพียง  
 และลดต้นทุนการผลิต โดยได้รับความร่วมมือจากหน่วยงาน  
 ของรัฐต่างๆ เข้ามาร่วมช่วยเหลือ ทั้งในด้านการจัดอบรม  
 เรียนรู้ และจัดพื้นที่เป็นสวนปลูกได้สำเร็จขึ้น  
 รวมทั้งเกษตรกรที่มีภูมิปัญญาท้องถิ่น หรือ  
 ปราชญ์ชาวบ้าน ให้มีบทบาทมากขึ้น เพื่อนำความรู้  
 มาใช้ประโยชน์ ถ่ายทอดให้เกษตรกรสวนยางด้วยกันเอง  
 โดยเฉพาะผู้ปลูกชายใหม่ และรายเก่า เพื่อให้ได้ผลตอบแทน  
 ที่มีคุณภาพ  
 เนื่องจากทาง สทช.มีพนักงานจำนวนน้อย หากเทียบ  
 กับสวนยางในพื้นที่ จ.อุบลราชธานี ที่มีอยู่กว่า ๘๐๐,๐๐๐ ไร่  
 อย่างไรก็ตาม เขตพื้นที่ปลูกยาง อ.สว่างวีระวงศ์  
 ได้ดำเนินการนำร่องเป็นอย่างดี โดยปราชญ์ชาวบ้าน

ถ่ายทอดความรู้ วัฒนธรรมภูมิปัญญาท้องถิ่น โดยนำวิถีชีวิต  
 ผลิตไม้ เกษตรอาหาร ผลิตเชื้อใช้ ที่เป็นภูมิปัญญา เกิดขึ้นของ  
 ตามธรรมชาติ นำมาผลิตเป็นปุ๋ย หรือฮอไฟเบอร์ นำมา  
 ผลิตสารพรางให้ความสมบูรณ์  
 รวมถึงถ่ายทอดวิธีการเปิดกรีด เพื่อนำยางไปสู่อุตสาหกรรม  
 กระบวนการผลิต หรือแปรรูปเป็นยางแผ่นคุณภาพ  
 นิตต่างๆ รวมทั้งการคิดแยก แร่ธาตุต่าง แต่จะประเภท  
 ออกสู่ตลาด เพื่อให้พ่อค้า หรือบริษัทรับซื้อต่างๆ  
 เข้ามาร่วมดูกัน  
 กลุ่มสหกรณ์กองทุนสวนยางในเขตปฏิรูปที่ดิน  
 อุบลรัตน์ ในพื้นที่ อ.อุบลรัตน์ เขตในด้านการตลาด นับว่า  
 เป็นจุดบรรจบอย่าง มีความชัดเจน ทั้งในบริหารระบบ  
 ตลาด และด้านบริการ สร้างความเชื่อมั่นกับเกษตรกร  
 ที่นำเข้ามาขาย  
 อย่างไรก็ตาม จากงานที่ได้มาสร้างคุณภาพ คือ  
 ยางรมควันขึ้น 3-4 ก่อนนั้นได้ผลิตยางแผ่นส่งขายไปยัง  
 ตลาดกลางยางพาราบุรีรัมย์ เมื่อสู่ระบบสหกรณ์ ในลักษณะ  
 รับซื้อมา และขายไปกลุ่มสหกรณ์กองทุนฯ อุบลรัตน์  
 ยังได้เชื่อมโยงเป็นเครือข่าย ตลาดกลางยางพาราบุรีรัมย์  
 สถานการณ์อย่างเข้ามาจำนวนมากๆ และการคิดแยกแยก  
 ยางออกประมูลขาย เกิดความเป็นธรรม  
 ส่วนสหกรณ์กองทุนสวนยาง อ.น้ำยืน หลังจาก  
 ประกอบการครั้งแรก ที่รับซื้อน้ำยางสด ยางแผ่นดิบ และ  
 ยางก้อนถ้วย แต่ปรากฏว่าให้ยางอยู่ในเกณฑ์คุณภาพต่ำ  
 ทำให้เสียเปรียบทางการค้า จึงได้ลงทุนสร้างคอกอบรมควัน  
 ประสิทธิภาพสูงมีความโดดเด่นผลิตยางแผ่นให้เกิดมูลค่า  
 เพิ่มขึ้น

ฉบับ มี.ค. 2558 หน้า 81





ฉบับ มี.ค. 2558 หน้า 82



การดำเนินงาน ได้รับซื้อน้ำยางสด มาแปรรูปเป็น  
ยางแผ่นรมควัน กับกลุ่มที่เป็นสมาชิก และผู้ไม่เป็นสมาชิก  
ในราคาเป็นธรรม เช่น น้ำยางสด 42 บาท /กก.  
ยางแผ่นดิบประมาณ 53 บาท/กก.

อย่างไรก็ตาม จากการพัฒนาระบบสหกรณ์ เพื่อ  
ลดประโยชน์ส่วนเกินชุมชน สามารถนำรายได้มาช่วย  
ราคาตามท้องตลาด กก.ละ 8 บาท โดยเฉพาะกรรมกร  
ได้สร้างให้มีประสิทธิภาพสูง ผลิตภัณฑ์ได้มาตรฐาน  
คุณภาพ ชั้น 3

กรรมกรในสหกรณ์ระบบดังกล่าว อบรมได้ 5 วัน  
มีประสิทธิภาพสูง ชาวไร่คว้นกระจายได้ทั่วห้อง และมีคน  
ปล่อยเข้าไปภายในทำให้ยางแห้งเร็ว พร้อมๆ กับควบคุม  
อุณหภูมิภายในห้องให้สม่ำเสมอ 60 องศาเซลเซียส  
ขณะเดียวกันยังมีพัดลมดูดควันที่ถูกลอยทิ้งนำกลับมา  
ใช้ใหม่ ช่วยประหยัดเชื้อเพลิงไม่สิ้น และอายุยังแห้งเร็ว  
เพียงแค่ 24 ชั่วโมงเท่านั้น ผลิตภัณฑ์มีคุณภาพได้มากกว่า  
ร้อยละ 90 แม้จะเริ่มต้น

สอดคล้องกับภาวะตลาด ที่ผันผวน สามารถต่อรอง  
ราคาการซื้อขายกับพ่อค้าได้ และเป็นไปตามเป้าหมายที่  
วางไว้



ส่วนโรงงานแปรรูปน้ำยางสด หรือโรงเตารมควัน  
เกิดขึ้นหลังจากคณะกรรมการได้ไปศึกษาดูงาน ของกลุ่ม  
สหกรณ์ยางพารา จ.ระยอง จึงไปกู้เงินกับธนาคาร ออกล  
โดยใช้งบลงทุน วงเงิน 15 ล้านบาท ภายใต้โครงการ  
สนับสนุนสินเชื่อสถาบันเกษตรกรของรัฐบาล นำมาทาง  
สำนักงานกองทุนสงเคราะห์การทำสวนยาง (สทย.) การ  
ลงมือสร้างโรงงานยางแผ่นรมควันแบบใหม่จึงเริ่มขึ้น และ  
มาเสร็จเอาในปี 2555

82

ฉบับ มี.ค. 2558 หน้า 83

"การนำยางมารวมกันขายทำให้มีอำนาจในการต่อรองราคา ผมได้ทำทำที่เป็นสื่อกลาง ประสานงาน ระหว่าง สหกรณ์กับพ่อค้าที่มาซื้อยาง การซื้อขายต้องตรงกับพ่อค้า ในขณะที่ราคาขายได้ลดลงแต่อย่างเราขายได้ราคาดีขึ้น ถ้าหากชาวสวนยางในพื้นที่ของเราได้ผลิตเอง โดยค้างคน ต่างเข้าไปขาย ราคา ก็จะลดลง ส่วนการดำเนินงานในหน้าที่ผมจะทำให้กลุ่มสมาชิกด้วยกัน ได้รับประโยชน์สูงสุด" นายณม เมฆนิจ การตลาด

อย่างไรก็ตาม สหกรณ์กองทุนสวนยางน้ำอิน ยังได้วางนโยบาย แผนงานเตรียมการ ดำเนินการ ขอเงินจาก ธ.ก.ส.งบประมาณ 28 ล้านบาท ในโครงการสนับสนุนสินเชื่อสถาบันเกษตรกรแปรรูปยางพารา ตามนโยบายรัฐบาล เพื่อนำมาขยายพื้นที่ สร้างโรงงานแปรรูปยางพารา จากเดิม 14 ไร่ เพิ่มอีก 2 ไร่ เพื่อรองรับการผลิตยางพารา จากสมาชิกที่มีเพิ่มมากขึ้น

**ขอขอบคุณ**

นาย สมกฤษ กุลวนาโรจน์  
ผู้อำนวยการสำนักงานกองทุนสงเคราะห์ สวนยางพารา  
จังหวัดอุบลราชธานี  
นาย ณม เมฆนิจ  
สหกรณ์สวนยางน้ำอินจำกัด.



มีไว้ 1 ตัน 1000 ฟุต 1 ฟุต

### ถ้วยรองน้ำยาง

ขนาด 750 และ 1,000 ซีซี ผลิตจากพลาสติกคุณภาพดี มีความแข็งแรง น้ำยางไม่ติดกับถ้วย ขนาด 850 ซีซี เป็นพลาสติกชนิดทราฟิเคชั่น พลาสติกแข็ง สามารถรับน้ำหนักยางได้ดี (ไม่ฉีกขาด)

**การตัดน้ำยางและยางแผ่น**  
เป็นกระเบื้องยาง ไม้ไผ่หรือพลาสติกเป็นชิ้นยาวต่อหัวไร่บวบ รวมถึงเป็นชิ้นของถ้วยรองน้ำยางไม้ติดกับแผ่น ทำได้เป็นอย่างดีใช้ได้ดี เนื้อยางแน่น คุณภาพดี

**โพลีเมอร์หรือสารอูมิโน**  
ช่วยปกป้องแผ่นความชื้นไว้กับรากต้นไม้ได้เป็นอย่างดี ช่วยรักษาเนื้อไม้ไว้ได้ 3-5 ปี ไม่ขึ้นรา (ขึ้นอยู่กับคุณภาพยาง)

**สนใจติดต่อ บ.ไร่ทอง จำกัด**  
วิเชียร 081-4213819 / 081-8339938  
(จำหน่ายทั้งราคาส่งและปลีก)



อาคารผลิตยางพาราใน 24 ชั่วโมง ยางมีคุณภาพสูง





ฉบับ มี.ค. 2558 หน้า 92





ฉบับ มี.ค. 2558 หน้า 94

## สหกรณ์ บ้านบางทองกู้เงิน 25 ล้าน ลุยธุรกิจ ยางรมควัน และยางเครป

สหกรณ์กองทุนสวนยางบ้านบางทอง จำกัด ใน อ.ลำดวน จ.บุรีรัมย์ เป็นอีกสหกรณ์หนึ่งที่เดินหน้าขยายธุรกิจ ยางแผ่นรมควัน โดยเพิ่มช่องทางตลาดด้วยการขายราคาสูงผ่านโครงการของรัฐ และต่อยอดธุรกิจทางด้านยางกู้เงิน กว่า 25 ล้านบาท เพื่อใช้เป็นทุนหมุนเวียนซื้อยาง และแปรรูปยางเครป ซึ่งกำลังโตมากในภาคใต้

นายสุรพล วันทอง ประธานสหกรณ์ ให้ข้อมูลเบื้องต้นว่า ชาวบ้านตำบลบางทองมีอาชีพหลักทำสวนยาง จึงมีการรวมกลุ่มกันขึ้นมาเพื่อทำกิจกรรมรวมชาวไร่ได้ราคาสูง

ต่อมารัฐบาล ได้สนับสนุนให้กลุ่มเกษตรกรก่อตั้งเป็นสหกรณ์เมื่อวันที่ 20 ธันวาคม 2538 ทำธุรกิจแปรรูป ยางแผ่นรมควัน ผ่านการค้าเป็นรายของ สำนักงานกองทุนสงเคราะห์การทำสวนยาง หรือ สกย. จัดสร้างโรงงานแปรรูป ยางแผ่นรมควัน มูลค่า 3 ล้านบาท

แต่ช่วงแรกไม่ประสบความสำเร็จ เพราะนายอภิศรที่เกษียณแล้วราคาสูง สหกรณ์จึงทำหน้าที่ซื้อน้ำยางจากสมาชิก นำไปขายตรงที่โรงงานผลิตน้ำยางดิบ

ต่อมาก็พบว่ามันไม่ใช่วิธีทำให้สหกรณ์และสมาชิกได้ประโยชน์ ตรงกันข้ามกลับเสียเปรียบพ่อค้า ขายได้ราคาต่ำ เมื่อเป็นเช่นนั้น ธุรกิจผลิตยางแผ่นรมควันจึงถูกปิดดำเนินการชั่วคราว โดยรับซื้อน้ำยางสดจากสมาชิกที่มีกว่า 400 ราย นำมาแปรรูปเป็นยางแผ่นรมควัน



กลุ่มผู้บริหารของจำกัดที่สหกรณ์กองทุนสวนยางบ้านบางทอง จำกัด  
จตุราภิไธยเกษมณี 4 ปางาม สุรพล วันทอง ตรี 5 เกตุภากร สวัสดิ์ งาม

94



ฉบับ มี.ค. 2558 หน้า 95



จากนั้นจึงโอนผลการแปรรูปยางแผ่นรีดออก จำนวนหนึ่ง  
ผลิตออกมาเป็นรมควันคุณภาพมาตรฐานสากลขนาดใหญ่  
จ.สงขลา

"ช่วงหนึ่งเราแปรรูปขายให้กับบริษัทเอกชน  
ใน จ.กระบี่ เพราะการขนส่งจากอำเภอท้ายเหมืองไป  
หาดใหญ่สะดวกมาก ทำให้ได้เวลา และค่าบริการต่างๆ  
มีวินัยสูงเกิน หากขายมีจำนวนน้อยจะไม่คุ้มทุน"

อย่างไรก็ตาม ปี 2552-2553 ขึ้นศสช. และ  
ข้างต้นด้วย กลับมีราคาสูงขึ้น เมื่อต้นจำหน่ายซื้อถึง  
หมู่บ้าน เพื่อส่งโรงงานผลิตยางแผ่น สหกรณ์จึงหันมาเปิด  
รับซื้อยางก้อนถ้วยจากสมาชิก

"ต้นทุนการผลิตยางก้อนถ้วยต่ำ กว่าถ. สะดวก  
รวดเร็ว โดยเฉพาะผู้ปลูกอยู่ที่พื้นที่เชิงเขาจะผลิตออกมา  
ได้จำนวนมากและได้จำหน่ายถึงมือผู้บริโภค"

แต่เมื่อราคาซื้อขายปรับตัวลดลง เกษตรกรซึ่ง  
พากันผลิตยางก้อนถ้วยเป็นจำนวนมากทำให้มีผลให้การ  
รับซื้อน้ำยางสดได้น้อยลง

อย่างไรก็ตาม การผลิตยางแผ่นรมควัน ปกติ  
จะรับซื้อน้ำยางสด จากสมาชิกได้วันละ 10-12 ตัน นำมา  
แปรรูปเป็นสายคุณภาพ โดยมีกำลังการผลิตยางแผ่นรมควัน  
เดิมที่ครั้งละ 6 ตัน



รวบรวมข่าวโดยสำนักงานกองทุนสงเคราะห์การทำสวนยาง



95

ฉบับ มี.ค. 2558 หน้า 96



โรงงานแปรรูปยางแผ่นรมควัน

ช่วงนี้ราคายางดิบค่อนข้างต่ำ สหกรณ์ต้อง 3 เดือน เพราะยังมีโรงงานเปิดอีกหลายแห่ง เราจึงต้องเปิดรับซื้อยางแผ่นรมควัน เพราะถ้าเราหยุดผลิต ไม่มีสมาชิกจะเอาแผ่นรมควันไปขายที่ไหน เพราะจะถูกกดราคาต่ำ แต่อย่างไรก็ตาม แม้ว่าเป็นราคาจะตกต่ำลง แต่การดำเนินงานของ สหกรณ์กองทุนสวนยางบ้านบางพลองยังไม่เคยขาดทุนเลย อย่างปีที่ผ่านมาก็ สหกรณ์มีกำไรประมาณ 600,000 บาท

ขณะเดียวกัน การดำเนินงานของสหกรณ์มีธุรกิจหลักคือผลิตยางแผ่นรมควัน ยางก้อนถ้วย และเศษยางรวมทั้ง ผลิตสารอื่นชื่อแป้นกาวยาง

พร้อมกันนี้ สหกรณ์ยังมีธุรกิจผสมอีกให้กับ สหกรณ์เพื่อแจกจ่ายสมาชิกสวนยาง สหกรณ์ สโม่ และส่วนหนึ่ง สหกรณ์ส่งขายให้กับสมาชิกสหกรณ์ เป็นต้น

ล่าสุดสหกรณ์ได้แปรรูปข้าว โดยส่งเสริมให้สมาชิกทำนาปลูกข้าวไว้เพื่อกินเอง และส่วนหนึ่งนำมาขายให้กับสหกรณ์

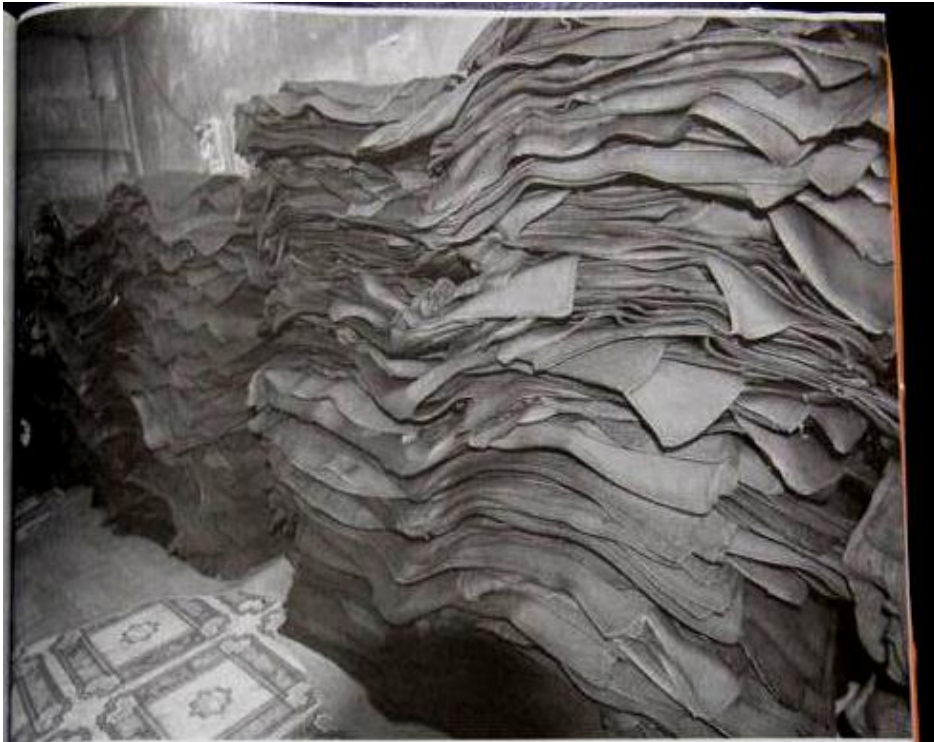
ปัจจุบัน มีสมาชิกร่วมปลูกข้าวกว่า 400 คน สหกรณ์มีเครื่องสีขนาดเล็ก พร้อมแปรรูปข้าวเปลือกเป็นข้าวสาร และข้าวกล้องคอกซ์จำหน่าย หากมีงานประจำปีแต่ละจังหวัดทางภาคใต้ หรือฝากให้หน่วยงานของรัฐ ที่ประชาชนไม่ใช้บริการในจำนวนมากๆ ข้าวขายจากภาวะผลผลิตข้าวราคาตกต่ำ รัฐบาลมีโครงการต่างๆ เพื่อสนับสนุนชาวสวนยางหลายทาง อย่างโครงการที่สหกรณ์ได้ประโยชน์เต็มๆ คือ โครงการสร้างมูลนิธิที่ในชน เพื่อรักษาเสถียรภาพราคาข้าว

“สหกรณ์บ้านบางพลองกลางทางพระบาทใหญ่ อสย.จะดีราคาสูง กว่าผู้ซื้อรายอื่น ราคาค่อนข้างนิ่งไม่ขึ้นลงมากนัก เมื่อราคานิ่งก็ง่ายต่อการซื้อข้าวจากสมาชิก ทำให้คำนวณต้นทุนได้ง่าย เมื่อหักต้นทุนการผลิต สมาชิกขายได้ กก.ละ 50 บาท สูงกว่าตลาดท้องถิ่นหลายบาท”

นอกจากนี้สหกรณ์ยังได้จับคู่กับธนาคาร จากโครงการสนับสนุนสินเชื่อเงินหมุนเวียนแก่สถาบันเกษตรกรเพื่อรวบรวมยาง เพื่อนำมาเป็นทุนหมุนเวียน รับซื้อ และขายยาง 10 ล้านบาท ทำให้การซื้อข้าวของสหกรณ์มีสภาพคล่องขึ้น

96

ฉบับ มี.ค. 2558 หน้า 97



ส่วนโครงการสินเชื่อสนับสนุนสถาบันเกษตรกรแปรรูปยาง สหกรณ์ได้ทำโครงการกู้ยืมเงินไป 15 ล้าน เพื่อสร้างโรงงานผลิตยางครบ  
"สหกรณ์วางโครงการจะผลิตยางครบ เพื่อขอกู้เงินผ่าน ส.ก.ส.ในวงเงิน 15 ล้านบาทออกเป็นเงินทุนหมุนเวียน ภายใน 5 ล้าน อีก 10 ล้าน เป็นส่วนของการสร้างโรงงาน หรืออาคารแปรรูปยางครบ และมอบบ้านค้ำเค็ม  
"ส่วนเครื่องจักรได้รับการสนับสนุนงบประมาณจากจังหวัดพังงา เช่น เครื่องสียาง ยาน จีดีพี เครื่องหีดละเอียด เป็นต้น ขณะนี้กำลังดำเนินการรวบรวมเอกสารต่างๆ ส่งให้ ส.ก.ส. พิจิตรณา  
ประธานสหกรณ์บอกว่าถ้าหากแผนโครงการผ่านธนาคารต่อยอดแปรรูปผลิตยางคอมปาวด์และโรงงานผลิตยาง 339.20 บาทเล็ก

ขอขอบคุณ

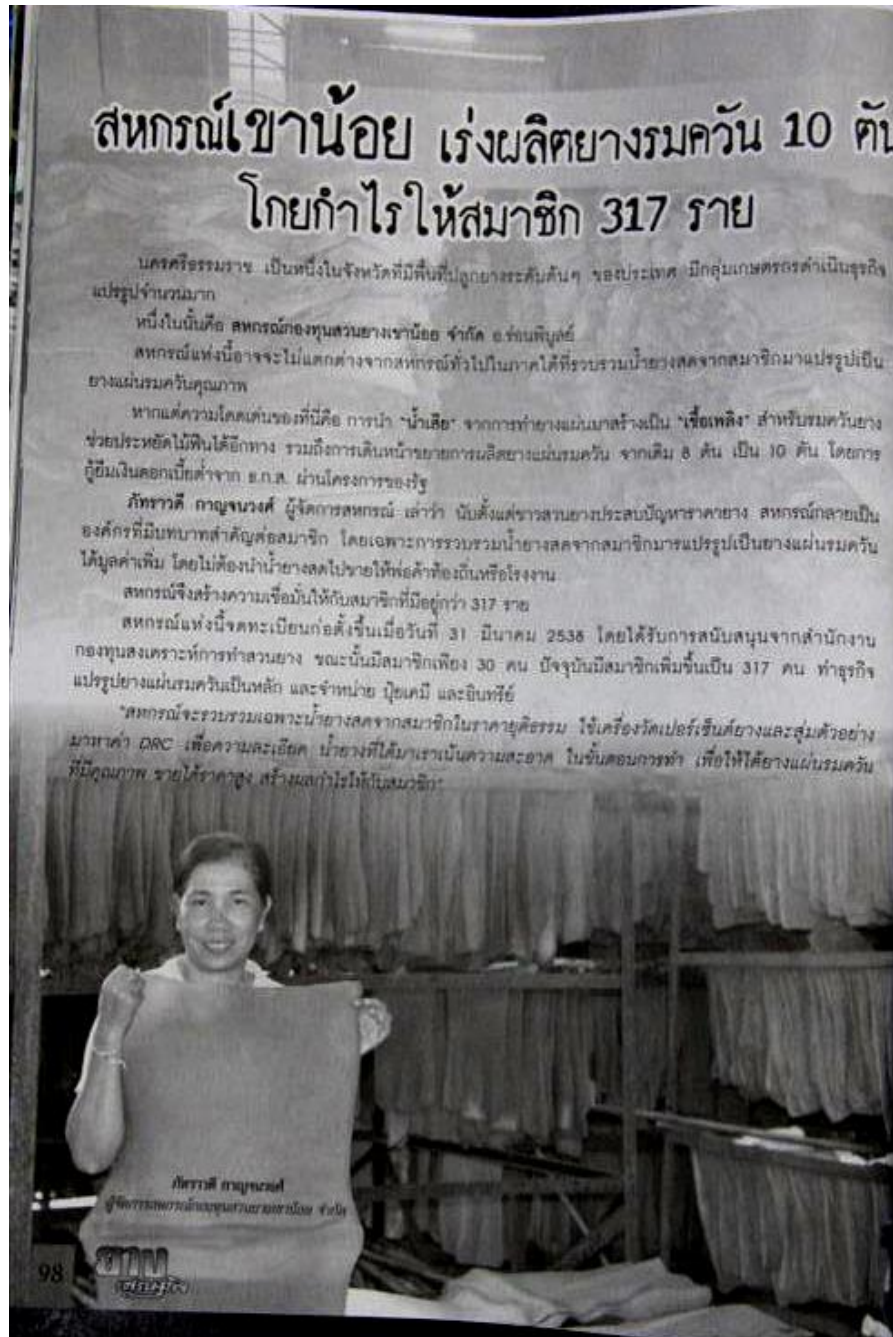
สุพท วิมทอง 08-3632-6900

สหกรณ์กองทุนสวนยางบ้านบางทอง จำกัด

14/5 หมู่ 2 ต.บางทอง อ.ท้ายเหมือง จ.พังงา 82120 โทรศัพท์ 08-3161-4100, 08-7279-8828



ฉบับ มี.ค. 2558 หน้า 98



ฉบับ มี.ค. 2558 หน้า 99

น

ตลอดการดำเนินงานสหกรณ์สร้างผลกำไรให้กับสหกรณ์ และสมาชิก ต่อเนื่องทุกปี แต่ช่วง 2-3 ปีที่ผ่านมาราคายางปรับตัวลดลงอย่างต่อเนื่อง ผู้จัดการสหกรณ์ยอมรับว่าส่งผลกระทบต่อสมาชิก เพราะบางช่วง ราคานำยางสดกับยางแผ่นรมควัน มีส่วนต่างไม่มากนัก ทำให้ได้กำไรลดลง ขณะที่ต้นทุนการผลิตสูงขึ้น โดยเฉพาะราคาไม้ยางพารา เนื้อเหลียงสำหรับรมควันยาง

“หลังจากหักต้นทุนการผลิตออกแล้ว บางช่วงสหกรณ์ขาดทุน สมาชิกได้รับผลกระทบเหมือนวันหมด สหกรณ์หลายแห่งต้องปิดตัวลง แต่ของเรายังสามารถบริหารให้อยู่รอดได้”

นับเป็นความโชคดีของสหกรณ์เมื่อภาครัฐมีนโยบายเข้ามาช่วยเหลือชาวสวนยางในช่วงวิกฤติราคายางตกต่ำ ทั้งช่วยเหลือผ่านสมาชิกโดยตรง และสนับสนุนเงินทุนให้แก่เกษตรกรเพื่อใช้ดำเนินธุรกิจ จนสามารถช่วยบรรเทาความเดือดร้อนของสมาชิกได้ระดับหนึ่ง

โครงการที่สหกรณ์เข้าร่วมก็คือ 1. โครงการสนับสนุนสินเชื่อเป็นเงินทุนหมุนเวียนแก่สถาบันเกษตรกรเพื่อรวบรวมยาง โครงการนี้สหกรณ์ทำเรื่องกู้เงินเพื่อใช้เป็นทุนหมุนเวียนสำหรับซื้อขายจากสมาชิก

2. โครงการสร้างมูลค่าผลิตภัณฑ์ยางเสริมสภาพอากาศยาง โดยสหกรณ์นำยางแผ่นรมควันไปขายให้กับ องค์การสวนยาง (ออสย.) ในตลาดกลางยางพารานครศรีธรรมราช ราคายางสูงกว่าตลาด อย่างน้อย 10 บาท/กก.

“กลุ่มสหกรณ์สวนยางหลายๆ แห่ง ของจังหวัด ได้พากันผลิตออกมาจำนวนมาก เพื่อนำไปขายตลาดกลาง แต่ที่ผ่านมาก็ยังมีปัญหา อุปสรรคหลายอย่าง คือรอคิวขาย อย่างน้อยน้อย 1 สัปดาห์จึงจะได้ขาย จนกลายเป็นเรื่องปกติ ตรงนี้กระทบต่อรายได้ของสมาชิก บางรายก็จำใจเงินเข้า”

3. โครงการสนับสนุนสินเชื่อสถาบันเกษตรกรแปรรูปยางพารา สหกรณ์กำลังทำโครงการเพื่อกู้ยืมเงินผ่าน ธ.ก.ส. จำนวน 2 ล้านบาท เพื่อลงทุนขยายกำลังการผลิตยางแผ่นรมควัน เพิ่มอีก 2 ตัน จากเดิมที่มีการผลิต 8 ตัน

“เพราะนำยางสดจากสมาชิกมีจำนวนมากจนเตารมควันรองรับไม่ได้ บางครั้งเราต้องมอดเป็นยางแผ่นดิบแทน เมื่อมีโครงการให้กู้เพื่อนำมาขยายโรงงาน กรรมการสหกรณ์จึงเห็นตรงกันว่าควรจะให้เงินเพื่อขยายโรงงานให้เพียงพอต่อการผลิต เราจะทำเพิ่มเตาอีก 2 ห้อง รมได้ห้องละ 1 ตัน”

อย่างที่กล่าวไว้แล้วในตอนต้นว่าความโดดเด่นของสหกรณ์แห่งนี้คือการนำน้ำเสียจากการทำยางมาผลิตเป็นเชื้อเพลิง ซึ่งเป็นโครงการขยายผลงานวิจัยระบบผลิตก๊าซชีวภาพและจัดการสิ่งแวดล้อมในโรงผลิตยางแผ่นรมควันสหกรณ์กองทุนสวนยาง จอมพลวิทยาลือสงสวนศรีนครินทร์

ทั้งนี้การผลิตยางแผ่นรมควัน มักจะเกิดปัญหาด้านสิ่งแวดล้อมกับชุมชน โดยเฉพาะน้ำเสียจากกระบวนการผลิตหากไม่มีการบำบัดที่ีจะส่งกลิ่นเหม็นรบกวนชุมชนรอบข้างและแหล่งน้ำ หรือแม้แต่น้ำที่เกษตรกรไปใช้คือ

99



ฉบับ มี.ค. 2558 หน้า 100



เมื่องานวิจัยนี้สำเร็จ มหาวิทยาลัยสงขลานครินทร์  
จึงร่วมกับสหกรณ์สร้างบ่อผลิตก๊าซชีวภาพขึ้น จุดเด่น  
ของบ่อนี้คือ สามารถเติมมูลสัตว์ที่หาได้ในพื้นที่ลงหมัก  
ผสมกับน้ำเสียจากการผลิตยางแผ่นรมควัน เพื่อเพิ่ม  
ปริมาณก๊าซ

ค่าใช้จ่ายในการก่อสร้างระบบผลิตก๊าซชีวภาพ และ  
การนำก๊าซไปใช้คิดเป็นราคาประมาณ 800,000 - 1,500,000  
บาท โดยสหกรณ์ร่วมลงทุน 30%

บ่อหมักก๊าซจากน้ำเสียเมื่อผ่านกระบวนการหมัก  
จะผลิตก๊าซมีเทน ใช้จุดเป็นเชื้อเพลิงทดแทนไม้ฟืนได้

แต่อย่างไรก็ตามยังต้องใช้ไม้ฟืนร่วมด้วย  
เพราะปริมาณก๊าซยังมีไม่มากนัก แต่ก็ช่วยประหยัด  
ไม้ฟืนได้ส่วนหนึ่ง

ข้อดีของบ่อผลิตก๊าซคือ เพิ่มประสิทธิภาพการ  
นำขี้มูลสัตว์ให้ดีขึ้น ลดปัญหาเรื่องกลิ่นเหม็นบริเวณชุมชน  
บริเวณรอบๆ ได้ ก๊าซชีวภาพ (biogas) เป็นผลพลอยได้  
นำไปใช้รวมยางร่วมกับไม้ฟืน ช่วยลดต้นทุนการผลิต  
ยางแผ่นรมควัน และนำไปใช้ทดแทนก๊าซหุงต้ม (LPG) □

คณะนักวิจัยของมหาวิทยาลัยสงขลานครินทร์  
ได้ศึกษาวิจัยเกี่ยวกับระบบการผลิตพลังงานก๊าซชีวภาพ  
จากน้ำเสียของอุตสาหกรรมยางพารา โดยเพิ่มอัตราการผลิต  
ผลิตก๊าซชีวภาพ ให้เป็นเชื้อเพลิงทดแทนไม้ฟืนจาก  
ไม้ยางพารา

เพราะไม้ฟืนจากไม้ยางพาราในการรมควัน เป็น  
ต้นทุนสำคัญของการผลิตมีราคาแพงขึ้นเรื่อยๆ โดย  
เฉลี่ยก็โลกวันละ 1,00-2,00 บาทต่อตัน

ขอขอบคุณ

ภัทราวดี กาญจนวงค์ 08-9726-8136

สหกรณ์กองทุนสวนยาง เชาบ้อย จำกัด .

351/1 หมู่ 7 ต.ร่อนพิบูลย์ อ.ร่อนพิบูลย์

จ.นครศรีธรรมราช 80130



ฉบับ มี.ค. 2558 หน้า 109

**สังคมยาง**  
เรื่อง : เกษตรกรอาชีพ



สภช. ขอเชิญชวนเกษตรกรชาวสวนยางและประชาชนทั่วประเทศ ร่วมปลูกไม้ผลยืนต้น เติบโตเร็ว 6 ปีให้ผลผลิต 60 ตันต่อไร่

นายประสิทธิ์ หนัดเสน รักษาการแทนผู้อำนวยการสำนักงานกองทุนสงเคราะห์การทำสวนยาง (สภช.) กล่าวไว้ เนื่องในโอกาสสมเด็จพระรัตนราชสุมาลา สยามบรมราชกุมารี ทรงมีพระชนมายุครบ 60 พรรษา ในวันที่ 2 เมษายน 2558 กระทรวงเกษตรและสหกรณ์ได้จัดทำโครงการเฉลิมพระเกียรติปลูกไม้ผลยืนต้น โดยมีเป้าหมายตั้งต้นภายใน 77 จังหวัด จำนวนไม่น้อยกว่า 6 ล้านต้น สำหรับในบริเวณภาคใต้และภาคตะวันออก และเพิ่มพื้นที่สีเขียวในชุมชน ซึ่งเป็นส่วนหนึ่งในการช่วยเหลือเกษตรกร

สภช. ภายใต้สังกัดกระทรวงเกษตรและสหกรณ์ จึงขอเชิญชวนเกษตรกรชาวสวนยางและประชาชนทั่วประเทศร่วมกันปลูกไม้ผลยืนต้นอย่างน้อยคนละ 6 ต้น เพื่อช่วยฟื้นคืนให้ระบบนิเวศป่าหนาดอย่างน้อย 6 ล้านต้น โดยสามารถลงทะเบียนสมัครสมาชิกพร้อมบันทึกผลการปลูกผ่านทางเว็บไซต์ [www.growforprincess.go.th](http://www.growforprincess.go.th) หรือแชนแนลยูทูปการปลูกผ่านสมาพันธ์ไทย แอปพลิเคชัน We Grow นอกจากนี้ เว็บไซต์และแอปพลิเคชันดังกล่าว ยังเป็นสื่อกลางให้ผู้สนใจร่วมบริจาคและรับไม้ผลยืนต้นเพื่อนำไปปลูกได้อีกด้วย

ทั้งนี้ หากมีข้อสงสัยสามารถสอบถามข้อมูลเพิ่มเติมได้ที่กองวิชาการเกษตร ฝ่ายส่งเสริมการส่งเสริมการยาง โทร 02-433-2222 ต่อ 254-255 หรือสำนักงานเกษตรจังหวัด สำนักงานเกษตรอำเภอ และศูนย์ปฏิบัติการต่างๆ ในสังกัดกรมส่งเสริมการเกษตรใกล้บ้านได้ในวันและเวลาดังกล่าว



ยางเคลือบ กำลึงเคลือบ ขยายตัวอย่างรวดเร็ว บริษัท เอพีเอ็มจี อินดัสทรี จำกัด ผู้ผลิตเครื่องใช้ยางเคลือบ ดีที่สุด ผลิตขึ้นด้วยเทคโนโลยี "สายพานลำเลียง" เพื่ออำนวยความสะดวกแก่ผู้ผลิตยางเคลือบ เพื่อให้การทำงานรวดเร็วขึ้น โดยไม่ต้องใช้แรงงาน ซึ่งนับว่าหาได้ยาก อีกทั้งยังพัฒนาสู่การทำไลน์ผลิตยางเคลือบสายพานลำเลียงชนิดยางเคลือบ

คุณสมบัติของสายพานลำเลียงมีขนาดสายพาน กว้าง 70 ซม. ยาว 3 เมตร

มอเตอร์เบียร์ 2 HP 220/380 โวลต์ (เฟส 3 เฟส)

ปรับรอบด้วยอินเวอร์เตอร์ เติมน้ำมันไฮดรอลิกไฟฟ้า

รับน้ำหนักได้ 200 กก. ราคา 75,000 บาท

ติดต่อสอบถามได้ที่ 08-1779-1075



109



# ข่าวเกษตร



สำนักงานกองทุนสงเคราะห์การทำสวนยาง 67/25 บางขุนนนท์ บางกอกน้อย กรุงเทพฯ 10700 โทร. 0-2433-2222 www.rubber.co.th

ฉบับ มี.ค. 2558 หน้า 113

**สถานการณ์ยาง ประจำเดือน กุมภาพันธ์ 2558**

วันที่	รายงานประจำวัน							รายงานประจำเดือน	
	ราคายางแผ่นดิบคุณภาพ 3 (บาท/ก.ก.)			ราคายางแผ่นรมควัน ชั้น 3 (บาท/ก.ก.)				กมม. (บาท/ก.ก.)	
	ทาลูใหญ่	สุราษฎร์	นครศรีฯ	กมม.	ทาลูใหญ่ (FOB)	โตเกียว (C&F)	สิงคโปร์ (FOB)	ยางแท่ง (FOB)	น้ำยางข้น (FOB)
31/01/58	58.55	58.55	58.55	58.4	58.15	58.6	58.86	48.75	34.8
30/01/58	58.55	58.55	58.55	58.9	58.65	58.61	57	48.75	34.8
29/01/58	58.55	58.55	58.55	57.8	57.35	57.59	57.32	48.95	35.08
28/01/58	58.55	58.55	58.55	57.6	57.35	57.4	57.13	48.65	35.05
27/01/58	58.55	58.55	58.55	58.35	58.1	58.29	58.09	48.65	35.3
26/01/58	58.55	58.55	58.55	59.35	59.1	59.11	59.26	48.85	35.55
25/01/58	58.55	58.55	58.55	59.8	59.35	59.16	59.52	48.85	35.65
24/01/58	58.55	58.55	58.55	60.3	60.05	0	59.6	48.85	35.8
23/01/58	58.55	58.55	58.55	60.7	60.45	58.57	59.14	49.05	36.05
22/01/58	58.55	58.55	58.55	61.2	60.95	59.54	60.07	49.05	36.05
21/01/58	58.55	58.55	58.55	61.7	61.45	60.21	59.86	49.25	36.25
20/01/58	58.55	58.55	58.55	61.7	61.45	59.28	59.3	49.25	36.25
19/01/58	58.55	58.55	58.55	61.7	61.45	58.98	59.18	49.25	36.25
18/01/58	58.55	58.55	58.55	61.9	61.65	59.92	0	49.5	36.45
17/01/58	58.55	58.55	58.55	61.9	61.65	58.81	59.3	49.5	36.45
16/01/58	58.55	58.55	58.55	61.65	61.4	58.81	59.3	49.25	36.45
15/01/58	58.55	58.55	58.55	61.35	61.1	59.03	58.82	48.95	36.45
14/01/58	58.55	58.55	58.55	61.6	61.35	59.39	59.5	48.95	36.7
13/01/58	58.55	58.55	58.55	61.6	61.35	59.72	58.52	48.95	36.95
เฉลี่ย	58.55	58.55	58.55	60.16	59.91	58.67	58.75	49.00	35.91

หมายเหตุ: ไม้ยางพัฒนาสวนสงเคราะห์ สำนักงานกองทุนสงเคราะห์การทำสวนยาง กรุงเทพฯ  
 ยางแผ่นรมควันชั้น 3 FOB ส่งมอบล่วงหน้า 2 เดือน  
 ยางแท่งและน้ำยางข้น FOB ส่งมอบล่วงหน้า 1 เดือน





ฉบับ เม.ย. 2558 หน้า 10

## สกย. จับมือ อบจ. ตรัง จัดงานยางอย่างยั่งยืนใหญ่

วันพระยารัษฎา บิดา  
ยางพาราไทย และวันยางพารา  
แห่งชาติ หวังฝ่าวิกฤติยางพารา  
พัฒนาอย่างยั่งยืน

สำนักงานกองทุน  
สงเคราะห์การทำสวนยาง  
(สกย.) ร่วมบูรณาการกับ  
องค์การบริหารส่วนจังหวัด  
ตรัง จัดงาน "วันพระยารัษฎา  
บิดายางพาราไทย และวัน  
ยางพาราแห่งชาติ ประจำปี  
2558" ชูแนวคิด ฝ่าวิกฤติ  
ยางพารา พัฒนาอย่างยั่งยืน  
ระหว่าง วันที่ 2-10 เมษายน  
2558 ณ ลานเรือพระ สนามกีฬาเทศบาลนครตรัง (ทุ่งแจ๊ะ) อำเภอเมืองตรัง จังหวัดตรัง



นายเชาว์ ทรงอาวุธ

**นายเชาว์ ทรงอาวุธ** โฆษกสำนักงานกองทุนสงเคราะห์การทำสวนยาง ในฐานะประธาน  
จัดงาน กล่าวที่ สกย. ในฐานะหน่วยงานหลักที่รับนโยบายตามมติคณะรัฐมนตรี ซึ่งเห็น  
ชอบให้ วันที่ 10 เมษายน ของทุกปี เป็นวันยางพาราแห่งชาติ โดยในปีนี้ พี่น้องชาวสวนยาง  
กำลังเผชิญกับสถานการณ์ภาวะเศรษฐกิจโลกชะลอตัว จึงส่งผลให้เกษตรกรชาวสวนยางราย  
ย่อย ได้รับผลกระทบจากราคายางที่ผันผวน สกย. ในฐานะหน่วยงานรัฐ ที่มีบทบาทหน้าที่  
ดูแลและส่งเสริมให้เกษตรกรชาวสวนยางมีความรู้ ความเข้าใจ ในการประกอบอาชีพการทำสวนยาง  
เล็งเห็นความสำคัญในการพัฒนายางพาราทั้งระบบ เพื่อเพิ่มมูลค่าให้แก่เกษตรกร ให้มีรายได้  
ที่มั่นคง ตลอดจนพัฒนาผลผลิตให้มีคุณภาพ สามารถยกระดับเป็นสินค้าที่แข่งขันได้ทั้งใน  
ตลาดระดับท้องถิ่นและระดับโลก โดยเฉพาะอย่างยิ่งการมุ่งให้ความสำคัญต่อเกษตรกร ใน  
การปรับเปลี่ยนวิถีชีวิตและแนวคิดในการประกอบอาชีพการทำสวนยางเพื่อความอยู่รอด  
โดยยึดหลักปรัชญาเศรษฐกิจพอเพียงของ พระบาทสมเด็จพระเจ้าอยู่หัว ซึ่งเป็นนโยบายที่  
กระทรวงเกษตรฯ กำลังผลักดันให้เกิดขึ้นอย่างเป็นรูปธรรม ให้เกิดประโยชน์สูงสุดต่อ  
ชาวสวนยางและสถาบันเกษตรกร ในการอยู่รอดได้ด้วยตัวเองอย่างเข้มแข็ง บนหลักการพึ่งพาตัว  
เอง เพื่อให้อาชีพการทำสวนยางมีความยั่งยืน ทาง สกย. จึงได้ชูแนวคิดการจัดงานในครั้งนี้  
ว่า "ฝ่าวิกฤติยางพารา พัฒนาอย่างยั่งยืน"

การจัดงานวันยางพาราแห่งชาติในครั้งนี้ จึงเป็นโอกาสอันดีที่ สกย. และทุกภาคส่วน ได้  
บูรณาการร่วมกัน เพื่อพัฒนายางพาราทั้งระบบ ตั้งแต่ระดับต้นน้ำ กลางน้ำ และปลายน้ำ ที่  
สำคัญ สกย. ได้รับการสนับสนุนร่วมกับองค์การบริหารส่วนจังหวัดตรัง ที่จังหวัดตรัง ซึ่ง  
เป็นพื้นที่ต้นกำเนิดของการปลูกยางพาราครั้งแรกของประเทศไทย และก่อให้เกิดเส้นทาง  
พัฒนายางพาราไทยสู่ภูมิภาคอื่นๆ ในการจัดงานครั้งยิ่งใหญ่ ภายใต้ชื่องาน "วันพระยารัษฎา  
บิดายางพาราไทย และวันยางพาราแห่งชาติ ประจำปี 2558" โดยจะจัดขึ้นระหว่าง วันที่ 2-10  
เมษายน ณ ลานเรือพระ สนามกีฬาเทศบาลนครตรัง (ทุ่งแจ๊ะ) อำเภอเมืองตรัง จังหวัดตรัง  
ภายในงานได้มีการจัดกิจกรรมทั้งสาระและความบันเทิงต่างๆ มากมาย อาทิ การสัมมนา  
ครูยาง และเครือข่ายสถาบันเกษตรกรชาวสวนยาง การสาธิตผลิตภัณฑ์จากยางพารา การ  
แข่งขันกรีดยางชิงแชมป์ประเทศไทย การแข่งขันเกรงหัวจุก การประกวดยางแผ่นดิบ และ  
ยางแผ่นรมควัน การประกวดลูกทุ่งเสียงทอง การจัดแสดงนิทรรศการเพื่อสร้างองค์ความรู้  
จากประสบการณ์ และความสำเร็จจริงของชาวสวนยางต้นแบบ พร้อมกับความบันเทิง เพื่อ  
คืนความสุขให้เกษตรกรชาวสวนยางในปฐพีนิทรรศการด้วย ทั้งนี้ ขอเชิญชวนพี่น้องเกษตรกร  
ชาวสวนยาง และประชาชนในพื้นที่จังหวัดตรัง และพื้นที่ใกล้เคียงร่วมงาน วันพระยารัษฎา  
บิดายางพาราไทย และวันยางพาราแห่งชาติ ประจำปี 2558 ที่ สกย. และ อบจ. ตรัง พร้อม  
ทั้งหน่วยงานทุกภาคส่วนร่วมกันจัดขึ้น เพื่อเกษตรกรชาวสวนยางไทยทั่วประเทศ



ฉบับ เม.ย. 2558 หน้า 74 (1)

**74** เทคโนโลยีชาวบ้าน

## เกาะตึกวิถีชีวิตชาวสวนยาง ถ่านอีสานใต้

แม้ยังไม่ในระบบสหกรณ์ รวมกันเชื้อ-ขายยาง สร้างอำนาจต่อรองราคาขายยางในระดับที่พวกเขาพอใจ

ขณะเดียวกัน หน่วยงานภาครัฐที่เกี่ยวข้อง เช่น กรมส่งเสริมสหกรณ์ สสย เชิงสนับสนุนด้านเงินทุนและพัฒนาศูนย์การเรียนรู้เรื่องการแปรรูปยางให้ตรงกับความต้องการของตลาดทั้งในประเทศและส่งออก เชื่อมโยงความร่วมมือตลาดยางพารา ระหว่างสหกรณ์ชาวสวนยางในภาคตะวันออกเฉียงเหนือ ตราบใดที่พวกเขายังคงผนึกกำลังทำงานร่วมกันอย่างเข้มแข็ง ผู้เขียนเชื่อว่า พวกเขาจะสามารถฝ่าฟันปัญหาอุปสรรค

ตามคำสั่งจังหวัดบุรีรัมย์เพื่อขยาย

ได้อย่างสบายๆ

“สหกรณ์กองทุนสวนยางน้ำยืน จำกัด” เป็นจุดแรกที่พวกเขาเข้าไปเยี่ยมชมกิจการ ณ อาคาร เลขที่ 214/2 หมู่ที่ 2 ตำบล สีวิเชียร อำเภอเมือง จังหวัดบุรีรัมย์ 34280 โทร./แฟกซ์ (045) 371-471 ชาวบ้านได้ร่วมตัวกันจดทะเบียนสหกรณ์ เมื่อวันที่ 6 พฤศจิกายน 2541 มีสมาชิกแรกตั้ง 34 คน จำนวน 1 กลุ่ม ปัจจุบัน มีสมาชิก 814 คน จำนวน 17 กลุ่ม สมาชิกมีทั้งปลูกยางพาราในอำเภอเมือง ประมาณ 50,000 ไร่

สหกรณ์ฯ ได้ก่อสร้างโรงงานเพื่อแปรรูป

ยางพาราในลักษณะเตาอบรมควันแบบถ่าน เพื่อแปรรูปเป็นยางแผ่น 50 ลิ้นบาท และเศษยาง (STR 20) มูลค่า 2.5 ลิ้นบาท กรมส่งเสริมสหกรณ์สนับสนุนเงินกู้ 2.5 ล้านบาท ให้สหกรณ์ฯ ใช้จัดหาปุ๋ยผสมขายสมาชิก และให้เงินกู้ 2 ล้านบาท ให้สหกรณ์ฯ มีเงินหมุนสำหรับรวบรวมยาง เช่นเดียวกับสหกรณ์เพื่อการเกษตรและสหกรณ์การเกษตร (ส.ก.ส.) ที่สนับสนุนเงินกู้ 6.7 ล้านบาท สำหรับรวบรวมยางจากสมาชิก

“โดยทั่วไป หากเกษตรกรนำยางแผ่นดิบและน้ำยางสดไปจำหน่ายในท้องตลาดทั่วไป มักเจอปัญหาถูกกดราคาขึ้นชื่อจากพ่อค้าได้ง่าย แต่การรวมกลุ่มซื้อขายในระบบสหกรณ์ กลับสร้างผลตอบแทนที่ดีกว่า ที่ผ่านมามีว่า สหกรณ์ฯ จะได้ส่งค่าส่วนต่างจากการดำเนินธุรกิจด้านนี้ไม่มากเท่าไร แต่เต็มใจที่จะทำจนอย่างเต็มที่ เพื่อช่วยรักษาสภาพประโยชน์ของเพื่อนเกษตรกรที่เป็นสมาชิก” คุณณม ปิรัช ประชานสหกรณ์กองทุนสวนยางน้ำยืน จำกัด กล่าว

สหกรณ์ฯ ตั้งเป้าซื้อขายแผ่นดิบ 70% และน้ำยางสด 30% สหกรณ์ฯ จะรับซื้อน้ำยางสดจากสมาชิก วันละ 7 ตัน เพื่อนำมาผลิตเป็นยางแผ่นดิบก่อนนำไปอบในเตารมควัน อุณหภูมิ 60 องศาเซลเซียส เป็นเวลานาน 2 วัน จนได้ยางแผ่นรมควันคุณภาพดีเกรดส่งออกถึง 90% ส่วนยางแผ่นรมควัน

มีตั้งแต่ต้น การดำเนิน ประมวล ไปจนถึง เริ่มแจ้ง สม ข ลำปาง สิริ

เทคโนโลยี การเกษตร

• ชาวบางแคว

นางปราศรัยพราดคำ เกษตรกร มีรายได้จากการขายยางน้อยลง หลายคนอาจสงสัยว่า ปัญหาดังกล่าวส่งผลกระทบต่อวิถีชีวิตเกษตรกรชาวสวนยางพารา มากน้อยเพียงใด เพื่อพิสูจน์ความจริงในเรื่องนี้ ทีมประชาสัมพันธ์ สำนักนางกองทุน สงเคราะห์การทำสวนยาง (สสย.) ได้ออกสำรวจกลุ่มสมรสฐานจำนวนหนึ่งไปเกาะติด การเปลี่ยนแปลงของเกษตรกรชาวสวนยางพาราในพื้นที่อีสานใต้

พวกเขาแวะเข้าไปพบปะพูดคุยกับ ตัวแทนสหกรณ์ชาวสวนยาง 2 แห่ง ในพื้นที่จังหวัดบุรีรัมย์ พบว่า พวกเขาสามารถปรับตัวเข้ากับภาวะการเปลี่ยนแปลง ของตลาดได้เป็นอย่างดี เนื่องจากเกษตรกร ชาวสวนยางในถิ่นอีสานใต้ดำรงชีวิตแบบพอเพียง ทำสวนยางโดยใช้แรงงานในครัวเรือน เป็นส่วนใหญ่ พวกเขาเริ่มปรับตัวทำงานอย่าง

จุดรับยางของสหกรณ์กองทุนสวนยาง ในเขตปฏิรูปที่ดินบุรีรัมย์

ช่างก่อสร้าง

ช่างก่อสร้าง



ฉบับ เม.ย. 2558 หน้า 75 (2)



ผู้ใดที่สนใจ สามารถส่งเอกสารขอข้อมูลไปยัง  
สถานที่ยังมีเงิน ที่ไม่ออกสหกรณ์ มีรายได้จาก  
การดำเนินงานธุรกิจ 64 ล้านบาท มีผลกำไร  
ประมาณ 3.2 ล้านบาท สหฯ พวกเขา  
ไปขอตัวอย่างกลุ่มเกษตรกรชาวสวนยางที่  
เข้มแข็งอีกแห่ง ในพื้นที่เขตปฏิรูปฝอย  
ลม ชาวสวนยางพาราในพื้นที่ตำบลคอแอน  
อำเภอชุมพวง และตำบลโนนก่อ อำเภอ  
สิรินธร ได้รวมตัวกันในนามกลุ่มวิสาหกิจ



รวมยางของพ่อค้าที่เข้ามาประมูลซื้อขาย  
ชุมชนฝอยลมวิสาหกิจยางพารา มีสมาชิก  
มากกว่า 1,000 ราย ได้มีการจัดแถว  
จุดผูกยางพาราไปประมูลขายที่ตลาดกลาง  
ของหมู่บ้านในทุกวันจันทร์ เมื่อพ่อค้าเข้า  
มาประมูลซื้อขายแผ่น และยางก้อนถ้วย  
ยกระดับราคาในท้องถิ่นแห่งนี้ใกล้เคียงกับ  
ตลาดประมูลยางพาราในพื้นที่ภาคใต้  
กลุ่มเกษตรกรชาวสวนยางในพื้นที่แห่ง  
นี้ ได้รวมตัวกันจดทะเบียนในรูปแบบสหกรณ์  
กองทุนสวนยางในเขตปฏิรูปที่ดินฝอยลม  
เมื่อปี 2548 ตั้งอยู่อาคาร เลขที่ 9809 หมู่  
ที่ 2 ตำบลคอแอน อำเภอชุมพวง จังหวัด  
อุบลราชธานี 34230 โทร. (085) 102-  
6146 พวกเขาพร้อมตัวกันรับซื้อ-ขาย-แปรรูป  
ผลผลิต เพื่อสร้างมูลค่าเพิ่ม ปัจจุบัน  
สามารถสร้างรายได้มีเงินหมุนเวียนปีละ  
200 ล้านบาท  
สหกรณ์ฯ เปิดรวบรวมผลผลิตยางจาก  
สมาชิกและเกษตรกรทั่วไปในช่วงวันอาทิตย์  
วันจันทร์ และเปิดประมูลยางในวันอังคาร  
ของทุกสัปดาห์ ยางคุณภาพ ขึ้น 3 ส่วน  
ใช้กับองค์การสวนยาง (อสม.) ยางคุณภาพ  
ขึ้น 4 ส่วนตลาดกลางจังหวัดบุรีรัมย์ ส่วน  
เศษยาง จะส่งขายในตลาดท้องถิ่น สหกรณ์ฯ  
คิดค่าดำเนินการจากสมาชิกและเกษตรกร  
ทั่วไป ในอัตราที่โลกปีละ 1.20 บาท โดย  
แบ่ง 50 สตางค์ เป็นค่าหุ้น สำหรับสมาชิก  
ส่วนอีก 70 สตางค์ เป็นค่าดำเนินการต่างๆ



ฉบับ เม.ย. 2558 หน้า 75 (3)

ระบบตลาดเครือข่าย นับเป็นทางเลือกหนึ่งของเกษตรกรในพื้นที่ห่างไกลได้มีโอกาสเข้าถึงตลาดกลางการซื้อขายโดยตรง ไม่ต้องผ่านพ่อค้าคนกลาง ทางสหกรณ์ฯ ได้ขยายเครือข่ายธุรกิจในพื้นที่อำเภอสิรินธรและอำเภอเดชอุดม โดยเปิดจุดรวบรวมผลผลิตเพิ่มขึ้น 2 แห่ง ได้แก่ กลุ่มเกษตรกรปราสาท และกลุ่มเกษตรกรเหล่าคำ เพื่อช่วยลดต้นทุนค่าขนส่งให้เกษตรกรชาวสวนยาง และสามารถขายได้ในราคาที่เป็นธรรม ในอนาคตสหกรณ์ฯ วางแผนก่อสร้างโรงงานผลิตยางแท่ง STR 20 เพื่อเพิ่มมูลค่ายางก้อนถ้วย และเศษยาง สำหรับส่งออกไปขายต่างประเทศ ผ่านทางชุมชนสหกรณ์กองทุนสวนยางอุบลราชธานี จำกัด และสนับสนุนสมาชิกสหกรณ์ที่มีพื้นที่ปลูกยางจำนวนมาก จัดตั้งโรงบ่มควั่นยางแผ่นเพื่อเป็นการเพิ่มมูลค่ายางอีกทางหนึ่ง

**คุณสมฤกษ์ กุลwanaโรจน์** ผู้อำนวยการสำนักงานกองทุนสงเคราะห์การทำสวนยางจังหวัดอุบลราชธานี เล่าว่า เกษตรกรในพื้นที่

คุณสมฤกษ์ กุลwanaโรจน์ ผู้อำนวยการ สกย. จังหวัดอุบลราชธานี กับสมาชิกสหกรณ์ฯ ภูผอยลอม

อำเภอบุญศรี เดิมปลูกพืชไร่เป็นรายได้หลัก แต่หันมาปลูกยางพารา ตั้งแต่เมื่อ 10 กว่าปีก่อน สกย. ได้เข้ามาสนับสนุนการรวมกลุ่มของเกษตรกรชาวสวนยาง โดยส่งเสริมความรู้แก่สมาชิกสหกรณ์ในด้านต่างๆ อย่างต่อเนื่อง เช่น การผลิตยางแผ่นที่มีคุณภาพดี การเปิดกรีดยาง การใส่ปุ๋ยเพื่อลดต้นทุนดูแลช่องทางการพัฒนาตลาดยาง เป็นต้น

ในขณะนี้ สกย. เร่งส่งเสริมความรู้ให้เกษตรกรลดต้นทุนการผลิต ผ่านศูนย์เรียนรู้ยางพารา

และแปลงผลิตภัณฑ์ยาง ควบคู่กับการปรับใช้วัสดุในท้องถิ่นเพื่อลดค่าใช้จ่าย ทั้งนี้ ในพื้นที่จังหวัดอุบลราชธานี ยังมีการพัฒนาเกษตรกรที่มีความชำนาญในอาชีพการทำสวนยางเป็นครุยาง เพื่อเป็นส่วนหนึ่งในการช่วยถ่ายทอดความรู้และประสบการณ์จากเพื่อนเกษตรกรสู่ชาวสวนยางด้วยกันเอง



10 เมษายน 2558 หน้า 12



วันยางพาราแห่งชาติ...นายอานวย ปะติเส รมช.เกษตรและสหกรณ์ เป็นประธาน  
เปิดงานวันยางพาราแห่งชาติ ประจำปี 2558 พร้อมเยี่ยมชมนิทรรศการเครือข่ายยาง  
พารา และกิจกรรมสหกรณ์สอนอาชีพ ของสำนักงานสหกรณ์จังหวัดตรัง กรมส่งเสริม  
สหกรณ์ โดยมีนายนาถพงศ์ สุนทรนนท์ ผู้ตรวจราชการกรมส่งเสริมสหกรณ์ และนาง  
สมจิตร สองสว่าง สหกรณ์จังหวัดตรัง ให้การต้อนรับ ณ ลานเรือพระทุ่งแจ่ม อำเภอมือง  
จังหวัดตรัง เมื่อเร็วๆ นี้



10 เมษายน 2558 หน้า 5

# สรรสาร:

## วันยางพาราแห่งชาติ

คณะรัฐมนตรีมีมติเมื่อวันที่ 21 ธันวาคม 2547 เห็นชอบให้วันที่ 10 เมษายนของทุกปี เป็น “วันยางพาราแห่งชาติ” ซึ่งตรงกับวันถึงแก่อนิจกรรมของพระยารัษฎานุประดิษฐ์ มหิศรภักดี อดิเต็เจ้าเมืองตรัง ซึ่งนำยางพารามาปลูกเป็นครั้งแรกในประเทศไทย เพื่อเชิดชูเกียรติและรำลึกถึงพระยารัษฎานุประดิษฐ์ “บิดาแห่งยางพาราไทย”.



10 เมษายน 2558 หน้า 23

ราคายาง				
ประจำวันที่ 9 เมษายน 2558 หน่วย : บาท/กก.				
ราคายางส่งออก F.O.B. ส่งมอบ				
ชนิด	พฤษภาคม 2558	มิถุนายน 2558	สิงหาคม 2558	กันยายน 2558
กรุงเทพฯ สงขลา กรุงเทพฯ สงขลา				
ยางแผ่นรมควัน				
ชั้น 1	56.15	55.9	56.35	56.1
ชั้น 2	55.55	55.3	55.75	55.5
ชั้น 3	55	54.75	55.2	54.95
ชั้น 4	54.7	54.45	54.9	54.65
ชั้น 5	54.25	54	54.45	54.2
ยางแท่ง				
STR6L	48.35	48.10	48.55	48.30
STR5	46.45	46.20	46.65	46.40
STR10	45.75	45.50	45.95	45.70
STR20	45.35	45.10	45.55	45.30
น้ำยางข้น 60% (High Ammonia 60%)	35.50	35.25	35.70	35.45
ที่มา : สำนักตลาดยางพารา สถาบันวิจัยยาง				

ราคาข้าวขายส่งตลาดกรุงเทพฯ ประจำวันที่ 9 เมษายน 2558			
<b>ข้าวมาตรฐานส่งออก ราคาไม่รวมกระสอบ</b>			
<b>ชนิดข้าว</b>	<b>ราคา 100 กก.</b>		
ข้าวหอมมะลิ 100% ชั้น 2 เก่า	3150-3250		
ข้าวหอมมะลิ 100% ชั้น 2 ใหม่	2750-2850		
ข้าวหอมปทุมธานี (อัสสัม)	1980-2050		
ข้าวขาว 100% ชั้น 2	1180-1210		
ข้าวขาว 5%	1150-1160		
ปลายข้าวหอมมะลิ (ใหม่)	1000-1020		
ปลายข้าวหอมปทุมธานี (ไม่ยั้งลิ)	960-1000		
ปลายข้าวขาวอวิเล็ค	940-950		
ปลายข้าวขาวสวีเดน	880-890		
รำข้าวขาว (กก.)	10.50-10.60		
ข้าวนึ่ง 100% สีเข้ม	1180-1200		
ข้าวนึ่ง 100% สีอ่อน	1150-1170		
ข้าวนึ่ง 5%	1120-1130		
ปลายข้าวนึ่ง	880-890		
รำข้าวนึ่ง (กก.)	11.80-12.00		
ข้าวเหนียวพิเศษ กก.6 ใหม่ (อีสาน) จ.ขอนแก่น	2200-2450		
ข้าวเหนียวพิเศษ กก.6 ใหม่ (เหนือ) จ.เชียงราย	2830-2970		
ข้าวเหนียว10%เมล็ดขาว (ใหม่)	2000-2200		
ข้าวเหนียว10%เมล็ดสั้น (ใหม่)	1800-1900		
ปลายข้าวเหนียวอวิเล็คพิเศษ	1700		
ปลายข้าวเหนียวอวิเล็คธรรมดา	1650		
<b>ข้าวคัดขายบริโภคภายใน</b>			
<b>ข้าวเก่า</b>	<b>ราคา 100 กก.</b>		
ข้าวขาว 100% ชั้น 1	1950		
ข้าวขาว 100% ชั้น 2	1700		
ข้าวขาว 5%	1600		
ข้าวหอมปากก้วยเคียว	1340		
อีจ้อ (หอมมะลิ)	1600		
ชาหอ (หอมมะลิ) ใหม่	1290		
กระสอบจัมโบ้ (2.5 Kg.,ใบละ) (ไม่รวมVat)	250		
กระสอบจัมโบ้ (2 Kg.,ใบละ)	200		
กระสอบใหม่ เกรด A (ใบละ)	38		
กระสอบเก่า มีตรา (ใบละ)	2.00-5.00		
กระสอบเก่า ไม่มีตรา (ใบละ)	5.00-7.00		
<b>ที่มา: สมาคมโรงสีข้าวไทย</b>			
<b>โทร.02-235-7863, 235-8449</b>			





10 เมษายน 2558 หน้า 1,6 (1)



ทันหุ้น - หุ้น STA-TRUBB ตีรับราคาขายพาราฉายแววฟื้นตัว แยมผลงานปีนี้โตเร้าใจ STA มั่นใจรายได้สวย กำไรโตเด่นกว่าปีก่อน พร้อมเดินหน้าลงทุนต่อเนื่อง เตรียมเปิดโรงงานใหม่ 7 แห่ง อັพกำลังการผลิตเป็น 1.7 ล้านตัน ด้านโปรกแนะนำเพื่อรอการฟื้นตัวในอนาคต เป้าหมาย 13.87 บาท ส่วน TRUBB ลุ้นฝ่าแนวต้านแรก 1.66 บาท ผ่านได้ไปต่อ 1.74 บาท

ผู้สื่อข่าวรายงานว่า วานนี้ (9 เม.ย.58) ราคาหุ้นบริษัท ศรีตรัง แอโกรอินดัสทรี จำกัด (มหาชน) หรือ STA มีการปรับตัวขึ้น โดยปิดตลาดที่ระดับ 12.30 บาท ปรับตัวเพิ่มขึ้น 0.20 บาท เปลี่ยนแปลงเพิ่มขึ้น 1.65% และมีมูลค่าการซื้อขายทั้งสิ้น 4.26 ล้านบาท

ด้านแหล่งข่าว จากบริษัท ศรีตรัง แอโกรอินดัสทรี จำกัด (มหาชน) หรือ STA เปิดเผยว่า ผลประกอบการของบริษัทในปีนี้จะเติบโตได้มากกว่าปีก่อนที่มีรายได้ 77,741.72 ล้านบาท และมีกำไรสุทธิ 1,037.76 ล้านบาท เนื่องจากเชื่อว่าจะเห็นการฟื้นตัวของราคายางพาราได้บ้าง แม้จะยังไม่สามารถปรับตัวขึ้นแบบหวือหวามากนัก

● **เร่งอັพกำลังการผลิต**  
ทั้งนี้คาดว่าจะรัฐบาลจะมีมาตรการเข้ามาดูแลเสถียรภาพของราคา

## STA เติงรับราคาขายฟื้น แยมผลงานปีนี้โตเร้าใจ

ยางพาราในประเทศ ซึ่งจะเป็นปัจจัยหนึ่งที่ทำให้ราคาขายปรับตัวดีขึ้น ส่วนตลาดสำคัญในปีนี้ยังคงเป็นประเทศจีน แต่ประเด็นที่ต้องติดตามคือเศรษฐกิจของจีนจะเป็นไปในทิศทางใด เพราะจะส่งผลกระทบต่อทิศทางยางพาราในปีนี้

สำหรับแผนการลงทุนของบริษัท ในปี 2558 นี้ บริษัทจะมีการปรับลดเงินลงทุนเล็กน้อยลงอยู่ที่ 6.4 พันล้านบาท จากเดิมที่ตั้งงบลงทุนปี 2557-2559 ไว้ที่ 6.9 พันล้านบาท เนื่องจากต้องการให้สอดคล้องกับภาวะตลาดในปัจจุบัน โดยบริษัทจะมีการลดต้นทุนของแผนการเพาะปลูกสวนยางลง แต่ยังมีเป้าหมายพื้นที่ปลูกไว้ตามเดิมที่ 50,000 ไร่ ขณะที่แผนการขยายกำลังการผลิตยังเป็นไปตามเป้าหมายเดิมที่ในปีนี้จะเพิ่มเป็น 1.7 ล้านตัน จากการเปิดโรงงานใหม่อีก 7 แห่ง

● **กูรูชี้ราคายางหนุน**  
นักวิเคราะห์บริษัทหลักทรัพย์คันทรี กรุ๊ป จำกัด (มหาชน) เปิดเผย

ว่า ทิศทางราคาขายในปี 2558 โดยมองว่าราคาขายได้ผ่านจุดต่ำสุดไปแล้ว ในช่วงปลายปีก่อน-ต้นปีที่ผ่านมา แต่การปรับตัวเพิ่มขึ้นในอนาคตคาดว่าจะปรับตัวเพิ่มได้ไม่มากนัก เนื่องจากยังได้รับแรงกดดันจากสภาพเศรษฐกิจโลกที่ยังฟื้นตัวไม่มากนักโดยเฉพาะจีนที่ล่าสุดมีการปรับเป้าการเติบโตของ GDP ปี 2558 เหลือ 7% จากปีก่อน จากเดิมที่คาดไว้ 7.5% รวมถึงทาง International Rubber Study Group (IRSG) ยังมีการคาดการณ์ถึงปริมาณการผลิตยางพาราโลกยังอยู่ในภาวะมีผลผลิตมากกว่าความต้องการอยู่อีก 77,000 ตัน (เพิ่มขึ้นจาก 76,000 ตันในปี 2556)

ส่วนปัจจัยลบอีกประการที่กดดันราคายางพาราคือราคาน้ำมันดิบที่ยังอยู่ในระดับต่ำ ทำให้ราคายางสังเคราะห์มีต้นทุนที่ต่ำลงไปด้วย จึงเป็นเหตุให้ราคายางพาราเห็นโอกาสปรับตัวเพิ่มขึ้นได้มากขึ้น นอกจากนี้ด้วยมาตรการภาครัฐที่เข้ามาแทรกแซงราคายางพาราในประเทศ



ทำให้การซื้อยางพาราของทาง STA ได้รับผลกระทบตามไปด้วยเนื่องจากราคาขายในตลาดหลักอย่าง SICOM และ TOCOM

● **“ถือ” รออนาคตเด่น - เป้า 13.87 บ.**  
อย่างไรก็ตาม แม้ราคาขายยังไม่ฟื้นแต่แผนการลงทุนของ STA ยังคงมีการลงทุนเพิ่มอย่างต่อเนื่องโดยในปี 2558 คาดว่าจะใช้เงินลงทุนประมาณ 2,650 ล้านบาท แบ่งเป็น 1,850 ล้านบาท เพื่อเพิ่มกำลังการผลิตให้ถึงระดับ 1.7 ล้านตัน จาก 1.4 ล้านตัน ในปี 2557 โดยจะเปิดโรงงานเพิ่ม 6 แห่ง (ที่ไทย 3 แห่ง ที่อินโดนีเซีย 2 แห่งและที่พม่า 1 แห่ง)



10 เมษายน 2558 หน้า 1,6 (2)

ที่เหลือจะใช้ในการปลูกยางพาราที่  
ล่าสุดมีที่ดินแล้ว 50,612 ไร่ จาก  
37,190 ไร่ ณ ไตรมาส 3/2557  
และทำการปลูกยางพาราไปแล้ว  
38,502 ไร่

ทั้งนี้ มองว่าปัจจัยบวกสำหรับ  
STA คือการที่คาดว่าจะมีปริมาณ  
ขายเพิ่มขึ้น 16% จากปีก่อน มาอยู่  
ที่ระดับ 1.4 ล้านตัน (จาก 1.2 ล้าน  
ตันในปี 2557) จากการเพิ่มกำลังการ  
ผลิตใหม่และการมีส่วนแบ่งทางการ  
ตลาดเพิ่มขึ้น ทั้งนี้ในเบื้องต้นมีการ  
ปรับประมาณการกำไรสุทธิปี 2558  
ใหม่ที่ 1,020 ล้านบาท ใกล้เคียงกับ  
ปี 2557 (เดิมนัด 1,458 ล้านบาท)  
จึงยังคงคำแนะนำ “ถือ” เช่นเดิมเพื่อ  
รอการฟื้นตัวในอนาคต และประเมิน  
มูลค่าเหมาะสมได้ใหม่ที่ 13.87 บาท  
(PBV-0.9 เท่า)

ด้านบริษัทหลักทรัพย์ ฟินันเซีย  
ไชนีส จำกัด (มหาชน) แนะนำกลยุทธ์  
ทางเทคนิค ชี้ราคาหุ้น TRUBB ยัง  
แกว่งตัวในกรอบแนวรับ 1.60 บาท  
และแนวต้าน 1.66 บาท หากผ่าน  
แนวต้านได้ มีโอกาสขยับขึ้นทดสอบ  
แนวต้านถัดไปที่ 1.74/1.76 บาท

สำหรับราคาหุ้น TRUBB วานนี้  
(9 เม.ย.58) ปิดตลาดที่ระดับ 1.63  
บาท ปรับตัวเพิ่มขึ้นจากวันก่อน 0.01  
บาท มูลค่าการซื้อขายทั้งสิ้น 3.98  
ล้านบาท

