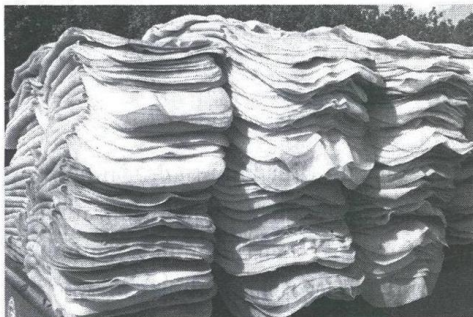




30 มิถุนายน 2558 หน้า 13 (1)

## เตรียมพร้อมสู่'การยางแห่งประเทศไทย'



### รายงานพิเศษ

ขณะนี้วงการยางพาราไทยต่างลุ้นและรอคอยมติใหม่แห่งวงการยางแบบใจจดใจจ่อ ภายหลังจากพระราชบัญญัติการยางแห่งประเทศไทย ผ่านความเห็นชอบของสภานิติบัญญัติแห่งชาติ (สนช.) ในวันที่ 3 เป็นที่เรียบร้อยแล้วเมื่อวันที่ 14 พฤษภาคม 2558 ที่ผ่านมา และอยู่ระหว่างดำเนินการนำร่างดังกล่าวทูลเกล้าฯ ให้พระบาทสมเด็จพระเจ้าอยู่หัว ทรงลงพระปรมาภิไธย และประกาศบังคับใช้เป็นกฎหมาย โดยจะเกิดองค์กรใหม่ คือ "การยางแห่งประเทศไทย" หรือ กยท. เป็นกลไกหลักในการขับเคลื่อนและบริหารงานยางพาราของประเทศอย่างครบวงจร ทั้งด้านการผลิต การแปรรูป การตลาด อุตสาหกรรม งานวิจัยและวิชาการ ตลอดจนการพัฒนาเกษตรกรและสถาบันเกษตรกร ซึ่งจะทำให้การพัฒนายางพารามีประสิทธิภาพและเป็นระบบมากยิ่งขึ้น

นายอานวย ปะติเส รัฐมนตรีช่วยว่าการกระทรวงเกษตรและสหกรณ์ กล่าวว่า หน้าที่ที่พระราชบัญญัติการยางแห่งประเทศไทย ประกาศบังคับใช้ มี 3 หน่วยงานยางพาราที่ต้องยุติบทบาทและยุบรวมกัน ได้แก่ สำนักงานกองทุนสงเคราะห์การทำสวนยาง (สทย.) องค์กรสวนยาง และสถาบันวิจัยยาง กรมวิชาการเกษตร ขณะเดียวกันจะมีหน่วยงานใหม่เกิดขึ้น คือ การยางแห่งประเทศไทย (กยท.) หรือ Rubber Authority of Thailand (RAOT) เป็นซึ่งองค์กรรัฐวิสาหกิจ สังกัดกระทรวงเกษตรและสหกรณ์ ทำหน้าที่ขับเคลื่อนและดำเนินงานพัฒนาระบบยางพาราของประเทศให้เป็นเอกภาพและมีศักยภาพสูงขึ้น พร้อมผลักดันให้

ไทยก้าวสู่การเป็นศูนย์กลางผลิตภัณฑ์ยางของภูมิภาคอาเซียน และเป็นผู้นำตลาดยางพาราโลกในอนาคต



สิ่งสำคัญที่ต้องเร่งเตรียมความพร้อม คือ การบริหารจัดการองค์กร ทั้งระบบการเงิน บัญชี และงบประมาณของปี 2558-2559 ซึ่งจะต้องปรับปรุงใหม่ให้สอดคล้องกับการเป็น กยท. โดยเฉพาะปีงบประมาณ 2558 อาจต้องนำมาใช้เพื่อการบริหารจัดการ กยท. ประมาณ 2 เดือน หรือแม้แต่ระบบทะเบียนเกษตรกรชาวสวนยางต้องเร่งดำเนินการให้เรียบร้อยด้วย ซึ่ง สทย. จะมีบทบาทภารกิจเพิ่มขึ้นจากเดิมที่มุ่งส่งเสริมปลูกรูปลูกแทน มาเป็นการสนับสนุนกิจการของสถาบันเกษตรกรให้เติบโตขึ้น สำหรับประเด็นที่น่าเป็นห่วง คือ การใช้เงินสงเคราะห์ หรือ เงินเซส (Cess) โดย กยท. จะต้องกำหนดแผนบริหารเงินกองทุนนำเสนอดังกล่าวต่อคณะรัฐมนตรี (ครม.) ให้ความเห็นชอบ เพื่อควบคุมการขยายตัวของ กยท. ซึ่งเป็นรัฐวิสาหกิจต่อไป



อานวย ปะติเส

เบื้องต้นจำเป็นต้องเร่งพัฒนาศักยภาพบุคลากร



30 มิถุนายน 2558 หน้า 13 (2)

ให้สอดคล้องกับบทบาทหน้าที่ และภารกิจของ กยท. และพระราชบัญญัติการยางแห่งประเทศไทย ทั้งยังต้องพัฒนาระบบไอที (IT) เพื่อการบริหารจัดการยางพาราให้มีประสิทธิภาพสูงขึ้น ขณะเดียวกันยังต้องเตรียมยุทธศาสตร์การพัฒนายางพาราของประเทศ พร้อมขับเคลื่อนพัฒนายางพาราให้สอดคล้องกับนโยบายของรัฐบาล และตามมติคณะรักษาความสงบแห่งชาติ (คสช.) รวม 16 โครงการ ให้เป็นไปในทิศทางเดียวกัน เพื่อช่วยเหลือเกษตรกรชาวสวนยางให้มีชีวิตความเป็นอยู่ดีขึ้น มีความมั่นคง และยั่งยืนในการประกอบอาชีพการทำสวนยาง และสามารถยกระดับระบบตลาดให้มีเสถียรภาพด้วย

นอกจากนั้น ยังเตรียมความพร้อมบริหารจัดการกองทุนพัฒนายางพารา โดยจัดสรรเงินกองทุนเพื่อวัตถุประสงค์ 6 ข้อ คือ 1.ใช้เพื่อบริหารจัดการองค์กร 10% 2.ใช้สนับสนุนการศึกษาวิจัยยางพารา 5% 3.ใช้เพื่อส่งเสริมการปลูกแทน 40% 4.ใช้เพื่อส่งเสริมการแปรรูปผลิตภัณฑ์ยางเพื่อเพิ่มมูลค่า ส่งเสริมการใช้ยางภายในประเทศ พัฒนาระบบตลาดและการขนส่ง และรักษาระดับราคายางให้มีเสถียรภาพ 35% 5.สวัสดิการเกษตรกรชาวสวนยาง 7% และ 6.ใช้เพื่อส่งเสริมสนับสนุนสถาบันเกษตรกร 3%

อย่างไรก็ตาม วาระเริ่มแรกจะมีการแต่งตั้งคณะกรรมการการยางแห่งประเทศไทยหรือบอร์ด กยท. และแต่งตั้งผู้ว่าการ กยท. เป็นการชั่วคราว ขึ้นมาดูแลก่อน และภายใน 120 วัน นับแต่วันที่พระราชบัญญัติดังกล่าวมีผลบังคับใช้ กรมจะมีการแต่งตั้งประธานบอร์ด กยท. พร้อมแต่งตั้งผู้ว่าการ กยท. ตัวจริง เพื่อทำหน้าที่บริหารและขับเคลื่อน กยท. ต่อไปและเดินหน้าอย่างเต็มกำลังโดยมีหน่วยงานยางระดับจังหวัดเป็นกลไกสำคัญในการขับเคลื่อนพัฒนา และบริหารจัดการยางพาราในพื้นที่อย่างครบวงจรตั้งแต่การขึ้นทะเบียนเกษตรกร การผลิต การแปรรูป และการตลาด

“อนาคต กยท.จะเป็นหน่วยกำหนดนโยบายด้านยางพาราทั้งระบบของชาติ ตั้งแต่ต้นน้ำ กลางน้ำ และปลายน้ำ ทั้งยังเป็นรากฐานสำคัญในการบริหารจัดการยางพาราไทย ดังนั้น บุคลากรและเจ้าหน้าที่จำเป็นต้องเร่งปรับตัวเพื่อรองรับกับการเปลี่ยนแปลง โดยต้องมีความรู้ความเข้าใจเกี่ยวกับพระราชบัญญัติการยางแห่งประเทศไทย รวมถึงบทบาทหน้าที่ของกยท.เพื่อเป็นกำลังร่วมขับเคลื่อนการพัฒนาการยางพาราทั้งระบบอย่างครบวงจร เพื่อให้เกิดประโยชน์สูงสุดต่อเกษตรกรชาวสวนยาง อุตสาหกรรมยางพารา และช่วยยกระดับเศรษฐกิจของประเทศ และคาดว่า กยท. จะช่วยสร้างความแข็งแกร่งให้กับยางพาราไทยมีความมั่นคงและยั่งยืนด้วย”  
รมช.เกษตรและสหกรณ์กล่าว

30 มิถุนายน 2558 หน้า 14

## สภย.เร่งเดินหน้าส่งเสริมเกษตรกรผสมผสาน

### หนุนนโยบายรัฐลดต้นทุนเพิ่มรายได้สวนยาง

สั่ง สภย.จังหวัดทั่วประเทศ สนองนโยบายรัฐลดต้นทุนการผลิต เร่งเดินหน้าส่งเสริมการทำสวนยางแบบเกษตรกรผสมผสาน พร้อมเปิดไฟเขียวสนับสนุนทั้งสวนยางที่ปลูกใหม่ และสวนยางเก่า มันใจจะช่วยสร้างความมั่นคงของรายได้ไปยังยืน

นายประสิทธิ์ หมดเสน รักษาการผู้อำนวยการสำนักงานกองทุนสงเคราะห์การทำสวนยาง (สภย.) เปิดเผยว่า สภย.ได้ดำเนินงานสนองนโยบายของรัฐบาลในการลดปริมาณผลผลิตยางและสร้างความมั่นคงในเรื่องรายได้ให้เกษตรกร ซึ่งล่าสุดได้สั่งการไปยัง สภย.จังหวัดต่างๆ ทั่วประเทศ

ให้เร่งส่งเสริมและสนับสนุนเกษตรกรชาวสวนยางปรับเปลี่ยนทำสวนยางใหม่ จากเดิมที่ปลูกยางในลักษณะพืชเชิงเดี่ยวประมาณไร่ละ 60-70 ต้นต่อไร่ มาทำการเกษตรแบบผสมผสาน ลดจำนวนต้นยางที่ปลูกลงเหลือไม่น้อยกว่า 40 ต้นต่อไร่ โดยยังได้รับเงินสงเคราะห์ในอัตราไร่ละ 16,000 บาท ต่อปี เป็นระยะเวลา 7 ปีเช่นเดิม แต่ทั้งนี้จะต้องปลูกในระยะที่สม่ำเสมอ เพื่อให้มีพื้นที่ว่างระหว่างต้นยางเพิ่มมากขึ้นจากเดิม 6-7 เมตร เป็นประมาณ 10 เมตร มากเพียงพอที่จะนำไปใช้ทำการเกษตรแบบผสมผสาน

สำหรับรูปแบบการเกษตรผสมผสานในสวนยางนั้น จะมี 2 ทางเลือกหลักๆ คือ 1.ปลูกยางร่วมกับพืชชนิดต่างๆ ทั้งนี้เกษตรกรที่ขอรับเงินสงเคราะห์การปลูกยางใหม่ในปี 2558 สามารถปลูกพืชอื่นๆ พร้อมกับการปลูกยางได้ทันที โดยในระยะสั้น 1-2 ปีอาจจะปลูกพืชล้มลุก เช่น ข้าวไร่ พืชผัก กัญชง มะละกอ เป็นต้น ส่วนในระยะยาว เกษตรกรสามารถเลือกพืชยืนต้นอื่นๆ มาปลูกผสมผสานกับสวนยางได้ ขึ้นอยู่กับความเหมาะสมของตลาดในพื้นที่นั้นๆ เช่น สะตอ มังคุด ผักเหียง เป็นต้น หรืออาจจะปลูกไม้เศรษฐกิจ เช่น ไม้สัก ไม้ตะเคียน เป็นต้น ได้เช่นเดียวกัน

และ 2.ปลูกยางร่วมกับการทำปศุสัตว์ หรือ ประมง ซึ่งเกษตรกรอาจจะใช้พื้นที่ว่างระหว่างต้นยางในการทำแปลงหญ้า หรือทำคอกเลี้ยงปศุสัตว์ เช่น วัว แกะ แพะ หรือทำบ่อพาสติก เลี้ยงปลา เลี้ยงกบ เป็นต้น หญ้าที่ปลูกสามารถนำมาใช้เป็นอาหารของปศุสัตว์ที่เลี้ยง หรือ อาจจะใช้ขายก็ได้เช่นกัน เป็นการลดค่าใช้จ่ายและเพิ่มรายได้ช่องทางหนึ่ง

รักษาการผู้อำนวยการ สภย. กล่าวต่อว่า สำหรับสวนยางที่ปลูกแล้ว แต่ไม่เกิน 7 ปี หากเกษตรกรต้องการทำสวนยางแบบเกษตรผสมผสาน สามารถที่จะโค่นต้นยางเพื่อเพิ่มระยะห่างระหว่างต้น ให้เพียงพอที่จะปลูกพืชหรือเลี้ยงสัตว์ แต่จะต้องเหลือต้นยางไม่น้อย ยกเว้นไร่ละ 40 ต้น โดยที่จะไม่ถูกตัดสิทธิ์ในการได้รับเงินสงเคราะห์ ส่วนสวนยางที่อายุมากกว่า 7 ปี ซึ่งเลยระยะเวลาของการได้รับเงินสงเคราะห์แล้วนั้น ขึ้นอยู่กับการตัดสินใจของเกษตรกรเองว่าต้องการโค่นยางเพื่อทำการเกษตรแบบผสมผสานหรือไม่ โดยสามารถยื่นเรื่องขอกู้เงินหมุนเวียนทำในอัตราไร่ละไม่เกิน 50,000 บาท เพื่อลงทุนประกอบอาชีพเสริมตามความเหมาะสมได้ที่ สภย.จ.ทั่วประเทศ

"การลดจำนวนต้นยางที่ปลูกลดลง หากเกษตรกรเลือกปลูกยางพันธุ์ดีให้ผลผลิตสูง เช่น พันธุ์ RRIT 251 เป็นต้น และมีการบำรุงรักษาสวนยางอย่างถูกต้อง ผลผลิตยางก็จะเพิ่มขึ้น รายได้ก็จะไม่ลดลง แม้จำนวนต้นยางต่อไร่จะน้อยก็ตาม ในขณะที่ต้นทุนไม่ว่าจะเป็นในเรื่องปุ๋ย หรือสารกำจัดศัตรูลดลง รวมทั้งยังมีรายได้จากการปลูกพืชชนิดอื่น หรือเลี้ยงสัตว์เพิ่มขึ้นอีก ซึ่งจะทำให้ชีวิตความเป็นอยู่ของเกษตรกรชาวสวนยางมั่นคงอย่างยั่งยืนแน่นอน แต่หากเกษตรกรเห็นว่าการทำงานแบบเดิมมีรายได้พอเพียงไม่ต้องการปรับเปลี่ยนก็สามารถทำได้เช่นกัน" นายประสิทธิ์ กล่าวในตอนท้าย

30 มิถุนายน 2558 หน้า 7

## สกกย.หนุนแก้ระเบียบ‘ผสมยางมะตอย’เพิ่มปริมาณใช้

สกกย.แนะภาครัฐส่งเสริมอุตสาหกรรมขึ้นปลายใช้ยางเป็นวัตถุดิบในการผลิตล้อยาง-ล้อเครื่องบิน-ล้อรถจักรยานยนต์ พร้อมแก้ไขระเบียบใช้ผสมยางมะตอย หลังการสนับสนุนการแปรรูปขึ้นพื้นฐานไม่ช่วยให้การใช้ยางในประเทศเพิ่มขึ้น

การขายยางของเกษตรกรส่วนใหญ่ยังอยู่ในรูปน้ำยางข้น ยางก้อนถ้วยและยางแผ่นดิบทำให้ราคาที่ยางอยู่ในระดับต่ำ ขณะที่สำนักงานกองทุนสงเคราะห์การทำสวนยาง(สกกย.) ส่งเสริมและสนับสนุน ให้เกษตรกรรวมกลุ่มเป็นนิติบุคคลเพื่อที่จะแปรรูปเพิ่มมูลค่ายางพารา ด้วยวิธีการที่ถูกต้องและเหมาะสมเช่นทำยางแผ่นรมควันยางอัดก้อน ทำให้ขายได้ในราคาที่สูงขึ้นแต่วิธีการนี้กลับไม่ช่วยให้การใช้ยางในประเทศเพิ่มขึ้น เป็นเพียงการยืดระยะเวลาให้ยางหมุ่นอยู่ในระบบเท่านั้น

นายประสิทธิ์ หมีดีเส็น รักษาการในตำแหน่งผู้อำนวยการ สกกย. กล่าวว่า การแปรรูปขึ้นพื้นฐาน ไม่สามารถนำไปใช้ประโยชน์ได้โดยตรง เมื่อแปรรูปแล้ว ยังต้องส่งไปขายตลาดต่างประเทศเหมือนเดิม ดังนั้นหากต้องการเพิ่มปริมาณการใช้ยางในประเทศ ทุกฝ่ายที่เกี่ยวข้อง โดยเฉพาะภาครัฐจะต้องส่งเสริมและสนับสนุนอุตสาหกรรมขึ้นปลายที่ใช้ยางเป็นวัตถุดิบให้มากขึ้นเช่นอุตสาหกรรมยางยานพาหนะ ทั้ง ล้อรถยนต์ ล้อเครื่องบิน ล้อรถจักรยานยนต์ และล้อรถอื่นๆ ทั้งยางนอกและยางใน รวมถึงยางอะไหล่รถยนต์ เพราะถือเป็นอุตสาหกรรมที่นำยางไปใช้มากที่สุดกว่า 50% ของปริมาณการใช้ยางในประเทศ หากส่งเสริมให้มีการผลิตยางยานพาหนะภายในประเทศให้ได้มาตรฐานให้มากขึ้น จะทำให้เพิ่มปริมาณการใช้ยางที่มากขึ้นด้วย

นายประสิทธิ์กล่าวว่า ยังมีอุตสาหกรรมอื่นๆ ที่ใช้ยางเป็นวัตถุดิบเช่นอุตสาหกรรมยางยืดและยางรัดของ อุตสาหกรรมผลิตถุงมือทางการแพทย์ เช่น ถุงมือตรวจโรคหรือถุงมือผ่าตัด อุตสาหกรรมผลิตรองเท้าและอุปกรณ์

กีฬา อุตสาหกรรมผลิตสายพานลำเลียงเพื่อใช้ในงานในการลำเลียงของหนักชนิดต่างๆ ปัจจุบันยังมีการนำเข้าจากต่างประเทศเป็นส่วนใหญ่

อุตสาหกรรมผลิตภัณฑ์ฟองน้ำ อุตสาหกรรมผลิตสื่อการเรียนการสอนเช่นโมเดลร่างกายมนุษย์ สัตว์ แขนเทียมสำหรับฝึกทางการแพทย์ ส่วนใหญ่จะนำเข้า อุตสาหกรรมผลิตภัณฑ์ที่ใช้ในงานก่อสร้างและวิศวกรรม เช่น ยางรองคอสสะพาน แผ่นยางกันน้ำซึม ยางกันชน หรือกันกระแทก ยางกันรอยต่อคอนกรีตบล็อกยางปูพื้น แผ่นยางปูอ่างเก็บน้ำ ฝายยาง แผ่นยางปูพื้น

“อุตสาหกรรมที่ภาครัฐมีบทบาทสำคัญที่จะช่วยเพิ่มปริมาณการใช้ยางในประเทศ คือการใช้ยางพาราผสมยางมะตอย สำหรับทำผิวถนน จากงานวิจัยและการทดลอง พบว่าถนนที่ใช้ยางพาราผสมยางมะตอย ใน 5% มีความแข็งแรง ทนทาน และยืดหยุ่นมากขึ้น รวมทั้งยังทำให้เกิดร่องลื่นน้อยกว่าการใช้ยางมะตอยเพียงอย่างเดียว ช่วยลดค่าใช้จ่ายในการซ่อมบำรุงรักษา แม้ต้นทุนการทำถนนจะสูงกว่าถนนยางมะตอยก็ตาม รวมทั้งมี ความปลอดภัยยังสูงกว่า เพราะลดการลื่นไถลของรถยนต์ได้ดีกว่า” นายประสิทธิ์ กล่าว

นายประสิทธิ์กล่าวว่าหากภาครัฐโดยเฉพาะกรมทางหลวง กรมทางหลวงชนบท และองค์การบริหารส่วนท้องถิ่น การแก้ไขกฎระเบียบให้มีการนำยางพาราผสมยางมะตอย ในการสร้างถนนทุกสายในประเทศไทย จะสามารถเพิ่มปริมาณการใช้ยางในประเทศได้ทันที แม้ต้นทุนจะสูงกว่าถนนยางมะตอยทั่วไปก็ตาม แต่มีความแข็งแรง ทนทานกว่าถึง 2 เท่า ขณะที่ต้นทุนแพงกว่า 5% เท่านั้น

ขณะนี้องค์การบริหารส่วนจังหวัดในพื้นที่ภาคใต้ทั้ง 14 จังหวัด ได้ลงนามความร่วมมือที่จะใช้ยางพาราผสมยางมะตอยราดถนนเป็นการนำร่องแล้ว หากหน่วยงานอื่นๆ ดำเนินการเช่นนี้ด้วยจะเป็นส่วนสำคัญในการเพิ่มปริมาณการใช้ยางในประเทศ และจะช่วยกระตุ้นให้ราคายางเพิ่มสูงขึ้น



# ไทยบริษัท

# ข้าวเกษตร



สำนักงานกองทุนสงเคราะห์การทำสวนยาง 67/25 บางขุนนนท์ บางกอกน้อย กรุงเทพฯ 10700 โทร. 0-2433-2222 www.rubber.co.th

30 มิถุนายน 2558 หน้า 7

## ยะลาผลิตยางชำถุง เพิ่มคุณภาพพันธุ์

จากปัญหาชาวสวนยางพื้นที่ภาคใต้ โดยเฉพาะ จ.ยะลา มีความต้องการยางชำถุงเป็นจำนวนมาก แต่เมื่อไปซื้อจากแหล่งต่างๆ ปรากฏว่า ได้ยางที่ไม่มีคุณภาพ สายพันธุ์ไม่ตรงตามความต้องการ ปักไปแล้วจะกลายเป็นปัญหาในอนาคต นายสุรชัย บุญวรรโณ ผ.ผอ.สำนักงานกองทุนสงเคราะห์การทำสวนยาง จึงได้จัดโครงการผลิตยางชำถุง พร้อมกับจัดสร้างโรงเรือนขึ้นที่บริเวณ ต.ยะลา



อ.เมืองยะลา โดยนำผู้เชี่ยวชาญที่มีประสบการณ์ผลิตยางชำถุงมากกว่า 10 ปี มาควบคุมดูแลขั้นตอนการผลิต เพื่อให้ได้ยางชำถุงที่มีคุณภาพและสายพันธุ์ที่ตรง

กับความต้องการ ที่สำคัญเกษตรกรไม่ต้องเดินทางไปซื้อให้เกิดอันตรายจากความไม่สงบเพราะจะมีการนำส่งให้ถึงแปลง และมีเจ้าหน้าที่สงเคราะห์สวนยางเข้าไปให้คำแนะนำและติดตามผลอย่างใกล้ชิด สอบถามเพิ่มเติม 08-1898-5098 ทุกวันทำการ.



30 มิถุนายน 2558 หน้า A 3 (1)

## กลไกขับเคลื่อนเศรษฐกิจฟ.ค.คัมภวบ

### เกษตรตกต่ำอุดกำลังซื้อหวบ ความเชื่อมั่นถึงสุดรอบ11เดือน

**พิเศษสุด** เศรษฐกิจเดือนพ.ค.ทรุดหนัก ดัชนีสำคัญต้งลงทุกตัว ส่งออกหดตัวต่อเนื่องเดือนที่ 5

นายภฤชญา จินะวิจารณ์ะ ผู้อำนวยการสำนักงานเศรษฐกิจการคลัง (สศค.) เปิดเผยภาวะเศรษฐกิจเดือน พ.ค. 2558 ว่า มีเพียงการใช้จ่ายรัฐบาลที่เป็นแรงสนับสนุนการขยายตัวของเศรษฐกิจ ขณะที่การบริโภคและการลงทุนภาคเอกชนยังคงชะลอตัว การส่งออกหดตัวต่อเนื่องเป็นเดือนที่ 5 ส่วนผลผลิตภาคเกษตรกรรมหดตัวและต้อง

ติดตามสถานการณ์ภัยแล้งอย่างใกล้ชิด

ทั้งนี้ การบริโภคภาคเอกชนในเดือน พ.ค. 2558 ส่งสัญญาณแผ่วลงเล็กน้อย สะท้อนจากยอดการจัดเก็บภาษีมูลค่าเพิ่มที่จัดเก็บบนฐานการบริโภคภายในประเทศ เดือน พ.ค. ที่แม้จะยังคงขยายตัวได้ที่ 11.6% ต่อปี แต่การจัดเก็บภาษีมูลค่าเพิ่มที่จัดเก็บบนฐานการนำเข้ายังคงขยายตัวติดลบ 19.4% ต่อปี ส่งผลให้ภาษีมูลค่าเพิ่มรวมขยายตัวติดลบ 2.5% ต่อปี

ขณะที่การบริโภคสินค้าคงทนยังคงหดตัว สะท้อนจากปริมาณการจำหน่ายรถจักรยานยนต์ขยายตัวติดลบ 5.4% ต่อปี สอดคล้องกับรายได้เกษตรกรที่แท้จริงที่ขยายตัวติดลบ 17.8% ต่อปี ขณะที่ปริมาณจำหน่ายรถยนต์นั่งยังคงขยายตัวติดลบ 21.1% ต่อปี มากกว่าเดือนก่อนหน้าที่ขยายตัวติดลบ 9.1%

นอกจากนี้ ดัชนีความเชื่อมั่นผู้บริโภคเกี่ยวกับภาวะเศรษฐกิจโดยรวม ลดลงมาอยู่ที่ 65.0 นับเป็นระดับต่ำสุดในรอบ 11 เดือน เนื่องจากผู้บริโภคกังวลต่อความไม่แน่นอนของการฟื้นตัวของเศรษฐกิจไทย ประกอบกับราคาพืชผลทางการเกษตร โดยเฉพาะข้าวและ



30 มิถุนายน 2558 หน้า A 3 (2)

ยางพาราที่ทรงตัวในระดับต่ำ ทำให้กำลังซื้อโดยรวมทั่วประเทศยังคงชะลอตัว

ด้านการลงทุนภาคเอกชนส่งสัญญาณชะลอตัว โดยการลงทุนภาคเอกชนในหมวดก่อสร้าง สะท้อนจากภาษีจากการทำธุรกรรมอสังหาริมทรัพย์ในเดือน พ.ค. ขยายตัวติดลบ 11.3% ต่อปี นับเป็นการหดตัวครั้งแรกในรอบ 5 เดือน รวมถึงการปริมาณการจำหน่ายปูนซีเมนต์ขยายตัวติดลบ 0.5% ต่อปี

สำหรับการลงทุนในหมวดเครื่องมือเครื่องจักร สะท้อนจากปริมาณจำหน่ายรถยนต์เชิงพาณิชย์ยังขยายตัวติดลบ 19.7% ต่อปี ปริมาณนำเข้าสินค้าทุนขยายตัว

ติดลบ 5.3% ต่อปี โดยเมื่อหักสินค้าพิเศษเครื่องบิน เรือและรถไฟ ก็ยังพบว่าขยายตัวติดลบ 7.7% ต่อปี

ขณะที่การส่งออกยังคงหดตัวต่อเนื่องเป็นเดือนที่ 5 โดยมีมูลค่า 1.84 หมื่นล้านเหรียญสหรัฐ คิดเป็นขยายตัวติดลบ 5% ต่อปี โดยปัจจัยที่กระทบหลักมาจากภาพรวมของเศรษฐกิจโลกและประเทศคู่ค้าหลักของไทยที่ยังชะลอตัว ส่งผลต่อกำลังซื้อในตลาดโลก และทำให้การส่งออกสินค้าในหมวดอิเล็กทรอนิกส์ เครื่องใช้ไฟฟ้า ยานพาหนะ และอุตสาหกรรมเกษตร หดตัวลงสำหรับตลาดส่งออกที่หดตัวลดลง ได้แก่ ญี่ปุ่น สหภาพยุโรป แอฟริกา และอาเซียน-9 ประเทศ

30 มิถุนายน 2558 หน้า 12

## สกก.ตรังบูรณาการกำลังทหาร ตรวจคุณภาพสต็อกยางพารา

**ตรัง :** นางสมจิตร สองสว่าง สหกรณ์จังหวัดตรัง พร้อมด้วย ร.อ.นพรัตน์ มหัตเสน ผบ.ร้อยอาวุธเบา ร.15 พัน 4 ค่ายพระยารัษฎานุประดิษฐ์กำลังทหาร 15 นาย และเจ้าหน้าที่ส่งเสริมสหกรณ์ สำนักงานสหกรณ์จังหวัดตรัง ลงพื้นที่โกดังเก็บยางพาราของบริษัท เอส.ที.แมเนจเม้นท์ (2013) จำกัดเพื่อตรวจสอบสต็อกยางตามโครงการพัฒนาศักยภาพสถาบันเกษตรกรเพื่อรักษาเสถียรภาพยางพาราเบื้องต้นณบริษัท เอส.ที.แมเนจเม้นท์ (2013) จำกัด จังหวัดตรัง

นางสมจิตร กล่าวว่า การลงพื้นที่ตรวจสอบสต็อกครั้งนี้ แบ่งเป็น 2 ทีม โดยคณะทำงานตรวจสอบสต็อกยาง ทีมทหารมีหน้าที่ตรวจนับยาง ว่าตรงกับสต็อกยางที่มีอยู่หรือไม่ ซึ่งเบื้องต้นบริษัทได้แจ้งจำนวนปริมาณยางที่สต็อกอยู่ในโกดัง แยกเป็น ยางคุณภาพ 3 มาร์คแดง จำนวน 6 ก้อน 666.66 กิโลกรัม คุณภาพ 4 มาร์คแดง 15 ก้อน 1,666.65 กิโลกรัม คุณภาพ 5 มาร์คแดง 3

ก้อน 333.33 กิโลกรัม ยางฟองมาร์คเขียว 4,762 ก้อน 529,105.82 กิโลกรัม คัดตึงมาร์คแดง 2,521 ก้อน 277,310 กิโลกรัม คัดตึงมาร์คเขียว 4,168 ก้อน 458,480 กิโลกรัม

นางสมจิตร กล่าวเพิ่มเติมว่า ขณะที่คณะทำงานตรวจสอบสต็อกยางทีมเจ้าหน้าที่ส่งเสริมสหกรณ์ จะดำเนินการตรวจสอบคุณภาพ พร้อมกับการตรวจสอบน้ำหนักที่มีอยู่ในสต็อกตรงตามบัญชีหรือไม่ โดยมีผู้เชี่ยวชาญการทำยางพาราของชุมนุมสหกรณ์จังหวัดตรัง คาดว่า จะสรุปได้ในเร็วนี้ เพื่อจะได้เป็นหลักฐานการดำเนินงาน ตามความรับผิดชอบที่ได้รับมอบหมายจากที่กองทัพภาค 4 ทั้งนี้ สต็อกดังกล่าว เป็นยางที่ซื้อมาเมื่อ 3 ปีที่ผ่านมา และได้เก็บรวบรวมไว้ในจังหวัดตรังมีโกดังเก็บสต็อกยาง จำนวน 5 จุด ซึ่งคณะทำงานตรวจสอบสต็อกยางได้แบ่งกันออกไปตรวจสอบ และรายงานผลการตรวจสอบให้ทราบต่อไป





30 มิถุนายน 2558 หน้า 9 (1)

## คลังรับสภาพปัจจัยลบถล่มจีดีพีปี'58โตไม่ถึง3.7% การบริโภค-ลงทุนร่วงยกแผง

เศรษฐกิจเดือนพฤษภาคมยังซบเซา การบริโภค การลงทุนเอกชน การส่งออก ผลผลิตสินค้าเกษตรหดตัวต่อเนื่อง คลังรับสภาพจีดีพีทั้งปีโตไม่ถึง 3.7% เตรียมเกาะใต้น้ำ แต่ยังหวังครึ่งปีหลังมีเม็ดเงินจากการลงทุนภาครัฐ 4 หมื่นล้านบาท และการท่องเที่ยวจะเข้ามาช่วยให้เศรษฐกิจขยายตัว

นายกฤษฎา จีนะวิจารณะ ผู้อำนวยการสำนักงานเศรษฐกิจการคลัง(สศค.) เปิดเผยว่า สศค.เตรียมปรับลดประมาณการอัตราการขยายตัวทางเศรษฐกิจ หรือจีดีพีในเดือนกรกฎาคมนี้ จากเดิมที่คาดว่าจะปีจีดีพีจะขยายตัวได้ 3.7% ต่อปีโดยเชื่อว่าการปรับลดครั้งนี้ยังขยายตัวได้มากกว่า 3% ต่อปีเช่นเดียวกับภาคการส่งออกที่ปรับลดจากเดิม 0.2% ต่อปี ซึ่งจะต้องมีการพิจารณาถึงปัจจัยที่จะกระทบกับการส่งออกว่าเป็นอย่างไร

สศค.คาดว่าครึ่งปีหลังการลงทุนภาครัฐจะมีความชัดเจนมากขึ้นจากโครงการลงทุนโครงสร้างพื้นฐาน ซ่อมสร้างถนน และโครงการบริหารจัดการทรัพยากรน้ำวงเงินรวม 4 หมื่นล้านบาท ซึ่งมีการเซ็นสัญญาแล้ว 50% จะส่งผลให้มีเม็ดเงินเข้าสู่ระบบเศรษฐกิจได้มาก แต่ยังคงจับตาปัญหาจากภัยแล้งภาคเกษตรกรรม และภาคการส่งออกที่ยังชะลอตัว

นายกฤษฎา กล่าวว่า ภาวะเศรษฐกิจในเดือนพฤษภาคมที่ผ่านมา ในส่วนของบริโภคภาคเอกชนส่งสัญญาณแผ่วลงเล็กน้อย สะท้อนจากยอดการจัดเก็บภาษีมูลค่าเพิ่ม(แวต) บนฐานการบริโภคในประเทศที่ขยายตัว 11.6% ต่อปี แต่การจัดเก็บภาษีมูลค่าเพิ่มบนฐานการนำเข้ายัง-19.4% ต่อปี ส่งผลให้ภาษีมูลค่าเพิ่ม ณ ราคาปลีกที่ในภาพรวม -2.5% ต่อปี

การลงทุนภาคเอกชนส่งสัญญาณชะลอตัวเช่นกัน โดยในหมวดก่อสร้างสะท้อนจากภาษีจากการทำธุรกรรมอสังหาริมทรัพย์เดือนพฤษภาคม -11.3% ต่อปี ซึ่งเป็นการหดตัวครั้งแรกในรอบ 5 เดือน ส่วนการลงทุนในหมวดเครื่องมือเครื่องจักร สะท้อนจากปริมาณจำหน่ายรถยนต์เชิงพาณิชย์ ยังหดตัวต่อเนื่องโดย -19.7% ต่อปี แต่เมื่อเทียบกับเดือนก่อนหน้าพบว่าขยายตัวได้เป็นครั้งแรกในรอบ 5 เดือนที่ 2.1% ต่อเดือน

ขณะที่ดัชนีภาคการส่งออกยังหดตัวต่อเนื่อง

เป็นเดือนที่ 5 โดยมีมูลค่า 18.4 พันล้านดอลลาร์สหรัฐ คิดเป็นการหดตัว 0.5% ต่อปี เกิดจากเศรษฐกิจโลกยังไม่ฟื้นตัวและประเทศคู่ค้าหลักของไทยอย่าง จีน สหภาพยุโรป(อียู) ยังชะลอตัวส่งผลกระทบต่อกำลังซื้อในตลาดโลก

สำหรับดัชนีผลผลิตสินค้าเกษตรกรรมในเดือนพฤษภาคมที่ผ่านมาหดตัวต่อเนื่อง โดย -7.3% ต่อปี ตามการหดตัวของผลผลิตข้าวเปลือก ยางพารา ปาล์มน้ำมัน และข้าวโพดเลี้ยงสัตว์ ซึ่งเป็นผลมาจากสถานการณ์ภัยแล้งตั้งแต่ต้นปี เช่นเดียวกับความเชื่อมั่นภาคอุตสาหกรรมในเดือนพฤษภาคมอยู่ที่ระดับ 85.4% ลดลงต่อเนื่องเป็นเดือนที่ 5 เนื่องจากความกังวลต่อการฟื้นตัวของเศรษฐกิจโลก และปัญหาภัยแล้งที่กระทบต่อกำลังซื้อของผู้บริโภคภายในประเทศโดยเฉพาะภาคการเกษตร

อย่างไรก็ตามการใช้ข้าราชการในเดือนพฤษภาคมยังคงเป็นแรงสนับสนุนต่อการขยายตัวทางเศรษฐกิจจากการเบิกจ่ายงบประมาณรวม 176.8 พันล้านบาท ขยายตัว 14.6% ต่อปี แบ่งเป็นการลงทุนที่ขยายตัว 47.2% ต่อปี และรายจ่ายประจำที่ขยายตัว 10.9% ต่อปี สำหรับการจัดเก็บรายได้สุทธิ ในเดือนพฤษภาคมมีจำนวน 224.8 พันล้านบาท -19.3% ต่อปี นอกจากนี้ปัจจัยสำคัญของการขยายตัวเศรษฐกิจจะได้รับแรงสนับสนุนจากภาคการท่องเที่ยว โดยในเดือนพฤษภาคมมีจำนวนนักท่องเที่ยวต่างประเศเข้าไทย 2.31 ล้านคน ขยายตัว 38.2% ต่อปี โดยเป็นนักท่องเที่ยวจากประเทศจีน และมาเลเซีย

ด้านเสถียรภาพเศรษฐกิจในประเทศยังคงอยู่ในเกณฑ์ดี โดยอัตราการว่างงานในเดือนพฤษภาคมอยู่ในระดับต่ำ 0.9% ของกำลังแรงงานรวม คิดเป็นจำนวนผู้ว่างงาน 3.54 แสนคน ส่วนอัตราเงินเฟ้อทั่วไปหดตัวต่อเนื่องเป็นเดือนที่ 5 มาอยู่ที่ -1.3% ต่อปี จากราคาน้ำมันเชื้อเพลิงทรงตัวในระดับต่ำ ขณะที่อัตราเงินเฟ้อพื้นฐานลดลงเล็กน้อยมาอยู่ที่ 0.9% ต่อปี ส่วนเสถียรภาพภายนอกประเทศอยู่ในระดับที่มั่นคง ทุนสำรองระหว่าง



30 มิถุนายน 2558 หน้า 9 (2)

ประเทศอยู่ในระดับสูงที่ 158.5 พันล้านดอลลาร์สหรัฐ สูงกว่านี้ต่างประเทศระยะสั้นประมาณ 2.9 เท่าสามารถรองรับความเสี่ยงจากความผันผวนของเศรษฐกิจโลกได้ ส่วนปัญหาหนี้ของประเทศกรีซนั้นจะไม่กระทบต่อเศรษฐกิจโลก และไทย เนื่องจากมีสัดส่วนจีดีพียุโรปเพียง 2% และกรีซได้ปรับเปลี่ยนไปมีภาระหนี้กับกองทุนระหว่างประเทศ(ไอเอ็มเอฟ) ธนาคารกลางยุโรป(อีซีบี) และอียู ทำให้ภาระหนี้ไม่ติดกับประเทศใด ส่วนจะมีผลกระทบต่อเงินทุนไหลเข้าไหลออกหรือไม่นั้น เชื่อว่าธนาคารแห่งประเทศไทย(ชปท.) ดูแลอย่างใกล้ชิดอยู่แล้ว



30 มิถุนายน 2558 หน้า 1,4 (1)

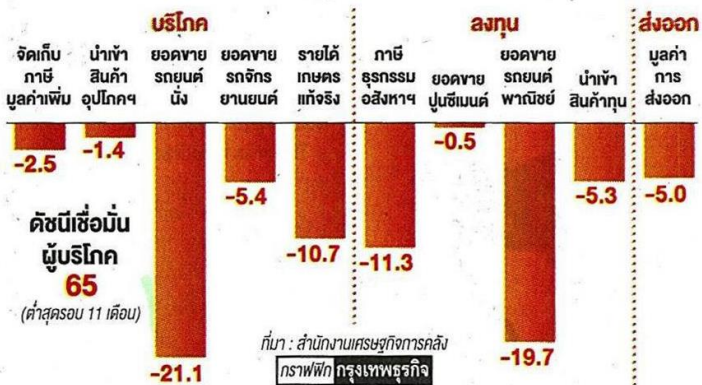
# สศค.ห่วง‘ส่งออก-ภัยแล้ง’ จตุรราคาสินค้าเกษตรร่วง

สศค.เกาะติด“ส่งออก-ภัยแล้ง” บังคับซ้ำเติม “จีดีพี” ล่าสุดสัญญาณเศรษฐกิจเดือนพ.ค. “ดัชนีผลผลิต-ราคาสินค้าเกษตร” ยังคงรับผลกระทบจากภัยแล้งต่อเนื่อง เดือนเดียวติดลบ 7.3% ขณะดัชนีเชื่อมั่นอุตสาหกรรมปรับตัวลดลงต่อเนื่องเดือนที่ 5 เหตุกังวลการฟื้นตัวเศรษฐกิจโลก ปัญหาภัยแล้งกระทบกำลังซื้อ สำนักงานเศรษฐกิจการคลัง (สศค.) แถลงภาวะเศรษฐกิจในเดือนพ.ค.ที่ผ่านมา ทั้งนี้จากเครื่องชี้ภาวะเศรษฐกิจในเดือนพ.ค. เกือบทั้งหมดขยายตัวลดลง ยกเว้น ภาคการท่องเที่ยวที่สามารถขยายตัวได้ดี

นายกฤษฎา จีนะวิจารณ์ ผู้อำนวยการสำนักงานเศรษฐกิจการคลัง (สศค.) เปิดเผยว่า

อ่านต่อหน้า > 4

เครื่องชี้ภาวะเศรษฐกิจเดือน พ.ค.ชะลอตัว %ต่อปี



ต่อจากหน้า > 1

**: สศค.**

จากตัวเลขการเกือบทุกส่วนที่ขยายตัวลดลง ทำให้ สศค. เติร์ปปรับลดประมาณการเศรษฐกิจลงจากคาดการณ์เดิมที่ 3.7% โดย สศค. จะประกาศปรับประมาณการอีกครั้งในปลายเดือนพ.ค. นี้ ทั้งนี้ สศค. คาดการณ์เศรษฐกิจไทยเมื่อต้นปีว่า สามารถขยายตัวที่ 3.9% โดยการส่งออกจะขยายตัวได้ 1.4% จากนั้น ได้ปรับลดประมาณการลงในเดือนมี.ค. ที่ผ่านมา หลังจากสถานการณ์การส่งออก ซึ่งเป็นปัจจัยหลักในการสนับสนุนการเติบโตของเศรษฐกิจได้ปรับลดลง โดยคาดการณ์ว่า เศรษฐกิจไทยจะขยายตัวได้ 3.7% ส่วนการส่งออกคาดว่าจะขยายตัวได้ 0.2% ขณะที่ กระทรวงพาณิชย์ประกาศตัวเลขการส่งออกล่าสุดในเดือนพ.ค. ว่าขยายตัวติดลบที่ 5%

**ยอดจัดเก็บภาษีมูลค่าเพิ่มติดลบ 2.5%**

สำหรับเครื่องชี้ภาวะเศรษฐกิจที่ขยายตัวลดลง ประกอบด้วย 1.การบริโภคภาคเอกชนส่งสัญญาณแล้วลงเล็กน้อย สะท้อนจากการจัดเก็บภาษีมูลค่าเพิ่ม ที่จัดเก็บบนฐานการบริโภคภายในประเทศ ณ ราคาคงที่ในเดือน

พ.ค.2558 ที่แม้ยังคงขยายตัวได้ที่ 11.6% ต่อปี แต่ด้านการจัดเก็บภาษีมูลค่าเพิ่มที่จัดเก็บบนฐานการนำเข้า ณ ราคาคงที่ ยังคงหดตัวที่ -19.4% ต่อปี ส่งผลให้ภาษีมูลค่าเพิ่ม ณ ราคาคงที่ในภาพรวมหดตัว -2.5% ต่อปี และหดตัว -2.8% ต่อเดือน การบริโภคสินค้าคงทนยังคงหดตัว สะท้อนจากปริมาณการจำหน่ายรถจักรยานยนต์หดตัว -5.4% ต่อปี แต่ขยายตัวเมื่อเทียบกับเดือนก่อนหน้าที่ 16.3% ต่อเดือน โดยเป็นการขยายตัวเมื่อเทียบกับเดือนก่อนของยอดจำหน่ายรถจักรยานยนต์ทั้งในเขตกรุงเทพฯ (6.0 ต่อเดือน) และเขตภูมิภาค (14.2 ต่อเดือน)

สอดคล้องกับรายได้เกษตรกรที่แท้จริงที่หดตัวลดลงจาก -17.8% ต่อปี ในเดือนก่อนหน้ามาหดตัวลดลงในเดือนพ.ค.อยู่ที่ -10.8% ต่อปี ตามดัชนีผลผลิตสินค้าและราคาสินค้าเกษตรกรรมที่หดตัวลดลง ขณะที่ปริมาณจำหน่ายรถยนต์นั่ง ยังคงหดตัวต่อเนื่องอยู่ที่ -21.1% ต่อปี และหดตัวเมื่อเทียบกับเดือนก่อนหน้าที่ -9.1% ต่อเดือน

**ความเชื่อมั่นต่ำ-ลงทุนชะลอ**

นอกจากนี้ ดัชนีความเชื่อมั่นผู้บริโภคเกี่ยวกับภาวะเศรษฐกิจโดยรวม ลดลงมาอยู่ที่ระดับ 65.0 นับเป็นระดับต่ำสุดในรอบ 11 เดือน เนื่องจาก ผู้บริโภคมีความกังวลต่อความไม่แน่นอน

ของการฟื้นตัวของเศรษฐกิจไทย ประกอบกับราคาพืชผลทางการเกษตร โดยเฉพาะข้าว และยางพาราที่ทรงตัวอยู่ในระดับต่ำ ทำให้กำลังซื้อโดยรวมทั่วประเทศยังคงชะลอตัว

การลงทุนภาคเอกชนในเดือนพ.ค.2558 ส่งสัญญาณชะลอตัวอยู่บ้าง โดยการลงทุนภาคเอกชนในหมวดก่อสร้าง สะท้อนจากภาษีจากการทำธุรกรรมอสังหาริมทรัพย์ในเดือนพ.ค. 2558 หดตัว -11.3% ต่อปี นับเป็นการหดตัวครั้งแรกในรอบ 5 เดือน

อย่างไรก็ดี ปริมาณการจำหน่ายปูนซีเมนต์หดตัวที่ -0.5% ต่อปี แต่ขยายตัวเมื่อเทียบกับเดือนก่อนหน้าที่ 2.8% ต่อเดือน สำหรับการลงทุนในหมวดเครื่องมือเครื่องจักร สะท้อนจากปริมาณจำหน่ายรถยนต์เชิงพาณิชย์ยังคงหดตัวต่อเนื่องที่ -19.7% ต่อปี แต่เมื่อเทียบกับเดือนก่อนหน้า พบว่า ขยายตัวเป็นครั้งแรกในรอบ 5 เดือนที่ 2.1% ต่อเดือน ขณะที่ปริมาณนำเข้าสินค้าทุน หดตัวที่ -5.3% ต่อปี โดยเมื่อหักสินค้าพิเศษเครื่องบิน เรือและรถไฟ พบว่าหดตัวเช่นกันอยู่ที่ -7.7% ต่อปี

**ประเมินภัยแล้งกระทบจีดีพีลด 0.15%**

นายกฤษฎา ประเมินว่า สถานการณ์ภัยแล้งจะกระทบภาพรวมเศรษฐกิจไทยขยายตัวลดลง 0.15% ภายใต้สมมติฐานจากกระทรวงเกษตรและ



### 30 มิถุนายน 2558 หน้า 1,4 (2)

สหกรณ์ที่คาดการณ์ว่า ภาคเกษตรจะขยายตัวได้แค่ 1.4% ลดลงจากคาดการณ์เดิมที่ขยายตัวได้ 2.5-3%

#### ส่งออกหดต่อเนื่องเป็นเดือนที่ 5

ด้านอุปสงค์จากต่างประเทศ ผ่านการส่งออกสินค้าในเดือนพ.ค. หดตัวต่อเนื่องเป็นเดือนที่ 5 และต้องจับตาอย่างใกล้ชิด โดยมีมูลค่า 18.4 พันล้านดอลลาร์ คิดเป็นการหดตัว -5.0% ต่อปี โดยปัจจัยที่ส่งผลกระทบต่อการส่งออกสินค้าในเดือนพ.ค. มาจากภาพรวมของเศรษฐกิจโลก และประเทศคู่ค้าหลักของไทยในปัจจุบันที่ยังชะลอตัวส่งผลกระทบต่อกำลังซื้อในตลาดโลก

ส่งผลให้การส่งออกสินค้าในหมวดเครื่องอิเล็กทรอนิกส์ เครื่องใช้ไฟฟ้า ยานพาหนะ และอุตสาหกรรมเกษตร หดตัว สำหรับตลาดส่งออกที่หดตัวลดลง ได้แก่ ญี่ปุ่น สหภาพยุโรป แอฟริกา และ เอเชีย-9

#### ภาคท่องเที่ยวขยายตัวสูง

สำหรับเครื่องชี้เศรษฐกิจด้านอุปทานได้รับแรงสนับสนุนสำคัญจากการขยายตัวในภาคการท่องเที่ยว โดยเดือนพ.ค. มีจำนวนนักท่องเที่ยวต่างประเทศเดินทางเข้าไทย 2.31 ล้านคน ขยายตัว 38.2% ต่อปี และขยายตัวเมื่อเทียบกับเดือนก่อนหน้าที่ 6.5% ต่อเดือน

นอกจากนี้ ข้อมูลเบื้องต้นช่วง 1-21 มิ.ย. ที่ผ่านมา มีจำนวนนักท่องเที่ยวต่างประเทศเดินทางเข้ามาในไทย 1.56 ล้านคน ขยายตัวในระดับสูงที่ 53.6% ต่อปี สะท้อนการเติบโตที่แข็งแกร่งของภาคการท่องเที่ยวต่างประเทศ

ขณะที่ ดัชนีผลผลิตสินค้าเกษตรกรรมเดือนพ.ค. หดตัวต่อเนื่องที่ -7.3% ต่อปี แต่ขยายตัว 0.7% ต่อเดือน ตามการหดตัวของผลผลิตข้าวเปลือก ยางพารา ปาล์มน้ำมันและข้าวโพดเลี้ยงสัตว์ เป็นสำคัญ โดยเฉพาะผลผลิตข้าวเปลือกที่หดตัวในระดับสูงอย่างต่อเนื่องตั้งแต่ต้นปีจากสถานการณ์ภัยแล้ง เป็นสำคัญ

สำหรับดัชนีความเชื่อมั่นภาคอุตสาหกรรมในเดือนพ.ค. อยู่ที่ระดับ 85.4 ปรับตัวลดลงต่อเนื่องเป็นเดือนที่ 5 เนื่องจากความกังวลต่อการฟื้นตัวของเศรษฐกิจโลก และปัญหาภัยแล้งที่กระทบต่อกำลังซื้อของผู้บริโภคภายในประเทศโดยเฉพาะภาคเกษตร

#### ภาพรวมเสถียรภาพเศรษฐกิจยังดี

ด้านเสถียรภาพเศรษฐกิจในประเทศยังคงอยู่ในเกณฑ์ดี โดยอัตราการว่างงานในเดือนพ.ค.อยู่ในระดับต่ำที่ 0.9% ของกำลังแรงงานรวม หรือคิดเป็นจำนวนผู้ว่างงาน 3.54 แสนคน ส่วนอัตราเงินเฟ้อทั่วไปในเดือนพ.ค. 2558 หดตัวต่อเนื่องเป็นเดือนที่ 5 มาอยู่ที่ -1.3% ต่อปี จากการที่ราคาน้ำมันเชื้อเพลิงทรงตัวอยู่ในระดับต่ำ เมื่อเทียบกับช่วงเดียวกันของปีก่อน

ขณะที่ อัตราเงินเฟ้อพื้นฐานลดลงเล็กน้อย มาอยู่ที่ 0.9% ต่อปีตามลำดับ สำหรับเสถียรภาพภายนอกประเทศอยู่ในระดับที่มั่นคงโดยทุนสำรองระหว่างประเทศอยู่ในระดับสูงที่ 158.5 พันล้านดอลลาร์ ซึ่งสูงกว่าหนี้ต่างประเทศระยะสั้นประมาณ 2.9 เท่า สามารถรองรับความเสี่ยงจากความผันผวนของเศรษฐกิจโลกได้

#### เงินเบิกจ่ายภาครัฐหนุนเศรษฐกิจ

สถานการณ์ด้านการคลังในเดือนพ.ค. พบว่า การใช้จ่ายรัฐบาลเป็นแรงสนับสนุนสำคัญต่อการขยายตัวของเศรษฐกิจ สะท้อนจากการเบิกจ่ายงบประมาณรวมในเดือนพ.ค. เบิกจ่ายได้จำนวน 176.8 พันล้านบาท ขยายตัว 14.6% ต่อปี



30 มิถุนายน 2558 หน้า 15

# ร่องชะลอโค่นยางเขาบรรทัด

ชาวบ้านยันไม่เซ็นอนุมัติ  
ขอร่วมคณะทำงาน  
ตรวจสอบข้อเท็จจริง

เครือข่ายองค์กรชุมชนรักเขาบรรทัดร้องทุกข์  
ผู้ว่าฯ นครศรีธรรมราช ชะลอตัดโค่นต้นยางพารา  
พื้นที่อนุรักษ์ เพื่อให้คณะทำงานร่วมตรวจสอบ  
ข้อเท็จจริงในพื้นที่เพื่อลดผลกระทบต่อเกษตร  
รายย่อยที่มีโฉนดที่ดินนายทุน

เกษตรกรชาวสวนยางพารา เครือข่าย  
องค์กรชุมชนรักเขาบรรทัด เขตพื้นที่ ต.วังอ่าง  
อ.ชะอวด จ.นครศรีธรรมราช ประมาณ 300 คน  
นำโดย นายพยนต์ศักดิ์ วรรณโณทัย คณะทำงาน  
หมู่ 9 ต.วังอ่าง ได้ยื่นหนังสือถึงผู้ว่าราชการ  
จังหวัดนครศรีธรรมราช ที่หน้าศาลากลาง  
จังหวัดนครศรีธรรมราช วานนี้ (29 มิ.ย.) เพื่อ  
ให้ชะลอการดำเนินการตัดโค่นหรือถอนยางพารา  
ในแนวเขตเทือกเขาบรรทัด เขตพื้นที่ ต.วังอ่าง  
อ.ชะอวด ตามนโยบายทวงคืนผืนป่าไว้ก่อน

นายพยนต์ศักดิ์ กล่าว ว่า ได้ยื่นข้อเรียกร้อง  
4 ข้อ คือ 1.ให้ชะลอการดำเนินการผู้ปลูกต้น

ยางพาราในเขตพื้นที่เทือกเขาบรรทัด ท้องที่  
ต.วังอ่าง ต.เขาพระทอง อ.ชะอวด ไว้ก่อน โดย  
เฉพาะแปลงที่ดินทำกินของเกษตรกรรายย่อย  
ซึ่งมีโฉนดที่ดินของนายทุน

2.ให้มีการจัดตั้งคณะทำงานร่วมกันเพื่อ  
ตรวจสอบข้อเท็จจริงในระดับพื้นที่โดยมีสัดส่วน  
ที่เท่ากันระหว่างภาครัฐและประชาชนเป็นราย  
แปลงในทุกหมู่บ้านที่ได้มีคณะทำงานระดับชุมชน  
เพื่อปรึกษาหารือ หากทางออกร่วมกันในการลด  
ปัญหาความขัดแย้งในพื้นที่และให้ประชาชนได้  
มีรายได้เพื่อการเลี้ยงชีพและครอบครัว

3.กรณีสวนยางพาราของเกษตรกรราย  
ย่อยให้สามารถตัดโค่นปลูกใหม่ทดแทนได้  
ไม่เฉพาะที่ดินที่มีเอกสารสิทธิ์เท่านั้นและ  
ให้ดำเนินการยกเลิกคำสั่งต่อผู้ประกอบการ  
แปรรูปส่งออกไม้ยางพาราอันจะส่งผลกระทบต่อ  
ในระยะยาวทั้งระบบ

4.ให้ดำเนินการกับที่ดินของนายทุนกลุ่ม  
ทุนตามกรอบและหลักเกณฑ์ของประกาศ  
ทวงคืนพื้นที่ป่าของรัฐบาลอย่างจริงจัง

นายพยนต์ศักดิ์ กล่าว ยืนยันว่า ข้อเท็จจริง  
ที่ปรากฏในพื้นที่นั้น ส่วนใหญ่เป็นที่ดินทำกิน  
ดั้งเดิมของราษฎรในชุมชนและเป็นเกษตรกร  
รายย่อย ไม่ใช่ของนายทุนหรือนอมนิธิของนายทุน

อย่างแน่นอน ดังนั้น หากมีการดำเนินการ  
โดยการขาดข้อมูลและตรวจสอบข้อเท็จ  
จริงจะทำให้เกิดผลกระทบต่อเกษตรกร  
ที่ยากจนไร้ที่ทำกินและมีรายได้น้อย ซึ่ง  
ขัดกับคำสั่ง คสช.ที่ 66/57 และนโยบาย  
ปรองดองคืนความสุขให้กับประชาชน

วันเดียวกัน นายสนอง แก้วอำไพ หัวหน้า  
อุทยานแห่งชาติภูผาเหล็ก ซึ่งรับผิดชอบ  
พื้นที่เทือกเขาภูพาน เขตรอยต่อจ.สกลนคร  
กาฬสินธุ์ และอุดรธานี เปิดเผยว่า ได้มีการ  
ตัดฟันต้นยางพารา และปลูกต้นไม้ป่าประจำ  
ถิ่นทดแทน 3 แปลง รวม 24 ไร่ โดยทั้งสาม  
แปลงเป็นพื้นที่บุกรุกใหม่ และนายทุนเข้า  
มาซื้อต่อเจ้าหน้าที่เจ้าตรวจยึดตั้งแต่ปีก่อน  
ตามมาตรา 22 พ.ร.บ.ป่าไม้ ทำให้เจ้าของทั้ง  
ร้างแปลงไป ปีนี้จึงเข้ามาฟื้นฟูสภาพป่าให้  
กลับคืนมาตามนโยบายรัฐบาล

"ปีนี้ในอุทยานฯมีเป้าหมายทวงคืนผืนป่า  
ที่บุกรุกป่าใหม่ เพื่อปลูกยางพาราจำนวน  
27 แปลง รวมพื้นที่ 428 ไร่ ซึ่งอยู่ในช่วง  
เริ่มต้นคือ การทำความเข้าใจกับชาวบ้าน  
ว่าแปลงที่เข้ามาอยู่ตามมติ ครม. 30 มิ.ย.  
2541 ยังได้รับการผ่อนผันยังไม่มีการตรวจ  
ยึดและตัดฟัน" นายสนองกล่าว



30 มิถุนายน 2558 หน้า 23

ราคายาง				
ประจำวันที่ 29 มิถุนายน 2558				
หน่วย : บาท/กก.				
ราคายางส่งออก F.O.B. ส่งมอบ				
ชนิด	กรกฎาคม 2558		สิงหาคม 2558	
	กรุงเทพฯ	สงขลา	กรุงเทพฯ	สงขลา
ยางแผ่นรมควัน				
ชั้น 1	60.95	60.70	61.15	60.90
ชั้น 2	60.35	60.10	60.55	60.30
ชั้น 3	59.80	59.55	60.00	59.75
ชั้น 4	59.50	59.25	59.70	59.45
ชั้น 5	59.05	58.80	59.25	59.00
ยางแท่ง				
STR5L	57.00	56.75	57.20	56.95
STR20	52.90	52.65	53.10	52.85
น้ำยางข้น				
60%	42.10	41.85	42.30	42.05
(Concentrated Latex 60%)				
ที่มา : สำนักตลาดยางพารา สถาบันวิจัยยาง				