

โครงการรัฐบาล รับซื้อยางพารา 1 แสนตัน ล้มเหลว เตรียมยื่นหนังสือถึงศูนย์ดำรงธรรม จังหวัด-ผู้ว่าการยางแห่งประเทศไทย (กยท.) เพื่อให้แก้ปัญหาเร่งด่วน

วันที่ 5 มี.ค. นายไพรัช เจ้ยชุม รองประธานชุมนุมสหกรณ์ชาวสวนยางแห่งประเทศไทย จำกัด (ชสยท.) เปิดเผยว่า โครงการรัฐบาล รับซื้อยาง 100,000 ตัน ในราคา น้ำยางสด 42 บาท ยางก้อนถ้วย 41 และยางแผ่นดิบ 45 บาท / กก. โดยรับซื้อแต่ละรายไม่เกิน 150 กก. เริ่มดำเนินการมาตั้งแต่วันที่ 25 มกราคม 2559 เป็นต้นมานั้น ปรากฏว่า บางกลุ่มยาง บางสหกรณ์ยาง มีสมาชิก 400 ราย แต่นำมาขายเพียง 10 ราย ซึ่งยาง 100,000 ตัน ในระยะ 6 เดือน เชื่อว่า ก็ยังไม่สามารถรับซื้อได้ครบ เนื่องจากขั้นตอนการรับซื้อ ขั้นตอนนำไปขาย ไม่สะดวก คล่องตัว และจุดรับซื้อของรัฐบาล ไม่เอื้ออำนวยต่อการขายในทุกพื้นที่

สำหรับในพื้นที่ จ.พัทลุง นั้น มีจุดรับซื้อประมาณ 33 จุด และขณะนี้ต่างทยอยปิดจุดรับซื้อกันเกือบหมดแล้ว เพราะไม่มีผู้นำยางมาขาย อีกทั้งสหกรณ์ก็ประสบกับภาวะขาดทุนในการจัดการบริหาร เพราะรัฐบาลให้เงินมาเพียง 4.6 เปอร์เซ็นต์ เท่านั้น ซึ่งทางตนจะทำหนังสือถึงศูนย์ดำรงธรรม จังหวัดพัทลุง และผู้ว่าการยางแห่งประเทศไทย (กยท.) เพื่อให้รัฐบาลเร่งแก้ปัญหาดังกล่าวต่อไป อย่างไรก็ตาม ตนมั่นใจว่า รัฐบาลจะสามารถรับซื้อยางตามโครงการดังกล่าว ประมาณ 40 เปอร์เซ็นต์ เท่านั้น

# พังกาปรับหนี้ สหกรณ์ทักปุด ยี่ดอายุหนี้ปี61

พังกา: นายสมเจตน์ จงศุภวิศาล  
กิจ รองผู้ว่าราชการจังหวัดพังกา เป็น  
ประธานการประชุมคณะอนุกรรมการ  
พิจารณาเงินกู้กองทุนพัฒนาสหกรณ์ระดับ  
จังหวัด ครั้งที่ 1/2559 เพื่อพิจารณาเงิน  
กู้กองทุนพัฒนาสหกรณ์ (กพส.) ตามที่  
สหกรณ์ยื่นขอู้ เพื่อเสริมสภาพคล่องใน  
การดำเนินธุรกิจของสหกรณ์ โดยมีนาย  
สมพร รัตนะ สหกรณ์จังหวัดพังกา และ  
คณะอนุกรรมการฯ จากผู้แทนหน่วยงาน  
ที่เกี่ยวข้อง ร่วมประชุม ณ ศาลากลาง  
จังหวัดพังกา

นายสมพร รัตนะ สหกรณ์จังหวัด  
พังกา กล่าวว่า ที่ประชุมได้พิจารณา  
คำขอปรับปรุงโครงสร้างหนี้เงินกองทุน

พัฒนาสหกรณ์ (กพส.) ของสหกรณ์  
การเกษตรทักปุด จำกัด ตามสัญญาเลขที่  
9/2557 ลงวันที่ 19 กันยายน 2557 สิ้น  
สุดวันที่ 31 สิงหาคม 2558 ต้นเงินกู้  
2,000,000 บาท สหกรณ์ฯ ไม่สามารถส่ง  
ชำระต้นเงินได้ ปัจจุบันต้นเงินคงเหลือ  
จำนวน 1,999,999.96 บาท ที่ประชุม  
อนุมัติให้ขยายระยะเวลาชำระหนี้ออกไป3  
ปีโดยชำระเป็น 3งวดให้แล้วเสร็จภายใน  
วันที่ 30 พฤศจิกายน 2561

นอกจากนี้ ได้พิจารณาเงินกู้  
กองทุนพัฒนาสหกรณ์โครงการปกติ  
จำนวน 3 สหกรณ์ คือ สหกรณ์กองทุน  
สวนยางบ้านตากแดด จำกัด ขอู้  
1,000,000 บาท เพื่อรวบรวมน้ำยางสด  
ดอกเบ็ยร้อยละ 3.50 ต่อปี สหกรณ์  
การเกษตร กนช. เกาะยาว จำกัด ขอู้  
1,000,000 บาท เพื่อจัดหาปุ๋ยยางพารา  
และปุ๋ยปาล์มน้ำมันมาจำหน่ายให้กับ  
สมาชิก ดอกเบ็ยร้อยละ 3.0 ต่อปี และ  
สหกรณ์การเกษตรเกาะยาว จำกัด ขอู้  
3,000,000 บาท เพื่อจัดหาปุ๋ยยางพารา  
และข้าวสารมาจำหน่ายให้กับสมาชิกดอก  
เบ็ยร้อยละ 3.50 ต่อปี

# สานสัมพันธ์ไทย-รัสเซีย เปิดโลก 'การค้า-ลงทุน'



**ย**กทีมไปเยือนประเทศรัสเซียชุดใหญ่ที่สุดของทีมนายกรัฐมนตรี ในยุครัฐบาลที่อภิสิทธิ์ นำโดย พล.อ.ประวิตร วงษ์สุวรรณ รองนายกรัฐมนตรีและ รมว.กลาโหม และนายสมคิด จาตุศรีพิทักษ์ รองนายกรัฐมนตรี พร้อมด้วยบรรดารัฐมนตรี เศรษฐกิจ, หน่วยงานความมั่นคง และภาคธุรกิจ ปลายเดือน ก.พ. ที่ผ่านมา แสดงให้เห็นถึงนัยสำคัญต่อการสร้างความสมดุล ระหว่างไทยกับขั้วมหาอำนาจโลก เพราะการดึงกับขั้วได้ขั้วหนึ่ง นั้นหมายถึงความเสี่ยงทั้งการเมือง เศรษฐกิจไทย

“เป้าหมายการเยือนรัสเซีย เพื่อกระชับความสัมพันธ์ ระหว่างไทย-รัสเซียในทุก ๆ ด้าน และหารือเตรียมการสำหรับการเยือนรัสเซียอย่างเป็นทางการ ของนายกรัฐมนตรีไทยในเดือน พ.ค. นี้ เพราะนอกจากเป็นช่วงเดียวกับการประชุมสุดยอดผู้นำ อาเซียน-ผู้นำรัสเซียแล้ว นายกฯไทยยังได้รับเชิญจากผู้นำรัสเซีย อย่างนายวลาดิเมียร์ ปูติน ประธานาธิบดีและนายดิมิทรี เมดเวเดฟ นายกฯ รัสเซียเพื่อหารือกันเป็นพิเศษอีกด้วย

## ยุทธศาสตร์การค้าโลก

นายสมคิด จาตุศรีพิทักษ์ รองนายกรัฐมนตรี มองว่า ปัจจุบันมหาอำนาจประเทศต่าง ๆ มียุทธศาสตร์ในการขับเคลื่อน การค้าการลงทุนที่คล้าย ๆ กัน ในการดึงประเทศต่าง ๆ เข้าร่วม เป็นสมาชิก โดยประเทศสหรัฐมีความตกลงหุ้นส่วนยุทธศาสตร์ เศรษฐกิจเอเชีย-แปซิฟิก (ทีพีพี) ส่วนจีนเดินหน้าการจัดทำ ความตกลงหุ้นส่วนทางเศรษฐกิจระดับภูมิภาค (อาร์เซ็ป) ความตกลง การค้าเสรีระหว่างอาเซียนกับ 6 ประเทศคู่เจรจาเอพีทีเอ ได้แก่

จีน, เกาหลีใต้, ญี่ปุ่น, อินเดีย, ออสเตรเลียและนิวซีแลนด์ ขณะที่รัสเซีย พยายามในการขยายสมาชิกเข้าร่วมสหภาพ เศรษฐกิจยูเรเชีย (อีอียู) ที่ปัจจุบันมีสมาชิกแล้ว 5 ประเทศ คือ รัสเซีย, เบลารุส, คาซัคสถาน, คีร์กีซสถาน และอาร์เมเนีย มี ประชากรรวมกว่า 180 ล้านคน และผลิตภัณฑ์มวลรวม 2.8 ล้าน ล้านดอลลาร์สหรัฐ ล่าสุดเวียดนามได้ลงนามเป็นสมาชิกไปแล้ว และกลุ่มนี้ยังมีเป้าหมายในการดึงจีนอีกด้วย

“ขณะนี้เวียดนามเป็นสมาชิกทุกความตกลง แต่ไทยกำลัง พิจารณาอยู่ เบื้องต้นควรเข้าร่วมเป็นสมาชิกทั้งหมดเช่นกัน เพราะ การเป็นสมาชิกทั้งทีพีพี, อาร์เซ็ปและอีอียูนั้นไม่ใช่เรื่องการค้า อย่างเดียว แต่จะหมายถึงเรื่องของการเมืองระหว่างประเทศด้วย”

## เพิ่มการค้าหุ้นล้านดอลลาร์

“รัสเซียเป็นประเทศที่มีพื้นที่ใหญ่ที่สุดในโลก มีประชากร 144 ล้านคน มีการค้าระหว่างรัสเซียกับโลก ก่อนเกิดเศรษฐกิจ ชะลอตัว เกือบปีละ 8 แสนล้านดอลลาร์สหรัฐ ดังนั้นไทยจำเป็นต้องค้าขายกับรัสเซียให้มากกว่าเดิม เพราะเป็นตลาดที่มีศักยภาพ”

สำหรับการเจรจาการค้าและการลงทุนระหว่างไทย-รัสเซีย เบื้องต้น ตั้งเป้าหมายการค้าระหว่างกันจาก 2,355 ล้านดอลลาร์ สหรัฐในปี 2558 เป็นปีละ 10,000 ล้านดอลลาร์สหรัฐ ในอีก 5 ปี ข้างหน้า หรือภายในปี 2563 หรือเกือบ 5 เท่า โดยขณะนี้ทั้งสอง ฝ่ายได้หารือในการลดอุปสรรคด้านกฎระเบียบการค้า และการ ลงทุน รวมถึงให้รัสเซียเป็นประตูการค้าเพื่อส่งสินค้าไทยไปยัง ตลาดกลุ่มประเทศสมาชิกเครือจักรภพแห่งรัฐเอกราช (ซีไอเอส)



และอีอียู ขณะที่รัสเซียต้องการใช้ไทยเป็นประตู และฐานการผลิต ในการรูดตลาดอาเซียน ที่มีประชากรกว่า 600 ล้านคนเช่นกัน

ขณะเดียวกัน เพื่อเป็นการส่งเสริมการท่องเที่ยวรวมถึงการ เพิ่มการลงทุนและการค้าของทั้งสองประเทศมากขึ้น การบินไทยก็ เตรียมที่จะเปิดเส้นทางกรุงเทพฯ-มอสโกอีกครั้ง หลังจากที่เพิ่งหยุด บินไปในปีที่ผ่านมาจากปัญหาการขาดทุน เพราะเปิดเส้นทางครั้งนี้ จะมีส่วนช่วยเศรษฐกิจไทยได้มหาศาล

### ฮือฮือยักษ์ใหญ่ลงทุนไทย

ส่วนของการลงทุนนั้น ล่าสุดมีซีอีโอ 5 ยักษ์ใหญ่ของรัสเซีย สนใจเข้ามาลงทุนในไทย เพื่อเป็นฐานการผลิตสินค้า ขยายตลาด อาเซียน และตลาดอื่น ๆ ทั่วโลก แต่ยังไม่รู้ว่า จะเข้ามาดำเนินการ ในไทยอย่างไร เพราะไม่มีข้อมูล ไม่มีช่องทางลงทุนในไทย ทั้ง ๆ ที่นักลงทุนกลุ่มนี้ พร้อมทั้งจะนำเงินมาลงทุนในไทยทันที

สำหรับ 5 บริษัทยักษ์ใหญ่ของรัสเซีย ประกอบด้วย 1. บริษัท รัสเซีย เทคโนโลยี สเตท คอร์เปอร์เรชั่น ผู้ผลิตสินค้ายานยนต์, อากาศยานยนต์, ก่อสร้าง, ยา, ไบโอเทคโนโลยีและธุรกิจทางทหาร 2. บริษัท กรุ๊ปไอบี ทำกิจการด้านการรักษาความปลอดภัยของข้อมูล สารสนเทศและไซเบอร์ 3. บริษัท ซิสเตมา ผู้ประกอบการด้าน โทรคมนาคม, เทคโนโลยีด้านอวกาศ, บริการทางการแพทย์และด้านการเงิน 4. บริษัท เฟสโกอินทิเกรเท็ด ผู้บริหารท่าเรือเวลาดีวอส ตอกและท่าเรืออื่น ๆ ทั้งในเซนต์ปีเตอร์สเบิร์ก และมีระบบโลจิสติกส์เชื่อมโยงในรัสเซีย และ 5. บริษัท โอเจสซ์ แม็กนิทไฮเปอร์ มาร์เกต กรุ๊ป ผู้ดำเนินการไฮเปอร์มาร์เกต หรือห้างค้าปลีก ครอบคลุม ในภาคใต้มีเครือข่าย 9,800 แห่ง และมีซูเปอร์มาร์เกตผลิตหลาย ประเภท เบื้องต้น กลุ่มนี้ต้องการที่จะไปลงทุนร่วมกับผู้ประกอบการ ไทย ในการผลิตสินค้าแปรรูปเกษตรป้อนมายังสาขาในรัสเซีย รวมถึงจะเปิดสาขาในประเทศไทยด้วย

“เบื้องต้นจะดึงยักษ์ใหญ่จากรัสเซียมาลงทุนในไทยก่อน จากนั้นรายอื่นค่อย ๆ ทอยเข้ามาลงทุนในไทย โดยสิ่งที่ไทยต้องการ

คือเรื่องเทคโนโลยีขั้นสูง ซึ่งบริษัทรัสเซียมีจำนวนมากในเกือบทุก ธุรกิจ รวมถึงด้านพลังงาน และทรัพยากรธรรมชาติอื่น ๆ ส่วนรัสเซีย ต้องการเรื่องของความมั่นคงทางอาหาร ซึ่งไทยเป็นคำตอบที่ดีที่สุด”

### สัมพันธรัสเซีย-ไทยแน่นแฟ้น

ส่วน “อภริณี ตันตราภรณ์” รมว.พาณิชย์ มองว่า ในภาพรวมการเยือนประเทศรัสเซีย ถือว่าประสบความสำเร็จอย่างมาก ด้าน การสร้างความสัมพันธ์ทั้งด้านการค้าการลงทุนและการเมือง โดยเฉพาะด้านการเจรจาด้านธุรกิจที่คลั่งกันอย่างมาก โดยมีฝ่ายไทย 67 บริษัท และรัสเซีย 54 บริษัท ในกลุ่มสินค้าอาหาร เครื่องสำอาง สปา เกสซ์ภัณฑ์ สุขภัณฑ์ สินค้าแฟชั่น สินค้าไลฟ์สไตล์

### สินค้าเกษตร-อาหารแปรรูปไทยรุ่ง

ขณะเดียวกัน รัสเซียสนใจสั่งซื้ออาหารจากไทย ปี ละ 80,000 ตัน เพื่อป้อนอุตสาหกรรมยานยนต์และอื่น ๆ ใน ประเทศ คาดว่าอาจมีข่าวดี ในช่วงที่นายกรัฐมนตรี ไปเยือนรัสเซีย เดือน พ.ค. รวมถึงการซื้อขายข้าวด้วย

สำหรับสินค้าที่มีแนวโน้มดีในการทำตลาดรัสเซียของผู้ประกอบการไทยเช่น ข้าว, ผัก, ผลไม้สดและแปรรูป เนื่องจาก สภาพอากาศที่หนาวเย็น ทำให้ผลผลิตทางการเกษตรรัสเซียไม่ เพียงพอต่อความต้องการ ส่งผลให้รัสเซียกลายเป็นผู้นำเข้าอาหาร รายใหญ่ของโลก เบื้องต้น พบว่าผัก และผลไม้ในรูปแบบกระป๋อง ได้รับความนิยมนสูงและทำตลาดได้ดี เช่น สับปะรดกระป๋อง, ข้าวโพดหวานกระป๋อง, น้ำผลไม้ เป็นต้น

รัสเซียถือเป็นตลาดที่มีศักยภาพอย่างมาก ทั้งการค้า การลงทุน และการท่องเที่ยว แม้ปัจจุบันผู้ประกอบการทั้งสอง ประเทศยังไม่รู้จัก หรือไม่สนใจการค้าขายระหว่างกันมากนัก แต่อนาคตรัสเซียจะเป็นประเทศที่ไทยต้องจับตามากที่สุด ไม่แพ้สหรัฐและจีน.

มนตรี แวอวันจิตร

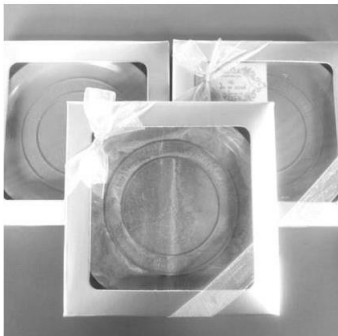
# แปรรูปยางพาราเป็นของชำร่วย

อ.อนุชิต วิเชียรชม หัวหน้าสาขาเทคโนโลยียางและพอลิเมอร์ คณะวิทยาศาสตร์และเทคโนโลยี มหาวิทยาลัยเทคโนโลยีราชมงคลศรีวิชัย (มทร.ศรีวิชัย) วิทยาเขตนครศรีธรรมราช สไลใหญ่ เล็งเห็นว่ายางพาราเป็นพืชเศรษฐกิจของภาคใต้ และในปัจจุบันมีราคาลดลงมากจากในอดีต ซึ่งน้ำยางสดที่กรีดยได้จากสวนยาง สามารถนำไปแปรรูปได้หลากหลายชนิดทั้งในรูปแบบน้ำยางข้น และยางแห้ง โดยเหตุนี้จึงคิดค้นการทำจานรองแก้วจากยางพาราขึ้นเพื่อใช้ในการเรียนการสอนของนักศึกษาในสาขาเทคโนโลยียางและพอลิเมอร์ ให้นักศึกษาได้ฝึกปฏิบัติจริง และได้ผลิตภัณฑ์ที่สามารถนำไปใช้ได้จริงในชีวิตประจำวัน รวมทั้งผลิตตามคำสั่งซื้อจากผู้ต้องการ ซึ่งจะนำจานรองแก้วจากยางพาราไปใช้เป็นของชำร่วยในงาน งานแต่งงาน งานเลี้ยงต่างๆ

คุณสมบัติของยางพาราเป็นวัสดุที่มีความยืดหยุ่นสูง เหนียว ทนทานและเป็นฉนวนความร้อน การนำมาทำเป็นจานรองแก้วจะได้คุณสมบัติพิเศษคือตกพื้นจะไม่แตกและลดเสียงรบกวนจากการกระทบระหว่างจานรองแก้วกับภาชนะเซรามิก อีกทั้งจานรองแก้วจากยางพาราสามารถป้องกันความร้อนจากแก้วกาแฟหรือแก้วน้ำร้อนได้ ทำให้ผู้ใช้

สามารถถือได้อย่างสะดวกและไม่ลื่นมืออีกด้วย โดยต้นทุนในการทำจานรองแก้วจากยางพาราจะมีต้นทุนในการทำที่เปลี่ยนแปลงตามราคาของยางพาราที่เป็นวัตถุดิบหลัก แต่โดยปกติแล้วสามารถนำยางและสารเคมีไปบดผสมในเครื่องผสมยางแบบ 2 ลูกกลิ้ง ใช้เวลาประมาณ 20 นาที จะได้อย่างที่ผสมสารเคมีแล้วเรียกว่า ยางคอมปาว์น ที่สามารถควบคุมต้นทุนได้

อย่างไรก็ตาม โดยเฉลี่ยจานรองแก้ว 1 ชิ้นจะมีน้ำหนักประมาณ 35 กรัม มีต้นทุนการผลิตประมาณ 5 บาทต่อชิ้น ซึ่งรวมค่าพลังงานและค่าแรงงานแล้ว โดยที่ผ่านมานั้นได้รับการตอบรับที่ดีและมียอดคำสั่งซื้ออย่างต่อเนื่อง ในอนาคตจะมีการออกแบบจานรองแก้วจาก



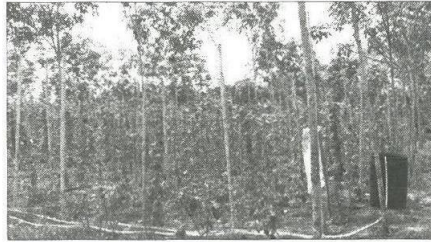
ยางพาราที่มีลวดลาย ลีลัน และรูปแบบที่แปลกใหม่ และวางจำหน่ายในร้านที่จำหน่ายของชำร่วย และการจำหน่ายออนไลน์ เพื่อสามารถขยายกลุ่มลูกค้าได้มากยิ่งขึ้น โดยจำหน่ายปลีกที่ราคาชิ้นละ 15 บาท แต่หากซื้อในปริมาณมากตั้งแต่ 100 ชิ้นขึ้นไป จะจำหน่ายในราคาส่งชิ้นละ 10 บาท ทั้งนี้ราคาจำหน่ายอาจปรับเปลี่ยนตามคุณสมบัติพิเศษตามความต้องการของลูกค้า

# พืชใช้น้ำน้อยเกษตรอินทรีย์แบบพอเพียง



จากปัญหาราคายางตกต่ำประกอบกับเดือนกุมภาพันธ์ไปจนถึงประมาณเดือนเมษายน อยู่ในช่วงฤดูผลัดใบของต้นยางพารา และยังเป็นฤดูแล้งของประเทศไทย บางพื้นที่มีปริมาณน้ำฝนน้อยกว่าปกติ ทำให้เกษตรกรชาวสวนยางมีรายได้ไม่เพียงพอต่อการใช้จ่ายในชีวิตประจำวัน ดังนั้นเกษตรกรชาวสวนยางจำนวนมากจึงต้องหันมาปลูกพืชแซมสวนยางเพื่อหาอาชีพเสริม และสร้างรายได้ทดแทน

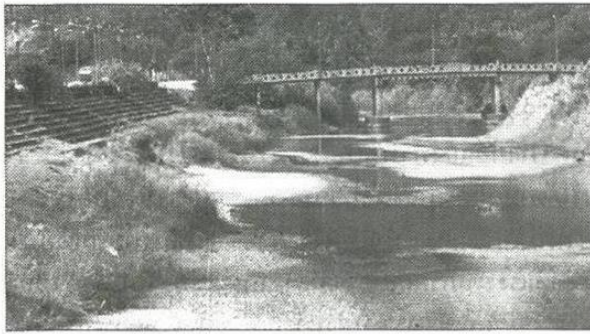
เช่นเดียวกับนายสวัสดิ์ทองเจิม ที่ประกอบอาชีพทำสวนยางพารา บนพื้นที่ 18 ไร่ ในหมู่ที่ 4 ตำบลทับปุด อำเภอบ้านนา จังหวัดพังงา ที่หันมาปลูกพืชอายุสั้นที่ใช้น้ำน้อยแทนพืชเศรษฐกิจอย่างยางพารา



และปาล์มน้ำมัน โดยพืชร่วมยางที่เจริญเติบโตได้ดีภายใต้ร่มเงาขนาดเล็กของต้นยางที่มีอายุ 3 ปีขึ้นไป เช่น บวบ ถั่วฝักยาว ตะไคร้ สับปะรด มะเขือ โดยการปลูกพืชอายุสั้นเหล่านี้ถือเป็นอีกหนึ่งทางเลือก ที่ใช้น้ำน้อยและมีระยะปลูกเพียงไม่กี่เดือนก็สามารถเก็บผลผลิตส่งท้องตลาด เมื่อนำมาขายได้ราคาดี สร้างรายได้ให้ครอบครัวอย่างงดงาม

ขั้นตอนการปลูกบวมเห็ดขี้มและถั่วฝักยาวจะมีวิธีคล้ายคลึงกัน โดยจะขุดหลุมและรองก้นหลุมด้วยปุ๋ยชีวภาพผสมกับทล่าย





ปาล์มบดละเอียด ซึ่งจะปลูกระหว่างแถว ห่างแถวอย่าง 1.5 เมตร และเมื่อต้นกล้าอายุได้ประมาณ 15-20 วัน จะต้องทำค้ำเพื่อให้บวบหรือถั่วฝักยาวได้เกาะขึ้นไปให้สูง และการให้น้ำของที่นี่จะรดน้ำทุกวัน วันละ 1 ครั้ง โดยใช้น้ำจากบ่อน้ำภายในสวนของนายสวัสดิ์ใช้เวลาเพียง 40-50 วัน ก็จะสามารถเก็บผลผลิตได้แล้ว ส่วนการกำจัดโรคและแมลงนั้น จะใช้สูตรยาสูบด้วยการฉีดน้ำยาสูบผสมเหล้าขาว น้ำสะเดา และพริกป่นเพื่อกำจัดศัตรูพืชแบบชีวภาพ และการกำจัดแมลงก็จะใช้แบบ

ชีวภาพเช่นเดียวกันคือ นำกากน้ำตาล มาผสมกับน้ำบรรจุลงในขวดพลาสติกเจาะรู นำไปแขวนในแปลงผัก นับเป็นวิธีการช่วยดักจับแมลง ด้วยวิธีการธรรมชาติที่ทำงาน และยังช่วยประหยัดต้นทุน อีกทั้งยังปลอดภัยต่อผู้บริโภคอีกด้วย

สำหรับบวบและถั่วฝักยาวนั้น เมื่อนำมาขายส่งออกสู่ท้องตลาด จะอยู่ที่กิโลกรัมละ 40-60 บาท ซึ่งสามารถเก็บผลผลิตได้ทุกวัน สร้างรายได้ให้นายสวัสดิ์ และครอบครัวไม่ต่ำกว่าวันละ 2,000 บาท ถือเป็นการสร้างรายได้ในภาวะที่ราคาผลผลิตยางพาราลดต่ำ และช่วงฤดูแล้งได้เป็นอย่างดี การปลูกพืชแซมในสวนยางเหล่านี้หากมีการใส่ปุ๋ยและดูแลโรคศัตรูพืชเป็นอย่างดี ก็สามารถเก็บผลผลิตได้เรื่อยๆ ตลอดระยะเวลา 1-2 เดือน

**พรชัย แซ่เอี้ยว**

# วอนรัฐสอบสิทธิก่อนยึดป่าคินหลวง

เมื่อวันที่ 7 มีนาคม ที่บริเวณสวนยางพารา ทางด้านทิศใต้บ้านห้วยจันทร์ ม.4 ต.ห้วยจันทร์ อ.ขุนหาญ จ.ศรีสะเกษ นายชัยรงค์ เมธาสุรวิทย์ นายอำเภอขุนหาญ ได้นำกำลังเจ้าหน้าที่ ฝ่ายปกครอง เจ้าหน้าที่ป่าไม้จากหน่วย ป้องกันรักษาป่าศรีสะเกษที่ 1-6 เจ้าหน้าที่ เขตรักษาพันธุ์สัตว์ป่าพนมดงรัก เจ้าหน้าที่ ทหารจากหน่วยเฉพาะกิจที่ 3 กองกำลัง สุรนารี เจ้าหน้าที่ทหารพรานจากหน่วย เฉพาะกิจกรมทหารพรานที่ 23 เจ้าหน้าที่ ทหารจากกองกำลังรักษาความสงบจ.ศรีสะเกษ และเจ้าหน้าที่ตำรวจสภ.ขุนหาญ จำนวนกว่า 100 นาย เข้าดำเนินการตัดต้นยางพาราตาม โครงการทวงคืนผืนป่าเพื่อเป็นการคืนป่า ให้กลับสู่ธรรมชาติ โดยในวันที่ 7 มี.ค.

ได้ดำเนินการไปแล้วจำนวน 16 แปลง เนื้อที่ 288 ไร่ โดยพื้นที่ส่วนใหญ่เป็นการปลูกต้น ยางพารา

ทั้งนี้ ขณะที่เจ้าหน้าที่ลงพื้นที่ ดำเนินการนั้นก็ยังมีกลุ่มชาวบ้าน จำนวน กว่า 100 คน เดินทางมารวมตัวกันแสดงออก ถึงการคัดค้านที่เจ้าหน้าที่ได้เข้ามาดำเนิน การตามโครงการทวงคืนผืนป่า ซึ่งนางพิชยา อุ่นแก้ว อายุ 50 ปี เปิดเผยว่าเท่าที่ตนนั้น พังข้าวมาถ้าสวนยางเป็นของนายทุนสามารถ ตัดได้เลยแต่ถ้าเป็นของชาวบ้านให้รอตรวจสอบ สิทธิก่อนแต่ที่นี้ยังไม่ได้ตรวจสอบเลยก็เข้ามา ดำเนินการตัดแล้วอย่างไรก็ตามบรรยากาศ ในวันนี้ไม่มีการกระทบกระทั่งกันระหว่าง เจ้าหน้าที่กับชาวบ้านแต่อย่างใด



# ดึงเอกชนร่วมลดต้นทุนช่วยเกษตรกร

**เกษตรกรจับมือหน่วยงานรัฐ- เอกชน ร่วมลด**  
ต้นทุนการผลิตเกษตรกร แบบบูรณาการระบบ  
เกษตรกรแปลงใหญ่ ส่งเสริมเพิ่มผลผลิตต่อหน่วย  
สร้างความมั่นคงภาคเกษตรในรูปแบบประชารัฐ  
นายกักตื้อชัย ศรีบุญเชื้อ รองปลัดกระทรวง  
เกษตรและสหกรณ์ กล่าวว่า กระทรวงเกษตรฯ  
ได้วางนโยบายให้ปี 2559 เป็นปีแห่งการลด  
ต้นทุนการผลิตภาคเกษตรและเพิ่มโอกาส  
การแข่งขัน โดยมีแนวทางการขับเคลื่อน 4 ด้าน  
1.การลดต้นทุน 2.การเพิ่มผลผลิต 3.การบริหาร  
จัดการ และ 4.การตลาด เพื่อสู่เป้าหมายที่สำคัญ  
ในการลดต้นทุนการผลิตในภาคเกษตร ผลผลิต  
มีมูลค่าเพิ่มขึ้น มีมาตรฐาน มีตลาดรองรับสินค้า  
และรายได้ของเกษตรกรดีขึ้น  
คณะทำงานลดต้นทุนและเพิ่มโอกาส  
ในการแข่งขันสินค้าเกษตรได้ดำเนินงานผ่าน  
คณะกรรมการขับเคลื่อนนโยบายกระทรวงเกษตร  
แบบเบ็ดเสร็จ โดยให้แต่ละหน่วยงานนำผล  
การดำเนินงานมาบูรณาการเข้าสู่ระบบเกษตร

แปลงใหญ่ เพื่อปฏิรูปภาคเกษตรสู่ความมั่นคง  
และยั่งยืนในรูปแบบประชารัฐ  
ทั้งนี้กระทรวงเกษตรฯได้จัดทำคู่มือ  
การดำเนินการเกษตรกรรมแปลงใหญ่ เพื่อให้  
ทุกแปลงใช้เป็นแนวทางการดำเนินงานและ  
เผยแพร่ไปให้ผู้จัดการแปลงแล้ว โดยแปลงใหญ่  
ที่ดำเนินการใน 76 จังหวัด มีทั้งสิ้น 268 แปลง  
พื้นที่รวม 662,669 ไร่ มีเกษตรกรในโครงการ  
29,169 ครัวเรือน เป็นแปลงที่เริ่มดำเนินการใน  
ปี 2559 จำนวน 31 แปลง  
โดยแปลงใหญ่ทั้งหมดมีสินค้า 31 สินค้า  
แบ่งเป็นข้าว 142 แปลง ทุเรียน 38 แปลง ปาล์ม  
น้ำมัน/ยางพารา 15 แปลง ไม้ผล 37 แปลง ปศุสัตว์  
12 แปลง ประมง 9 แปลง ที่เหลือเป็นพืชผัก  
สมุนไพร ไม้ดอกไม้ประดับและหม่อนไหม มี  
การคัดเลือกเป็นแปลงใหญ่ต้นแบบ จังหวัดละ  
1 แปลง รวม 76 แปลง จึงเหลือแปลงที่ไม่ได้  
คัดเลือกเข้ามาเป็นแปลงใหญ่ต้นแบบอยู่ 192 แปลง  
สำหรับความพร้อมของแปลงต้นแบบ แบ่ง

เป็น 3 ระดับ คือระดับ A มีแผนและได้ดำเนินการ  
ตามแผนแล้ว มีจำนวน 53% ระดับ B มีแผน  
แล้วแต่ยังขาดการปฏิบัติ 39% และระดับ C  
มีการเตรียมการด้านการจัดการกลุ่ม ทีมบริหาร  
จัดการ และทำข้อมูลรายแปลงมาแล้ว 8%  
สำหรับแผนการดำเนินการช่วงเดือน  
มี.ค.-ก.ค.2559 จะเน้นการดำเนินการไปที่  
76 แปลงต้นแบบ ให้มีความพร้อมในระดับ B  
โดยมีเป้าหมายและแผนปฏิบัติงานให้พร้อมภายใน  
เดือนม.ย. และให้แปลงต้นแบบสามารถปฏิบัติ  
ตามแผนได้ภายในเดือนพ.ค.นี้ คาดจะสามารถ  
คิกออฟ แปลงใหญ่ประชารัฐต้นแบบ 76 แปลง  
76 จังหวัด ได้ในช่วงปลายเดือนพ.ค. นี้  
“การลดต้นทุนปัจจัยการผลิต ขณะนี้ได้รับ  
ความร่วมมือจากหน่วยงานภาครัฐ รัฐวิสาหกิจ  
และภาคเอกชน กรมการค้าภายในให้ความร่วมมือ  
ในการควบคุมราคาปุ๋ยเคมีและสารเคมีทางการ  
เกษตร สำนักงานการปฏิรูปที่ดินเพื่อการเกษตร  
และกระทรวงมหาดไทย ดูแลการลดราคาเช่า



ศักดิ์ชัย ศรีบุญเชื้อ

ที่ดินทำการเกษตรที่อยู่ในพื้นที่รับผิชอบ และ  
กรมการข้าวและกรมปศุสัตว์ ดูแลเกี่ยวกับค่าพันธุ์  
พืชและพันธุ์สัตว์ “ นายศักดิ์ชัย กล่าว

ทั้งนี้คณะทำงานลดต้นทุนได้นำเสนอ  
โครงการส่งเสริมการใช้ปุ๋ยเพื่อลดต้นทุนการผลิต  
ของกรมส่งเสริมการเกษตร โดยใช้เทคโนโลยี  
การใช้ปุ๋ยเคมีตามค่าวิเคราะห์ดินหรือปุ๋ยสั่งตัด  
สามารถช่วยให้เกษตรกรลดต้นทุนค่าปุ๋ยเคมี  
ได้เฉลี่ย 26.7% ผลผลิตเพิ่มขึ้นเฉลี่ย 9.48%  
มีการส่งเสริมการใช้พลังงานทางเลือกในภาคการ  
เกษตร และสนับสนุนแหล่งเงินทุนดอกเบี้ยต่ำ



## หนุ่มวิศวฯตามรอยพ่อหลวง ปลูกไผ่ล้มแล้งในสวนยางพารา

**พังงา** - อดีตหนุ่มวิศวกรเครื่องยนต์ ชาวจังหวัดพังงา ลาออกจากงานหันมาปลูกไผ่ล้มแล้งในสวนยางพารา และปลูกพืชผักสวนครัวตามหลักเศรษฐกิจพอเพียง ใน อ.ท้ายเหมือง จ.พังงา สร้างรายได้จากการขุดต้นไผ่ตงล้มแล้ง หรือไผ่กิมซุง ขายผ่านทางเฟซบุ๊ก ทำเงินเดือนละกว่าแสนบาท

นายบุญชู สิริมุสิก อยู่บ้านเลขที่ 142 ม.5 ต.ลำภี อ.ท้ายเหมือง จ.พังงา อดีตพนักงานบริษัท แผนกวิศวกรเครื่องยนต์ มีรายได้ประจำเดือนหลายหมื่น แต่กลับลาออกจากงานเพียงแค่เห็นรายการในทีวีตามรอยพระราชกรณียกิจของพระบาทสมเด็จพระเจ้าอยู่หัว เรื่องเศรษฐกิจพอเพียง จึงเกิดแรงบันดาลใจและตัดสินใจลาออกจากงานมุ่งหน้ากลับบ้านเกิดที่จังหวัดพังงา พร้อมศึกษาเรื่องการทำเกษตรแบบผสมผสานอย่างจริงจัง เนื่องจากที่บ้านยึดอาชีพทำสวนยางพารา

นายบุญชู เล่าว่า ตนมีความคิดว่าสิ่งที่ทำนั้นต้องง่าย ทำได้จริง และมีคนทำน้อย จึงได้ทดลองนำต้นไผ่ตงล้มแล้ง หรือไผ่ตงกิมซุง ที่ชาวบ้านรู้จักกันในชื่อไผ่ตงหวานนั่นเอง ซึ่งคนที่นี่รู้จักดี ส่วนใหญ่ปลูกไว้กินเอง นำมาทดลองปลูกในสวนยางพาราควบคู่กันไป ในเนื้อที่ 5 ไร่

การปลูกไผ่ตงล้มแล้ง ไผ่ชนิดนี้สามารถใช้ประโยชน์ได้ทั้งกอ ไผ่ตงล้มแล้ง เมื่อโตเต็มที่มีความสูงจะอยู่ที่ประมาณ 25 เมตร แต่ตนจะควบคุมความสูงโดยจะคอยตัดยอดให้อยู่ที่ความสูงประมาณ 4-5 เมตร เพื่อให้ไผ่ได้ออกหน่อเรื่อยๆ เมื่อเริ่มปลูกไปได้ประมาณ 1 ปี ไผ่ตงจะเริ่มออกหน่อไผ่ แต่ยังไม่ค่อยออก เมื่อผ่านไปได้สักปีที่ 2-3 ปี ไผ่จะเริ่มออกหน่อเยอะมากขึ้น และเริ่มตัดหน่อไปขาย โดยเลือกหน่อที่มีขนาด 2-3 กิโลกรัม ขายให้แก่พ่อค้าที่มารับซื้อถึงที่กิโลกรัมละ 35 บาท แต่ถ้าช่วงหลังปีใหม่ไปถึงเดือน



พฤษภาคม ราคาขายอยู่ที่  
กิโลกรัมละ 40-50 บาท เนื่อง  
จากไผ่ตงจะออกหน่ออ่อน

ส่วนลำต้นอ่อนของไผ่  
ตงจะมีพ่อค้ามารับซื้อเพื่อนำ  
ไปทำเป็นกระบอกข้าวหลาม  
ลำต้นชนิดนี้จะไม่ตัดยอด แต่  
จะปล่อยให้ลำต้นของไผ่ตง  
สูงเต็มที่ จากนั้นพ่อค้าจะมา  
ตัดเองโดยลำต้นหนึ่งของ  
ไผ่ตงเมื่อตัดเป็นกระบอก  
ข้าวหลามจะได้ 10-15 กระบอก  
ขายในราคากระบอกละ 3  
บาท หากลำต้นไหนที่แก่จัด  
ก็จะตัดขายให้แก่อ่างที่ทำ



เฟอร์นิเจอร์ไม้ไผ่ โต๊ะ เก้าอี้ ตู้ เตียงต่างๆ เนื่องจากไผ่ตงมีความแข็งแรง ทนทาน เหมาะ  
แก่การนำไปทำเป็นเฟอร์นิเจอร์มีคนมารับซื้อถึงที่เช่นกัน

สำหรับ กิ่งของไผ่ตงที่นิยมนำมาเพาะชำขาย จะตัดจากกิ่งที่แตกแขนงออกมาจาก  
ลำต้น จากนั้นตัดแล้วนำไปเพาะชำในถุงดำเพาะชำ ใช้เวลาประมาณ 45 วัน ก็จะออกราก  
จึงเริ่มจำหน่ายให้แก่ลูกค้าได้ โดยทำการตลาดเริ่มจากการประกาศขายไผ่ตงผ่านทาง  
เฟซบุ๊ก ใช้ชื่อเฟซบุ๊กว่า สวนไผ่ “อาบู่” ได้รับการตอบรับจากลูกค้าดีมาก ถึงขั้นทำขาย  
ไม่ทันกันเลยทีเดียว และล่าสุด ตอนนี้ได้ขยายตลาดไปยังกลุ่มลูกค้าชาวจีนที่นิยมขึ้น  
ชอบปลูกไผ่ตง ซึ่งได้รับการตอบรับอย่างดีเช่นกัน จนต้องจำกัดการขายต้นพันธุ์เดือน  
หนึ่งไม่เกิน 400 ต้น เพราะต้องรักษาคุณภาพของต้นพันธุ์ไว้

ส่วนราคาหากลูกค้าสั่งเป็นจำนวนมากตนจะขายส่งในราคาต้นละ 50 บาท หากขาย  
ปลีกจะขายต้นละ 100 บาท แต่ถ้าชาวบ้านทั่วไปสนใจจะทดลองนำไปปลูกตนก็ยินดีให้  
ฟรี พร้อมให้คำแนะนำอีกด้วย ตอนนี้นั้นตนมีรายได้ตกเดือนละ 40,000 -50,000 บาท  
นอกจากไผ่ตงแล้ว ยังปลูกไม้มะฮอกกานี ไม้เศรษฐกิจอีกชนิดที่ตลาดยังต้องการเนื่องจาก  
นำไปทำเป็นเฟอร์นิเจอร์ต่างๆ ได้สวยงาม เพราะเนื้อไม้มีลวดลายที่สวยงาม ต้นผัก  
เหมียง ผักพื้นบ้าน เลี้ยงไก่เบตงพันธุ์ลูกผสม โดยมีการแบ่งปันปันส่วนของต้นไม้แต่ละ  
ชนิดอย่างชัดเจน

“ตนรู้สึกภาคภูมิใจอย่างมากที่ได้เดินตามรอยเท้าของพระบาทสมเด็จพระเจ้าอยู่หัว  
ยึดหลักเศรษฐกิจพอเพียง ทำการเกษตรแบบผสมผสานตามพระองค์ท่าน และตั้งใจที่ได้  
กลับมาพัฒนาบ้านเกิดของตนเอง มีพ่อ แม่ พี่น้อง คอยให้ความช่วยเหลือให้กำลังใจ”  
นายบุญชู กล่าว

นายบุญชู บอกอีกว่า อนาคตตนกำลังศึกษาทดลองนำลำต้นของไผ่ตงลิมแล้ง มา  
ทำเป็นถ่านไบโอชา เนื่องจากสรรพคุณของถ่านไบโอชามีสารคาร์บอนดีสูง ดูดซับสารพิษ  
มีฤทธิ์เป็นด่าง เมื่อนำถ่านไบโอชาไปต้มน้ำร้อนดื่มจะช่วยดูดสารพิษในร่างกายเป็น  
อย่างดี เหมาะแก่ผู้ที่ป่วยเป็นโรคภูมิแพ้ แต่วิธีการผลิตเพื่อให้ได้ถ่านไบโอชาค่อนข้างยุ่ง  
ยากเนื่องจากต้องใช้เตาเผาพิเศษที่ให้ความร้อนสูง แต่ใช้เวลาในการเผาไม่นานไม่ก็ชั่วโมง  
ซึ่งตนกำลังศึกษาเริ่มทดลองทำอยู่ คงอีกไม่นานคงมีถ่านไบโอชาจำหน่ายอย่างแน่นอน.