

เปิดจุดอำนวยความสะดวก

ดร.ธีรช สุขสะอาด ผู้ว่าการการยางแห่งประเทศไทย เปิดเผยว่า จากการที่นายกรัฐมนตรีได้มอบหมายให้ทุกกระทรวงเตรียมแผนการลดอุบัติเหตุ รวมถึงอำนวยความสะดวกเพื่อบริการประชาชน ในช่วงเทศกาลสงกรานต์ ประจำปี 2559 ที่มีวันหยุดราชการติดต่อกันหลายวัน และเป็นช่วงที่ประชาชน ใช้รถใช้ถนนเดินทางกลับภูมิลำเนา และท่องเที่ยวจำนวนมาก กระทรวงเกษตรและสหกรณ์ จึงให้หน่วยงานในสังกัดรวมถึงการยางแห่งประเทศไทย (กยท.) จัดจุดอำนวยความสะดวกเพื่อบริการประชาชน ผู้สัญจรในช่วงเทศกาลสงกรานต์ ตั้งแต่วันที่ 13-15 เมษายน 2559 รวม 3 วัน โดยทุกสถานที่ทำงาน กยท.ที่ตั้งอยู่ริมเส้นทางสัญจรหลักจะตั้งเต็นท์ให้บริการจุดพักรถ รวมถึง ผ้าเย็น น้ำดื่ม และกาแฟ แก่ประชาชนผู้สัญจรได้พักผ่อน เพื่อลดความสูญเสียจากอุบัติเหตุทางถนน และแก้ไขปัญหาคอขวดอื่นๆ โดยมีป้ายประชาสัมพันธ์ของ กยท.เป็นจุดสังเกต

ดร.ธีรช กล่าวทิ้งท้ายว่า “กยท.จึงขอเชิญชวนประชาชนที่เดินทางกลับภูมิลำเนา และท่องเที่ยว ในช่วงเทศกาลสงกรานต์ เมื่อเห็นป้ายประชาสัมพันธ์ของ กยท.สามารถเข้ามาใช้บริการได้ที่ โดย กยท. หวังว่าจะมีโอกาสต้อนรับประชาชนที่ต้องการพักผ่อนด้วยผ้าเย็น น้ำดื่ม และกาแฟ ที่เราจัดหาให้ พร้อมเดินทางในช่วงเทศกาลปีใหม่นี้ด้วยความสุข และปลอดภัยกันอย่างถ้วนหน้า”

วงในมองแนวโน้มราคาขายสูงขึ้นจากผลผลิตน้อยจากฤดูผลัดใบ-ภัยแล้ง-ลดการส่งออก (12/04/2559)

แหล่งข่าวจากสมาคมยางพาราไทย คาดการณ์แนวโน้มราคาขายมีแนวโน้มปรับตัวสูงขึ้น เนื่องจากปริมาณผลผลิตยางในประเทศลดลงในฤดูยางผลัดใบ และคาดการณ์ว่าปรากฏการณ์เอลนีโญจะรุนแรงขึ้น ทำให้สภาพอากาศแห้งแล้งและร้อนจัด ทำให้ฤดูการเปิดกรีดยางช้ากว่าทุกปี ผู้ประกอบการจึงต้องเร่งซื้อเพื่อส่งมอบก่อนที่ปริมาณผลผลิตจะลดลงอีก อาจส่งผลให้ราคาสูงขึ้นได้

อีกทั้งผลการประชุม บจก.ร่วมทุนยางพาราระหว่างประเทศ (IRCo) มีมติกำหนดนโยบายให้ผู้ส่งออกยางพาราใน 3 ประเทศสมาชิกเดิม คือ ไทย มาเลเซีย อินโดนีเซีย รวมถึงเวียดนาม จะลดการส่งออกลง 15% ในช่วง 6 เดือนนับจากเดือนมี.ค.-ส.ค. 59 ไม่มีขายให้เหลือให้ผู้ส่งออกต้องเริ่มสั่งซื้ออย่างแล้ว ซึ่งจะทำให้ซัพพลายในในตลาดโลกหายไปและราคาน่าจะปรับตัวดีขึ้น "คาดการณ์ความต้องการใช้ยางของโลกจะมีประมาณ 12 ล้านตัน จากปีก่อนมีกว่า 12 ล้านตันเศษ ขณะที่ทั้งโลกที่มีการผลิต 12.5 ล้านตัน โดย 70% ของการผลิตมาจากไทย 4.5 ล้านตัน, อินโดนีเซีย 3.7 ล้านตัน, มาเลเซีย 7 แสนตัน, เวียดนาม 1 ล้านตัน ประกอบกับในช่วงนี้ ระหว่างจนถึงมิถุนายนเป็นช่วงฤดูกาลที่ยางผลัดใบที่ชาวสวนจะหยุดกรีดยางส่ง ผลให้ผลผลิตออกมาน้อย ซึ่งเป็นอีกปัจจัยหนึ่งที่จะช่วยเสริมให้ราคาขายปรับตัวสูงขึ้นได้" แหล่ง ข่าว กล่าว

นอกจากนี้ ปรากฏการณ์ภัยแล้งส่งผลให้ผลผลิตยางลดลง โดยเฉพาะประเทศไทยราคาขายจะสูงขึ้น ทิศทางราคาขายในปีในช่วงสั้นน่าจะดี เพราะเวลานี้เป็นช่วงที่สินค้าไม่มีในตลาด ดังนั้น ราคาขายคงไม่ต่ำไปกว่านี้แล้ว จากปีที่ผ่านมาถือเป็นราคาต่ำสุดในรอบ 10 ปี ที่สำคัญปัญหาภัยแล้งก็มีส่วนสำคัญให้ผลผลิตออกน้อยกว่าที่ควรจะเป็น

และจากการที่กระทรวงพาณิชย์ได้มีโครงการจับคู่ธุรกิจผลิตภัณฑ์ยางพารา โดยได้นำคณะผู้ซื้อผู้นำเข้ายางพาราจากทั่วโลก 147 ราย มาร่วมเจรจาการค้าและจับคู่ธุรกิจกับผู้ประกอบการไทย 109 ราย เพื่อช่วยเพิ่มปริมาณการค้า และแก้ปัญหาการค้ายางพาราตกต่ำ ประกอบกับ มีแผนงานที่จะร่วมกับกระทรวงเกษตรและสหกรณ์ และการยางแห่งประเทศไทย (กยท.) ในการนำคณะไปเจรจาซื้อขายยางกับหลายประเทศซึ่งสนใจซื้อผลิตภัณฑ์ยางพาราจาก ไทยถือเป็นแนวโน้มที่ดีของการส่งออกยางพาราของไทย

ส่วนการเปิดจตุรัสซื้อขายจากเกษตรกรโดยตรงของภาครัฐยังไม่มีผลต่อราคาขายเท่าที่ควร เนื่องจากไม่ตรงจุดและขาดการประชาสัมพันธ์

ด้าน บล.ยูโอบี เคย์เฮียน (ประเทศไทย) ระบุว่า ตั้งแต่เดือน มี.ค.59 ที่ประเทศไทยจะจับมือกับอินโดนีเซียลดการผลิตและส่งออกยางพาราจนถึง ส.ค.59 ซึ่ง 3 ประเทศรวมกันมียอดผลผลิตยางพารารวมเกือบ 70% ของผลผลิตยางพาราทั้งโลก ดังนั้น การจับมือกันควบคุมปริมาณการผลิตจะมีผลให้ราคาขายพาราปรับขึ้นต่อตั้งแต่ เดือน เม.ย.59 เป็นต้นไป รวมทั้งช่วงไตรมาส 2 หลายพื้นที่ในประเทศไทยเข้าสู่ช่วงยางผลัดใบ ทำให้ปริมาณ supply ยางพาราลดลงและหนุนราคาขายพาราขึ้น ทั้งนี้ ราคาขายพารา ณ ตลาดกลางสงขลา วันนี้ราคาขายแผ่นดิบอยู่ที่ 52.98 บาท/กิโลกรัม เพิ่มขึ้น 1.80 บาท/กิโลกรัมจากวันศุกร์ที่ผ่านมา ขณะที่เดือน ม.ค.59 ราคาขาลงไปที่ 36.95 บาท/กิโลกรัม ส่วนยางแผ่นรมควันชั้น 3 อยู่ที่ 56.52 บาท/กิโลกรัม เพิ่มขึ้น 1.67 บาท ขณะที่เดือน ม.ค. 59 อยู่ที่ 38.66 บาท/กิโลกรัม น้ำยางสด 55.50 บาท/กิโลกรัม เพิ่มขึ้น 0.50 บาท ขณะที่เดือน ม.ค. 59 ลงไปที่ 34.43 บาท/กิโลกรัม

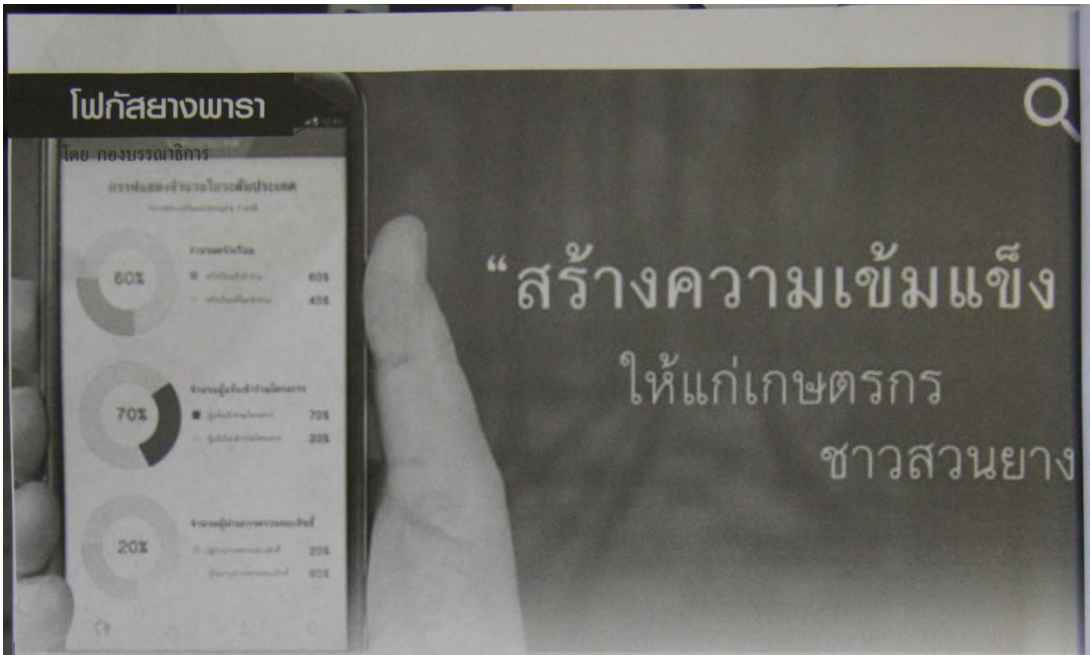
ที่มา สำนักข่าวอินโฟเควสท์ (วันที่ 11 เมษายน 2559)

กยท. บูรณาการร่วมกับ กระทรวงเกษตรฯ ต้อนรับปีใหม่ไทย เปิดจุดพักรถอำนวยความสะดวก – บริการประชาชน ในช่วงเทศกาลสงกรานต์ 13 – 15 เม.ย. 59 (12/04/59)

การยางแห่งประเทศไทย บูรณาการร่วมกับ กระทรวงเกษตรและสหกรณ์ ต้อนรับปีใหม่ไทย เปิดจุดอำนวยความสะดวกเพื่อบริการประชาชนผู้สัญจรในช่วงเทศกาลสงกรานต์ ตั้งแต่วันที่ 13 - 15 เมษายน 2559

ดร.ธีรวัช สุขสะอาด ผู้ว่าการการยางแห่งประเทศไทย เปิดเผยว่า จากการที่นายกรัฐมนตรีได้มอบหมายให้ทุกกระทรวงเตรียมแผนการลดอุบัติเหตุ รวมถึงอำนวยความสะดวกเพื่อบริการประชาชน ในช่วงเทศกาลสงกรานต์ ประจำปี 2559 ที่มีวันหยุดราชการติดต่อกันหลายวัน และเป็นช่วงที่ประชาชน ใช้รถใช้ถนนเดินทางกลับภูมิลำเนา และท่องเที่ยวจำนวนมาก กระทรวงเกษตรและสหกรณ์ จึงให้หน่วยงานในสังกัดรวมถึงการยางแห่งประเทศไทย(กยท.) จัดจุดอำนวยความสะดวกเพื่อบริการประชาชนผู้สัญจรในช่วงเทศกาลสงกรานต์ ตั้งแต่วันที่ 13 – 15 เมษายน 2559 รวม 3 วัน โดยทุกสถานที่ทำงาน กยท. ที่ตั้งอยู่ริมเส้นทางสัญจรหลักจะตั้งเต็นท์ให้บริการจุดพักรถ รวมถึง ผ้าเย็น น้ำดื่ม และกาแฟ แก่ประชาชนผู้สัญจรได้พักผ่อน เพื่อลดความสูญเสียจากอุบัติเหตุทางถนน และแก้ไขปัญหาคอขวดต่างๆ โดยมีป้ายประชาสัมพันธ์ของ กยท. เป็นจุดสังเกต

ดร.ธีรวัช กล่าวทิ้งท้ายว่า "กยท. จึงขอเชิญชวนประชาชนที่เดินทางกลับภูมิลำเนา และท่องเที่ยว ในช่วงเทศกาลสงกรานต์ เมื่อเห็นป้ายประชาสัมพันธ์ของ กยท. สามารถเข้ามาใช้บริการได้ทันที โดย กยท. หวังว่าจะมีโอกาสต้อนรับประชาชนที่ต้องการพักผ่อนด้วยผ้าเย็น น้ำดื่ม และกาแฟ ที่เราจัดหาให้ พร้อมเดินทางในช่วงเทศกาลปีใหม่ไทยนี้ด้วยความสุข และปลอดภัยกันอย่างถ้วนหน้า"



คยท. จัดทำโมบายแอปพลิเคชัน “ยาง 1500”

เข้าถึงข้อมูลได้สะดวก รวดเร็ว และชัดเจนมากยิ่งขึ้น

กระทรวงเกษตรและสหกรณ์ (กษ.) โดย การยางแห่งประเทศไทย (กยท.) พัฒนาโมบายแอปพลิเคชัน “ยาง 1500” และระบบรายงานความเคลื่อนไหวโครงการสร้างความเข้มแข็งให้แก่เกษตรกรชาวสวนยาง เพื่อให้เกษตรกรชาวสวนยาง และบุคคลทั่วไปสามารถเข้าตรวจสอบข้อมูลได้สะดวก รวดเร็ว และชัดเจนมากยิ่งขึ้น

ระบบโมบายแอปพลิเคชัน “ยาง 1500” ใช้รายงานความคืบหน้าการจ่ายเงินแบบ เรียลไทม์ ตามโครงการสร้างความเข้มแข็งให้แก่เกษตรกรชาวสวนยางผ่านสมาร์ตโฟน และแท็บเล็ต ซึ่งประกอบไปด้วยข้อมูลต่างๆ ที่พร้อมให้เกษตรกรชาวสวนยาง และบุคคลทั่วไปสามารถตรวจสอบรายละเอียดโครงการฯ ได้ทั้งระดับประเทศ และระดับจังหวัด รวมถึงตรวจสอบสิทธิของตนเองได้ง่ายๆ เพียงแค่กรอกเลขประจำตัวประชาชน ซึ่งเกษตรกรชาวสวนยาง และบุคคลทั่วไป สามารถดาวน์โหลด “ยาง 1500” ได้แล้ว โดยผู้ที่ใช้มือถือระบบปฏิบัติการ Android สามารถดาวน์โหลดได้ตั้งแต่วันนี้เป็นต้นไป ในส่วนของผู้ที่ใช้มือถือระบบปฏิบัติการ iOS สามารถดาวน์โหลดได้ตั้งแต่วันที่ 23 มกราคม 2559 เป็นต้นไป

ทั้งนี้ ยังมีระบบ “รายงานความเคลื่อนไหวโครงการสร้างความเข้มแข็งให้แก่เกษตรกร ชาวสวนยาง” ที่สามารถตรวจสอบได้จากทางเว็บไซต์ www.rubber.co.th โดยจะมีข้อมูล ดังนี้ จำนวนผู้แจ้งเข้าร่วมโครงการฯ จำนวนผู้ผ่านการตรวจสอบสิทธิ์

Saving screenshot...

เกี่ยวกับเรา

“สร้างความเข้มแข็งให้แก่เกษตรกรชาวสวนยาง”

กระทรวงเกษตรและสหกรณ์ได้ จัดทำ Application เพื่อรายงานความคืบหน้าของการจ่ายเงินแบบ real time ตามโครงการ “สร้างความเข้มแข็งให้แก่เกษตรกรชาวสวนยาง”

Version 1.0

E-mail rubber_data@gmail.com

ติดต่อ 02-4351112, 02-4336939

เลขที่ 57/25 ถนนบางขุนนนท์ เขตบางกอกน้อย กทม. 10700

เว็บไซต์ >

ระดับประเทศ ระดับจังหวัด ตรวจสอบผู้มีสิทธิ์ เกี่ยวกับเรา

54 เพื่อความอยู่ดีกินดี ตามวิถีเกษตรพอเพียง

ที่มา

การยางแห่งประเทศไทย

Rubber Authority of Thailand

WSC เว็บไซต์

อัตราเรียกเก็บเงินต่อคนกรีท

งวดที่ 1 มกราคม 2559 - 15 มกราคม 2559
ราคา กิโลกรัมละ 1.40 บาท

ระบบรายงานความเคลื่อนไหวโครงการสร้างสวนยาง
โครงการสร้างสวนยาง
ได้แก่เกษตรกรชาวสวนยาง

ราคายาง/สถานการณ์ยาง
/วารสารวิชาการยางพารา

ราคายางขี้น้ำยาง

การส่งเสริมและสนับสนุนในการปลูกยาง ประจำปีงบประมาณ 2559

การซื้อขายเอสดีตราสารกำกับ
Electronic Payment NSW

ศูนย์ความรู้ยาง / **เว็บไซต์**

ระบบรายงานความเคลื่อนไหวโครงการสร้างสวนยาง

ระบบรายงานความเคลื่อนไหวโครงการสร้างสวนยาง
โครงการสร้างสวนยาง
วันที่ 14 ม.ค. 2559

ผลรวมทั้งประเทศ

ผลรวมทั้งประเทศ

จำนวนผู้แจ้งเข้าร่วมโครงการ

265,371 คน
คิดเป็น 33.22%

จำนวนครัวเรือน

333,548 ครัวเรือน
คิดเป็น 66.78%

จำนวนครัวเรือน ● **จำนวนผู้แจ้งเข้าร่วมโครงการ**

ระดับจังหวัด

กราฟแสดงจำนวนในระดับจังหวัด

จำนวนผู้แจ้งเข้าร่วมโครงการ 21%

จำนวนครัวเรือน 2%

จำนวนผู้ได้การรับรองสิทธิ์ 2%

ระดับประเทศ

กราฟแสดงจำนวนในระดับประเทศ

จำนวนผู้แจ้งเข้าร่วมโครงการ 34%

จำนวนครัวเรือน 66%

จำนวนผู้ได้การรับรองสิทธิ์ 1%

จำนวนผู้ได้การรับรองสิทธิ์ 99%

จำนวนผู้ได้รับการรับรองสิทธิ์และจำนวนผู้ที่ได้รับการส่งเงินเข้าบัญชี

เพื่อเพิ่มความสะดวกต่อการตรวจสอบความคืบหน้าของการจ่ายเงินแบบเรียลไทม์ โดยมีขั้นตอนดังต่อไปนี้

1. เข้าหน้าเว็บ www.rubber.co.th คลิกเลือก ระบบรายงานความเคลื่อนไหวโครงการสร้างสวนยาง
2. ตรวจสอบข้อมูลผลรวมทั้งประเทศ โครงการสร้างสวนยาง

ธีธัช สุขสะอาด นั่ง ผู้ว่า กยท.

การประชุมคณะกรรมการบริหารการยางแห่งประเทศไทย (บอร์ดกยท.) ได้มีการพิจารณาและเลือก นายธีธัช สุขสะอาด อดีตผู้อำนวยการองค์การตลาด กระทรวงมหาดไทย เป็นผู้ว่ากยท. , ภายหลังจากคณะกรรมการสรรหาผู้ว่าการการยางแห่งประเทศไทย ได้เปิดรับสมัครมาแล้วสองรอบและในรอบที่สองได้พิจารณาคุณสมบัติของผู้สมัครจำนวน 6 ราย เมื่อวันที่ 17 ก.พ. ที่ผ่านมา คณะกรรมการสรรหาฯ มีมติคัดเลือกผู้ผ่านคุณสมบัติเหลือเพียง 2 ราย

ได้แก่ นายศุภชัย หล่อโลหการ อดีตผู้อำนวยการสำนักงานนวัตกรรมแห่งชาติ และ นายธีธัช สุขสะอาด อดีตผู้อำนวยการองค์การตลาดกระทรวงมหาดไทย และเสนอรายชื่อมาให้ บอร์ด กยท.พิจารณาเพียง 1 ราย คือ นายธีธัช





ชาวสวนยางระแงะ จ.นราธิวาส ผลิตถุงมือผ้าเคลือบยางพารา

งานแปรรูป
ยางพาราเป็นผลิตภัณฑ์
เมื่อก่อนคือความฝัน แต่
วันนี้ คือความจริง

ดูตัวอย่างจาก
สหกรณ์กองทุนสวนยาง

บ้านป่าไผ่ ต.ตันหยงลิมอ อ.ระแงะ จ.นราธิวาส ที่ดำเนินการทดลองทำถุงมือผ้ายางพารา เพื่อหารายได้เสริมในช่วงราคายางตกต่ำ โดยนำถุงมือผ้ามาเคลือบน้ำยางพาราแปรรูปจำหน่ายให้แก่กลุ่มเกษตรกรในการทำเกษตรคุณภาพของถุงมือผ้ายางพาราแพงกว่าถุงมือธรรมดาทั่วไป และสามารถยับยั้งอุปสรรคทางการเกษตรโดยไม่สิ้นมือ

ประธานสหกรณ์กองทุนสวนยางป่าไผ่ บอกว่า ขณะนี้อยู่ในขั้นทดลอง ซึ่งเป็นการทดลองคุณภาพของถุงมือผ้ายางพารา และทดลองตลาด ซึ่งเห็นว่ามีคนให้ความสนใจมาก หลังจากนั้น จะเดินหน้าทำจริงจังโดยเฉพาะการของบประมาณในการซื้อตู้อบที่มีคุณภาพ เพื่อให้ถุงมือที่ผลิตเคลือบยางพารามีคุณภาพตามไปด้วย อีกทั้งจะเป็นการช่วยเหลือสมาชิกของสหกรณ์ให้มีรายได้เพิ่มขึ้นอีกด้วย

ปัจจุบันจากการทดลองสมาชิกสามารถผลิตถุงมือผ้ายางพาราได้วันละ 12 คู่ โดยมีการตัดแปลงตู้อบจากหลอดไฟ ซึ่งยังไม่ได้คุณภาพมากนักในการอบถุงมือ ราคจำหน่ายอยู่ที่คู่ละ 35 บาท

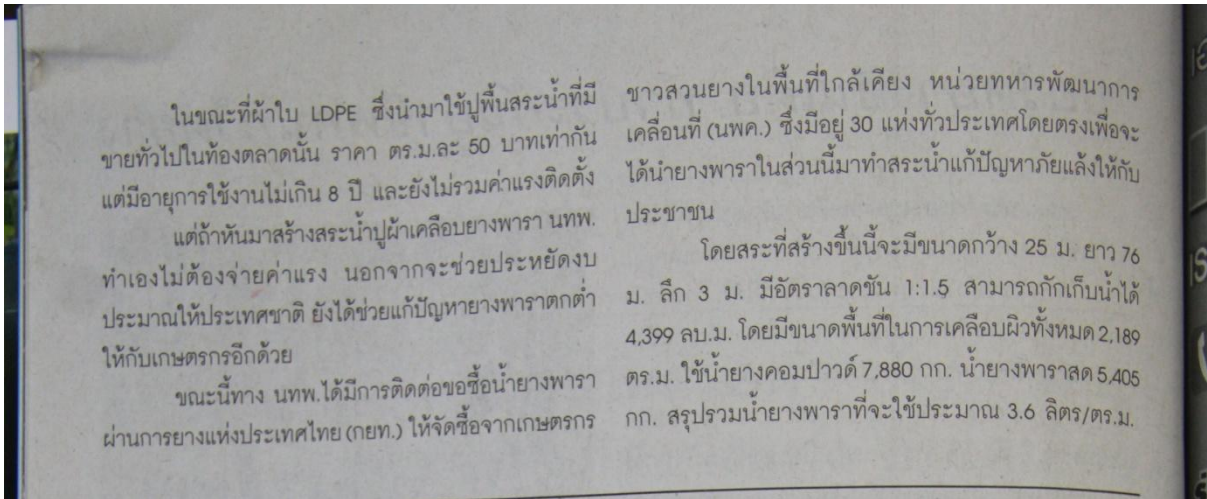
ทหาร นทพ. สร้างสระน้ำจากยางพารา ทนและประหยัด พร้อมขยายทั่วประเทศ

พล.ต.ชิตติสรรค์ สุขเกษตร ผอ.สำนักงานพัฒนาภาค 1 หน่วยบัญชาการทหารพัฒนา (นทพ.) ให้ข่าวว่า ขณะนี้ นทพ.ได้นำกำลังพลไปฝึกการนำผ้าใบปูในสระน้ำและฝึกผสมน้ำยางคอมปาวด์พันทับไป บนผืนผ้าใบแล้วนำผ้าใบมาปูทับอีกชั้นก่อนจะทาทับด้วยน้ำยางสด ในสระน้ำสาธิตที่ทำขึ้นมี 2 แห่ง ใน นทพ.1 ปทุมธานี อ.พนมสารคาม จ.ฉะเชิงเทรา ซึ่งได้ปรับพื้นที่ให้มีสภาพเป็นหิน เป็นกรวด ที่กักเก็บน้ำไว้ไม่ได้ มีสภาพคล้ายพื้นที่ของภาคอีสานที่มีความแห้ง ดินเก็บน้ำไม่อยู่

เมื่อทหารสามารถเรียนรู้ขั้นปฏิบัติได้เป็นที่เรียบร้อย ทางกองบัญชาการกองทัพไทย โดย พล.อ.สมหมาย เกาฏีระ ผบ.สส. มีนโยบายให้ นทพ.นำไปสร้างขยายผลให้พื้นที่ทั่วประเทศต่อไป



ทั้งนี้บ่อน้ำที่ได้ทดลองทำออกมา ปรากฏว่ามีประสิทธิภาพกักเก็บน้ำได้ดี มีความคงทนและประหยัดต้นทุน โดยประมาณการใช้น้ำยางชั้น 1 ตันต่อพื้นที่บ่อ 1,000 ตร.ม. มีต้นทุนค่าวัสดุอยู่ที่ 50 บาท/ตร.ม. สามารถใช้เก็บน้ำได้มากกว่า 10 ปี ถึงจะซ่อมแซมหนึ่งครั้ง



ที่มา ยางเศรษฐกิจ ฉบับ มี.ค. 59 น. 26

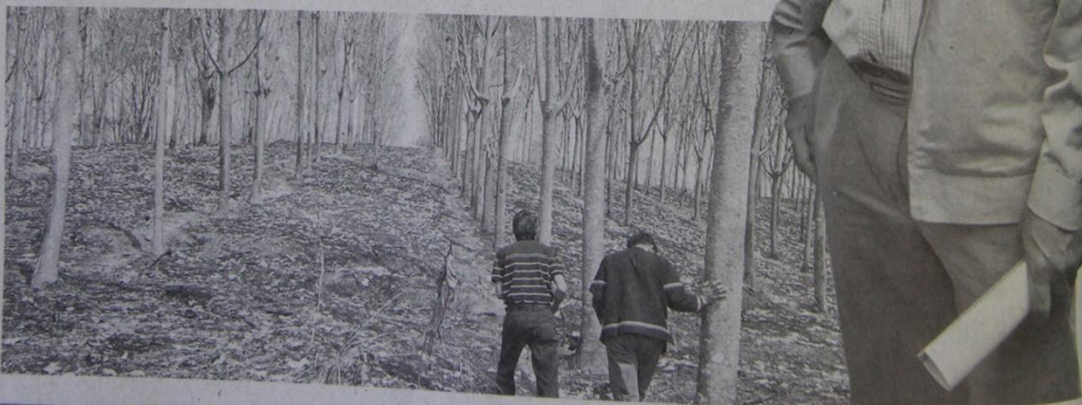
กยท. เตือนชาวสวนยาง ระวังไฟและภัยแล้ง แนะวิธีดูแลสวนยางช่วงปิดกรีต

นายเชาว์ ทรงอาวุธ ผู้ปฏิบัติหน้าที่ผู้ว่าการการยางแห่งประเทศไทย กล่าวว่า จากสถานการณ์ภัยแล้งในปีนี้อคาดการณ์ว่าจะมีความรุนแรง การยางแห่งประเทศไทย หรือ กยท. มีความห่วงใยสวนยางพาราของพี่น้องเกษตรกรชาวสวนยาง ในแต่ละพื้นที่ อาชขาดแคลนน้ำจนก่อให้เกิดความแห้งแล้ง ซึ่งในช่วงแล้งเป็นช่วงที่อากาศร้อน และมีแสงแดดแรงเป็นสาเหตุทำให้ดินแห้ง และส่งผลกระทบต่อต้นยางพารา เกษตรกรจึงควรให้ความสำคัญในการดูแลสวนยาง โดยเฉพาะอย่างยิ่งสวนยางปลูกใหม่ และสวนยางเล็กอายุไม่เกิน 3 ปี ควรเตรียมการล่วงหน้าก่อนเข้าสู่ช่วงแล้งประมาณ 1 เดือน โดยควรจัดการสวนยางอย่างถูกต้องเหมาะสม เช่น การกำจัดวัชพืชในสวนยาง พร้อมทั้งหาเศษวัสดุเหลือใช้ทางการเกษตร เช่น ซากวัชพืช หนุ่ราคา หรือ ฟางข้าว มาคลุมโคนต้นยางเพื่อรักษาความชุ่มชื้นในดิน รวมถึงการตัดแต่งกิ่งต้นยางเพื่อลดแรงต้านลม และใช้ปูนขาวทาบริเวณที่ตัดแต่งกิ่ง ซึ่งการจัดการและหมั่นตรวจตราดูแลสวนยางอย่างสม่ำเสมอ จะช่วยลดความเสียหายที่อาจเกิดขึ้นจากภัยแล้งได้

ผู้ปฏิบัติหน้าที่ผู้ว่าการการยางแห่งประเทศไทย กล่าวเพิ่มเติมว่า พี่น้องชาวสวนยางควรทำแนวกันไฟในสวนยาง เพื่อป้องกันไฟลุกลามจากบริเวณใกล้เคียง โดยการขุดรากวัชพืชและเก็บซากพืชบริเวณรอบๆ สวนยาง ออกเป็นแนวกว้างประมาณ 3-5 เมตร และควรกำจัดวัชพืชบริเวณ

แถวข้างออกข้างละ 1 เมตร แล้วนำเศษวัชพืชมาคลุมโคนต้นยาง และหลีกเลี่ยงการใช้สารเคมีกำจัดวัชพืชในหน้าแล้ง เพราะวัชพืชที่แห้งตายเป็นเชื้อเพลิงทำให้เกิดไฟไหม้สวนยางได้

นอกจากนี้แสงแดดในช่วงที่มีอากาศร้อนอาจทำให้ต้นยางพารามีรอยไหม้ เกษตรกรสามารถแก้ไขได้โดยใช้ปูนขาวละลายน้ำ ทาบริเวณโคนต้นสูงจากพื้นดินประมาณ 1 เมตร รวมถึงการปลูกพืชแซมในสวนยางที่ให้ความชุ่มชื้นกับดิน อาทิ กลั้วและลับประด ก็สามารถช่วยสร้างรายได้เสริมให้กับพี่น้องชาวสวนยางระหว่างช่วงปิดกรีตอีกทางหนึ่ง พี่น้องเกษตรกรชาวสวนยางสามารถขอคำปรึกษาการดูแลสวนยาง และข้อมูลที่สนใจเพิ่มเติมได้ที่ การยางแห่งประเทศไทยในทุกพื้นที่ใกล้บ้าน



บอร์ด กยท. เห็นชอบ กู้เงิน 5,479 ล้านบาท จาก ธ.ก.ส. ใช้จ่ายในโครงการส่งเสริมการใช้จ่ายฯ

คณะกรรมการ กยท. มีมติให้ กยท. เสนอความเห็นขอต่อ ครม. กู้เงินจำนวน 5,479 ล้านบาท จาก ธ.ก.ส. เพื่อเป็นค่าใช้จ่ายในโครงการส่งเสริมการใช้จ่ายในหน่วยงานภาครัฐ พร้อมหารือประเด็นการบริหารและการดำเนินงานภายในองค์กร

การประชุมคณะกรรมการการยางแห่งประเทศไทย ครั้งที่ 4/2559 เมื่อวันที่ 15 กุมภาพันธ์ 2559 ณ ห้องสำราญพุกาญาลัย การยางแห่งประเทศไทย โดยมี พลเอกฉัตรเฉลิมเฉลิมสุข ประธานกรรมการการยางแห่งประเทศไทย เป็นประธานการประชุม ก่อนเริ่มการประชุมมีการบรรยายพิเศษในหัวข้อ บทบาทของคณะกรรมการและการประเมิน โดย ดร.วิฑูรย์ โภคาชัยพัฒน์ กรรมการผู้จัดการ บริษัท ทริสคอร์ปอเรชั่น จำกัด ซึ่งได้บรรยายหลักเกณฑ์และชี้แจงการประเมินบทบาทของคณะกรรมการ กยท. สำหรับประเด็นหารือในที่ประชุม ประกอบด้วยความคืบหน้าการดำเนินโครงการส่งเสริมการใช้จ่ายในหน่วยงานภาครัฐ ซึ่งที่ประชุมได้รับทราบอุปสรรคของการดำเนินโครงการ และร่วมพิจารณาแนวทางในการแก้ไขปัญหาในส่วนกระบวนการรับซื้อยาง การบริหารจัดการ ตลอดจนขั้นตอนการแปรรูปร่าง

นอกจากนี้ที่ประชุมยังพิจารณาการจัดหาแหล่งเงินทุนในการดำเนินการตามโครงการส่งเสริมการใช้จ่ายในหน่วยงานภาครัฐ ซึ่งมีมติให้ กยท. นำเสนอคณะรัฐมนตรีให้ กยท. กู้เงินจาก ธ.ก.ส. เพิ่มจำนวน ค่าใช้จ่ายในการ



ดำเนินโครงการฯ วงเงิน 5,479 ล้านบาท โดยรัฐชดเชยดอกเบี้ยในอัตรา FDR+1 รวมระยะเวลา 19 เดือน ตั้งแต่เดือนมีนาคม 2559 ถึงเดือนกันยายน 2560 และให้ กยท. ประสานรายละเอียดในการกู้ยืมกับ ธ.ก.ส. โดยตรง

สำหรับการหารือประเด็นพิจารณาในส่วนการบริหารและดำเนินงานภายใน กยท. นั้น มีประเด็นการพิจารณาแต่งตั้งผู้รักษาการแทนผู้ปฏิบัติหน้าที่ผู้ว่าการการยางแห่งประเทศไทย เพื่อให้การยางแห่งประเทศไทยสามารถปฏิบัติภารกิจได้อย่างต่อเนื่อง กรณีที่ผู้ปฏิบัติหน้าที่ผู้ว่าการ กยท. มีอาจปฏิบัติหน้าที่ได้ด้วยเหตุใดเหตุหนึ่ง ที่ประชุมจึงมีมติเสนอรายชื่อเพื่อแต่งตั้ง ผู้รักษาการแทนผู้ปฏิบัติหน้าที่ผู้ว่าการการยางแห่งประเทศไทย ตามลำดับดังนี้

1. นายพิเชษฐ พร้อมมูล
2. นายทวีศักดิ์ คงแย้ม
3. นายไกรสร นนทเกษม

โดยให้มีอำนาจหน้าที่อย่างเดียวกับผู้ว่าการการยางแห่งประเทศไทย

ที่ประชุมมีการทบทวนคำสั่งคณะกรรมการการยางแห่งประเทศไทย ที่ 3/2558, 7/2558 และ 13/2558 เรื่องการแต่งตั้งคณะกรรมการติดตามการดำเนินการโอนกิจการเงิน ทรัพย์สิน สิทธิ หนี้สิน ภาวะผูกพัน และงบประมาณของกองทุนสงเคราะห์การทำสวนยาง องค์การสวนยาง และสถาบันวิจัยยาง ไปเป็นของการยางแห่งประเทศไทย เนื่องจากกระทรวงการคลังมีการเปลี่ยนผู้แทนในคณะกรรมการ กยท. จากเดิม คือ นายเอด วิบูลย์เจริญ ให้เป็นนายชุตติวัฒน์ วรรณผล ดังนั้นที่ประชุมจึงมีมติให้ นายชุตติวัฒน์ วรรณผล ผู้แทนกระทรวงการคลัง (กรรมการ กยท.) เป็นประธานอนุกรรมการฯ นอกจากนี้คณะกรรมการ กยท. ได้ร่วมพิจารณาประเด็นงบประมาณรายจ่ายประจำปี 2559 และ 2560 การขอความเห็นชอบการใช้จ่ายพื้นที่ของ กยท. เพื่อดำเนินโครงการก่อสร้างอ่างเก็บน้ำคลองสังข์ การปรับแผนการดำเนินงานจัดซื้อขยายยาง และเรื่องอื่นๆ ซึ่งที่

ประชุมมีมติมอบหมายให้แต่ละฝ่ายที่รับผิดชอบหาข้อมูล เพื่อชี้แจงรายละเอียดเพิ่มเติม

ในการประชุมครั้งนี้ นอกเหนือจากการหารือเรื่อง พิจารณา คณะกรรมการฯ ยังได้รับทราบร่างตัวชี้วัดสำหรับการ ประเมินผลการดำเนินงานของ กยท. ประจำปีบัญชี

2559 รายงานผลการดำเนินงานที่สำคัญของ กยท. (ไตรมาส 1-2559) การปฏิบัติหน้าที่ของคณะกรรมการสรรหาผู้ว่าการ กยท. และรับทราบผลการดำเนินงานการกำกับดูแลกิจการ ที่ดี (CG) ในช่วงไตรมาสที่ผ่านมา

กยท. จัดโครงการเพิ่มพื้นที่สีเขียว สานสัมพันธ์กับชุมชน เน้นสร้างความสัมพันธ์ที่ดี และความรับผิดชอบต่อสังคม

กยท. จัดโครงการเพิ่มพื้นที่สีเขียว สานสัมพันธ์กับ ชุมชน เน้นส่งเสริมการรับผิดชอบต่อสังคมและสิ่งแวดล้อม พร้อมสร้างความสามัคคีระหว่าง กยท. และผู้อาศัยในชุมชน การยางแห่งประเทศไทย (กยท.) ดำเนินการจัด โครงการเพิ่มพื้นที่สีเขียว สานสัมพันธ์กับชุมชน ณ ฝ่าย โรงงาน 5 อ.วังสามหมอ จ.อุดรธานี โดยมี นายเสนีย์ จิตต เกษม กรรมการ กยท. ประธานอนุกรรมการ แสดงความ รับผิดชอบต่อสังคมของ กยท. ให้เกียรติเป็นประธานกล่าว เปิดโครงการ พร้อมด้วยนายสังข์เงิน ทวดห้อย และนายสาย อินคำ กรรมการ กยท. เดินทางมาร่วมกิจกรรมปลูกต้นไม้ ในบริเวณพื้นที่รอบโรงงาน ร่วมกับคณะผู้บริหาร พนักงาน ลูกจ้าง กยท. ผู้แทนชุมชน ตลอดจนผู้อาศัยในชุมชน ซึ่ง กิจกรรมดังกล่าวเป็นส่วนหนึ่งในแผนการดำเนินงานด้านการ แสดงความรับผิดชอบต่อสังคม (CSR) ของ กยท. ปีงบประมาณ 2559 โดยมีวัตถุประสงค์เพื่อปลูกป่าทดแทน พื้นที่ป่าสงวนแห่งชาติ ซึ่งถูกนำไปใช้ประโยชน์ในการตั้ง โรงงานอุตสาหกรรม ช่วยลดมลภาวะทางอากาศให้พื้นที่ โรงงานและชุมชนโดยรอบ และส่งเสริมให้เกิดความร่วมมือ ระหว่างกรรมการ ผู้บริหาร และพนักงาน กยท. กับผู้แทน ชุมชน และผู้มีส่วนได้เสียรอบโรงงาน ในด้านการแสดงความ รับผิดชอบต่อสังคม (CSR)

นายเสนีย์ จิตตเกษม ประธานอนุกรรมการ แสดง ความรับผิดชอบต่อสังคมของ กยท. กล่าวว่า การสร้างความ สัมพันธ์อันดีในชุมชนขององค์กร หรือหน่วยงานที่ประกอบ ธุรกิจด้านอุตสาหกรรม ถือเป็นเรื่องสำคัญ โดยองค์กรจะ



ต้องมีความรับผิดชอบต่อผลกระทบที่เกิดจากการดำเนิน กิจกรรม และการตัดสินใจขององค์กร ด้วยความโปร่งใส มี จริยธรรม และให้ความสำคัญกับทุกภาคส่วนที่เกี่ยวข้อง ทั้ง ผู้มีส่วนได้เสียและสังคม ในส่วน กยท. ซึ่งถือเป็นองค์กรที่ มีการประกอบอุตสาหกรรมแปรรูปยาง จะต้องมีการกำหนด และดำเนินบทบาทอย่างเหมาะสมในการดูแลสิทธิประโยชน์ หรือป้องกัน แก๊ว เยี่ยวยา ผลกระทบที่อาจจะเกิดขึ้นได้

ในบ่ายวันเดียวกัน นายเสนีย์ จิตตเกษม เป็น ประธานในการประชุมคณะอนุกรรมการดำเนินงานด้านการ แสดงความรับผิดชอบต่อสังคม (CSR) ของการยางแห่งประเทศไทย ครั้งที่ 3/2559 โดยที่ประชุมได้รับทราบผลการ ดำเนินงานด้านการแสดงความรับผิดชอบต่อสังคมฯ ประจำปี 2559 ไตรมาสที่ 3 (ตุลาคม-ธันวาคม 2558) พร้อมทั้งร่วมกัน พิจารณาการดำเนินงานด้านการแสดงความรับผิดชอบต่อสังคมฯ ของ กยท. ในปี 2559

ผลิตยาก้อน และคอมปาวด์

สหกรณ์ฯ บ้านทรายแก้ว ลงทุน 22 ล้านบาท

เรื่อง : นรากร ศรีท้าวดี

สถานการณ์ร้อนระอุ เกษตรกรสิ้นหวัง ราคายางตกต่ำหนัก สร้างความเดือดร้อนแก่ชาวสวนยางเป็นอย่างมาก

ส่วนหนึ่งเป็นเพราะเกษตรกรต่างผลิตยางขึ้นพื้นฐานเป็นส่วนใหญ่ ยังไม่สามารถแปรรูปยางเป็นผลิตภัณฑ์ ทั้งระดับกลางน้ำ หรือปลายน้ำได้ ทั้งๆ ที่มีกลุ่มเกษตรกรหลายแห่งมีศักยภาพเพียงพอ

แต่มาวันนี้ความฝันของชาวสวนยางกลายเป็นจริงแล้ว เมื่อมีตัวอย่างของ สหกรณ์กองทุนสวนยางบ้านทรายแก้ว จำกัด อ.ปะทิว จ.ชุมพร หลังจากได้รับการสนับสนุนและส่งเสริมจากภาครัฐ ให้เกิดการลงทุนแปรรูปยางพาราเป็นยางแผ่นรมควันอัดก้อน และยางคอมปาวด์ สามารถพัฒนาตลาดสู่ตลาดส่งออกได้

ศรีทอง มากยอด ประธานสหกรณ์กองทุนสวนยางบ้านทรายแก้ว จ.ชุมพร ให้ข้อมูลเบื้องต้นว่า สหกรณ์กองทุนสวนยางบ้านทรายแก้ว จำกัด ก่อตั้งขึ้นในปี 2538 โดยเกิดจากการรวมตัวของสมาชิก 56 ราย เพื่อรับซื้อน้ำยางสดมาแปรรูปเป็นยางแผ่นรมควัน ตามโครงการส่งเสริมของรัฐบาลสมัยนั้น จากนั้นสมาชิกเพิ่มขึ้นเรื่อยๆ ปัจจุบันมีสมาชิกทั้งหมด 150 ราย

ปริมาณน้ำยางสดที่รับต่อวันประมาณ 10-15 ตัน/วัน สหกรณ์มีห้องรมทั้งหมด 4 ห้องบรรจุห้องละ 6,000 กก.

"บางช่วงผลิตไม่ทัน เนื่องจากเครื่องมืออุปกรณ์ที่ใช้มีกำลังการผลิต 4-5 ตันเท่านั้น ตอนหลังเราขยายกำลังการผลิตเพิ่มขึ้นอีก จึงต้องมีการต่อเติมขยายพื้นที่ออกไป และซื้ออุปกรณ์



01. ศรีทอง มากยอด (ซ้าย) ประธานสหกรณ์กองทุนสวนยางบ้านทรายแก้ว และ ปานใจ กลิ่นขจร ผู้จัดการสหกรณ์



02. โรงผลิตยางแผ่นรมควัน รองรับน้ำยางสดจากสมาชิก 10-15 ตัน/วัน
 03. "กรดพอร์มิก ตรา ม้าแดง" สหกรณ์แห่งนี้ใช้มานาน ช่วยให้ยางแผ่นส่วนใหญ่อยู่ในคุณภาพชั้น 3
 04. บางช่วงปริมาณน้ำยางค่อนข้างเยอะ จนเตารมควันที่มีอยู่ 4 ห้อง ไม่เพียงพอ จึงต้องส่งน้ำยางขายเข้าโรงงาน
 05. คุณภาพเป็นเรื่องสำคัญ เพราะระหว่างการผลิตยางให้ได้เกรดสูง กับยางเสียตกเกรด ต้นทุนการผลิตเท่ากัน
 06. สหกรณ์ได้งบประมาณจัดสร้างยางแผ่นรมควันอัดก้อน เป็นการแปรรูปยางเบื้องต้นสำหรับส่งออก ซึ่งสหกรณ์แห่งนี้มีศักยภาพเพียงพอ



เครื่องมือเพิ่ม เพื่อรองรับน้ำยางที่เพิ่มขึ้นด้วย” ประธานสหกรณ์เล่า

แต่เรื่องที่สหกรณ์เน้นอย่างเข้มงวดก็คือ คุณภาพน้ำยางสดต้องสะอาด รวมถึงขั้นตอนการผลิต โดยเฉพาะ “น้ำกรด” มีผลต่อการผลิตยางแผ่นรมควัน จึงเลือกใช้ “กรดฟอรั่มิก ตรา ม้าแดง” ของบริษัท แอลซี อุตสาหกรรม จำกัด ซึ่งเป็นยี่ห้อที่สหกรณ์ใช้มาโดยตลอด ยางแผ่นส่วนใหญ่อยู่ในคุณภาพชั้น 3

“บางครั้งถ้าทำไม่ไหว ไม่ทัน มีน้ำส่งโรงงานบ้าง โดยสหกรณ์ต้องยอมรับต้นทุนตรงนั้นให้สมาชิก รับภาระส่วนต่างไป”

สหกรณ์ฯจะผลิตยางแผ่นรมควันส่งให้บริษัท เช่น ศรีตรัง วงศ์บัณฑิต และอีกหลายแห่ง ขึ้นอยู่กับราคาในช่วงนั้นๆ

สหกรณ์ มีการบริหารหรือรับซื้อน้ำยางสดอย่างไร..??

ปานใจ กลิ่นขจร ผู้จัดการสหกรณ์ให้ข้อมูลว่า เราซื้อในราคาน้ำยางสดทั่วไป และบวกเพิ่มให้สมาชิก เช่น ที่อื่นรับซื้อราคา 34 บาท สหกรณ์บวกเพิ่ม 1 บาท เป็น 35 บาท การบวกเพิ่มขึ้นอยู่กับราคาเพดานของยางแผ่นรมควัน หากราคาตั้งไว้สูงก็บวกเพิ่มมากตามนั้น

บางช่วงสหกรณ์รับซื้อในราคาห่างจากโรงงาน สูงถึง 4-5 บาท ปีนี้ระยะห่างระหว่างน้ำยางสดกับยางแผ่นรมควันมีน้อยมาก แค่ 3-4 บาท ทำให้ราคาเบียดกับต้นทุนมาก แต่สหกรณ์ก็พยายามบวกเพิ่มให้ราคาสูงกว่าที่อื่น 1 บาท เพื่อเป็นแรงจูงใจให้สมาชิกนำน้ำยางสดมาขายสหกรณ์ต่อเนื่อง

นอกจากนี้สหกรณ์ยังมีผลตอบแทนให้เมื่อถึงสิ้นปี โดยเฉลี่ยผลกำไรคืนแก่สมาชิกตามผลกำไรที่สหกรณ์ได้รับในปีนั้น และสวัสดิการอื่นอีกมากมาย

ช่วง 2-3 ปีที่ผ่านมา ราคายางพาราปรับตัวลดลงอย่างต่อเนื่อง ระดับราคาที่ทำรูดหนักส่งผลกระทบต่อรายได้ของประเทศเป็นอย่างมาก โดยเฉพาะเกษตรกรชาวสวนยางต่างต้องดิ้นรนเพื่อให้ตนเองอยู่รอด

สาเหตุหลักที่กดให้ราคายางตกต่ำ เกิดจากเศรษฐกิจโลกชะลอตัว ทำให้ปริมาณความต้องการใช้ยางพาราเพื่อการแปรรูปสินค้าลดน้อยลง กลายเป็นการซ้ำ

เติมภาพเศรษฐกิจไทย

ถามว่า..ปัจจุบันธุรกิจยางแผ่นรมควันมีผลกระทบเรื่องความผันผวนด้านราคาอย่างไรบ้าง..??

ผู้จัดการสหกรณ์กล่าวว่า มีผลกระทบมาก อย่างเช่น ชื่อน้ำยางสดมาในช่วงที่ราคาแพง แล้วราคามีความผันผวนทุกวัน เมื่ออยู่ในช่วงที่ต้องการขายยางกลับราคากตกทำให้ปัญหาทวีความรุนแรงขึ้น

สาเหตุเกิดจากสหกรณ์ทำขายไม่ทันตลาด เพราะจากน้ำยางสดกว่าจะเป็นยางแผ่นรมควันได้ต้องให้ระยะเวลา 3-4 วัน อีกทั้งบางโรงงานยังมีข้อกำหนดกฎเกณฑ์ในการซื้อขายมาก บ้างก็ขายได้ บางทีก็ไม่รับซื้อ ทำให้สหกรณ์ต้องรับไปตามสถานการณ์ ในบางช่วงเวลาทำให้สหกรณ์ต้องหันมาใช้วิธีซื้อ-ขายกันล่วงหน้าควบคู่ด้วย

“การขายต้องดูจังหวะด้วย อย่างราคาลดลงมากเราหวั่นใยสมาชิกจะไปขายแบบวู่วามไม่ได้ เพราะสหกรณ์ต้องแบกภาระ นำส่วนต่างที่เราได้มาชดเชย ช่วงราคาอย่างลง เพื่อแบ่งเบาภาระให้แก่สมาชิก

“บางที่ราคาตกต่ำไปมาก สมาชิกก็อยู่ไม่ได้ เมื่อมีสหกรณ์แล้ว สหกรณ์จะต้องช่วยเหลือสมาชิกประมาณหนึ่ง เพราะเราไม่ได้หวังจะทำเป็นธุรกิจแบบเอาทำไรมากมาย เราทำเพียงเพื่อต้องการให้สมาชิกอยู่ได้”

ลงทุน 22 ล้านบาท เดินหน้า

ผลิตยางอัดก้อนและยางคอมปาวด์

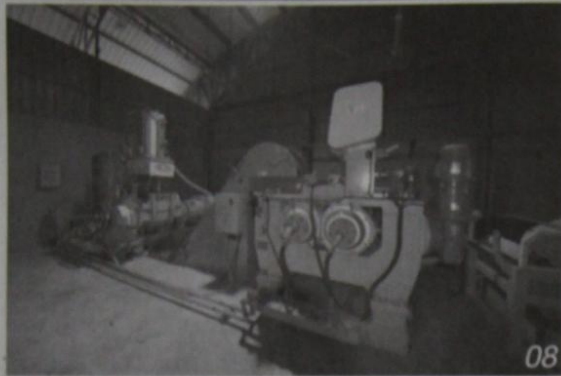
กลุ่มจังหวัดภาคใต้ฝั่งอ่าวไทย ประกอบด้วย ชุมพร สุราษฎร์ธานี นครศรีธรรมราช และพัทลุง เป็นกลุ่มงานที่ มีนโยบายส่งเสริมกลุ่มเกษตรกรให้มีการแปรรูปยางพารา เป็นผลิตภัณฑ์อย่างชัดเจน สอดคล้องกับสถานการณ์ราคา ยางปัจจุบัน

สหกรณ์กองทุนสวนยางบ้านทรายแก้ว จำกัด เป็นหนึ่งในสหกรณ์ที่ได้รับการสนับสนุนงบประมาณจากโครงการเพิ่มประสิทธิภาพโรงงานอัดก้อนยางแผ่นรมควัน เพื่อการส่งออก จำนวน 7,436,000 บาท และ 15,120,000 บาท จากโครงการเพิ่มมูลค่าผลิตภัณฑ์ยางพารา ประจำปีงบประมาณ 2558 โดยสนับสนุนเครื่องจักรผลิตยาง (ยี่ห้อ ยงฟง ของ บริษัท ยงฟง แมชชีนเนอรี จำกัด)

“เราได้โครงการนี้โดยจังหวัดเข้ามาตรวจดูว่า



07



08

07. ธุรกิจยางแผ่นรมควันมีราคาผันผวน ต้นทุนการผลิตสูง ทางออกทางเดียวคือ ต้องแปรรูป

08. ก้าวใหม่ ก้าวสำคัญของสหกรณ์แห่งนี้ คือ การขยับฐานะจากผู้ผลิตยางต้นน้ำ ผู้ผู้ผลิตกลางน้ำ คือ การทำยางคอมปาวด์ สำหรับนำไปขึ้นรูปเป็นผลิตภัณฑ์ โดยได้งบเครื่องจักร (ยี่ห้อ ยงพง บริษัท ยงพง แมชชีนเนอรี จำกัด) จากกลุ่มจังหวัดภาคใต้ฝั่งอ่าวไทย กว่า 15 ล้านบาท และสามารถต่อยอดสู่ธุรกิจปลายน้ำ เช่น ผลิตพื้นปูสนามกีฬา เป็นต้น

จ.ชุมพรมีสหกรณ์ใดบ้างที่มีความพร้อมและเข้มแข็งสามารถช่วยเหลือตนเองได้ เราได้รับเลือกเพราะสหกรณ์เราเป็นโรงงานรมควันเป็นอันดับต้นๆ ของจังหวัด และสหกรณ์มีผลกำไรดีมาตลอด ไม่เคยขาดทุน จากประวัติการบริหารงานและการบริหารจัดการภายใน

"ทางจังหวัดจะเป็นผู้ตัดสินใจว่า สหกรณ์ใดมีความพร้อมมากที่สุด ได้รับงบประมาณสนับสนุนการแปรรูปยางรวมกว่า 22 ล้านบาท สร้างโรงงานผลิตยางคอมปาวด์ และยางอัดก้อน

"งบประมาณนี้ ทางสหกรณ์จะได้รับเป็นรูปสินทรัพย์ เป็นอุปกรณ์ เครื่องมือ เครื่องจักร ครบชุด

"ต่อมาสหกรณ์จึงได้เขียนโครงการขอกู้เงินเพิ่มจากธนาคารเพื่อการเกษตรและสหกรณ์การเกษตร (ธ.ก.ส.) มาสร้างอาคารรองรับเครื่องจักร เนื่องจากงบประมาณดังกล่าวไม่มีอาคารให้

"อาคารหลังละ 1 ล้านบาทกว่าบาท รวมโกดังเก็บของถ้ำรวมค่าอุปกรณ์ต่างๆ ด้วยทั้งหมด 4 ล้านบาท เป็นเงินกู้ในโครงการสนับสนุนสินเชื่อสถาบันเกษตรกรแปรรูปยางพาราที่ภาครัฐนำมาช่วยเหลือเกษตรกรวงเงิน 5,000 ล้านบาท ดอกเบี้ย 0.01%"

ยางคอมปาวด์ คือ ยางธรรมชาติ และยางสังเคราะห์ หรือสารเคมีผสมเป็นเนื้อเดียวกัน พร้อมทั้งขึ้นรูปเป็นผลิตภัณฑ์เช่นเดียวกับยางมาสเตอร์แบทช์ (Master Batch)

เป็นนวัตกรรมใหม่ในการผลิตยางเพื่อการส่งออก เพื่อเพิ่มประสิทธิภาพในการแข่งขันตลาดโลก

ตลาดยางคอมปาวด์ถือเป็นตลาดที่สดใสกว่ายางตัวอื่น เนื่องจากเป็นที่ต้องการของตลาดโลก และมีราคาดีกว่ายางแผ่นรมควัน และมีคู่แข่งทางการค้าน้อย นับเป็นช่องทางทางการตลาดได้ดีกว่ายางชนิดอื่น

หลังทราบข่าวสหกรณ์ได้รับการสนับสนุนจากภาครัฐ สหกรณ์เขียนโครงการหรือวางเป้าหมายไว้อย่างไร..??

"ทุกวันนี้มีแต่รัฐมาถามเราว่า คุณจะผลิตอะไร คุณ จะขายอะไร เราเจอคำถามแบบนี้บ่อยมาก จนเราบอกว่า

ขอเวลาเราลึกคิด เพราะการหาตลาดจะต้องใช้เวลา ไม่ใช่ให้เครื่องจักรมาแล้วมือเดือเลย เป็นไปไม่ได้ เราก็คงต้องดูหลายๆ แนวทาง หากเศรษฐกิจดีขึ้น ราคาขายกระเดื่องขึ้น อาจมีช่องทางการขายมากขึ้นก็เป็นได้ ด้านแผนการตลาดอยู่ในขั้นกำลังดำเนินการอยู่”

ประธานสหกรณ์กล่าวต่อไปว่า ปัจจุบันโรงงานยางคอมปาวด์อยู่ในขั้นพื้นฐานเพื่อป้อนสู่โรงงานทำผลิตภัณฑ์ ทำได้เพียงการผลิตขั้นต้นไม่สามารถขึ้นรูปเป็นผลิตภัณฑ์ได้ เช่น การตัดยางเป็นชิ้นๆ สามารถรับไปทำผลิตภัณฑ์อื่นต่อได้ และเครื่องผสมสำเร็จรูป สามารถล้งผลิตได้ตามสูตรที่ต้องการ เมื่อผสมได้สูตรแล้ว ลูกค้าสามารถนำเข้ามาพิมพ์ไปผลิตเป็นผลิตภัณฑ์ได้ เช่น พื้นสนามฟุตบอล เป็นต้น

ปัจจุบันสหกรณ์รับผลิตยางคอมปาวด์ทุกเกรด ลูกค้าสามารถระบุชนิดยางที่จะผลิตได้ ตั้งแต่ยางคัตตึง ยางแผ่นคุณภาพดี และยางอื่นๆ ขึ้นกับคุณภาพที่ลูกค้าต้องการ มีกำลังการผลิต 1.5 ตัน/วัน ผลิตได้ครั้งละ 50 ลิตร

“โรงงานเราสามารถเทียบแผ่นรมควันชั้น 3 สายๆ ได้เลยหรือจะตีคอมปาวด์ยางรถยนต์ก็ได้ เพราะสหกรณ์เราทำเอง ผลิตเอง ลูกค้าจะเห็นเลยว่า สินค้าเรามีคุณภาพ ลูกค้าสามารถระบุชนิดยางมาผลิตได้เลย เรามีครบวงจร”

“อนาคตข้างหน้า เมื่อสหกรณ์มีตลาด เดินเครื่องเต็มๆ มีเงินทุนที่เหลือจากผลกำไร อาจต่อยอดซื้อแม่พิมพ์เพื่อขึ้นรูปเป็นผลิตภัณฑ์ต่างๆ ด้วยตนเอง”

จะเห็นว่าสหกรณ์กองทุนสวนยางบ้านทรายแก้ว ชุมพรแห่งนี้ มีกระบวนการผลิตตั้งแต่ระดับต้นน้ำ และระดับกลางน้ำ แปรรูปต่อยอดเป็นยางคอมปาวด์ หากเดินหน้าต่อได้พวกเขาพร้อมจะลงทุนต่อถึงระดับปลายน้ำในที่สุด เป็นการแก้ไขปัญหายางพาราในระยะยาวอย่างยั่งยืนนั่นเอง

แนวโน้มสถานการณ์ยางพาราปัจจุบัน

ผู้จัดการสหกรณ์ยอมรับตรงๆ ว่า “มีประสานงานไปหลายที่ แต่ว่าเศรษฐกิจชะลอตัวแบบนี้ โรงงานเขาก็ชะงักราคายางลง เขาไม่กล้าลงทุน ไม่กล้าที่จะสั่งของจากเรา เพราะเขารอดูแนวโน้มตลาดว่าจะไปในทิศทางใด ทุกที่ที่

บอกจะอยู่ในสภาพนี้

“เรามีตัวแทนจากกรุงเทพฯหลายรายพยายามติดต่อลูกค้าอยู่ บางรายบอกจะซื้อ แต่ก็ยังไม่ซื้อ..เขายังดูแนวโน้มตลาดเมื่อจะได้ต้นทุนที่ถูกลงกว่านี้ รอดูจังหวะราคายาง

“สถานการณ์ ณ ขณะนี้เพียงให้สหกรณ์อยู่รอดได้ก็ถือว่าดีแล้ว และบ่อยครั้งมีนโยบายจากภาครัฐมาช่วยเหลือมากมาย แต่ช่วยเหลือไม่ถูกจุด ตอนนี้ที่เดือดร้อนหนักคือชาวบ้าน

“ช่วงนี้ต้องคิดว่าจะทำยังไงให้สมาชิกของเราอยู่รอด แล้วจะผลิตอะไรที่ทำผลกำไรให้สหกรณ์ได้พยายามประคับประคองเพียงตัวเองให้รอด” ผู้จัดการสหกรณ์สะท้อนภาพความทุกข์ของเกษตรกร

“อีกแรงหนึ่งจึงอยากให้ภาครัฐช่วยเหลือด้านการตลาด จริงๆ ภาครัฐมีส่วนช่วยได้มาก เช่น รัฐสามารถกระตุ้นตลาดให้เราผลิตสินค้าได้ สหกรณ์มีงาน สมาชิกก็ขายยางได้ราคา ช่วยกันด้วย รัฐไม่ต้องช่วยเป็นตัวเงินหรอก เพียงแต่ช่วยเหลือด้านการตลาดให้เราขายสินค้าให้ได้” เธอกล่าว

ท้ายที่สุด ปัญหาราคายางที่เกิดขึ้น นับเป็นบทเรียนสำคัญของภาคเกษตรไทยในการตระหนักถึงความสำคัญของการบริหารจัดการผลผลิตเพื่อสร้างเสถียรภาพให้ราคาสินค้าเกษตร จึงนับเป็นโจทย์ที่ท้าทายของทุกภาคส่วน เพื่อให้เกษตรกรไทยสามารถพึ่งพาตนเองได้หากต้องเผชิญความเสี่ยง

ขอขอบคุณ

ศรียทอง มากยอด

ปานใจ กลิ่นขจร

125 สหกรณ์กองทุนสวนยางบ้านทรายแก้ว จำกัด

จ.ชุมพร

หมู่ 9 บ้านทรายเงิน ต.เขาไชยราช อ.ปะทิว จ.ชุมพร

โทรศัพท์ 08-1178-2406

รมว. เกษตรฯ นำคณะลงพื้นที่จริง ติดตามโครงการรับซื้อ
ยางตามนโยบายรัฐ

ย้ายชาวสวนยางเร่งขึ้นทะเบียน กยท. พร้อมหนุน
เกษตรกรผสมผสานสร้างรายได้

เมื่อ 5 ก.พ.59 รมว.กษ. พร้อมคณะลงพื้นที่ อ.วัง
วิเศษ จ.ตรัง เพื่อติดตามการรับซื้อยางโครงการส่งเสริมการ
ใช้ยางในหน่วยงานภาครัฐ ณ จุดรับซื้อยางสหกรณ์กองทุน
สวนยางหนองคล้า จำกัด และเยี่ยมชมสหกรณ์กองทุนสวน
ยางบ้านคลองโตนพัฒนา จำกัด ดูกระบวนการอัดก้อนยาง
แผ่นรมควันเป็นยางลูกขุน ซึ่งผ่านการรับรองมาตรฐาน GMP

โดยรมว. และคณะได้พบปะ รับฟังความคิดเห็น
และปัญหาของชาวสวนยาง พร้อมฝากย้ำให้เกษตรกรรีบขึ้น



ทะเบียนกับ กยท. เพื่อให้สามารถเข้ารับการช่วยเหลือตาม
นโยบายของรัฐ ชี้แนะให้เกษตรกรหันมาทำเกษตรผสม
ผสาน ตามโครงการสนับสนุนสินเชื่อให้ชาวสวนยางไป
ประกอบอาชีพเสริม

ข่าวประชาสัมพันธ์

โดย : พลอยประภัสร์ แซ่โจ้ว ทีมข่าวประชาสัมพันธ์ กยท.

กยท. เจ็บ! อบรมผลิตหมอนจากน้ำยางพารา หนุนนโยบายรัฐแปรรูปยาง สร้างผลิตภัณฑ์ เสริมรายได้

กยท. เดินหน้าจัดอบรมหลักสูตร “การผลิตผลิตภัณฑ์หมอนยางพาราจากน้ำยาง” หนุนแปรรูปใช้ยางภายในประเทศตามนโยบายรัฐ สร้างผลิตภัณฑ์ เสริมรายได้ช่วงราคายางตกต่ำ

นายเชาว์ ทรงอาวุธ ผู้ปฏิบัติหน้าที่ผู้อำนวยการยางแห่งประเทศไทย กล่าวว่า จากสถานการณ์ราคายางตกต่ำเนื่องจากภาวะเศรษฐกิจโลกและราคาน้ำมันปรับลดลง ทางรัฐบาลได้ผลักดันมาตรการช่วยเหลือชาวสวนยางพาราอย่างต่อเนื่อง และมีแนวคิดช่วยเหลือราคายาง เน้นการทำทั้งระบบ ตั้งแต่ต้นทาง กลางทาง ปลายทาง และเพิ่มมูลค่ามากกว่าการส่งออกเพียงอย่างเดียว หนึ่งในนโยบายสำคัญ คือ รัฐสนับสนุนการนำยางพารามาแปรรูปและใช้ประโยชน์ภายในประเทศในรูปแบบของผลิตภัณฑ์ยางมากขึ้น กยท. ซึ่งเป็นหน่วยงานบริหารจัดการยาง



นายเชาว์ ทรงอาวุธ
ผู้ปฏิบัติหน้าที่ผู้อำนวยการยางแห่งประเทศไทย

พาราของประเทศทั้งระบบครบวงจร จึงให้กลุ่มอุตสาหกรรมยาง กยท. พัฒนาบุคลากรและเกษตรกรด้านการแปรรูป



ผลิตภัณฑ์ยาง โดยให้ความรู้และเพิ่มทักษะการทำงานแปรรูปผลิตภัณฑ์ยางผ่านการอบรมแปรรูปผลิตภัณฑ์หมอนจากน้ำยางพารา ซึ่งขณะนี้กำลังเป็นที่นิยมอย่างมากในท้องตลาด เป็นการสร้างรายได้ด้วยการเพิ่มมูลค่าให้ยางพาราอีกทางหนึ่ง

นางณพรัตน์ วิชิตชลชัย ผู้อำนวยการกลุ่มอุตสาหกรรมยาง การยางแห่งประเทศไทย กล่าวเพิ่มเติมว่า ทาง กยท. เห็นว่าผลิตภัณฑ์หมอนยางและที่นอนยางพารากำลังเป็นที่ต้องการของตลาด มีผู้สนใจและต้องการเรียนรู้ขั้นตอนการผลิตผลิตภัณฑ์หมอนยางพาราจากน้ำยาง กลุ่มอุตสาหกรรมยาง กยท. จึงเปิดโครงการฝึกอบรมหลักสูตรดังกล่าว เพื่อให้ความรู้แก่ผู้ประกอบการเกษตรกร และบุคคลทั่วไปที่สนใจผลิตหมอนยางพาราจากน้ำยาง โครงการฝึกอบรมครั้งนี้ อบรมทั้งหมด 2 รุ่นๆ ละ 2 วัน รุ่นแรก จัดอบรมระหว่างวันที่ 29-30 มีนาคม 2559 และรุ่นที่ 2 ระหว่างวันที่ 27-28 เมษายน 2559 เปิดอบรมรุ่นละ 15 คน รวม 30 คน ณ ห้องประชุมพิศ ปัญญาลักษณ์ และห้องปฏิบัติการกลุ่มอุตสาหกรรมยาง สถาบันวิจัยยาง การยางแห่งประเทศไทย บางเขน กรุงเทพฯ

ทั้งนี้ ผู้สนใจติดต่อได้ที่กลุ่มอุตสาหกรรมยาง การยางแห่งประเทศไทย โทร. 0-2940-5712, 0-2940-6595 ต่อ 136

หมดยุคปลูก “ยางพารา” เป็นพืชเชิงเดี่ยว

เศรษฐกิจโลกเปลี่ยนทุกวัน แคมมีความผันผวนรุนแรงเพิ่มมากขึ้น วิกฤตเศรษฐกิจของซีกโลกตะวันตกส่งผลกระทบต่อซีกโลกตะวันออกในภูมิภาคเอเชียให้หนาวๆ ร้อนๆ ได้เช่นกัน เพราะพวกเรากำลังอยู่ในยุค “โลกที่ไร้พรมแดน” เรียกได้ว่า ทุกประเทศทั่วโลกรวมทั้งประเทศไทย ก็คือ หนึ่งในอาณาจักรทางการเงินของเศรษฐกิจโลกนั่นเอง

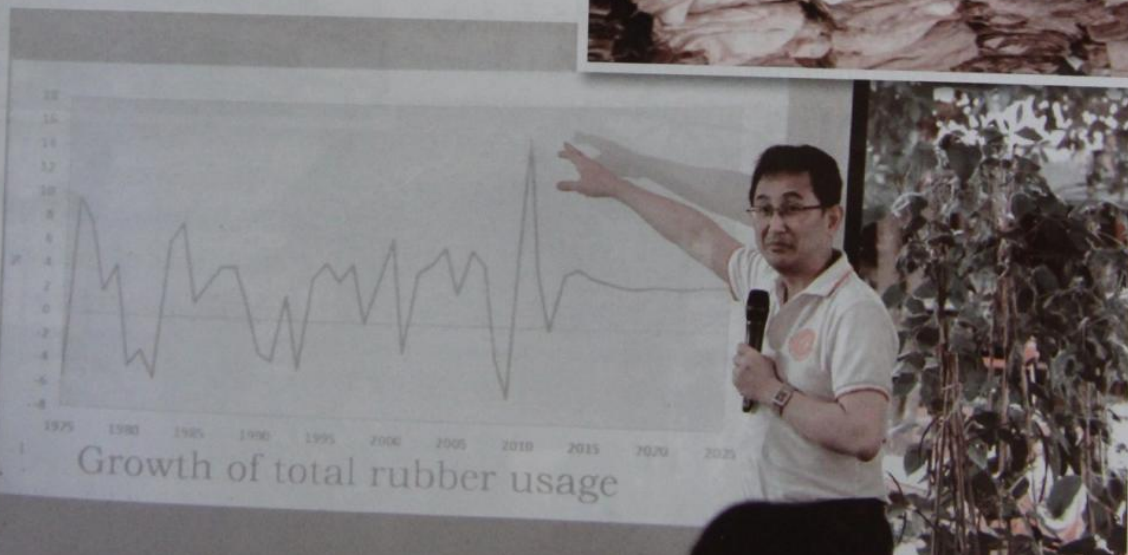
เมื่อมองไปข้างหน้า แม้เศรษฐกิจไทยจะมีปัจจัยพื้นฐานที่ดี แต่เสี่ยงเผชิญกับความไม่แน่นอนจากปัจจัยภายในและภายนอกประเทศ ในโลกธุรกิจมีการแข่งขันสูง แม้กระทั่งในอุตสาหกรรมยางพาราเอง ดังนั้น ภาคผู้ผลิตคือ ตัวเกษตรกร ก็ต้องเร่งปรับตัวให้ทันกับการเปลี่ยนแปลงอยู่ตลอดเวลา เพราะวันนี้ เป็น “ยุคปลาเร็วกินปลาช้า”

อุตสาหกรรมยางต้องเร่งปรับตัวให้หยุด

“คุณบัณฑิต หลิมสกุล” เลขาธิการกรอบความร่วมมือเอเชีย (ACD) กล่าวว่า ตลาดโลกจะมีปริมาณความต้องการใช้ยางเพิ่มมากขึ้นตั้งแต่ปี 2560 เป็นต้นไป โดยเฉพาะตลาดจีน และอินเดีย เดิมรัฐบาลจีนกำหนดให้มีลูกครอบครัวละ 1 คน ขณะนี้ได้เปลี่ยนแปลงนโยบายใหม่เปิดโอกาสให้มีลูกเพิ่มมากขึ้น ดังนั้นปริมาณความต้องการใช้ยางในจีนจะมีโอกาสขยายตัวมากขึ้น ด้าน

เศรษฐกิจภายในประเทศของอินเดียก็เติบโตมากขึ้น แคมรัฐบาลอินเดียประกาศเดินหน้านโยบายรถยนต์ราคาถูกร ทำให้มีปริมาณความต้องการใช้ยางพาราภายในประเทศเพิ่มมากขึ้นในอนาคต

แม้ไทยจะได้ชื่อว่าเป็นผู้นำตลาดส่งออกยางพาราของโลก แต่ประเทศเพื่อนบ้านก็ปลูกยางเพิ่มมากขึ้น “เวียดนาม” เป็นคู่แข่งสำคัญในเวทีตลาดโลกเพราะเวียดนามเร่งปรับตัวเรียนรู้ผลิตเทคโนโลยีด้านยางจาก



ฝรั่งเศสและนำเข้าเทคโนโลยีการผลิตยางแท่งจากมาเลเซีย ทำให้ยางเวียดนามมีคุณภาพดี

“ในอดีต เราคิดว่า ปลาใหญ่กินปลาเล็ก แต่ยุคนี้ปลาเรียวกินปลาที่ช้ากว่า ปลาตัวใหญ่ที่ช้าอ้วนอาจจะถูกปลาตัวเล็กกว่ากินได้ ดังนั้น ไทยต้องเร่งปรับตัวเพื่อรองรับความเปลี่ยนแปลงของตลาดโลก”

ทุกครั้งที่เจอวิกฤตราคายางผันผวน อุตสาหกรรมยางของไทยได้รับผลกระทบทันที ไทยควรเร่งปรับปรุงตัวเอง โดยมองมาเลเซียเป็นตัวอย่าง จากเดิมที่เป็นผู้ผลิตยาง ก็ปรับฐานะเป็นผู้แปรรูปยางที่สร้างมูลค่าเพิ่มได้มากกว่า ไม่อย่างนั้นโลกจะผันผวนมากแค่ไหนก็ไม่ส่งผลกระทบต่ออุตสาหกรรมยางของมาเลเซีย หากไทยคิดจะแข่งขันกับมาเลเซีย ควรผลิตสินค้าที่แตกต่างจากมาเลเซีย เช่น หมอนยางพารา ที่นอนยางพารา ซึ่งเป็นสินค้าใหม่เป็นที่ต้องการของตลาดจีน นักท่องเที่ยวจีนที่เข้ามาเที่ยวไทย จะซื้อหมอนยาง ที่นอนยางพาราติดมือกลับบ้านเป็นจำนวนมาก เพราะสินค้าของไทยมีคุณภาพดีกว่า และราคาถูกกว่าหมอนยางที่ผลิตในจีน

หมุนปลูกยางแบบผสมผสาน

เมื่อเร็วๆ นี้ คุณไกรสร นนทเกษม หัวหน้าสำนักผู้อำนวยการ การยางแห่งประเทศไทย (กยท.) นำทีมพนักงานจากส่วนกลางและภาคอีสาน มาร่วมจัดงานวันยางพาราบึงกาฬ 2559 ที่จังหวัดบึงกาฬ โดยจัดนิทรรศการและร่วมเสวนาให้ความรู้เรื่องการปลูกดูแลสวนยางพาราแก่เกษตรกรในพื้นที่ภาคอีสาน

คุณไกรสรกล่าวว่า รัฐบาลได้มอบนโยบายให้ กยท. ช่วยเหลือเกษตรกรชาวสวนยางมีรายได้เพิ่มขึ้นเพื่อเป็นค่าใช้จ่ายในการดำรงชีวิต ใน 2 รูปแบบ คือ 1. โครงการ

สร้างความเข้มแข็งให้พี่น้องเกษตรกรชาวสวนยาง โดยจ่ายเงินชดเชยให้เกษตรกรรายละ 1,500 บาท 2.โครงการส่งเสริมการใช้ยางภายในประเทศ ผ่าน 8 หน่วยงาน โดย กยท. เป็นผู้รับซื้อยาง จำนวน 100,000 ตันจากเกษตรกร เริ่มต้นโครงการตั้งแต่ปลายเดือนมกราคมที่ผ่านมา โดยรับซื้อยางแผ่น ชั้น 3 ในราคา 45 บาท ต่อ ก.ก. ส่วนยางประเภทอื่น ราคาจะลดหลั่นกันลงไป โดยมีกติกาว่า จะรับซื้อยางจากเกษตรกรรายละไม่เกิน 15 ไร่ เฉลี่ยไร่ละ 10 ก.ก. หากปลูกยาง 15 ไร่จะขายยางได้ 150 ก.ก. หากใครมีพื้นที่ปลูกยางน้อย ก็มีโอกาขายยางได้หลายครั้งจนครบจำนวน 150 ก.ก. เชื่อว่า ทั้งสองโครงการจะช่วยบรรเทาปัญหาความเดือนร้อนของเกษตรกรได้ในช่วงฤดูปิดกรีดยาง

และเพื่อความอยู่รอด เกษตรกรชาวสวนยางต้องเร่งลดต้นทุนการผลิตยาง หยอดปลูกยางเป็นพืชเชิงเดี่ยว ต้องกระจายความเสี่ยงปลูกพืชหลายชนิดในพื้นที่ เช่น ปลูกพืชเสริม พืชแซมในสวนยาง รวมทั้งเลี้ยงสัตว์เพื่อให้มีรายได้เข้ากระเป๋าหลายทาง โดยภาครัฐสนับสนุนเงินทุนหมุนเวียนเพื่อการลงทุนแก่เกษตรกรครัวเรือนละ



เพื่อความอยู่รอด เกษตรกรชาวสวนยางต้องเร่งลดต้นทุนการผลิตยาง หยอดปลูกลยาง เป็นพืชเชิงเดี่ยว ต้องกระจายความเสี่ยงปลูกพืชหลายชนิดในพื้นที่ เช่น ปลูกพืชเสริม พืชแซมในสวนยาง รวมทั้งเลี้ยงสัตว์เพื่อให้มีรายได้เข้ากระเป๋าหลายทาง โดยภาครัฐ สนับสนุนเงินทุนหมุนเวียนเพื่อการลงทุน แก่เกษตรกรครัวเรือนละ 100,000 บาท ไม่เกิน 1 ล้านครัวเรือน เกษตรกรที่สนใจอาชีพเสริมในครัวเรือน สามารถยื่นใบสมัครได้



100,000 บาท ไม่เกิน 1 ล้านครัวเรือน เกษตรกรที่สนใจ อาชีพเสริมในครัวเรือน สามารถยื่นใบสมัครได้

นอกจากนี้ กยท. ยังได้จัดมุนิทรศการสวนยาง พาราแบบผสมผสานเพื่อให้ความรู้แก่เกษตรกรทั่วไป ซึ่ง นิทรศการสวนยางพาราแบบผสมผสานรูปแบบใหม่ เน้น การผสมผสานกิจกรรมทางการเกษตรอื่น ควบคู่ไปกับการ ปลูกยางที่เป็นพืชหลัก พร้อมปลูกพืชรอง พืชผัก เลี้ยงสัตว์ ช่วยลดความเสี่ยงจากการปลูกพืชเชิงเดี่ยว สร้างรายได้เสริม สร้างระบบนิเวศที่มีความหลากหลาย ทางชีวภาพมากขึ้น

ทั้งนี้ กยท.ได้แนะนำการทำสวนยางแบบผสมผสาน ใน 2 รูปแบบ คือ

1. ปลูกยางร่วมกับพืชชนิดต่างๆ โดยการลดจำนวน การปลูกต้นยางในพื้นที่ลง เพื่อเพิ่มพื้นที่ช่องว่างระหว่าง ต้นยางมากขึ้น ให้เหมาะสมต่อการปลูกพืชชนิดอื่นๆ ซึ่ง เกษตรกรสามารถปลูกพืชอื่นๆ พร้อมกับต้นยางได้ทันที



โดยอาจจะปลูกพืชเพื่อเก็บเกี่ยวในระยะ 1-2 ปี เช่น ข้าวไร่ พืชผัก เห็ด กล้าย มะละกอ หรือปลูกพืชยืนต้น ที่เก็บเกี่ยวในระยะยาวที่มีความเหมาะสมต่อตลาดท้องถิ่น เช่น สะตอ มังคุด ผักเหลียง เงาะทุเรียน มังคุด หรือ อาจปลูกไม้เศรษฐกิจ เช่น ไม้สัก ไม้ตะเคียน ฯลฯ ได้ เช่นกัน

2. ปลูกยางร่วมกับการทำปศุสัตว์ หรือ ประมง เกษตรกรสามารถใช้พื้นที่ว่างระหว่างต้นยางในการทำ แปลงหญ้าหรือทำคอกเลี้ยงปศุสัตว์เช่น วัว แพะ แกะ หรือทำบ่อพลาสติก เลี้ยงปลา เลี้ยงกบ ฯลฯ ส่วนแปลง หญ้าที่ปลูกสามารถนำมาใช้เป็นอาหารสัตว์ที่เลี้ยง หรือ อาจขายให้แก่ผู้เลี้ยงสัตว์ได้เช่นเดียวกัน เป็นการลด- ค่าใช้จ่าย และเพิ่มรายได้ช่องทางหนึ่ง

สำหรับสวนยางที่ปลูกไม่เกิน 7 ปี หากมีความ ต้องการจะทำสวนยางแบบผสมผสาน สามารถตัดโค่น ต้นยางเพิ่มระยะห่างระหว่างต้นให้เพียงพอต่อการ ปลูกพืชหรือเลี้ยงสัตว์ได้ แต่จะต้องมีต้นยางจำนวน ไม่น้อยกว่า 40 ต้นต่อไร่ จึงจะไม่ถูกตัดสิทธิ์ในการรับ เงินสงเคราะห์ ส่วนสวนยางที่ทำมานานกว่า 7 ปี ซึ่งเลย ระยะเวลาของการได้รับเงินสงเคราะห์แล้วนั้น หากต้อง การโค่นต้นยางเพื่อทำการเกษตรแบบผสมผสาน ก็ขึ้น อยู่กับการตัดสินใจของเกษตรกรเอง โดยสามารถยื่น เรื่องขอกู้เงินจากกองทุนดอกเบี้ยต่ำ ในอัตรารายละเอียด ไม่เกิน 50,000 บาท เพื่อลงทุนตามความเหมาะสมได้ ที่สำนักงานกองทุนสงเคราะห์การทำสวนยางในแต่ละ จังหวัดทั่วประเทศ ๕

มองช่องทาง ในสวนยางพารา

ปัญหาราคายางพาราตกต่ำ ทำให้เกษตรกรต่างได้รับความเดือดร้อนกันถ้วนหน้า รัฐบาลพยายามเร่งแก้ไขปัญหาค่าความเดือดร้อนของเกษตรกรชาวสวนยาง โดยลดพื้นที่ปลูกยาง เพื่อสงเคราะห์ปลูกแทน โดยทั่วไปการยางแห่งประเทศไทย (กยท.) จะสนับสนุนให้มีการฟื้นต้นยางเก่าที่ให้ผลผลิตต่ำ ปีละ 200,000 ไร่ ก็ปรับจำนวนสงเคราะห์ปลูกใหม่เป็น 400,000 ไร่ ทำให้มีไม้ยางบอนเข้าสู่อุตสาหกรรมไม้ยางพาราเพิ่มมากขึ้นในปี 2559

ไม้ยางพารา ถือว่าเป็นโบนัสก้อนพิเศษที่เกษตรกรจะได้รับหลังจากหยุดกรีดยางแล้ว ในช่วงที่น้ำยางมีราคาดีเกษตรกรยังไม่อยากขาย ทำให้ไม้ยางพาราค่อนข้างขาดแคลนและมีราคาสูง ขณะนี้ไม้ยางพาราเป็นที่ต้องการของผู้ประกอบการโรงงานอุตสาหกรรมทำไม้แปรรูปมาก เนื่องจากไม้ยางอื่นไม่สามารถตัดนำมาใช้ได้ ดังนั้นเมื่อไม้ยางพารามีมากเท่าไร โรงงานก็รีบซื้อทั้งหมด ซึ่งเป็นผลดีแก่ชาวสวนยาง

คุณเกษตร แนบสนิท ผู้อำนวยการกลุ่มวิจัยศูนย์วิจัยยางหนองคาย สถาบันวิจัยยาง การยางแห่งประเทศไทย (กยท.) เปิดเผยว่า ในการตัดไม้ยางพาราเพื่อการค้าและการแปรรูปนั้น อย่างแรกเลยเกษตรกรควรเรียนรู้ประมาณราคาไม้ยางได้ด้วยตนเอง เพื่อเป็นข้อมูลอ้างอิงป้องกันการกดราคาซื้อจากพ่อค้าหรือนายหน้าที่มาซื้อไม้ยาง ก่อนอื่นเกษตรกรควรรู้ว่า ไม้ยางพาราแต่ละสวนมีคุณสมบัติที่ต่างกัน ทั้งเชิงปริมาณ เชิงคุณภาพ และเชิงการบริหารจัดการ ทำให้ราคาไม้ยางในสวนยางพาราแต่ละสวนมีราคาแตกต่างกัน

โดยทั่วไป พ่อค้าจะตีราคาไม้ยาง โดยคำนวณจากจำนวนไม้ยางที่ปลูก เฉลี่ย 70 ต้น ต่อไร่ หากต้นยางตายมาก เหลือไม่ถึง 50 ต้น ต่อไร่ การตีราคาต่อไร่ก็จะต่ำลง นอกจากนี้ น้ำหนักไม้ยาง ก็เป็นปัจจัยที่สำคัญที่สุดที่จะทำให้เกษตรกรขายไม้ได้ราคาสูงหรือต่ำ โดยอาศัยการคำนวณน้ำหนักไม้ยางจากพันธุ์ยาง ลักษณะดินและขนาดต้นยาง เช่น ต้นยางขนาดเดียวกันแต่คนละพันธุ์ มีน้ำหนักไม่เท่ากัน เช่น ยางพื้นเมือง (ยางบ้าน) พันธุ์ GT1 มีน้ำหนักมากที่สุด รองลงมาคือ ยางพันธุ์ GT1 และ RRIM 600 เบาที่สุด เพราะพันธุ์ยางที่ให้ปริมาณน้ำยางยิ่งมาก จะทำให้น้ำหนักไม่ยิ่งเปา

ขณะเดียวกัน ไม้ยางที่ปลูกในดินเหนียวจะมีน้ำหนักสูงกว่าไม้ยางในดินทราย (ขนาดต้นเท่ากัน) ซึ่งพ่อค้าส่วนใหญ่นิยมคิดคำนวณราคาไม้ยางจากขนาดต้นยางเป็นหลัก เพราะเห็นเด่นชัดที่สุดและบ่งบอกถึงน้ำหนักไม้ยาง หากเจ้าของสวนยางรายได้ใส่ใจดูแลรักษาสวนยางให้ถูกต้องตั้งแต่ปลูกจนถึงโค่น เช่น ปลูกในระยะที่เหมาะสม ตัดแต่งกิ่งถูกต้อง มีการกำจัดวัชพืชที่ดี ใส่ปุ๋ย



โดยทั่วไป พ่อค้าจะตีราคาไม้ยาง โดยคำนวณจากจำนวนไม้ยางที่ปลูก เฉลี่ย 70 ต้น ต่อไร่ หากต้นยางตายมาก เหลือไม่ถึง 50 ต้น ต่อไร่ การตีราคาต่อไร่ก็จะต่ำลง นอกจากนี้ น้ำหนักไม้ยาง ก็เป็นปัจจัยที่สำคัญที่สุด ที่จะทำให้เกษตรกรขายไม้ได้ราคาสูงหรือต่ำ โดยอาศัยการคำนวณน้ำหนักไม้ยางจากพันธุ์ยาง ลักษณะดินและขนาดต้นยาง



บำรุงต้นยางอย่างเพียงพอ เปิดกรีดยางอย่างถูกต้อง และ แรงงานกรีดมีฝีมือ ก็จะช่วยทำให้ไม้ยางมีคุณภาพสูง ขายได้ราคาดี

การซื้อขายไม้ยาง เป็นสิ่งจำเป็นที่ต้องทำสัญญา ระหว่างผู้ซื้อและผู้ขาย เพื่อให้เกิดความสบายใจทั้ง 2 ฝ่าย เนื่องจากที่ผ่านมาเกษตรกรจำนวนไม่น้อยประสบ ปัญหาพ่อค้ายักทำสัญญาจ่ายเงินมัดจำไว้ แล้วไม่ยอม มาโค่น ยื้อเวลาจนเจ้าของสวนเดือดร้อน เลยระยะเวลา ปลูกใหม่ เกิดความเสียหาย เพราะฉะนั้นเพื่อป้องกัน ปัญหา ในสัญญาต้องระบุให้ชัดเจนว่า จ่ายเงินมัดจำเท่าไร



และกำหนดวันโค่นให้ชัดเจน หากไม่โค่นภายในเวลาที่ กำหนด จะทำอย่างไร เช่น ยกเลิกสัญญา เป็นต้น

ไม้ยางที่ได้ขนาด หรือ “ไม้เกรด” ปัจจุบันขายได้ ต้นละประมาณ 2,000-3,000 บาท ส่วนไม้ตกเกรด หรือ ไม้พิน มีราคาต่ำ เฉลี่ยต้นละประมาณ 500-700 บาท พ่อค้าจะไม่เพิ่มราคารับซื้อสำหรับไม้ตกเกรด ส่วนไม้ เกรดของโรงงาน คือไม้ยางที่ตัดเป็นท่อนแล้ว วัดเส้นผ่า- ศูนย์กลางได้ตั้งแต่ 6 นิ้วขึ้นไป ซึ่งสามารถนำไปทำเฟอร์- นิเจอร์ได้ ส่วนไม้ตกเกรด ที่ขนาดไม่ถึง 6 นิ้ว จะนำไป ทำไม้ลัง พาเลท และไม้อัด ฯลฯ

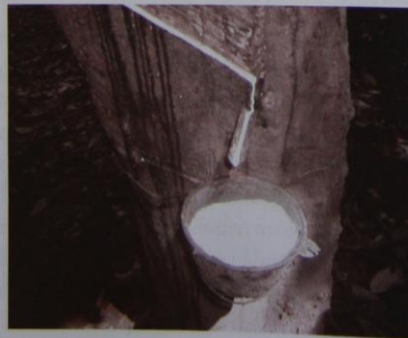
หากวิสาหกิจชุมชนหรือกลุ่มเกษตรกรแห่งใดประ- สงค์จัดตั้งโรงเลื่อยชุมชน เพื่อแปรรูปและสร้างมูลค่า เพิ่มไม้ยางพาราในท้องถิ่น จะต้องยื่นขอใบอนุญาตจาก กรมป่าไม้เสียก่อน เนื่องจากโรงเลื่อยชุมชนจำเป็นต้อง ใช้ใบเลื่อยที่มีขนาดเส้นผ่าศูนย์กลางเกินกว่า 12 นิ้ว การ ลงทุนทำโรงเลื่อยชุมชน ต้องคำนวณปริมาณวัตถุดิบไม้ ยางพาราในท้องถิ่นว่ามีปริมาณมากเพียงพอสำหรับป้อน โรงเลื่อยแห่งนี้ได้ทุกวันหรือไม่ หากยังมีปริมาณไม้ยาง ไม้มากพอ ก็ต้องทำข้อตกลงกับพื้นที่ข้างเคียงให้จัดหา ไม้ยางส่งขายโรงเลื่อยชุมชน



ปลูกหญ้าในสวนยางพารา เสริมรายได้ช่วงปิดกรีด

ด้าน นายสหัช สังข์สุวรรณ หัวหน้ากลุ่มยุทธศาสตร์และสารสนเทศการพัฒนาปศุสัตว์ สำนักงานปศุสัตว์จังหวัดตรัง เปิดเผยว่า จากสถานการณ์ภัยแล้งที่เกิดขึ้นส่งผลให้อาหารสำหรับสัตว์มีจำนวนน้อยลง และส่วนใหญ่จะเป็นหญ้าแห้ง ทำให้สัตว์ได้รับแร่ธาตุอาหารน้อยลงไปด้วย ประกอบกับอากาศที่ร้อน ซึ่งเป็นตัวกระตุ้นให้สัตว์มีความเครียดเพิ่มมากขึ้น รวมทั้งการขาดน้ำ ส่งผลให้สัตว์เกิดความเครียด ระดับภูมิคุ้มกันต่ำลง ทำให้เกิดโรคระบาดได้ง่ายขึ้น

นายสหัช เปิดเผยต่อไปว่า เพื่อแก้ปัญหาดังกล่าว สำนักงานปศุสัตว์จังหวัดตรัง จึงได้เตรียมพร้อมรับมือโดยสำรองหญ้าแห้งจำนวน 60 ตัน หรือ 60,000 กิโลกรัม ไว้สำหรับให้การช่วยเหลือเกษตรกรผู้ประสบปัญหาภัยแล้ง อย่างไรก็ตาม ขอให้เกษตรกรเฝ้าระวังและสังเกตอาการของสัตว์เลี้ยงอย่างสม่ำเสมอ ที่สำคัญเกษตรกรควรจัดการฉีดวัคซีนป้องกันโรคให้ครบถ้วน รวมทั้งถ่ายพยาธิให้สัตว์เลี้ยง



16. ปศุสัตว์ยางพารา ๒๕๕๙

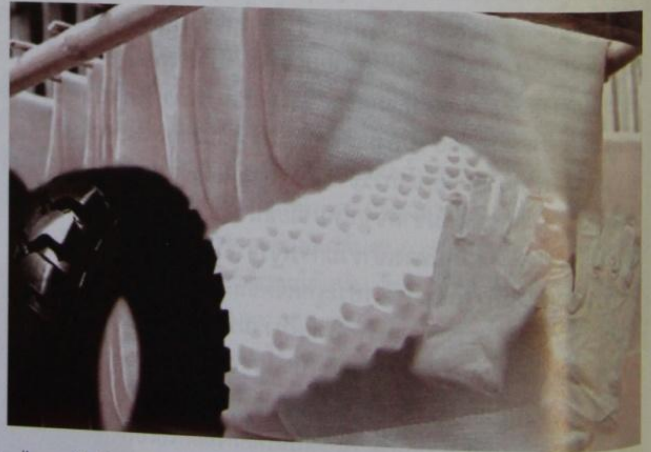
“สำหรับฟาร์มหรือโรงเลี้ยงสัตว์ควรปรับให้มีอากาศถ่ายเท และอยู่ในที่ร่ม ส่วนการดูแล โกลี เบ็ด และหมู ควรเพิ่มวิตามินละลายน้ำ เพื่อให้สัตว์มีร่างกายแข็งแรง หากพบอาการผิดปกติให้รีบแยกสัตว์ป่วยและแจ้งให้เจ้าหน้าที่ปศุสัตว์ทราบทันที เพื่อดำเนินการควบคุมโรคหากเกษตรกรมีข้อสงสัย หรือต้องการคำแนะนำในการดูแลสุขภาพสัตว์ หรือได้รับความเดือดร้อนจากภัยพิบัติสามารถติดต่อรับคำปรึกษาและขอรับการช่วยเหลือได้ที่สำนักงานปศุสัตว์ใกล้บ้าน” นายสหัช กล่าว

ขณะที่ นายเสาชัย ทับเที่ยง ประธานกลุ่มวิสาหกิจชุมชนกลุ่มเลี้ยงแพะบ้านลำปอก อำเภอบะพือ จังหวัดตรัง เปิดเผยว่า ในการรวมกลุ่มกันเพื่อเลี้ยงแพะนั้น หากต้องให้อาหารสัตว์ทุกอย่างจะทำให้รายได้ไม่คุ้มทุน ดังนั้นจึงพากันหันมาปลูกหญ้าเลี้ยงสัตว์ในสวนยางพารา ทั้งหญ้าพันธุ์อะตราดัม พันธุ์พลีเคทูลัม พันธุ์กินนี่ สีม่วง และพันธุ์เนเปียร์ปากช่อง 1 ที่อุดมด้วยสารอาหารเหมาะสำหรับการเลี้ยงสัตว์ อีกทั้งยังปลูกง่ายไม่ต้องใช้สารเคมี ปลูกเพียงครั้งเดียวสามารถตัดขายตลอด ซึ่งนอกจากจะช่วยลดต้นทุนการผลิตแล้ว ยังสามารถจำหน่ายสร้างรายได้เสริม โดยหญ้าสด ราคาจำหน่ายอยู่ที่กระสอบละ 40 บาท

อย่างไรก็ตาม หลายพื้นที่ในจังหวัดตรัง ได้เข้าสู่ฤดูกลีบปิดกรีดแล้ว ดินยางพารา ใบยางเริ่มร่วงต้องหยุดกรีดยางและจะเปิดหน้ายางได้ใหม่ ในช่วงปลายเดือนเมษายน ซึ่งผลดีของการหยุดพักการกรีดยางในฤดูผลัดใบ จะช่วยทำให้ยางพาราได้มีเวลาสะสมธาตุอาหาร เร่งการเจริญเติบโต ความสมบูรณ์และให้ผลผลิตสูงขึ้น ขณะเดียวกันเกษตรกรควรหันมาปลูกพืชอายุสั้น มีคุณภาพและใช้น้ำน้อยช่วงหน้าแล้ง เพื่อสร้างรายได้ทดแทนหลังฤดูปิดกรีดยางพารา ๕

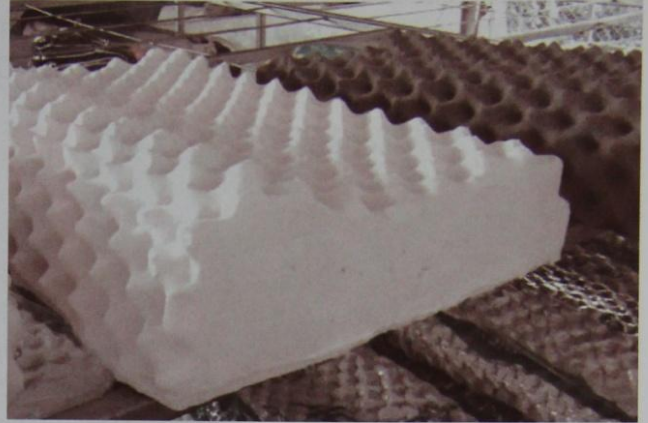
● กยท. ผนึก 8 ธนาคาร เก่งสินเชื่อ
15,000 ล้านบาท

นายเชาว์ ทรงอาวุธ ผู้ปฏิบัติหน้าที่ผู้อำนวยการยางแห่งประเทศไทย เปิดเผยว่า ตามที่คณะรัฐมนตรีมีมติ เมื่อวันที่ 26 มกราคม 2559 อนุมัติหลักการโครงการสนับสนุนสินเชื่อผู้ประกอบการผลิตภัณฑ์ยาง วงเงินสินเชื่อ 15,000 ล้านบาท ขณะนี้ การยางแห่งประเทศไทย (กยท.) ได้เปิดรับสมัครผู้ประกอบการผลิตภัณฑ์ยางเข้าร่วมโครงการฯ แล้ว โดยมีธนาคารพาณิชย์ 8 แห่งร่วมดำเนินโครงการฯ ได้แก่ ธนาคารออมสิน ธนาคารกรุงไทย จำกัด (มหาชน) ธนาคารกรุงเทพ จำกัด (มหาชน) ธนาคารทหารไทย จำกัด (มหาชน) ธนาคารไทยพาณิชย์ จำกัด (มหาชน) ธนาคารซีไอเอ็มบี จำกัด (มหาชน) ธนาคารกสิกรไทย จำกัด (มหาชน) และธนาคารพัฒนาวิสาหกิจขนาดกลางและขนาดย่อมแห่งประเทศไทย (SME) เพื่อให้ผู้ประกอบการได้กู้สินเชื่อไปใช้ขยายกำลังการผลิต/ปรับเปลี่ยนเครื่องจักรการผลิต ณ ที่ตั้งเดิมหรือที่ตั้งใหม่ โดยรัฐบาลชดเชยดอกเบี้ยให้ผู้ประกอบการร้อยละ 3 ตลอดเวลา 10 ปี (พ.ศ.2559-2569) จำนวนชดเชยดอกเบี้ยประมาณ 4,500 ล้านบาท โครงการจะช่วยให้เกิดการกู้เงิน และรับซื้อยางดิบประมาณ 60,000 ตัน ไปแปรรูปเป็นผลิตภัณฑ์ยาง ถือเป็น



● กยท. จัดอบรมผลิตหมอนจาก น้ำยางพารา

นายเชาว์ ทรงอาวุธ ผู้ปฏิบัติหน้าที่ผู้ว่าการการยางแห่งประเทศไทย กล่าวว่า จากสถานการณ์ราคายางตกต่ำเนื่องจากภาวะเศรษฐกิจโลกและราคาน้ำมันปรับลดลง ทางรัฐบาลได้ผลักดันมาตรการช่วยเหลือชาวสวนยางพาราอย่างต่อเนื่อง และมีแนวคิดช่วยเหลือราคายาง เน้นการทำทั้งระบบ ตั้งแต่ต้นทาง กลางทาง ปลายทาง และเพิ่มมูลค่ามากกว่าการส่งออกเพียงอย่างเดียว หนึ่งในนโยบายสำคัญคือ รัฐสนับสนุนการนำยางพารามาแปรรูป และใช้ประโยชน์ภายในประเทศในรูปแบบของผลิตภัณฑ์ยางมากขึ้น กยท. ซึ่งเป็นหน่วยงานบริหารจัดการยางพาราของประ-



เทศทั้งระบบครบวงจร จึงให้กลุ่มอุตสาหกรรมยาง กยท. พัฒนาบุคลากรและเกษตรกรด้านการแปรรูปผลิตภัณฑ์ยาง โดยให้ความรู้และเพิ่มทักษะการทำงานแปรรูปผลิตภัณฑ์ยาง ผ่านการอบรมแปรรูปผลิตภัณฑ์หมอนจากน้ำยางพารา ซึ่งขณะนี้กำลังเป็นที่นิยมอย่างมากในท้องตลาด เป็นการสร้างรายได้ด้วยการเพิ่มมูลค่าให้ยางพาราอีกทางหนึ่ง ขณะที่นางณพรัตน์ วิชิตชลชัย ผู้อำนวยการกลุ่มอุตสาหกรรมยาง การยางแห่งประเทศไทย กล่าวเพิ่มเติมว่า ทาง กยท. เห็นว่าผลิตภัณฑ์หมอนยางและที่นอนยางพารากำลังเป็นที่ต้องการของตลาด มีผู้สนใจและต้องการเรียนรู้ขั้นตอนการผลิตผลิตภัณฑ์หมอนยางพาราจากน้ำยาง กลุ่มอุตสาหกรรมยาง กยท. จึงเปิดโครงการฝึกอบรมหลักสูตรดังกล่าวเพื่อให้ความรู้แก่ผู้ประกอบการ เกษตรกร และบุคคลทั่วไปที่สนใจผลิตหมอนยางพาราจากน้ำยางโครงการฝึกอบรมครั้งนี้ อบรมทั้งหมด 2 รุ่นๆ ละ 2 วัน รุ่นแรก จัดอบรมระหว่างวันที่ 29-30 มีนาคม 2559 และรุ่นที่ 2 ระหว่างวันที่ 27-28 เมษายน 2559เปิดอบรมรุ่นละ 15 คน รวม 30 คน ณ ห้องประชุมพิศ ปัญญาลักษณ์ และห้องปฏิบัติการกลุ่มอุตสาหกรรมยาง สถาบันวิจัยยาง การยางแห่งประเทศไทย บางเขน กรุงเทพฯผู้สนใจติดต่อได้ที่กลุ่มอุตสาหกรรมยาง การยางแห่งประเทศไทย โทร. 0-2940-5712, 0-2940-6595 ต่อ 136

“เกษตรกรคนเก่ง” ต้นแบบเพิ่มรายได้ในสวนยาง

การยางแห่งประเทศไทย (ทยท.) ตั้งใจเผยแพร่ความรู้เรื่องการปลูกพืชเสริมรายได้ในสวนยาง ในงานวันยางพาราบึงกาฬ 2559 ที่จังหวัดบึงกาฬอย่างเต็มที่ นอกจากร่วมจัดเวทีเสวนาแล้ว ยังจัดนิทรรศการเรื่องสวนยางพาราแบบผสมผสาน โดยนำเสนอแนวคิดการเพิ่มรายได้ในสวนยางพาราในรูปแบบต่างๆ ที่น่าสนใจ นิตยสารยางไทยฉบับนี้ ได้ลงพื้นที่และเก็บรายละเอียดมาเล่าสู่กันฟัง

กระชายในถุงดำ พืชแซมสวนยางที่อุทัยธานี

สำนักงานกองทุนสงเคราะห์การทำสวนยาง จังหวัดอุทัยธานี ได้ยกย่อง “คุณสมควร ชำนิเชิงคำ” และ “คุณปณิธาน ตั้งพิทักษ์” เป็นเกษตรกรต้นแบบที่ประสบความสำเร็จในการปลูกกระชายในถุงดำ เป็นพืชแซมเสริมรายได้สวนยาง หากใครสนใจก็สามารถนำไปทำได้ไม่ยาก เริ่มจากเตรียมวัสดุปลูกคือ มูลควายแห้งคลุกผสมแกลบดำ ใช้เหง้ากระชาย 9-10 เหง้าต่อถุงดำ ขนาด 6x8 นิ้ว ก่อนลงปลูกในถุงดำ ใช้ปุ๋ยสูตร 15-15-15 รองพื้นเพียงกำมือ จากนั้นก็ฝังเหง้ากระชายไว้กับถุงดำ แล้วนำไปวางเรียงในสวนยางพารา

เทคนิคการปลูกกระชายในถุงดำ โดยใช้มูลควายได้ผลดีอย่างน่าทึ่ง เพราะมูลควายมีลักษณะเป็นเม็ดๆ ช่วยเก็บความชื้นให้กับกระชายได้ดี ดูแลง่าย แคร่รดน้ำทุกวัน หลังปลูก เพื่อกระตุ้นให้กระชายแตกเหง้าอ่อนออกมา และ

บำรุงต้นโดยใส่ปุ๋ย สูตร 15-15-15 เพื่อช่วยให้กระชายมีธาตุอาหารกินในระยะแรก เช่นเดียวกับการให้น้ำ แต่ไม่ควรใส่ปุ๋ยมากนัก เพราะจะทำให้ดินเค็ม และไม่ครให้น้ำมากเกินไป เพราะจะทำให้กระชายรากเน่าได้

เฉลี่ยกระชายในถุงดำที่ปลูกในสวนยางพาราประมาณ 10,000 ถุง ต่อไร่ โดยเว้นระยะห่างระหว่างถุงดำไว้เพื่อให้มีทางเดินระหว่างการดูแล เพราะช่วงที่ต้นกระชายเจริญเติบโต ใบจะแผ่กว้าง อาจมีสัตว์รบกวนกัดกินทำให้เกิดอันตรายได้ และควรพุ่มาตัดพลาสติกไว้ที่พื้นก่อนวางถุงดำทับ เพราะรากของยางพาราจะงอกขึ้นเข้าไปแย่งธาตุอาหารภายในถุงดำจากกระชายที่ปลูกไว้ กระชายเป็นพืชที่มีความเสี่ยงทางการตลาดต่ำ ตลาดมีความต้องการสูง เพราะเกษตรกรน้อยรายที่ปลูกกระชาย กระชายเป็นพืชที่ไม่ต้องขายสด เก็บไว้รอราคาขายที่พอใจได้นาน 3-4 เดือน

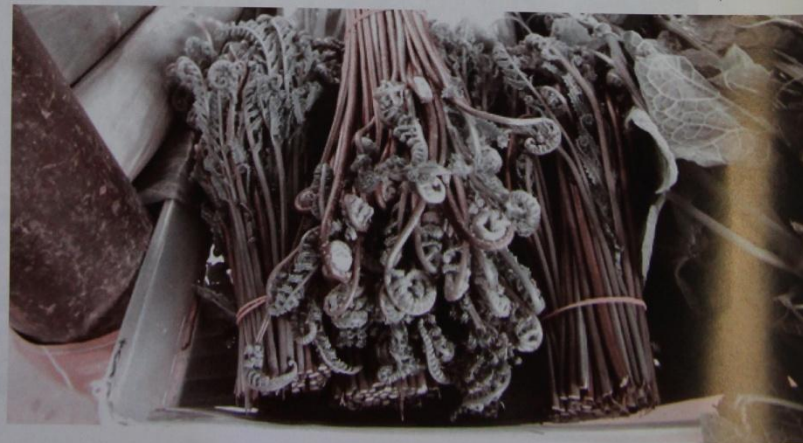




กระชายเป็นพืชที่ใช้เงินลงทุนไม่สูง หากคำนวณค่าต้นทุน น้ำ ค่าปุ๋ย ค่าถ่วงจะมีต้นทุนเฉลี่ย 10 บาทต่อถ่วง กระชายอาศัยร่มเงาจากต้นยางพารา หากเริ่มปลูกเดือนพฤษภาคม โดยใส่เหง้ากระชาย 9 เหง้า ต่อถ่วง 1 ถ่วงจะสามารถเก็บผลผลิตออกขายได้ตั้งแต่เดือนพฤศจิกายน โดยมีผลผลิตเฉลี่ยประมาณ 500 กรัมต่อถ่วง สามารถขายได้ 20 บาทต่อถ่วง หลังจากเก็บผลผลิตออกขายแล้วสามารถนำถ่วงดำที่ยังมีสภาพดี นำมาใช้ปลูกได้ในรุ่นต่อไป ช่วยประหยัดต้นทุนได้อีก หากใครสนใจอยากได้ข้อมูลเพิ่มเติมติดต่อสอบถามได้ที่ สำนักงานกองทุนสงเคราะห์การทำสวนยาง จังหวัดอุทัยธานี โทรศัพท์ (056) 571-600

แนะปลูกผักกูด เสริมรายได้อย่างงาม

“ผักกูด” เป็นพืชอีกหนึ่งชนิด ที่กยท. แนะนำให้เกษตรกรทดลองปลูกเสริมรายได้ในสวนยาง ยกตัวอย่างผู้ประสบความสำเร็จในการปลูกผักกูด ส่งรีสอร์ทและตลาดสดของสงสามิกรรยา คือ **คุณพูนผล ศรีสุขแก้ว** และ **คุณธนพร (ภรรยา)** อยู่บ้านเลขที่ 14 หมู่ที่ 6 ตำบลแก่งกระจาน อำเภอแก่งกระจาน จังหวัดเพชรบุรี โทรศัพท์



(081) 433-8310 อดีตเคยทำสวนมะนาว ต่อมาเจอปัญหาต้นทุนการผลิตสูงจนแทบไม่เหลือผลกำไร จึงเปลี่ยนวิถีชีวิตใหม่ด้วยการปลูกผักกูดเป็นรายได้หลักเลี้ยงดูครอบครัว

ปัจจุบันเกษตรกรรายนี้ปลูกผักกูดเนื้อที่ 5 ไร่ โดยปลูกผสมผสานกับพืชชนิดอื่นจนเต็มเนื้อที่ 20 ไร่ เช่น เงาะโรงเรียน ทุเรียน กล้วยเล็บมือ นาง และปาล์มน้ำมัน การปลูกผักกูดไม่ยุ่งยาก เริ่มจากถากวัชพืชออกให้หมด จึงนำต้นผักกูดมาปลูก หลังจากนั้น นำกล้วยเล็บมือ นาง มาลงเป็นแถวเป็นแนว แต่ไม่แน่นมากเพื่อให้ใบกล้วยบังแสงให้แก่ต้นผักกูด กล้วยเล็บมือ นาง ขายได้กิโลกรัมละ 8-10 บาท

หลังปลูกผักกูด จะดูแลให้ปุ๋ยยูเรียเดือนละครั้งๆ ละ 1 กระสอบ (50 กิโลกรัม) และให้ปุ๋ยหมักจากขี้ไก่ ขี้วัว ใส่ครั้งละ 10 กวาตัน โดยใส่ในพื้นที่ทั้งหมดเพื่อให้พืชชนิดอื่นได้ประโยชน์ด้วย ใช้วิธีหว่านแล้วพ่นน้ำตาม และให้น้ำในระบบสปริงเกอร์ โดยวางระยะห่างกว้าง 4 เมตร ยาว 4 เมตร ปล่อน้ำวันเว้นวัน ครั้งละ 1 ชั่วโมง เปิดครั้ง 1 จำนวน 30 หัว แต่ละแปลงจะเปิดน้ำทั้งวัน 1 ชั่วโมง แล้วย้ายไปที่แปลง วนไปจนครบ ผักกูดสามารถเก็บยอดขายได้ทุกวัน หากช่วงใด ต้นกูดยอดแตกช้า จะใส่ปุ๋ยยูเรียเพื่อกระตุ้นให้ยอดแตกออกมาภายใน 7 วันหลังได้รับปุ๋ย

ผักกูดมีแมลงศัตรูพืชที่สำคัญคือ เพลี้ยไฟ ที่มีกระบาดในช่วงหน้าแล้ง สามารถป้องกันโดยใช้ยาแลนเนท โดยผสมในอัตราส่วน น้ำ 200 ลิตร ต่อยา 2 ซ่อนโต๊ะ หรือประมาณ 10-20 ซีซี นอกจากนี้ยังใช้ชีวเวอร์เรียผสมกับน้ำ ในอัตรา 4 ถัง ต่อน้ำ 200 ลิตร ฉีดพ่นป้องกันเพลี้ยไฟและหนอน ส่วนไตรโคเดอร์มา ผสมกับน้ำ ในอัตรา 4 ถัง ต่อน้ำ 200 ลิตร แล้วใช้ฉีดพ่นป้องกันเชื้อรา เมื่อมีการฉีดยาป้องกันเพลี้ยไฟแล้วให้พ่นกลุ่มไหนแล้วจะ

กระชายเป็นพืชที่ใช้เงินลงทุนไม่สูง หากคำนวณค่าต้นพันธุ์ ค่าน้ำ ค่าปุ๋ย ค่าถุง จะมีต้นทุนเฉลี่ย 10 บาท ต่อถุง กระชายอาศัยร่มเงาจากต้นยางพารา หากเริ่มปลูกเดือนพฤษภาคม โดยใช้เหง้ากระชาย 9 เหง้า ต่อถุงดำ 1 ถุงจะสามารถเก็บผลผลิตต่อกยขายได้ตั้งแต่เดือนพฤศจิกายน โดยมีผลผลิตเฉลี่ยประมาณ 500 กรัมต่อถุง สามารถขายได้ 20 บาท ต่อถุงดำ



ยังไม่เก็บทันที จะต้องปล่อยให้งอก 4 วัน จึงจะเก็บ และการฉีดพ่นยา จะทำปีละ 1-2 ครั้ง เท่านั้น แต่ถ้าหากไม่เกิดการแพร่ระบาดจะไม่ฉีดยาเลย

ผักกูดแต่ละต้นจะมีใบจำนวน 5 ใบถ้าพบใบแก่หลายใบ เช่น มีจำนวนถึง 10 ใบ ควรตัดหรือหักทิ้งเสีย โดยไม่ต้องขนไปทิ้งที่อื่น แต่ให้ทิ้งไว้ที่บริเวณนั้นเพื่อใช้คลุมความชื้นและเป็นปุ๋ย การตัดใบแก่ออกเพื่อปล่อยให้ยอดอ่อนที่กำลังโตเจริญได้อย่างรวดเร็ว มีบางคนไม่ยอมหักใบแก่ทิ้ง จึงทำให้ยอดแตกช้าและมีขนาดเล็ก

ด้านการเก็บเกี่ยว แค่นี้ยอดที่มีความยาวจากปลายถึงตำแหน่งที่จะตัด ประมาณ 30-40 เซนติเมตร จะเก็บทุกวัน ผักกูดแต่ละต้นที่เก็บยอดอ่อนที่ใช้งานออกไปแล้ว ยอดที่อยู่ติดกันซึ่งมีลักษณะโค้งจะเป็นยอดที่จะสามารถเก็บได้ในครั้งต่อไปอีกราว 3-4 วัน ดังนั้น ผักกูดแต่ละยอดในแต่ละต้น จะเก็บเว้นระยะเวลา 3-4 วัน แต่ไม่ควรเลยวันที่ 5 เพราะจะบาน หลังเก็บยอดผักกูดจากต้นแล้วจะนำมาจัดเรียงเป็นมัดแล้วนำไปแช่ในน้ำที่ นานประ-



มาณ 5 นาที ห้ามแช่นานเกินไป เพราะผักจะสุกมีสีแดง จากนั้นนำขึ้นมาวางเรียงและใช้ผ้าชุบน้ำบิดพอหมาดคลุมผักกูดที่วางเรียงกันไว้รอลูกค้ามารับ แต่ถ้าวางไว้โดยไม่คลุมผ้า ผักจะเหี่ยวแล้วขายไม่ได้ราคา

ผักกูดขยายพันธุ์ด้วยการฝังต้นอ่อนที่เรียกว่าลูกที่แทงขึ้นมาจากพื้นข้างต้นแม้ออกด้วยความระมัดระวังแล้วสามารถนำต้นอ่อนไปปลูกได้เลย ผักกูดเป็นพืชที่ตายยาก ที่สำคัญขอให้มีน้ำแล้วอย่าไปโดนแดดจัด แปลงปลูกผักกูดควรหมั่นดูแลกำจัดวัชพืชในแปลงปลูก แต่ห้ามใช้มีดฟัน เพราะอาจไปโดนต้นอ่อนที่กำลังแตกออกมา ทั้งนี้ระยะเวลาตั้งแต่เริ่มปลูกจนกระทั่งสามารถเก็บยอดไปขายได้ กินเวลาประมาณไม่เกิน 6 เดือน

ผักกูดสามารถปลูกได้ทั่วไป ข้อสำคัญคือ ดูแลให้น้ำอย่างเต็มที่และปลูกในพื้นที่ที่มีร่มเงา ส่วนความสมบูรณ์ของดินที่มีความเหมาะสมนั้น ควรเป็นบริเวณพื้นที่เป็นดินทรายลึก 70 เซนติเมตร และช่วงหน้าฝนเป็นช่วงที่มีผักกูดมาก เมื่อผักกูดถูกฝนจะแตกยอดอ่อนกันอย่างสะพรั่ง เพราะเป็นช่วงที่มีความชื้นในอากาศสูงมาก ซึ่งเป็นที่ชื่นชอบของผักชนิดนี้ ราคาซื้อขายผักกูดเฉลี่ย 40-50 บาท ต่อกิโลกรัม ช่วงฤดูหนาว ผักกูดแตกยอดช้ามาก ราคาขายปลีกพุ่งสูงถึง 80-100 บาท ต่อกิโลกรัม ผักกูดจากสวนแห่งนี้ส่งขายริสอร์ท ตลาดสดในท้องถิ่น และกรุงเทพฯ เฉลี่ยเดือนละ 1 ตัน สร้างรายได้เดือนละ 40,000 บาท หากใครสนใจอยากได้ข้อมูลเพิ่มเติม สอบถามจากคุณธนพรได้ที่ โทร. (081) 433-8310



ชีพจร
อปท.

baannok@matichon.co.th

●...เดชา ใจยะ รอง ผวจ.ฉะเชิงเทรา เป็นประธานพิธีเปิดงาน “เสน่ห์วิถีไทย เมืองแปดริ้ว” เนื่องในวันอนุรักษ์มรดกไทย เพื่อเฉลิมพระเกียรติสมเด็จพระเทพรัตนราชสุดาฯ สยามบรมราชกุมารี หน้าศาลากลางจังหวัดฉะเชิงเทรา ในงานมีการแสดงพื้นบ้าน เช่น ลิเกฮูลู่ เพลงฉ่อย “ขุนช้างขุนแผน” การแสดงชุด “เทิดพระเกียรติสมเด็จพระเทพรัตนราชสุดาฯ สยามบรมราชกุมารี” มีประชาชนเข้าชมอย่างคับคั่ง...● จังหวัดตั้งร่วมกับ อบจ.ตั้ง จัดงาน “เชิดชูพระยารัษฎา บิดาพยาบาลไทย” ระหว่างวันที่ 7-13 เมษายน บริเวณลานเรือ สนามกีฬาเทศบาลนครตรัง (ทุ่งแจ๊ะ) เพื่อเชิดชูเกียรติประวัติพระยารัษฎานุประดิษฐ์ มหิศรภักดี (คอซิมบี๊ ณ ระนอง) ที่มีคุณูปการต่อคนตรังและคนไทย โดยเฉพาะเป็นผู้นำพยาบาลมาปลูกที่จังหวัดตรังเป็นแห่งแรกของประเทศไทย จนกลายเป็นพืชเศรษฐกิจสำคัญที่สร้างอาชีพสร้างรายได้แก่ประชาชนไทย...● อบจ.สมุทรสงคราม



เดชา ใจยะ



พิชิต เสือสมิง

โดย พิชิต เสือสมิง นายก อบจ.สมุทรสงคราม ร่วมกับสมาคมกีฬาจังหวัดสมุทรสงคราม จัดงานสืบสานกีฬาว่าวไทยชักกว่าวกลางแม่น้ำแม่กลอง หน้าวัดภุมรินทร์กุฎีทอง

ต.สวนหลวง อ.อัมพวา เพื่ออนุรักษ์ฟื้นฟูศิลปวัฒนธรรมมรดกชุมชนอันดีงามของท้องถิ่น และสร้างความรักสามัคคีในท้องถิ่น ตลอดจนส่งเสริมการท่องเที่ยว และสร้างรายได้จากการท่องเที่ยว...● สมาน ศิลาดัง นายกเทศมนตรีตำบลเจริญศิลป์ อ.เจริญศิลป์ จ.สกลนคร จัดงานท.อปพร.เข้าไปเฝ้าระวัง ดูแลความปลอดภัย บริเวณหนองทุ่งมน แหล่งน้ำขนาดใหญ่ พื้นที่ 1,400 ไร่ แหล่งน้ำใช้อุปโภคบริโภคของประชาชน หลังกลายเป็นแหล่งท่องเที่ยวพักผ่อนในฤดูร้อน ซึ่งมีประชาชนนำบุตรหลานมาเล่นน้ำจำนวนมาก นอกจากนี้ยังเป็นสถานที่จัดงานสงกรานต์ด้วย จึงติดทึนสีแดงป้องกันประชาชนล้าแนวเขตลงเล่นน้ำในจุดอันตราย มีเรือเร็วสังเกตการณ์และห้ามเล่นน้ำเกินเวลา 16.00 น. เพื่อความปลอดภัย

ราคายาง

ประจำวันที่ 11 เมษายน 2559

หน่วย : บาท/กก.

ราคาขายส่งออก F.O.B. ส่งมอบ

ชนิด	พฤษภาคม 2559		มิถุนายน 2559	
	กรุงเทพฯ	สงขลา	กรุงเทพฯ	สงขลา

ยางแผ่นรมควัน

ชั้น 1	59.45	59.2	59.65	59.4
ชั้น 2	58.85	58.6	59.05	58.8
ชั้น 3	58.3	58.05	58.5	58.25
ชั้น 4	58	57.75	58.2	57.95
ชั้น 5	57.55	57.3	57.75	57.5

ยางแท่ง

STR5L	62.5	62.25	62.7	62.45
STR20	50.25	50	50.45	50.2
น้ำยางข้น 60%	39.75	39.5	39.95	39.7

(Concentrated Latex 60%)

ที่มา : สำนักตลาดยางพารา สถาบันวิจัยยาง

‘หลังหลง’ขยายเฟส3 ผลิตวัตถุดิบ‘ล้อยาง’

“อรรชกา”เดินสายโรดโชว์จีน
เผยมี 2-3 รายสนใจลงทุน
รับเบอร์ชิตี

“หลังหลง”ผู้ผลิตล้อยางจากจีน เล็งตั้งโรงงาน
เฟส 3 ในไทย ผลิตวัตถุดิบป้อนโรงงานล้อยาง
พร้อมตั้งศูนย์วิจัยพัฒนา เดือนไทยตั้งโรงงาน
ล้อยางเข้ามาแข่งขั้นรุนแรง เน้นคุณภาพ
มากกว่าปริมาณ

นายหวัง เฟิง ประธานบริษัท หลังหลง
จำกัดเผยแผนขยายการลงทุนผลิตล้อยาง
ในไทยว่า ขณะนี้บริษัทมีโรงงานผลิตล้อยาง
ในจีน 3 แห่ง และได้เข้ามาลงทุนตั้งโรงงานผลิต
ในไทยเมื่อปี 2556 ที่จ.ระยอง ใช้เงินลงทุน
700 ล้านดอลลาร์ สร้างกำไรภายใน 3 ปี
ซึ่งเร็วกว่าแผนเดิมที่ตั้งไว้ 7 ปี ที่ผ่านมามีกำไร
20 ล้านดอลลาร์ แสดงให้เห็นถึงศักยภาพ
การผลิตล้อยางในไทย

ทั้งนี้ บริษัทมีแผนจะขยายเฟสที่ 3 ตั้ง
โรงงานผลิตวัตถุดิบยางเพื่อผลิตล้อยาง
(ยางคอมพาวด์) ซึ่งได้ยื่นขอส่งเสริมการลงทุน
ไปยังคณะกรรมการส่งเสริมการลงทุน (บีโอไอ)
แล้ว อยู่ระหว่างการพิจารณาพื้นที่ตั้งโรงงาน
คาดว่าจะได้ข้อสรุปในเร็ววัน

นอกจากนี้ บริษัทยังมีแผนที่จะเข้ามา
ลงทุนในไทยอีกหลายด้าน แต่ยังคงติดปัญหาอยู่
3 ด้านที่ต้องการให้ส่วนราชการของไทยแก้ปัญหา
1. พื้นที่ที่จะเข้ามาลงทุน ซึ่งบริษัทมีแผนที่จะ
เข้ามาลงทุนตั้งศูนย์วิจัย พัฒนา และทดสอบ
ล้อยางในไทย และตั้งสำนักงานจัดจำหน่าย
ในภูมิภาคอาเซียน แต่พื้นที่ให้การส่งเสริม
ของบีโอไอ อยู่ห่างไกลจากกรุงเทพฯ อยากให้
รัฐบาลไทยช่วยสรรหาพื้นที่ที่เหมาะสมให้

นอกจากนี้ยังมองว่าการที่รัฐบาลไทยส่งเสริม
ให้มีโรงงานผลิตล้อยางเข้ามาตั้งในไทย
เป็นจำนวนมาก อาจเกิดการแข่งขันที่รุนแรง
และล้มตลาดได้ ขณะนี้มีบริษัทผลิตล้อยาง
จากจีนเข้ามาตั้งในไทย 3 รายแล้ว มีกำลังการผลิต
30 ล้านเส้นต่อปี ยังไม่รวมบริษัทอีสโตน

ของไทยที่ผลิตได้ 40 ล้านเส้นต่อปี จึงอยากให้
รัฐบาลไทยเน้นเฉพาะการส่งเสริมโรงงานล้อยาง
ที่มีคุณภาพมากกว่าปริมาณ

2. ด้านวัตถุดิบ การผลิตล้อยางจะประกอบ
ด้วยชิ้นส่วน และเคมีภัณฑ์หลายชนิด ขณะนี้
มีผู้ผลิตชิ้นส่วนในอุตสาหกรรมล้อยางของจีน
หลายรายสนใจเข้ามาลงทุนในไทย โดยเฉพาะ
ผู้ผลิตแม่พิมพ์ ซึ่งอุตสาหกรรมเหล่านี้มีความ
ต้องการวัตถุดิบที่ต่างจากโรงงานผลิตล้อยาง
และมีมาตรฐานสิ่งแวดล้อมที่ต่างกัน อยากให้
รัฐบาลไทยให้ความสำคัญ และให้การส่งเสริม
การลงทุนในอุตสาหกรรมเหล่านี้ด้วย

3. ด้านบุคลากร ในไทยมีการผลิตบุคลากร
ด้านยางพาราในระดับปริญญาตรี และปวส.
อยู่พอสมควร แต่ยังไม่มีการผลิตบุคลากร
ด้านอุตสาหกรรมล้อยาง จึงทำให้ภาคเอกชน
กังวลในการเข้ามาตั้งโรงงาน

นางอรรชกา สิญญเรือง รัฐมนตรีว่าการ
กระทรวงอุตสาหกรรม กล่าวว่า ในส่วนของ
การขยายโรงงานในเฟสที่ 3 เห็นว่าควรจะไป
ตั้งในรับเบอร์ชิตีที่ จ.สงขลา น่าจะมีความ
เหมาะสมกว่า เพราะอยู่ใกล้กับแหล่งวัตถุดิบ
มีบริษัทผลิตล้อยางขนาดใหญ่อย่างมีซลินเข้าไป
ตั้งโรงงานที่รับเบอร์ชิตีแล้ว

ส่วนการตั้งศูนย์วิจัยในพื้นที่ใกล้กับ
กรุงเทพฯ นั้น ก็เห็นด้วย ได้สั่งให้การนิคม
อุตสาหกรรมแห่งประเทศไทย (กนอ.) เข้ามา
จัดหาพื้นที่ให้ และเชื่อมต่อไปยังโรงงานที่
จ.ระยอง



อรรชกา สิญญเรือง

ส่วนข้อกังวลที่ตั้งโรงงานมากแล้วจะ
กระทบต่อราคาล้อยางนั้น มองว่าสามารถทำให้
ล้อยางราคาลดลงก็มาจากล้อยาง ที่ไม่ได้
มาตรฐานจากต่างประเทศเข้ามาแย่งตลาด
จากราคาวัตถุดิบยางที่ลดลง ขณะนี้กระทรวง
อุตสาหกรรมอยู่ระหว่างการออกมาตรฐาน
ล้อยางภาคบังคับ หากแล้วเสร็จก็จะปิดกั้นยาง
ไม่ได้มาตรฐานเข้ามาในประเทศได้

ส่วนที่เกรงว่าผลิตแล้วจะล้นตลาดนั้น
อยากให้ผู้ผลิตขยายตลาดไปทั่วโลกมากกว่า
การมุ่งขยายตลาดภายในประเทศ หรือส่งไป
ที่สหรัฐฯ

“เรากำลังจับตาดูการส่งออกล้อยางจาก
ไทยไปยังสหรัฐฯอย่างใกล้ชิด ขณะนี้สหรัฐฯได้
ออกมาตรการโดยขึ้นภาษีตอบโต้การทุ่มตลาด
ล้อยางกับจีน มีความเป็นห่วงว่าอาจจะเกิด
การทุ่มตลาดจากไทยไปสหรัฐฯได้ โดยมีบีโอไอ
จะตรวจสอบต้นทุนการส่งออก เพื่อไม่ให้ขาย
ต่ำกว่าราคาภายในประเทศ ป้องกันไม่ให้สหรัฐฯ
ยกเป็นข้ออ้างออกมาตรการตอบโต้การทุ่มตลาด
จากไทย” นางอรรชกา กล่าว

สำหรับการมาโรดโชว์ในจีนครั้งนี้ ผลเป็น
ที่น่าพอใจมีกลุ่มนักธุรกิจในเขตเทศบาลต่างๆ ให้
ความสนใจ โดยเฉพาะนักลงทุนล้อยางรถยนต์
รายใหม่ 2-3 ราย หลังจากที่มีแผนออกไปโรดโชว์
ที่มาเลเซีย และอินเดีย เพื่อดึงดูดอุตสาหกรรม
ยางที่สำคัญเข้ามาตั้งฐานการผลิตในไทย

นายวีรพงศ์ ไชยเพิ่ม ผู้ว่าการการนิคม
อุตสาหกรรมแห่งประเทศไทย (กนอ.) กล่าวว่า
ขณะนี้ รับเบอร์ชิตี ที่จ.สงขลา ได้มีโรงงาน
แปรรูปยางพาราขนาดใหญ่เข้ามาจองพื้นที่
ตั้งโรงงานแล้ว 2 ราย เป็นโรงงานผลิตหมอน
ยางพารา ของมาเลเซีย 1 ราย และของไทย
1 ราย มีผู้ประกอบการเอสเอ็มอีของไทยอีก
10 ราย สนใจที่จะเข้ามาลงทุนในพื้นที่

เงินขยายโรงงานยาง2หมื่นล.

โพสต์ทูเดย์- เอกชนจีนเตรียมขยายโรงงาน ล้อยางเพิ่มอีก 2 หมื่นล้านบาท พร้อมมี รายใหม่อีก 3 รายสนใจลงทุนในไทย

นางอรรชกา สีบุญเรือง รมว. อุตสาหกรรม เปิดเผยผลการโรดโชว์ของการนิคมอุตสาหกรรมแห่งประเทศไทย (กนอ.) ณ เมืองชิงต่าว มณฑลซานตง ประเทศจีน วันที่ 8-11 เม.ย. ที่ผ่านมา พบว่าได้รับการตอบรับเป็นที่น่าพอใจ มี นักลงทุนรายใหญ่ด้านยางพารากว่า 10 ราย แสดงความสนใจ และ 3 รายมีแนวโน้มจะมาลงทุนในเร็วๆ นี้ ขณะที่บริษัท แอลแอลไอที (หลังหลง) ผู้ประกอบการผลิตล้อยางรถยนต์รายใหญ่ของจีนที่มา ลงทุนในไทยเมื่อปี 2557 ก็กำลังจะลงทุน เพิ่มโครงการระยะที่ 3 มูลค่า 700 ล้าน เหรียญสหรัฐ หรือประมาณ 2 หมื่นล้าน

บาท ในภาคตะวันออกของไทย โดยจะ พยายามชวนไปลงทุนที่รับเบอริชตี้ จ.สงขลา ซึ่งจะใช้ยางเพิ่มขึ้นประมาณ 1.6 แสนตัน

“เอกชนรายใหญ่ในมณฑลซานตง ทั้งเมืองเจ้อเจียง เจียงซู ให้ความสนใจมาก และสอบถามถึงแนวทางและขอบเขต การลงทุนเป็นจำนวนมาก โดยเฉพาะ นักลงทุนยางล้อรถยนต์รายใหม่ 2-3 ราย จะลงทุนในประเทศไทย แม้ว่าบางรายยัง มีความกังวลในเรื่องของระยะทางของพื้นที่ นิคม และเรื่องบุคลากรผู้เชี่ยวชาญที่จะ บ่อนให้กับโรงงานอุตสาหกรรมในอนาคต ซึ่งเบื้องต้นจะมาศึกษาพื้นที่ลงทุนในเร็วๆ นี้” นางอรรชกา กล่าว

ด้าน นายขุนศรี ทองย้อย รองกรรมการ ผู้จัดการอาวุโส บริษัท เจริญโภคภัณฑ์ การเกษตร กล่าวว่า บริษัทเตรียมซื้อที่ดิน

ในพื้นที่ จ.อุบลราชธานี นครพนม สกลนคร จังหวัดละ 600 ไร่ เพื่อตั้งโรงงานผลิตยาง แท่งเอสทีอาร์ 10 กำลังการผลิต 6 หมื่น ตัน/ปี/โรงงาน หลังจากที่โรงงานผลิตยาง แท่งที่ อ.วังสะพุง จ.เลย ซึ่งเพิ่งตั้งเมื่อ 2 ปีที่ผ่านมาประสบความสำเร็จอย่างมาก สามารถส่งออกยางแท่งไปจีนเดือนละ ประมาณ 5,000 ตัน

ทั้งนี้ โครงการทั้ง 3 จังหวัด อยู่ ระหว่างการทำประชาคมกับประชาชนในพื้นที่ หากผ่านขั้นตอนนี้ได้ ก็จะมีการ ก่อสร้างโรงงานเดินเครื่องการผลิต คาด ว่าภายในปี 2560 จะเดินเครื่องผลิตได้ แต่แต่ละแห่งจะรับซื้อยางจากเกษตรกรที่เป็น สมาชิกในรัศมี 30 กม.จากโรงงาน ใน ราคานำตลาดและสูงกว่าราคาตลาด ประมาณเกือบ 10 บาท/กก. **๗**

กระทรวงอุตสาหกรรม-กนอ.ปลื้มผลโรดโชว์รับเบอร์ชิตี หลังบุกเมืองชิงต่าว ทุนจีนสนใจปักหมุดลงทุนไทย

“กระทรวงอุตสาหกรรม-กนอ.” โชว์ผลโรดโชว์นิคมฯรับเบอร์ชิตีที่เมืองชิงต่าวพร้อมเปิดโต๊ะลงนามความร่วมมือต่อยอดการพัฒนาอุตสาหกรรมยางพารา มั่นใจกลุ่มทุนจีนสนใจเข้าลงทุนต่อเนื่องหลังพบสอบถามจำนวนมาก

นางอรรชกา สีบุญเรือง รัฐมนตรีว่าการกระทรวงอุตสาหกรรม เปิดเผยถึงผลการนำคณะนักธุรกิจ ได้แก่ เครือข่ายผู้พัฒนานิคมอุตสาหกรรม ผู้ประกอบการ นักลงทุน และ นักธุรกิจ (ID NET) รวมถึงสื่อมวลชน ที่จัดโดยการนิคมอุตสาหกรรมแห่งประเทศไทย (กนอ.) ร่วมเดินทางไปยังเมืองชิงต่าว มณฑลซานตง ประเทศจีน ในระหว่างวันที่ 8-11 เมษายน 2559 ที่ผ่านมา ได้ไปโรดโชว์ ชักจูงการลงทุน นิคมอุตสาหกรรมยางพารา (Rubber City) จังหวัดสงขลา พร้อมทั้งให้ข้อมูลศักยภาพพื้นที่และสิทธิประโยชน์ ของผู้ประกอบการอุตสาหกรรมแปรรูปยางพารา ซึ่งปัจจุบันได้รับสิทธิประโยชน์สูงสุด ตามนโยบายซูเปอร์คลัสเตอร์ บีโอไอและ กนอ. โดยที่มณฑลซานตง ถือเป็นศูนย์กลางอุตสาหกรรมยางรถยนต์ และแปรรูปยางพารา ซึ่งอยู่ในอันดับ 1 ใน 3 ของจีน

“เรามาโรดโชว์จีนครั้งนี้ผลเป็นที่น่าพอใจมีกลุ่มนักธุรกิจในมณฑลต่างๆ เช่น ในมณฑลซานตง เจ้อเจียง เจียงซู่ ให้ความสนใจ และสอบถามถึงแนวทางและขอบเขตการลงทุนเป็นจำนวนมาก โดยเฉพาะนักลงทุนยางล้อรถยนต์รายใหม่ 2-3 ราย สนใจ จะลงทุนแม้ว่าบางรายยังมีความกังวลในเรื่องของระยะทางของพื้นที่นิคมฯ และเรื่องบุคคลากรผู้เชี่ยวชาญที่จะป้อนให้กับโรงงานอุตสาหกรรมในอนาคตและเรื่องวัตถุดิบยาง ซึ่งทางรัฐมนตรีว่าการกระทรวงเกษตรและสหกรณ์ จะช่วยจัดหาแหล่งวัตถุดิบป้อนเข้าสู่โรงงานต่อไป โดยภาพรวมนักลงทุนจีนพร้อมที่จะเข้ามาศึกษาพื้นที่การลงทุนในเร็ววันนี้อีกครั้ง” นางอรรชกา กล่าว

นายวีรพงศ์ ไชยเพิ่ม ผู้ว่าการการนิคมอุตสาหกรรมแห่งประเทศไทย (กนอ.) กล่าวว่า การเดินทางโรดโชว์ที่ประเทศจีนในครั้งนี้ นอกจากการดึงดูดการลงทุนแล้ว ยังเป็นการต่อยอดการลงทุนเดิมในอุตสาหกรรมยางอย่างเป็นทางการมากขึ้น โดยมีการลงนามบันทึกข้อตกลงความร่วมมือ (MOU) ระหว่าง กนอ. กับ สมาคมยางพารามณฑลซานตง (Shandong Provincial Rubber Industry Association) เพื่อสนับสนุนการลงทุนกับผู้ประกอบการรายจีน

นอกจากนี้ยังมีการลงนามหนังสือแสดงเจตจำนง (Letter of Intent) ของ บริษัท แอลแอลไอที (ประเทศไทย) จำกัด ในการขยายพื้นที่การลงทุนโครงการระยะที่ 3 ของ บริษัท แอลแอลไอที (หลังหลง) จำกัด ซึ่งเป็นผู้ผลิตยางรถยนต์รายใหญ่ของจีน ปัจจุบันมีการลงทุนในนิคมอุตสาหกรรมของไทยที่จังหวัดระยอง ซึ่งการขยายโครงการในครั้งนี้ เป็นการขยายการผลิตเพื่อส่งกลับไปยังประเทศจีน จึงนับเป็นโอกาสในการที่จะขยายกำลังการผลิตและการใช้ยางพาราเป็นวัตถุดิบมากยิ่งขึ้น

“ล่าสุดหลังหลงระบุว่าพร้อมที่จะขยายการลงทุนในไทยเพิ่มขึ้นแต่กำลังศึกษาพื้นที่โดยได้เสนอประเด็นเพิ่มเติมให้กับไทย เช่น อยากรให้กระทรวงอุตสาหกรรมและกนอ.จัดหาพื้นที่เพื่อจัดตั้งศูนย์วิจัยและศูนย์ทดสอบอยู่ในพื้นที่ปริมาณและใกล้โรงงาน บุคคลากรผู้เชี่ยวชาญด้านยาง โดยเฉพาะ เป็นต้น” นายวีรพงศ์ กล่าว

นอกจากนี้ กนอ.และคณะ ยังได้เข้าร่วมออกบูธในงานนวัตกรรมและเทคโนโลยีอุตสาหกรรมยางพารา ครั้งที่ 13 (13th China International Rubber Technology Fair (RTF) ในการผลักดันอุตสาหกรรมการผลิตยางพาราของไทย เพื่อให้ข้อมูลด้านอุตสาหกรรมยางพาราเชิงลึก และสร้างความเข้าใจ รวมถึงการได้รับประโยชน์จากการพัฒนาอุตสาหกรรมยางพาราในมณฑลซานตง

TRUBB ดวงคู่ STA รับราคาขายแพง 47% โบลกลงขันรีบสะสม

ทันหุ้น - TRUBB ดวงคู่ STA บวกสนั่น
แดงรับราคาขายพาราโลกฟื้นร้อนแรง 47%
ด้าน STA ปลื้มกำไรมี Correlation
เชื่อมโยงกับราคาขายพารามากถึง 80%
จึงได้ผลบวกเต็มๆ ส่วน TRUBB ไม่
น้อยหน้า ธุรกิจผ่านจุดต่ำสุด ราคายังต่ำ
บึกแบลู่ที่ 2.21 บาท

ผู้สื่อข่าวรายงานว่า วานนี้ (11 เม.ย.
59) หุ้น "บริษัท ศรีตรังแอโกรอินดัสทรี
จำกัด (มหาชน) หรือ STA" ปิดตลาดที่
13.10 บาท เพิ่มขึ้น 0.50 บาท หรือเพิ่มขึ้น
3.97% ด้วยมูลค่าการซื้อขาย 46.07 ล้าน
บาท และ "บริษัท ไทยรับเบอร์ลาเท็กซ์คอร์
ปอเรชั่น (ประเทศไทย) จำกัด (มหาชน)
หรือ TRUBB" ปิดตลาด 1.70 บาท เพิ่มขึ้น
0.10 บาท หรือเพิ่มขึ้น 6.25% ด้วยมูลค่า
ซื้อขาย 77.13 ล้านบาท

นักวิเคราะห์บริษัทหลักทรัพย์ โกลเบล็ก
จำกัด กล่าวว่า ฝ่ายวิจัย แนะนำ "เก็งกำไร"
หุ้น STA และ TRUBB เพราะมีประเด็นเชิง
บวก ได้รับอานิสงส์ราคาขายพารา นับตั้งแต่
ต้นปี 2559 ถึงปัจจุบันปรับตัวเพิ่มขึ้นถึง 47%
โดยราคาล่าสุดมาอยู่ที่ 179 เยนต่อกิโลกรัม

ด้านนักวิเคราะห์บริษัท ยูโอบี เคย์เฮียน
(ประเทศไทย) จำกัด (มหาชน) กล่าวว่า ฝ่าย
วิจัยแนะนำ "ซื้อ" STA โดยราคาขายพารา
โลกเข้าสู่ช่วงร้อนแรงเป็นเดือนที่ 7 ติดต่อ

กัน กำไรของ STA มี Correlation เชื่อม
โยงกับราคาขายพารามากถึง 80% จึงได้ผล
บวกอย่างสูง

● สอຍ TRUBB-STA

โดยตั้งแต่เดือนมีนาคม 2559
ประเทศไทยจะจับมือกับอินโดนีเซียลดการ
ผลิตและส่งออกยางพาราจนถึงสิงหาคม
2559 ซึ่ง 3 ประเทศรวมกันมียอดผลิต
ยางพารารวมเกือบ 70% ของผลผลิต
ยางพาราทั้งโลก ดังนั้นการจับมือกันควบคุม
ปริมาณการผลิตจะมีผลให้ราคาขายพาราปรับ
ตัวขึ้นต่อตั้งแต่เดือนเมษายน 2559 เป็นต้น
ไป อีกทั้งในช่วงไตรมาส 2/2559 หลายพื้นที่
ในประเทศไทยเข้าสู่ช่วงยางผลัดใบ ทำให้
ปริมาณ Supply ยางพาราลดลงและหนุน
ราคาขายพาราเพิ่มขึ้น

นักวิเคราะห์บริษัทหลักทรัพย์แห่งหนึ่ง
กล่าวว่า ฝ่ายวิจัยแนะนำ "ซื้อสะสม" หุ้น
TRUBB คาดปัจจัยพื้นฐานได้ผ่านจุดต่ำสุด
และอยู่ในทิศทางขาขึ้นตามแรงกระตุ้นจาก
นโยบายพยุงราคาขายพาราในประเทศของ
ภาครัฐบาลในช่วงที่ผ่านมา รวมถึงขณะนี้
ราคาขายพาราเริ่มปรับตัวเพิ่มขึ้นด้วย

โดยเป็นตัวแปรสำคัญที่ทำให้ปัจจัยพื้น
ฐานของ TRUBB เริ่มฟื้นตัว และเริ่มกลับ
มา "เทิร์นอะราวด์" ในปี 2559 ปัจจุบัน
ราคาร่วงต่ำกว่ามูลค่า ทางบัญชี (Book
Value) ที่ระดับ 2.21 บาท ส่วน STA ก็
จะได้รับอานิสงส์จากมาตรการลดต้นทุนราคา
ขายพาราและราคาขายพาราเริ่มเข้าสู่ช่วงขา
ขึ้นเช่นเดียวกัน แนะนำ "ซื้อ" เป้าหมาย
14.50 บาท 🍀

ศก.โลกทรุดกดราคาสินค้าเกษตร

●ประเมินจีดีพีทั้งปีขยายตัว1.8-2.8%

นางสาวจรรยา สุทธิโชยา รองเลขาธิการสำนักงานเศรษฐกิจการเกษตร (สศก.) เปิดเผยว่า สำหรับผลการวิเคราะห์ดัชนีราคาสินค้าเกษตรโลก ขององค์การอาหารและเกษตรแห่งสหประชาชาติ (เอฟเอโอ) ระหว่างเดือนมกราคม-กุมภาพันธ์ 2559 พบว่าราคาอาหารโลกมีแนวโน้มลดลง เนื่องจากสินค้าเกษตรและอาหารมีปริมาณเพิ่มขึ้น ซึ่งสวนทางกับปรากฏการณ์ภัยแล้งที่เกิดขึ้นในแถบเอเชีย ผลผลิตสินค้าเกษตรและอาหารออกสู่ตลาดลดลง แต่ในพื้นที่อื่นไม่ได้เกิดภัยแล้งตามไปด้วย ทำให้มีผลผลิตสินค้าเกษตรและอาหารออกสู่ตลาดจำนวนมาก ประกอบกับเศรษฐกิจโลกที่ยังไม่ฟื้นตัว ความต้องการอาหารจึงไม่ปรับเพิ่มขึ้น จากภาวะเศรษฐกิจโลกที่ชะลอตัวดังกล่าว ได้ส่งผลให้ความต้องการสินค้าเกษตรและผลิตภัณฑ์ของไทยชะลอตัวลงด้วย โดยเฉพาะจีนซึ่งเป็นคู่ค้าที่

สำคัญ ได้ดำเนินนโยบายการปฏิรูปประเทศ โดยการรักษาเสถียรภาพทางเศรษฐกิจ และลดอุปทานล้นตลาดในภาคอุตสาหกรรม ซึ่งการปฏิรูปดังกล่าวจะกระทบต่อเนื่องมายังการผลิตและราคาสินค้าเกษตรของไทยด้วย

นางสาวจรรยา กล่าวว่า ส่วนอัตราการขยายตัวของผลิตภัณฑ์มวลรวมภาคเกษตร (จีดีพีภาคเกษตร) ในปี 2559 คาดว่าจะอยู่ที่ 1.8-2.8% โดยแบ่งออกเป็น สาขาพืช คาดว่าจะขยายตัว 2.2-3.2% แม้ว่าในช่วงไตรมาสแรกของปีนี้ สินค้าพืชหลายชนิดจะได้รับความเสียหายจากสถานการณ์ภัยแล้ง รวมถึงภาครัฐได้ขอความร่วมมือในการงดปลูกข้าวนาปรังในบางพื้นที่ แต่ขณะเดียวกัน ภาครัฐก็ได้เร่งดำเนินการให้ความช่วยเหลือแก่เกษตรกร เช่น การติดตั้งเครื่องสูบน้ำ จัดเตรียมรถบรรทุกความเคือร้อนให้แก่เกษตรกร ทำให้สินค้าพืชบางชนิดมีปริมาณ

ผลผลิตเพิ่มขึ้น คือ ข้าวนาปี ข้าวโพดเลี้ยงสัตว์ สับปะรดโรงงาน ยางพารา ปาล์มน้ำมัน ลำไย ทุเรียน และมังคุด สาขาปศุสัตว์ ปีนี้ คาดว่าจะขยายตัว 1.5-2.5% โดยปริมาณการผลิตไก่เนื้อ ไช้ไก่ สุกร น้ำมันดิบ และโคเนื้อ มีแนวโน้มเพิ่มขึ้น

นางสาวจรรยา กล่าวว่า สาขาประมงในปีนี้อาจจะขยายตัวในช่วง 0.5-1.5% โดยการผลิตรังทะเลเพาะเลี้ยง ปรับตัวดีขึ้น และทยอยออกสู่ตลาดมากขึ้นอย่างต่อเนื่อง เพราะมีกระบวนการบริหารจัดการที่ดีขึ้นตลอดสายการผลิต สาขาบริการทางการเกษตรในปีนี้อาจจะขยายตัวในช่วง 0.3-1.3% แม้ว่าเนื้อที่เพาะปลูกข้าวนาปรังจะลดลงจากปริมาณน้ำในเขื่อนขนาดใหญ่ที่มีปริมาณน้ำน้อยกว่าปีที่ผ่านมา แต่คาดว่าในช่วงต้นฤดูเพาะปลูกจะมีฝนตกตามปกติ ทำให้เนื้อที่เพาะปลูกและเก็บเกี่ยวข้าวนาปีเพิ่มขึ้น สาขาปศุสัตว์ในปีนี้อาจจะขยายตัวในช่วง 2.3-3.3% เนื่องจากไม่ยุบคาลิปตัลและไม่ยางพารามีแนวโน้มเพิ่มขึ้น

Highlight On Web

www.manager.co.th/SMEs

‘mama nata’ หมอนยางพาราเพื่อสุขภาพ สาววัย 18 ทำส่งออกสร้างเงินแสน



[http://www.manager.co.th/iBizChannel/
ViewNews.aspx?NewsID=9590000029422](http://www.manager.co.th/iBizChannel/ViewNews.aspx?NewsID=9590000029422)