



## ลานปลั่งประชารัฐ

แก้ปัญหา  
ราคายางตกต่ำ **12**  
ผ่านระบบสหกรณ์



## ลานปลั่งประชารัฐ...

## แก้ปัญหาราคายางตกต่ำ ผ่านระบบสหกรณ์



### สื่อบุพิเศษ

ยางพาราถือเป็นพืชเศรษฐกิจของจังหวัดระยองที่สร้างรายได้ให้เกษตรกรกลุ่มใหญ่แต่ปัจจุบันเกษตรกรชาวสวนยางและผู้ประกอบการยางพาราได้รับผลกระทบจากปัญหาราคายางตกต่ำเป็นอย่างมากภาครัฐจึงได้เร่งหาแนวทางในการแก้ไขปัญหา เพื่อลดความเดือดร้อนให้กับเกษตรกร โดยอาศัยกลไกแนวทาง “ประชารัฐ” คือ ความร่วมมือระหว่างภาครัฐ ภาคเอกชน และ ภาคประชาชน

นำมาซึ่งการลงนามบันทึกข้อตกลงความร่วมมือการซื้อขายน้ำยาง ระหว่าง นายวรินทร์ วงศาสุทธิกุล กรรมการผู้จัดการใหญ่ บริษัท ไทยรับเบอร์ล้าเทคซ์คอร์ปอเรชั่น (ประ

เทศไทย) จำกัด มหาชน กับ นายเจลา ฉิมพู ประธานกรรมการดำเนินการชุมนุมสหกรณ์จังหวัดระยอง จำกัด โดยมี นายสมศักดิ์ สุวรรณสุจริต ผู้ว่าราชการจังหวัดระยอง นายเสนอ ชูจันทร์ รองอธิบดีกรมส่งเสริม สหกรณ์ และ นายอุทัย สอนหลักทรัพย์ ประธานสภาเครือข่ายยางและสถาบันเกษตรกรชาวสวนยางแห่งประเทศไทย ร่วมเป็นสักขีพยาน ณ โรงแรม โกลเด้นซิตี ระยอง

การลงนาม MOU ครั้งนี้ นับเป็นการจับมือครั้งแรกที่บริษัทฯ ซื้อขายยางโดยตรงกับเกษตรกร เพื่อเป็นการแก้ไขปัญหาราคายางพาราอย่างยั่งยืน ยืนของเกษตรกรชาวสวนยางในจังหวัดระยอง และจังหวัดใกล้เคียง และเป็นการช่วยเหลือให้เกษตรกรชาวสวนยางขายยางในราคาที่เป็นธรรม และการหาเปอร์เซ็นต์เนื้อง่ายแห้ง (DRC) ให้ตรงกับความเป็นจริง รวมทั้งเพื่อเป็นการรวมตัวเกษตรกรในการสร้างอำนาจต่อรองผู้ซื้อและผู้ขาย ในปริมาณน้ำยางและราคา

เป็นธรรมชาติทั้งสองฝ่าย และเพื่อให้เกษตรกรได้เรียนรู้ในระบบตลาดล่วงหน้าของตลาดโลก และราคาที่เป็นไปตามกลไกของตลาดโลก ความร่วมมือดังกล่าวเพื่อเป็นโครงการนำร่อง หรือที่เรียกว่า Pilot Project เป็นครั้งแรกที่เกษตรกรกับโรงงานซื้อขายกันโดยไม่ผ่านพ่อค้า คนกลาง

โดยชุมนุมสหกรณ์จังหวัดระยอง จำกัด มีหน้าที่เป็นผู้รวบรวมนำยางสดจากสมาชิกสหกรณ์ และจัดรถขนส่งน้ำยางสดมายังจุดรวบรวมที่ตกลงกันไว้ และจะต้องเป็นผู้ตกลงราคาน้ำยางกับบริษัทฯ โดยยึดราคาตลาดกลางทางราช การหรือราคาตลาดทั่วไปเป็นหลัก ขณะที่ บริษัท ไทยรับเบอร์ลาเท็กซ์ คอร์ปอเรชั่นฯ ให้การสนับสนุนจัดหาภาชนะ (ถัง 200 ลิตร) พร้อมพรีเสิร์ฟแอมโมเนียแก่ชุมนุมสหกรณ์ฯ

**นายสมศักดิ์ สุวรรณสุจริต** ผู้ว่าราชการจังหวัดระยอง กล่าวว่า ความร่วมมือในการทำ MOU ครั้งนี้ถือว่าเป็นการแก้ไขปัญหายาง จะสำเร็จลงได้จำเป็นต้องอาศัย การรวมกลุ่ม รวมตัวกันของเกษตรกรในพื้นที่พร้อมๆกับ น้อมน้อมแนว ทางพระราชดำริของพระบาทสมเด็จพระเจ้าอยู่หัว ในเรื่อง การรวมกันซื้อ รวมกันขาย รวมกันผลิต

และรวมกันจำหน่าย ในรูปแบบสหกรณ์เกิดความสามัคคีทำให้บริษัทมารับซื้อโดยตรงจากเกษตรกรโดยไม่ผ่านพ่อค้าคนกลางเชื่อมั่นว่าจะจะเป็นรูปแบบการแก้ไขปัญหาอย่างยั่งยืน

ขณะที่ **นายเสนอ ชูจันทร์** รองอธิบดีกรมส่งเสริมสหกรณ์ กล่าวว่า ความร่วมมือในวันนี้นับเป็นเรื่องสำคัญ เป็นเรื่องที่เป็นตัวอย่างที่ดีของจังหวัดระยอง ที่ได้ร่วมกับผู้ว่าราชการ

จังหวัดระยอง และผู้นำเกษตรกรของจังหวัด ส่วนกรมส่งเสริมสหกรณ์ จะให้การสนับสนุนหน่วยงานในระดับบน แต่ความสำเร็จหรือไม่สำเร็จจะขึ้นอยู่กับพื้นที่เป็นสำคัญ เกษตรกรในแต่ละจังหวัดมีพืชเศรษฐกิจไม่เหมือนกัน เช่น ยางพารา ข้าว มันสำปะหลัง อ้อย และข้าวโพด สำหรับภาคตะวันออกนั้นมียางพาราเป็นจำนวนมากรองๆ จากภาคใต้ ภาคเหนือ และภาคตะวันออกเฉียงเหนือ อย่างไรก็ตาม กรมส่งเสริมสหกรณ์อยากให้เกิดโครงการความร่วมมือในลักษณะเช่นนี้ และสนับสนุนส่งเสริมไปในพื้นที่จังหวัดอื่นๆ เช่นกัน เป็นเรื่องสำคัญที่ต้องทำอย่างนี้เพื่อให้เกิดความยั่งยืน



ยื่น

**นายอุทัย สอนหลักทรัพย์** ประธานสภาเครือข่ายยางและสถาบันเกษตรกรชาวสวนยางแห่งประเทศไทย กล่าวว่า การทำ MOU วันนี้



นับเป็นประวัติศาสตร์ของประเทศไทยในการซื้อขายยาง ที่บริษัทฯ ได้มาซื้อขายยางโดยตรงกับเกษตรกร ซึ่งจังหวัดระยองมีพื้นที่ปลูกยางมาก มีโรงงานรับซื้อ โรงงานแปรรูปเป็นผลิตภัณฑ์ยางส่งออกมากมาย ถือว่าเป็นโอกาสดีของเกษตรกรชาวสวนยาง จังหวัดระยองที่ได้มีการรวมตัวกัน และการทำข้อตกลงในรูปแบบประชารัฐ ซึ่งในอนาคตรัฐบาลน่าจะได้มีการวางยุทธศาสตร์ยางเพื่อให้เกิดเป็นนโยบายยางในการแก้ไขปัญหาระยะยาวต่อไป



**นายวรเทพ วงศา**

**สุทธิกุล** กรรมการผู้จัดการใหญ่ บริษัทไทยรับเบอร์ลาเท็กซ์คอร์ปอเรชั่นฯ กล่าวว่า ความร่วมมือครั้งนี้ บริษัทฯ มั่นใจว่าจะเกิดผลดีกับเกษตรกร ได้เงินเต็มเม็ดเต็มหน่วยโดยไม่ผ่านพ่อค้าคนกลาง รวมทั้งบริษัทฯ สามารถเข้าถึงแหล่งวัตถุดิบโดยตรง และรู้สึกภูมิใจ การส่งเสริม เกษตรกรรวมกลุ่มกันเป็นสหกรณ์ และสร้างเครือข่าย รวมตัวกันขายน้ำยางสด ซึ่งหากบริษัทฯ รายอื่นให้ราคาดีกว่า เกษตรกรก็สามารถขายให้ได้โดยไม่ปิดกัน ซึ่งถือเป็นการเปิดโอกาสทางเลือกให้เกษตรกรด้วย



ด้าน **นายเจลา ฉิมพู**

ประธานกรรมการดำเนินการชุมนุมสหกรณ์จังหวัดระยอง จำกัด กล่าวว่า ทางออกที่จะช่วยเกษตรกรได้ในวันนี้ในการซื้อขายยางในประเทศไทย จำเป็นต้องยึดหลักการรวมกันซื้อ รวมกันขาย โดยการนั่งพูดคุยกับผู้ประกอบการ ทุกคนทุกฝ่ายต้องมาจับมือช่วยกันทุกฝ่าย ขบวนการสหกรณ์นับเป็นก้าวแรกของการรวบรวมผลผลิต โดยเฉพาะในเรื่องยาง ต้องขอขอบคุณทุกฝ่ายที่ช่วยให้ เกิดการลงนาม MOU ในครั้งนี้

**ความร่วมมือดังกล่าว เชื่อว่าจะสามารถสร้างเสถียรภาพด้านราคาอย่างยั่งยืนให้กับเกษตรกรผ่านระบบสหกรณ์ ตามแนวทางประชารัฐ**

# เกษตรชงระบายยางค้ำงสตัอก 3แสนตัน

## แบกค้ำเข้คล้งอ่วมแถมจ่อเลื่อมคุณภาพ

นายสุรพล จารุพงศ์ โฆษกกระทรวงเกษตรและสหกรณ์ ในฐานะประธานคณะกรรมการพิจารณาหลักเกณฑ์ ในการระบายสต็อกยางและบริหารจัดการสัญญาซื้อขายผลิตภัณฑ์ยาง เปิดเผยว่า เตรียมเสนอแนวทางบริหารจัดการสต็อกยางพารารัฐบาลต่อที่ประชุมคณะรัฐมนตรี (ครม.) 2 แนวทางคือ 1.การนำยางในสต็อกทั้งหมดออกไปใช้ในประเทศโดยหน่วยงานรัฐ เพื่อไม่ให้กระทบต่อราคายางใหม่ที่จะออกมา 2.ประมูลขายให้กับเอกชน โดยทั้ง 2 วิธีได้มีการนำเสนอรายละเอียดเพื่อป้องกันไม่ให้เกิดการนำยางทั้งหมดกลับมาใช้อีก จนส่งผลกระทบต่อเกษตรกรชาวสวนยาง

ทั้งนี้ รัฐบาลมียางอยู่ในสต็อกประมาณ 317,000 ตัน แบ่งเป็นโครงการพัฒนาสถาบันเกษตรกรเพื่อรักษาเสถียรภาพราคายางเหลือประมาณ 175,000 ตัน และโครงการมูลภัณฑ์กันชน 142,000 ตัน โดยทั้ง 2 โครงการมีวงเงินประมาณ 29,800 ล้านบาท โดยรัฐบาลต้องจ่ายค่าเช่าโกดังสำหรับเก็บยางถึง 23 ล้านบาทต่อเดือน หรือ 276 ล้านบาทต่อปี และยังมีค่าใช้จ่ายประกันภัยอีกบางส่วน “คณะกรรมการฯ ได้มีการตรวจสอบสต็อกยางพาราไปแล้ว 60 โกดัง จำนวน 2 ครั้ง เพื่อตรวจสอบปริมาณยางพาราคงเหลือ และตรวจสอบเรื่องของคุณภาพและจะมีการตั้งทีมตรวจสอบคุณภาพและปริมาณอีกครั้ง เพื่อให้เกิดความโปร่งใส และยางพารามีจำนวนปริมาณที่ถูกต้องก่อนที่จะนำขายหรือใช้ในประเทศ”

นายสุรพลกล่าวว่า ปริมาณยางพาราทั้งหมดคณะกรรมการหลายคนนำเสนอให้จัดการออกจากระบบไม่ว่าจะเป็นแบบประมูลหรือให้รับใช้ในประเทศเพราะทุกๆเดือนจะต้องจ่ายค่าเช่าโกดังและจ่ายค่าประกันจำนวนมากซึ่งมีผลต่อจิตวิทยาราคาซื้อขายในตลาด ซึ่งหากทาง ครม.ตัดสินใจได้จะลดภาระค่าฝากค่าประกัน และตลาดยางพาราก็จะกลับสู่กลไกเดิม.

# ขบวนการสหกรณ์เปิดโต๊ะเสวนา เพิ่มศักยภาพการแปรรูปยางพารา

**สงขลา:** นายนิพนธ์ บุญญามณี นาย ก อบจ.สงขลา เป็นประธานเปิดการเสวนาโครงการเพิ่มศักยภาพการเชื่อมโยงเครือข่ายระบบการผลิตและการตลาดสินค้าสหกรณ์ เพื่อระดมความคิดเห็นเกี่ยวกับการพัฒนาศักยภาพการผลิต การตลาด โดยมี นายเสน่ห์ สถาพันธ์ ผู้ตรวจราชการกรมส่งเสริมสหกรณ์ เขต 6, 8 นายรณชัย ภูครองทอง สหกรณ์จังหวัดสงขลา และผู้แทนสหกรณ์ภาคการเกษตรร่วมเสวนา ณ องค์การบริหารส่วนจังหวัดสงขลา

นายรณชัย ภูครองทอง สหกรณ์จังหวัดสงขลา กล่าวว่า สำนักงานสหกรณ์ จังหวัดสงขลา ร่วมกับเครือข่ายสหกรณ์ ภาคการเกษตรในจังหวัดสงขลา จัดเวทีเสวนาขึ้นเพื่อกำหนดแนวทางความร่วมมือในด้านการผลิต และการตลาด ผลิตภัณฑ์ยางพารา ระหว่างภาคสหกรณ์ภาครัฐและภาคเอกชน ได้แก่ หอการค้าจังหวัดสงขลา การนิคมอุตสาหกรรม

แห่งประเทศไทย และศูนย์บ่มเพาะวิสาหกิจชุมชน มหาวิทยาลัยสงขลานครินทร์ (ม.อ.) เพื่อยกระดับราคายางพารา ด้วยการแปรรูปเป็นผลิตภัณฑ์ในรูปแบบต่างๆ เพื่อใช้ภายในประเทศ และส่งออกตลาดนอก

นายรณชัย กล่าวเพิ่มเติมว่า นอกจากนี่ยังมีการลงนามบันทึกข้อตกลงความร่วมมือระหว่างหอการค้าจังหวัดสงขลา กับชุมนุมสหกรณ์การเกษตรสงขลา จำกัด เพื่อร่วมกันสร้างองค์ความรู้ด้านต่างๆ รวมทั้งยกระดับความสามารถพัฒนาปรับปรุงรูปแบบ และวิธีการดำเนินงานของชุมนุมสหกรณ์ฯ ให้มีความสอดคล้องกับสถานการณ์ปัจจุบัน อีกทั้งยังจะมีการส่งเสริมและสนับสนุนในการพัฒนาบุคลากรของทางสหกรณ์ให้มีความรู้ เพิ่มทักษะการปฏิบัติงาน โดยเฉพาะการตลาดและการพัฒนาผลิตภัณฑ์ของตนเองเพื่อเข้าสู่มาตรฐานเดียวกับภาคเอกชน

# สั่งเกาะติดค่าครองชีพ ราคาสินค้าเกษตรหลัก

นางอภิรดี ตันตราภรณ์ รมว.พาณิชย์ เปิดเผยว่า ได้เรียกพาณิชย์จังหวัดทั่วประเทศ เพื่อมอบนโยบายการทำงาน ในฐานะที่เป็นผู้แทนกระทรวงพาณิชย์ระดับจังหวัดต้องมียุทธศาสตร์ในการสร้างความเข้มแข็งให้เศรษฐกิจฐานราก ผ่านกลไกประชารัฐ เชื่อมโยงให้เกิดความร่วมมือระหว่างภาครัฐ เอกชน ประชาชนในท้องถิ่น พร้อมกันนี้ ได้ให้การบ้านพาณิชย์จังหวัด ไปกำหนดแผนปฏิบัติงานให้สอดคล้องกับนโยบายและภารกิจสำคัญในแต่ละพื้นที่ ที่แตกต่างกันไป โดยด้านการดูแลค่าครองชีพ ให้ติดตาม ตรวจสอบราคาสินค้าในจังหวัดอย่างใกล้ชิด สร้างความเข้าใจกับประชาชนเรื่องค่าครองชีพ การใช้จ่ายประจำวัน ให้ข้อมูลเกี่ยวกับทางเลือกซื้อสินค้าและบริการ รวมถึงจัดกิจกรรมดูแลค่าครองชีพ อาทิ จำหน่ายสินค้าธงฟ้า ดูแลราคาอาหารปรุงสำเร็จผ่านร้านชุมชนสัมพันธ์ และผลักดันให้ผู้บริโภคฉลาดซื้อประหยัดค่าใช้จ่าย

“สำหรับสินค้าเกษตรนั้น ต้องติดตามสถานการณ์ ภาวะราคาสินค้าที่สำคัญ อาทิ ข้าว ปาล์ม น้ำมัน มันสำปะหลัง ผลไม้ ยางพารา โดยวางแผนบริหารจัดการล่วงหน้า หาตลาดรองรับ ใช้กลไกตลาดกลาง ตลาดชุมชน เข้ามาเสริม โดยเฉพาะข้าว ซึ่งขณะนี้ เป็นช่วงเริ่มต้นเพาะปลูก ขอให้ไปชี้แจงทำความเข้าใจถึงมาตรการดูแลราคาข้าว เช่น ชดเชยดอกเบี้ย รับจำนำยุ่งฉาง เพื่อให้เกษตรกรรับรู้ จะได้เตรียมตัวล่วงหน้า”

สำหรับพาณิชย์จังหวัดที่อยู่ติดกับประเทศเพื่อนบ้านต้องดูแลแก้ไขปัญหาอำนวยความสะดวกการค้าชายแดน เสริมสร้างความร่วมมือระดับพื้นที่กับหน่วยงานภาครัฐและเอกชนของประเทศเพื่อนบ้าน สนับสนุนเขตพัฒนาเศรษฐกิจพิเศษชายแดนและเชื่อมโยงกันที่สำคัญ ได้มอบหมายให้พาณิชย์จังหวัดเข้าไปช่วยผลักดันการขึ้นทะเบียนสินค้าสิ่งบ่งชี้ทางภูมิศาสตร์ (จีไอ) โดยจังหวัดที่ขึ้นทะเบียนแล้วให้ช่วยทำแผนส่งเสริมการตลาดด้วยการสร้างเรื่องราวให้สินค้าเพิ่มมูลค่าสินค้า.

**เกษตรวันนี้** ประจำฉบับวันพุธที่ 29 มิถุนายน พ.ศ. 2559.....○ นายคুমพล บรรเทาทุกข์ รองผู้ว่าราชการจังหวัดสกลนคร ประธานคณะทำงานด้านขยายผลศูนย์ศึกษาการพัฒนาภูพานอันเนื่องมาจากพระราชดำริ จ.สกลนคร เป็นประธานการประชุมคณะทำงานด้านขยายผลศูนย์ศึกษาการพัฒนาภูพานอันเนื่องมาจากพระราชดำริ โดยมี นางสุพร ศรีนรินทร์ ผู้อำนวยการกองประสานงานพื้นที่ 2 สำนักงานกปร. นายสุรชาติ มาลาศรี ผู้อำนวยการศูนย์ศึกษาการพัฒนาภูพานฯ และคณะทำงานศูนย์ศึกษาการพัฒนาภูพานฯ พร้อมด้วยเจ้าหน้าที่ศูนย์ฯ เข้าร่วมประชุม เพื่อรับทราบผลการดำเนินงานด้านขยายผลปี 2559 และรับทราบนโยบายและแนวทางในการดำเนินงานปี 2560.....○ นางสาวกวิสรา สมบัติเทพสุทธิ นักวิชาการส่งเสริมการเกษตรชำนาญการ กลุ่มอารักขาพืช สำนักงานเกษตรจังหวัดสกลนคร นำเจ้าหน้าที่จากศูนย์ส่งเสริมเทคโนโลยีการเกษตรด้านอารักขาพืช



จ.สงขลา ลงพื้นที่เยี่ยมชมและติดตามการระบาดของ หนอนบู่ดำ ณ สวนยางพารา นายจ๋วน จินดาภรณ์ หมู่ 1 ต.อุโดเจริญ อ.ควนกาหลง จ.สตูล.....○ นายประยูร อินสกุล ผู้อำนวยการสำนักพัฒนาและถ่ายทอดเทคโนโลยีการสหกรณ์ กรมส่งเสริมสหกรณ์ ลงพื้นที่พูดคุยกับประธานสหกรณ์การเกษตรหนองหญ้าไซ จำกัด ถึงรูปแบบหรือกิจกรรมการดำเนินงานของสหกรณ์ที่สามารถช่วยเหลือและแก้ไขปัญหาให้แก่สมาชิกที่ประสบความสำเร็จอย่างต่อเนื่องตลอดมา เพื่อนำเสนอเป็นตัวอย่างแก่สหกรณ์อื่น ๆ นำไปปฏิบัติใช้ต่อไป.....○ นายถวิล มั่งนุ้ย ผู้อำนวยการสำนักงานพัฒนาที่ดินเขต 11 ตรวจสอบติดตามงานพัฒนาแหล่งน้ำเพื่อการอนุรักษ์ดินและน้ำ โครงการฝายน้ำล้น ในพื้นที่ หมู่ที่ 2, 3 ต.นาแหร่ง อ.บรบือ จ.นครศรีธรรมราช.....○

**“กิด ทางไทย”**

# ตลาดกลางยางพารานครศรีธรรมราช มียางกว่าเก้าหมื่นกิโลกรัมเข้าประมูล ราคาปรับตัวเพิ่มขึ้น

28 มิ.ย. 2559 | (31 ผู้เข้าชม) | 



## ตลาดกลางยางพารานครศรีธรรมราช มียางกว่าเก้าหมื่นกิโลกรัมเข้าประมูล ราคาปรับตัวเพิ่มขึ้น

ตลาดกลางยางพารานครศรีธรรมราช แจ้งการซื้อขายยางแผ่นดิบ ยางแผ่นรมควัน โดยวิธีการประมูลประจำวันที่ 28 มิถุนายน 2559 มีราคาดังต่อไปนี้ ยางแผ่นดิบ ความชื้น 1-3% กิโลกรัมละ 53.93 บาท ปรับเพิ่มขึ้น 64 สตางค์ ยางแผ่นดิบ ความชื้น 3-5% กิโลกรัมละ 52.93 บาท ปรับเพิ่มขึ้น 64 สตางค์ ยางทอถัก กิโลกรัมละ 50.10 บาท ราคาคงที่ ยางแผ่นรมควัน ชั้น 1-3 กิโลกรัมละ 56.49 บาท ปรับเพิ่มขึ้น 70 สตางค์ ยางแผ่นรมควัน ชั้น 4 กิโลกรัมละ 54.50 บาท ปรับเพิ่มขึ้น 50 สตางค์ ยางแผ่นรมควัน ชั้น 5 กิโลกรัมละ 53.85 บาท ปรับเพิ่มขึ้น 30 สตางค์ ยางฟอง กิโลกรัมละ 53.85 บาท ปรับเพิ่มขึ้น 30 สตางค์ ยางคัทตั้ง กิโลกรัมละ 45.07 บาท ปรับเพิ่มขึ้น 35 สตางค์ สถานการณ์ราคาขายประจำวัน มีปริมาณยางเข้าตลาดกลางยางพารานครศรีธรรมราช 92,977 กิโลกรัม ราคาน้ำยางสด กิโลกรัมละ 45.70 บาท ปรับลดลง 1.30 บาท

ราคายางตลาดล่วงหน้า ตลาดสิงคโปร์ ราคาเสนอซื้ออยู่ที่ 61.05 บาทต่อกิโลกรัม ราคาเสนอขายอยู่ที่ 62.11 บาทต่อกิโลกรัม ตลาดเซี่ยงไฮ้ ราคาอยู่ที่ 58.73 บาทต่อกิโลกรัม ปรับเพิ่มขึ้น 5 สตางค์ต่อกิโลกรัม ตลาดโตเกียว ราคาอยู่ที่ 56.57 บาทต่อกิโลกรัม ปรับเพิ่มขึ้น 57 สตางค์ต่อกิโลกรัม





## ข้อมูลข่าวและที่มา

ผู้สื่อข่าว : สุธฤทธิ พิทักษ์มงคล

ผู้เรียบเรียง : ชลิตา กลิ่นชัย

แหล่งที่มา : สวท.นครศรีธรรมราช

# ม.อ.จับมือสำนักงานมาตรฐานผลิตภัณฑ์อุตสาหกรรม เปิดศูนย์ทดสอบผลิตภัณฑ์ยางพารา เสริมมาตรฐานคุณภาพยางไทย เดินหน้าสนับสนุนแนวคิดของรัฐส่งเสริมงานวิจัย พร้อมต่อยอดผลิตภัณฑ์เพื่อเพิ่มมูลค่านำไปผลิตเป็นนวัตกรรม

29 มิ.ย. 2559 | (19 ผู้เข้าชม) |    

มหาวิทยาลัยสงขลานครินทร์ (ม.อ.) จับมือสำนักงานมาตรฐานผลิตภัณฑ์อุตสาหกรรม เปิดศูนย์ทดสอบผลิตภัณฑ์ยางพารา ม.อ. เสริมมาตรฐานคุณภาพยางไทย เดินหน้าสนับสนุนแนวคิดของรัฐในการส่งเสริมงานวิจัย และส่งเสริมการต่อยอดทางด้านผลิตภัณฑ์เพื่อเพิ่มมูลค่าโดยการนำยางจากยางธรรมชาติไปผลิตเป็นนวัตกรรม

รองศาสตราจารย์ ดร.ชูศักดิ์ ลิ่มสกุล อธิการบดีมหาวิทยาลัยสงขลานครินทร์ และ นายธวัช ผลความดี เลขาธิการสำนักงานมาตรฐานผลิตภัณฑ์อุตสาหกรรม (สมอ.) ร่วมพิธีเปิดศูนย์ทดสอบผลิตภัณฑ์ยางพารา สถาบันวิจัยและพัฒนา นวัตกรรมยางพารา ที่มหาวิทยาลัยสงขลานครินทร์ วิทยาเขตหาดใหญ่ เพื่อเป็นการสนับสนุนแนวคิดของรัฐในการส่งเสริมงานวิจัย และส่งเสริมการต่อยอดทางด้านผลิตภัณฑ์เพื่อเพิ่มมูลค่าโดยการนำยางจากยางธรรมชาติไปผลิตเป็นนวัตกรรม

สำหรับศูนย์ทดสอบผลิตภัณฑ์ยางพารา จัดสร้างขึ้นภายใต้โครงการพัฒนายางพาราของประเทศไทย เป็นที่รวมของเครื่องมือวิจัยขั้นสูงได้มาตรฐาน และบุคลากรที่มีความเชี่ยวชาญ เพื่อให้บริการทดสอบมาตรฐานผลิตภัณฑ์ยางพารา ซึ่งผู้สนใจสามารถส่งผลิตภัณฑ์ยางพารามาทดสอบได้ โดยมีอุปกรณ์ที่ทันสมัยในการทดสอบผลิตภัณฑ์ยางพารา และมีการวางแผนเพื่อพัฒนาให้ได้รับมาตรฐานเทียบเท่ากับศูนย์ทดสอบในต่างประเทศ โดยเครื่องมือที่นับว่ามีศักยภาพสูงและได้รับความสนใจจากผู้ให้บริการ เช่น เครื่องทดสอบความหนืดของยาง ความต้านทานต่อแรงดึง การต้านทานต่อการหักงอ ความต้านทานต่อแรงกด เครื่องทดสอบความหนาแน่น ความต้านทานต่อการติดไฟ รวมทั้งเครื่อง Goodrich Flexometer ซึ่งเป็นเครื่องมือสำหรับทดสอบคุณสมบัติความนุ่มในการเสื่อสภาพของยาง ซึ่งเหมาะสำหรับการทดสอบยางรถยนต์ ฐานวางเครื่องยนต์และอุปกรณ์ที่ต้องการลดการสิ้นเปลืองโดยการดูข้อพิงงาน

ผู้สนใจที่จะนำตัวอย่างผลิตภัณฑ์ยางพารามาทดสอบ สามารถติดต่อได้ที่ ศูนย์เครื่องมือวิทยาศาสตร์ มหาวิทยาลัยสงขลานครินทร์ โทร.0-7428-6907

นอกจากนั้น ได้มีพิธีลงนามบันทึกความเข้าใจระหว่างสำนักงานมาตรฐานผลิตภัณฑ์อุตสาหกรรม และมหาวิทยาลัยสงขลานครินทร์ โดยสาระสำคัญของความร่วมมือเป็นเรื่องของการกำหนดมาตรฐาน การรับรองมาตรฐาน การส่งเสริมเผยแพร่และพัฒนาระบบมาตรฐานเป็นต้น ซึ่งอุทยานวิทยาศาสตร์ มหาวิทยาลัยสงขลานครินทร์เป็นผู้ประสานงานประสานงานในการลงนาม โดยวัตถุประสงค์ของการลงนามเพื่อผนึกกำลังกัน ในการส่งเสริมศักยภาพของภาคอุตสาหกรรมให้พัฒนาไปด้วยความมั่นคงยั่งยืน รวมทั้งเป็นไปตามแนวทางสากลเพื่อประโยชน์ของผู้บริโภค

## ข้อมูลข่าวและที่มา

ผู้สื่อข่าว : สุธิดา พฤษ์อุดม

ผู้เรียบเรียง : ชลิดา กลิ่นเชย

แหล่งที่มา : สวท.สงขลา



# สหกรณ์ยางเชียงราย เปิดให้บริการแก่ผู้ปลูกสวนยางได้ แลกเปลี่ยนเทคโนโลยีและให้คำปรึกษาขยายผลผลิตยาง

28 มิ.ย. 2559 | (16 ผู้เข้าชม) | 



วันที่ 28 มิถุนายน 2559 ที่สำนักงานสหกรณ์ยางเชียงราย หมู่ที่ 16 บ้านร่องตู่ ต.ดอยลาน อ.เมืองเชียงราย ว่าที่ร้อยตรีภูษิต ไชยทอง นายอำเภอเมืองเชียงราย เป็นประธานเปิดสหกรณ์ยางเชียงราย ซึ่งสามารถเปิดให้บริการแก่กลุ่มเกษตรกรผู้ปลูกสวนยางทั้งในพื้นที่ และครอบคลุมทั้งจังหวัดเชียงราย ได้มีการแลกเปลี่ยนความรู้เทคโนโลยีด้วยการเพาะปลูก ตลอดจนเกษตรกรสามารถขยายผลผลิตน้ำยางได้ในราคาที่ยุติธรรมและดีขึ้น และสนับสนุนช่วยเหลืองานด้านเกษตรในพื้นที่ โดยมีพระอาจารย์พบโชค ดิสสวัสดิ์ เจ้าอาวาสวัดห้วยปลากั้ง ร่วมเป็นประธานฝ่ายสงฆ์ โดยสหกรณ์ยางเชียงรายแห่งนี้ได้รับการสนับสนุนจากสำนักงานสหกรณ์การเกษตร อำเภอเมืองเชียงราย และกลุ่มเกษตรกร ร่วมจัดตั้งเป็นรูปแบบสหกรณ์อีกด้วย

ด้านนายวีรวิทย์ พันธุ์ภูวนนท์ ประธานสหกรณ์ยางเชียงราย กล่าวว่า ถือเป็นแนวทางการพัฒนาความเข้มแข็งให้แก่เกษตรกรผู้ปลูกยางพาราในตำบลดอยลาน อำเภอเมืองเชียงราย และอำเภอข้างเคียง ได้เข้ามาใช้บริการ โดยเกษตรกรมีการรวมกลุ่มและสร้างความเข้มแข็ง เพื่อที่จะมีอำนาจต่อรองสามารถขายน้ำยางได้ในราคาที่ดีขึ้นและเป็นธรรม ซึ่งในการรวมกลุ่มจัดตั้งสหกรณ์ยางเชียงรายในครั้งนี้ ทำให้เกษตรกรได้รับประโยชน์เพิ่มขึ้นจากเดิม ซึ่งหน่วยงานของรัฐ ทั้งอำเภอเมืองเชียงราย สำนักงานเกษตรกรรมและสหกรณ์จังหวัดเชียงราย ตลอดจนส่วนราชการอื่นๆ ต่างให้การสนับสนุนให้คำแนะนำ ตลอดจนเป็นที่เลี้ยงให้คำปรึกษา สหกรณ์ยางเชียงราย ได้เริ่มก่อตั้งขึ้นโดยการมองเห็นว่าในปัจจุบันในจังหวัดเชียงรายได้มีการปลูกยางพารากันเป็นจำนวนมาก ซึ่งถือเป็นอาชีพหลักของเกษตรกรรองจากเพาะปลูกข้าว จนทำให้ประสบความสำเร็จในการจัดตั้งสหกรณ์ยางเชียงรายขึ้นในที่สุด


## ข้อมูลข่าวและที่มา

ผู้สื่อข่าว : นายกิ่งวาล ปริมา

ผู้เรียบเรียง : ชานิกา สังขะรัตน์

แหล่งที่มา : สำนักงานประชาสัมพันธ์จังหวัดเชียงราย

# จ.เลย เปิดศูนย์เรียนรู้การเพิ่มประสิทธิภาพการผลิตสินค้าเกษตร

28 มิ.ย. 2559 | (14 ผู้เข้าชม) | 



ที่ศูนย์เรียนรู้การเพิ่มประสิทธิภาพการผลิตสินค้าเกษตรตำบลท่าสะอาด อำเภอนาดวง นายเสน่ห์ นนทะโชติ รองผู้ว่าราชการจังหวัดเลย เป็นประธานเปิดงานวันถ่ายทอดเทคโนโลยี (Field Day) และบริการการเกษตร เพื่อเริ่มต้นฤดูกาลผลิตใหม่ มีส่วนราชการที่เกี่ยวข้องกับกระบวนการผลิตทางการเกษตรมาร่วมงาน เพื่อให้คำปรึกษา โดยมีหัวหน้าส่วนราชการ ผู้นำปกครองท้องถิ่น กำนัน ผู้ใหญ่บ้าน ชาวบ้านชาวอำเภอนาดวงร่วมงานจำนวนมาก

นายไชยพร นิยมแก้ว นายอำเภอนาดวง กล่าวรายงานว่า ตามนโยบายของรัฐบาล เพื่อถ่ายทอดความรู้ และให้บริการแก่เกษตรกรในชุมชนให้ได้รับความรู้เข้าถึงปัจจัยการผลิต ลดความเสี่ยงในการบริหารจัดการ และให้เกิดความเข้มแข็งขึ้นในการประกอบอาชีพเกษตรกรรม การจัดงานวันถ่ายทอดเทคโนโลยี (Field Day) และบริการการเกษตรของศูนย์เรียนรู้การเพิ่มประสิทธิภาพการผลิตสินค้าเกษตรตำบลท่าสะอาด อำเภอนาดวง จังหวัดเลย ซึ่งมีกิจกรรมต้นแบบ โดยมีเป้าหมายเพื่อลดต้นทุนการผลิตยางพารา จาก 5,080 บาทต่อไร่ เป็น 3,566 บาทต่อไร่ และลดความเสี่ยงจากการปลูกพืชเชิงเดี่ยว ด้วยการเพิ่มกิจกรรมปลูกกล้วยหอมทอง และการทำเกษตรแบบผสมผสาน รวมทั้งการจัดการผลผลิต และเพิ่มมูลค่า โดยมีการจัดสถานีเรียนรู้ มีวิทยากรผู้ชำนาญการประจำสถานี เพื่อถ่ายทอดความรู้และเทคโนโลยีต่าง ๆ จากหน่วยงานที่เกี่ยวข้องในสังกัดกระทรวงเกษตรและสหกรณ์ ของจังหวัดเลย และเกษตรกรต้นแบบประจำศูนย์เรียนรู้ฯ จำนวน 7 สถานี ประกอบด้วย สถานีที่ 1 เรื่อง การจัดการดินและปุ๋ย สถานีที่ 2 เรื่อง การกรีดยางพาราอย่างมีประสิทธิภาพ การทำยางแผ่นเพื่อเพิ่มมูลค่า สถานีที่ 3 เรื่อง ระบบการให้น้ำ สถานีที่ 4 เรื่อง การจัดการศัตรูพืชแบบผสมผสาน สถานีที่ 5 เรื่อง การปลูกกล้วยหอมทอง สถานีที่ 6 เรื่อง การทำเกษตรแบบไร่นาสวนผสมตามหลักปรัชญาเศรษฐกิจพอเพียง สถานีที่ 7 เรื่อง การทำบัญชีครัวเรือน นอกจากนี้ ยังมีการนำเสนอองค์ความรู้ด้านการเกษตร และบริการเกษตรอื่นๆ ให้เกษตรกร โดยหน่วยงานในสังกัดกระทรวงเกษตรและสหกรณ์ หน่วยงานอื่น ๆ ในระดับจังหวัดและระดับอำเภอ ทั้งภาครัฐและภาคเอกชนร่วมกัน ในการจัดงาน ซึ่งในการจัดงานครั้งนี้ มีเกษตรกรจากอำเภอนาดวง และอำเภอในพื้นที่ใกล้เคียงมาร่วมงานดังกล่าว 200 ราย

## ข้อมูลข่าวและที่มา

ผู้สื่อข่าว : ธนาพร ศาลาดิ

ผู้เรียบเรียง : กาญจนา ปุยอรุณ

แหล่งที่มา : สำนักงานประชาสัมพันธ์จังหวัดเลย

# สำนักงานเกษตรและสหกรณ์จังหวัดยะลา จัดงานเฉลิมพระเกียรติ พระบาทสมเด็จพระเจ้าอยู่หัว และงานวันถ่ายทอดเทคโนโลยี (Field Day) และบริการการเกษตร เพื่อเริ่มต้นฤดูกาลผลิตใหม่ ปี 2559

28 มิ.ย. 2559 | (27 ผู้เข้าชม) | 



วันนี้ (28 มิ.ย. 59) ที่ศูนย์การเรียนรู้การเพิ่มประสิทธิภาพการผลิตสินค้าเกษตร หมู่ที่ 2 ตำบลลำพะยา อำเภอเมือง จังหวัดยะลา สำนักงานเกษตรและสหกรณ์จังหวัดยะลา จัดงานเฉลิมพระเกียรติ พระบาทสมเด็จพระเจ้าอยู่หัว เนื่องในโอกาส มหามงคลเสด็จเถลิงถวัลราชสมบัติครบ 70 ปี 9 มิถุนายน 2559 และเฉลิมพระเกียรติ สมเด็จพระนางเจ้าสิริกิติ์ พระบรมราชินีนาถ เนื่องในโอกาสมหามงคลเฉลิมพระชนมพรรษา 7 รอบ 12 สิงหาคม 2559 รวมถึงจัดงานวันถ่ายทอดเทคโนโลยี (Field Day) และบริการการเกษตร เพื่อเริ่มต้นฤดูกาลผลิตใหม่ ปี 2559 โดยมีนายธรรมรงค์ คงวัดใหม่ ปลัดจังหวัดยะลา เป็นประธาน มีนายก่อสกุล จันทราช นายอำเภอเมืองยะลา นายโชคดี วิรุณกาญจน์ เกษตรจังหวัดยะลา หัวหน้าส่วนราชการ ผู้นำหมู่บ้าน ประชาชน และเกษตรกรในพื้นที่ร่วมในกิจกรรมจำนวนมาก

นายโชคดี วิรุณกาญจน์ เกษตรจังหวัดยะลา กล่าวว่า การจัดงานครั้งนี้ เพื่อแสดงออกถึงความจงรักภักดีที่มีต่อ พระบาทสมเด็จพระเจ้าอยู่หัว และ สมเด็จพระนางเจ้าสิริกิติ์ พระบรมราชินีนาถ รวมถึงจะได้กระตุ้นให้เกษตรกรเริ่มต้นการผลิต โดยถ่ายทอดเทคโนโลยีการผลิตของศูนย์การเรียนรู้การเพิ่มประสิทธิภาพการผลิตสินค้าเกษตร ให้เกษตรกรสามารถนำไปปรับใช้การประกอบอาชีพของตนเองได้ โดยจัดฐานการเรียนรู้ จำนวน 6 ฐาน คือ **ฐานการเพิ่มประสิทธิภาพการผลิต ฐานการเกษตรผสมผสานในสวนยางพารา ฐานเทคนิคการกรีดยาง ฐานการลดต้นทุนการผลิต ฐานการจัดการโรคยางพารา และฐานการใช้ปุ๋ยอย่างรู้คุณค่า** ทั้งนี้เพื่อเป็นการมุ่งเน้นให้เกษตรกรในพื้นที่ นำไปปรับใช้ในไร่นาและสวนของตนเอง จนทำให้เกิดประสิทธิภาพการผลิตได้อย่างดี

สำหรับกิจกรรมในวันนี้ มีการจัดนิทรรศการโครงการพระราชดำริ จากหน่วยงานในสังกัดกระทรวงเกษตรและสหกรณ์จังหวัดยะลา ร่วมกับอำเภอเมือง กิจกรรมปล่อยพันธุ์ปลา จำนวน 1 แสนตัว เพื่อปล่อยลงในแหล่งน้ำฝายน้ำล้นบ้านลำพะยา ถวายเป็นความจงรักภักดี และถวายเป็นพระราชกุศลแด่ พระบาทสมเด็จพระเจ้าอยู่หัว และ สมเด็จพระนางเจ้าสิริกิติ์ พระบรมราชินีนาถ โดยหน่วยงานกรมประมงจังหวัดยะลา มีคลินิกเกษตรเคลื่อนที่ของหน่วยงานต่างๆ และมีการจำหน่ายสินค้าลดค่าครองชีพ "ศูนย์กระจายสินค้าสหกรณ์" รวมถึงเปิดอาคารศูนย์การเรียนรู้ เศรษฐกิจพอเพียง ตำบลลำพะยา และแจกจ่ายพันธุ์พืชทางเกษตร และปุ๋ยแก่เกษตรกรในพื้นที่อีกด้วย


## ข้อมูลข่าวและที่มา

ผู้สื่อข่าว : ศิลปชัย ภาชโน

ผู้เรียบเรียง : ชลิตา กลิ่นเชย

แหล่งที่มา : สำนักงานประชาสัมพันธ์จังหวัดยะลา

# จังหวัดนครศรีธรรมราช เปิดศูนย์ปฏิบัติการสานพลังประชา รัฐ บริษัท ประชารัฐรักสามัคคีนครศรีธรรมราช จำกัด

29 มิ.ย. 2559 | (15 ผู้เข้าชม) | 



## จังหวัดนครศรีธรรมราช เปิดศูนย์ปฏิบัติการสานพลังประชารัฐ บริษัท ประชารัฐรัก สามัคคีนครศรีธรรมราช จำกัด

นายสวัสดิ์ มีแต้ม พัฒนาการจังหวัดนครศรีธรรมราช เปิดเผยว่า จังหวัดนครศรีธรรมราช ได้จัดตั้ง บริษัท ประชารัฐรักสามัคคีนครศรีธรรมราช จำกัด ขึ้น โดยมีเป้าหมายสำคัญเพื่อการเข้าร่วมกับบริษัท ในกลุ่มการเกษตร การแปรรูป และการท่องเที่ยวชุมชน มีการลงทุนเพื่อจดทะเบียนบริษัท โดยในเดือนสิงหาคม 2559 มีเป้าหมายการลงทุนเพื่อการจัดตั้งบริษัท ตามกรอบเบื้องต้น 4,000 ทุนๆ ละ 1,000 บาท รวมเป็นเงินทั้งสิ้น 4 ล้านบาท

พัฒนาการจังหวัดนครศรีธรรมราช กล่าวเพิ่มเติมว่า บริษัท ประชารัฐรักสามัคคีนครศรีธรรมราช จำกัด มีการคัดเลือกกลุ่มการเกษตร อาทิ ส้มโอทับทิมสยาม มังคุด ทูเรียน ปาล์ม **ยางพารา** เงาะ ผักอินทรีย์ กลุ่มปศุสัตว์ ได้แก่ แพะและโค กลุ่มการแปรรูป เช่น แป้งขนมจีน ผลิตภัณฑ์ยางพารา เครื่องถนอมเนื้อสัตว์ ลิเกา กระจูด ผ้าทอเมืองนคร ผ้ามัดย้อม ผ้าบาติก ภาพแกะหนังตะลุง หมอนและที่นอนยางพารา ขนมลา และกลุ่มการท่องเที่ยวชุมชน เช่น ชุมชนบ้านคีรีวง อำเภอลานสกา ชุมชนบ้านบางสะพาน อำเภอมืองนครศรีธรรมราช ชุมชนเขาศูนย์ อำเภอฉวาง เขารามโรม อำเภอรอนพิบูลย์ เจดีย์ทอง อำเภอขนอม ชุมชนบ้านแหลมตะลุมพุก อำเภอปากพนัง บ้านแหลมประทับ อำเภอขนอม เขาขุนพนม อำเภอพรหมคีรี วัดสวนขัน อำเภอช้างกลาง หุบเขาช่องคอย อำเภอจุฬาภรณ์ บ้านเคิ่ง อำเภอชะอวด และโบราณสถานบ้านเขาคา อำเภอสิชล เป็นต้น โดยเน้นให้ความรู้พัฒนาเพิ่มมูลค่าผลผลิต เพื่อเพิ่มรายได้แก่เกษตรกร ให้เกษตรกรมีความสุขอย่างยั่งยืน

ทั้งนี้จังหวัดนครศรีธรรมราช ได้เปิดศูนย์ปฏิบัติการสานพลังประชารัฐ บริษัท ประชารัฐรักสามัคคีนครศรีธรรมราช จำกัด บริเวณ ชั้น 1 อาคารศาลากลางจังหวัดนครศรีธรรมราช เพื่อบริการประชาชนอย่างครบวงจร

## ข้อมูลข่าวและที่มา

ผู้สื่อข่าว : ทุงสง(สวท.) ทุงสง(สวท.)

ผู้เรียบเรียง : ชลิตา กลิ่นเชย

แหล่งที่มา : สวท.อำเภอทุงสง จ.นครศรีธรรมราช

# กรมวิชาการเกษตร ขับเคลื่อนผลงานวิจัยเศรษฐกิจพอเพียงสู่พื้นที่ภาคใต้ตอนล่าง

ตามที่รัฐบาลได้น้อมนำแนวพระราชดำริ ปรัชญาเศรษฐกิจพอเพียงมาเพื่อพัฒนาส่งเสริมให้ประชาชนนำมาประยุกต์ใช้ในการดำรงชีวิตให้สามารถพึ่งตนเองได้ ภายใต้การเปลี่ยนแปลงของเศรษฐกิจโลกที่นับวันจะส่งผลกระทบต่อการค้าขายมากขึ้น

**นายอนันต์ อักษรศรี ผู้อำนวยการสำนักวิจัยและพัฒนาการเกษตร เขตที่ 8 กรมวิชาการเกษตร** กล่าวว่า ในภาคใต้ตอนล่างมีเกษตรกรมีปัญหารายได้ลดลงเนื่องจากราคาขายพาราดกต่ำ ส่งผลต่อเศรษฐกิจภาพรวมในพื้นที่ไม่คึกคักเหมือนหลายปีที่ผ่านมก แนวทางที่สวพ.8 แนะนำเกษตรกรให้ปรับตัวในปัจจุบัน คือ บริหารจัดการผลิการเกษตรให้สามารถพึ่งตนเองให้มากขึ้น เช่น ด้านรายได้ควรหาอาชีพเสริมรายได้ เช่น การปลูกพืชอายุสั้น หรือพืชอื่นๆเสริมจากพืชหลักที่เหมาะสมกับพื้นที่และตลาดชุมชนด้านการลดรายจ่าย ควรมีการผลิตพืชที่เป็นอาหารเอง มีการใช้ปัจจัยการผลิตอย่างมีประสิทธิภาพ ซึ่งกรมวิชาการเกษตร

ได้จัดทำโครงการบ้านค้ำปัจจัยการผลิตประชารัฐ ลดรายจ่ายเคมีให้กับเกษตรกร และควรเพิ่มประสิทธิภาพการผลิตโดยนำหลักวิชาการมาใช้ในการผลิต ให้ดูแลรักษาอย่างถูกต้องเหมาะสม ซึ่งจะช่วยลดต้นทุน เพิ่มผลผลิต เพิ่มคุณภาพผลผลิต เพื่อให้สามารถจำหน่ายผลผลิตได้ในตลาดที่ต้องการสินค้าที่ดีต่อสุขภาพ และขายได้ราคาดีขึ้น

นายธัชชวรินทร์ สระไธสง ผู้เชี่ยวชาญเฉพาะด้านการจัดการผลิตพืชที่เหมาะสมกับสภาพพื้นที่ภาคใต้ตอนล่าง (สวพ.8) กล่าวเพิ่มเติมว่า สวพ.8 ได้ทำการวิจัยเทคนิคการนำปรัชญาของเศรษฐกิจพอเพียงมาใช้ในการเกษตรให้เกษตรกรเกิดความพอเพียงเพิ่มมากขึ้น โดยใช้ “4 เสาหลักสู่ความพอเพียง” คือ 1)ปลูกพืชผสมผสาน 9 กลุ่มและเกษตรผสมผสานพอเพียง ได้แก่ พืชอาหาร พืชรายได้ พืชสมุนไพรสุขภาพ พืชสมุนไพรกำจัดศัตรูพืช พืชอาหารสัตว์ พืชอนุรักษ์ดินและน้ำ พืชอนุรักษ์พันธุกรรมท้องถิ่น พืชใช้สอย และพืชพลังงาน/เชื้อเพลิง 2) ภูมิปัญญาวิถีคน

พอเพียง นำความรู้สมัยใหม่ผสมผสานภูมิปัญญาท้องถิ่นมาใช้ในการผลิต 3) หัวใจพอเพียง พัฒนาตนเองและช่วย



ดูแลสังคม 4) ดำรงชีพพอเพียง หมั่นศึกษาพระราชดำริและนำมาใช้ในชีวิตรประจำวัน เป็นต้น แนวทางนี้จะทำให้ครัวเรือนและชุมชนเกษตรมีความพอเพียงเพิ่มขึ้น

นายชนันท์ศิริชัยตฤกุล นักวิชาการเกษตรชำนาญการ กลุ่มวิชาการ สวพ.8 ได้นำผลงานวิจัย “4 เสาหลักสู่ความพอเพียง” ไปพัฒนาในพื้นที่เกษตรกร ต.ร่าแดง

อ.สิงหนคร จ.สงขลา และ ต.ท่าหิน อ.สทิงพระ จ.สงขลา พบว่าทำให้เกษตรกรได้มีความเข้าใจในหลักปรัชญาของเศรษฐกิจพอเพียงเพิ่มมากขึ้น เกษตรกรสามารถผลิตพืชโดยใช้เทคโนโลยีที่ถูกต้องและเหมาะสม เช่น เพิ่มการปลูกพืชผสมผสานที่ใช้ในครัวเรือน ร่วมกันผลิตพันธุ์พืชและปลูกพืชเพื่อประโยชน์ของชุมชน มีการปลูกถั่วเขียวในพื้นที่นาหลังเก็บเกี่ยวข้าวสามารถให้รายได้ประมาณ 4,000 บาทต่อไร่ มีการจัดเวทีและเปลี่ยนเรียนรู้ทุกๆ เดือนเพื่อสร้างความเข้มแข็งให้กลุ่มเกษตรกร ซึ่งมีเกษตรกรส่วนหนึ่งที่เป็นต้นแบบการผลิตพืชโดยใช้หลักปรัชญาเศรษฐกิจพอเพียง เช่น น.พ.ดำรัส จิตโสภาคย์ 65/1 ม.2 ต.ร่าแดง อ.สิงหนคร จ.สงขลา นายสมควร ละอะสกุล ที่อยู่ 22 ม.2 ต.วัดชุมชน อ.สิงหนคร จ.สงขลา และนายแก้ว กิมขง ที่อยู่ 10/3 ม.4 ต.ท่าหิน อ.สทิงพระ จ.สงขลา นอกจากนั้นยังมีแปลงต้นแบบของกลุ่มเกษตรกร หมู่ที่ 9 ต.ร่มเมือง อ.เมือง จ.พัทลุง ในการผลิตเมล็ดพันธุ์ถั่วหรั่ง และต้นแบบพืชเสริมรายได้ที่ศูนย์วิจัยและพัฒนาการเกษตรตรัง อ.ปะเหลียน จ.ตรัง

# ภาคเหนือ-กลางสาหัสสุดซ้ำ!

## ● เปิดรายงาน ธปท.สแกนวิกฤติภัยแล้งรายภาค

เปิดบทวิเคราะห์เศรษฐกิจ ธปท.ระบุภัยแล้งปีนี้รุนแรงกว่าหลายปีที่ผ่านมา แม้แต่พืชใช้น้ำน้อยยังเสียหาย ระบุภาคกลาง-เหนือเจอผลกระทบหนักสุด ขณะที่ภาคตะวันออก-ตกและภาคใต้ไม่กระทบมาก โรงสีกว่า 50% ต้องหยุดเดินเครื่องชั่วคราว ระบุแม้ฝนตกแต่วางใจไม่ได้ หวั่นปรากฏการณ์ลานีญามาเยือน เชื่อในอนาคตจะยังมีมาเยือนอีกหลายระลอก

ผู้สื่อข่าวรายงานว่าธนาคารแห่งประเทศไทย (ธปท.) ได้ออกบทวิเคราะห์เศรษฐกิจ โดยนายจิรวัฒน์ ชนะ ซึ่งได้วิเคราะห์ผลกระทบของภัยแล้งในช่วงปี 2558-2559 โดยระบุว่า ในช่วง 2 ปีที่ผ่านมา เกษตรกรไทยประสบปัญหาภัยแล้งมาหลายครั้ง กรมชลประทานต้องขอความร่วมมือให้ชาวนางดปลูกข้าวนาปรังในพื้นที่ลุ่มแม่น้ำเจ้าพระยาและลุ่มน้ำแม่กลอง ยิ่งไปกว่านั้น ปัญหาภัยแล้งครั้งนี้รุนแรงกว่าทุกปีที่ผ่านมา และลุกลามไปทั่วทุกภูมิภาค สังเกตได้จากความเสียหายที่เกิดขึ้นขยายลามไปถึงพืชชนิดอื่นที่ใช้น้ำน้อยด้วย

ทั้งนี้ ธปท.มีความกังวลต่อสถานการณ์ภัยแล้งครั้งนี้ และติดตามปัญหาและผลกระทบของภัยแล้งอย่างใกล้ชิด โดยจัดทีมสำรวจลงภาคสนามในทุกภูมิภาค เพื่อสอบถามปัญหาจากทั้งเกษตรกรและโรงสี ซึ่งพบว่าแต่ละพื้นที่เผชิญผลกระทบจากภัยแล้งแตกต่างกันออกไป โดยกรณีพื้นที่เพาะปลูกข้าวชาวนาในภาคกลางตอนบนและภาคเหนือตอนล่างได้รับผลกระทบจากภัยแล้งมากกว่าที่อื่น เพราะชาวนาส่วนใหญ่ต้องงดเพาะปลูกข้าวนาปรัง หลังจากประเมินว่าน้ำที่มีอยู่ไม่เพียงพอ โดยภาคกลางลดพื้นที่เพาะปลูกลงกว่า 80% ขณะที่ภาคเหนือลดลง 70% ขณะที่ผลผลิตที่เก็บเกี่ยวได้ก็ลดลงจากปีก่อน 20% วัดจากค่าเฉลี่ยผลผลิตที่เก็บเกี่ยวข้าวได้ประมาณ 100 ถึงต่อไร่ในปีที่ผ่านมา ปีนี้เก็บเกี่ยวข้าวได้เพียง

80 ถึงต่อไร่ ภาคตะวันออกเฉยงเหนือ พื้นที่ปลูกข้าวลดลง 50% ส่วนภาคใต้ได้รับผลกระทบไม่มากนัก เมื่อเทียบกับภาคอื่นๆ เนื่องจากปลูกข้าวเพียง 4% ของประเทศเท่านั้น

โดยหากเจาะลึกลงไปในภูมิภาคเดียวกันพบว่าเกษตรกรในแต่ละจังหวัดได้รับผลกระทบจากภัยแล้งแตกต่างกัน ขึ้นกับพื้นที่เพาะปลูกตามเกณฑ์ภูมิศาสตร์ และพืชที่ปลูก โดยในภาคกลางพื้นที่ที่เสียหายจากภัยแล้งมากที่สุดคือภาคกลางตอนล่าง ในจังหวัดพระนครศรีอยุธยา เพราะอยู่ในเขตชลประทานปลายน้ำ ขณะที่ชาวนาในภาคกลางตอนบน เช่น ลพบุรี ชัยนาท สิงห์บุรี ได้รับความเสียหายจากภัยแล้งน้อยกว่า เนื่องจากอยู่บริเวณต้นน้ำและสามารถเจาะบ่อบาดาลได้ ทั้งยังไม่ประสบปัญหาน้ำเค็ม ขณะที่ภาคเหนือซึ่งเป็นแหล่งปลูกข้าวนาปรังหลักของประเทศ ได้รับความเสียหายจากภัยแล้งไม่แตกต่างจากภาคกลาง โดยเฉพาะพื้นที่ภาคเหนือตอนล่าง ซึ่งต้องพึ่งพาน้ำจากเขื่อนภูมิพลและเขื่อนสิริกิติ์เป็นหลัก แม้บางส่วนจะหันไปทำอาชีพรับจ้างทั่วไปหรือก่อสร้างทดแทน แต่ไม่สามารถชดเชยรายได้ที่หายไป

ส่วนภาคตะวันตกและภาคตะวันออกยังมีน้ำสำรองในเขื่อนที่ใช้ได้อยู่มาก และไม่ได้อุปโภคเป็นหลักจึงได้รับผลกระทบน้อยกว่า เช่นเดียวกับเกษตรกรในภาคตะวันออกเฉยงเหนือและภาคใต้ ในพื้นที่เผชิญปัญหาภัยแล้งน้อยกว่าภาคอื่นๆ เนื่องจากส่วนใหญ่ปลูกข้าวนาปรังน้อยอยู่แล้ว และบางจังหวัดที่ติดกับแม่น้ำโขง เช่น หนองคาย บึงกาฬ นครพนม สามารถผันน้ำเข้ามาใช้ได้ โดยภาคอีสานถือว่าความเสียหายอยู่ในขั้นปานกลางและปรับตัวรับมือได้บ้าง โดยหันไปปลูกพืชที่ใช้น้ำน้อยทดแทน และรับจ้างทั่วไปทดแทนรายได้ ส่วนภาคใต้ส่วนใหญ่ปลูกยางพาราและปาล์มน้ำมัน ซึ่งทนทานต่อภัยแล้งได้ดีกว่าข้าว จึงได้รับผลของภัยแล้งน้อยกว่าภาคด้านโรงสีข้าวและธุรกิจการเกษตรส่วนใหญ่

มากกว่า 50% ทั่วประเทศ โดยเฉพาะในภาคกลางและภาคเหนือต้องปิดกิจการชั่วคราวเพราะขาดวัตถุดิบ บางโรงสีที่ยังเปิดกิจการอยู่ก็จะลดคนงานลง การค้าขายวัตถุดิบการเกษตรก็ฝืดเคือง ยอดขายลดลงไปกว่าครึ่ง มีเพียงเครื่องจักรกลการเกษตร เช่น รถไถนา รถเกี่ยวข้าว ที่ยังประทับประคองไปได้ และบางร้านหันมาขายอุปกรณ์เครื่องสูบน้ำแทน

ทั้งนี้ ในบทวิเคราะห์เศรษฐกิจดังกล่าวยังระบุว่าแม้กรมอุตุนิยมวิทยาจะประกาศว่าภัยแล้งกำลังจะผ่านพ้นไปและฝนจะตามมาตามฤดูกาล แต่อย่าเพิ่งวางใจ เพราะเกษตรกรอาจไม่สามารถเก็บเกี่ยวผลผลิตต่อไร่ได้มากเหมือนช่วงก่อนหน้า เนื่องจากภาวะฝนแล้งที่รุนแรงและต่อเนื่องยาวนาน ผืนดินต้องอาศัยปริมาณน้ำที่มากพอเพื่อฟื้นฟูพื้นที่เพาะปลูก ขณะเดียวกัน เกษตรกรยังคงต้องเผชิญกับราคาสินค้าเกษตรที่ตกต่ำทั้งราคาข้าว ราคามันสำปะหลัง และราคายางพาราที่ยังอยู่ในระดับต่ำ นอกจากนั้น เกษตรกรยังมีความเสี่ยงจากด้านการเงินที่ยังประปรายจากภาระหนี้ที่มีแนวโน้มสูงขึ้นต่อเนื่อง ดังนั้นภัยแล้งครั้งนี้จึงเป็นอีกส่วนสะท้อนให้เห็นถึงความเสี่ยงจากภัยธรรมชาติที่มาบ่อยครั้งและรุนแรงมากขึ้น จึงต้องมีการรับมือกับความผันผวนและความไม่แน่นอนทั้งภาครัฐ และประชาชนอย่างสอดคล้องกัน.



# ‘ศูนย์เรียนรู้การผลิตพืชตามแนวพระราชดำริทฤษฎีใหม่จังหวัดจันทบุรี’ โซว์รุมงานวิจัยใช้ได้จริงของกรมวิชาการเกษตร



ศูนย์เรียนรู้การผลิตพืชตามแนวพระราชดำริทฤษฎีใหม่จังหวัดจันทบุรี เป็น 1 ในอีกหลายๆ ศูนย์เรียนรู้ที่กรมวิชาการเกษตรจัดตั้งขึ้นเพื่อน้อมนำแนวพระราชดำริเกษตรทฤษฎีใหม่ของพระบาทสมเด็จพระเจ้าอยู่หัว มาปฏิบัติในพื้นที่ให้เป็นแหล่งศึกษาเรียนรู้ของเกษตรกร นักเรียน นักศึกษา ประชาชนและผู้สนใจโดยทั่วไป

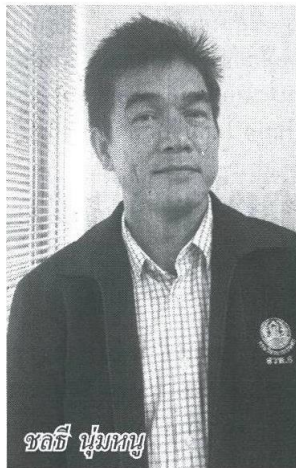
นายชวลี นุ่มหนู รักษาการผู้อำนวยการศูนย์วิจัยและพัฒนาการเกษตรจันทบุรี สำนักวิจัยและพัฒนาการเกษตรเขตที่ 6 กรมวิชาการเกษตร เล่าว่า เมื่อครั้งที่นายสมชาย ชาญณรงค์กุล ดำรงตำแหน่งอธิบดีกรมวิชาการเกษตรสมัยแรก ประกอบกับกรมวิชาการเกษตรก่อตั้งมาครบ 36 ปี ท่านได้ริเริ่มให้มีการการจัดตั้งศูนย์เรียนรู้การผลิตพืชตามแนวพระราชดำริทฤษฎีใหม่ขึ้นมาในพื้นที่หน่วยงานของกรมวิชาการเกษตร ที่ตั้งกระจายอยู่เกือบทุกจังหวัด ซึ่งทุกศูนย์ล้วนมีจุดมุ่งหมายเดียวกัน นั่นคือการน้อมนำแนวพระราชดำริเกษตรทฤษฎีใหม่ ของพระบาทสมเด็จพระเจ้าอยู่หัว มาปฏิบัติเพื่อให้เป็นแหล่งศึกษาเรียนรู้ของเกษตรกรและผู้สนใจ อาจจะมีเพียงกิจกรรมที่แตกต่างกันไปตามภูมิประเทศและภูมิสังคมของแต่ละแห่ง แต่สิ่งที่ท่านอธิบดีกรมวิชาการเกษตรได้เน้นย้ำเสมอ คือ ศูนย์เรียนรู้การผลิตพืชตามแนวพระราชดำริทฤษฎีใหม่ทุกแห่งต้องนำเทคโนโลยีของกรมวิชาการเกษตรมาปฏิบัติจริงในพื้นที่เป็นหลัก

แนวพระราชดำริเกษตรทฤษฎีใหม่ เป็นรูปแบบการจัดแบ่งพื้นที่เกษตรกรรมออกเป็น 4 ส่วน ได้แก่ แหล่งน้ำ นาข้าว แปลงไม้ผลพืชไร่พืชผัก และที่อยู่อาศัย ซึ่งฉาง ในอัตราส่วน 30 : 30 : 30 : 10 ซึ่งอัตราส่วนดังกล่าวไม่ได้กำหนดไว้ตายตัว สามารถปรับได้ตามความเหมาะสมของพื้นที่ โดยยึดแนวพระราชดำริเศรษฐกิจพอเพียงเป็นแนวทางดำเนินงานด้วยเช่นกัน

ศูนย์เรียนรู้การผลิตพืชตามแนวพระราชดำริทฤษฎีใหม่

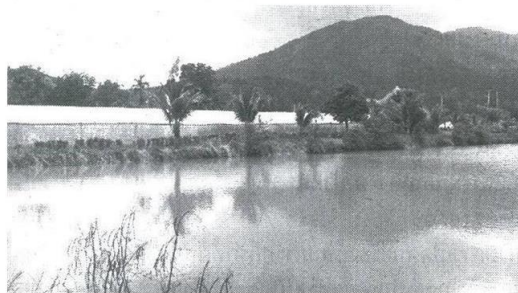
จังหวัดจันทบุรี ตั้งอยู่ในพื้นที่ตำบลลมนัน อำเภอมะขาม จังหวัดจันทบุรี มีพื้นที่ประมาณ 20 ไร่ เป็นที่ราบเชิงเขา มีทิวทัศน์ที่สวยงาม จัดแบ่งพื้นที่ออกเป็น 4 ส่วน ตามแนวพระราชดำริเกษตรทฤษฎีใหม่อย่างครบถ้วน โดยกิจกรรมที่นำมาปฏิบัติในพื้นที่ล้วนเกิดจากการนำผลงานวิจัยของกรมวิชาการเกษตรในแต่ละสาขาวิชา มาผนวกรวมกันเป็นเทคโนโลยีการผลิตพืชและถูกนำมาจัดโซว์ไว้ให้เห็นเป็นผลงานแบบของจริงสดๆ

เริ่มจากส่วนแรกของพื้นที่ คือ แหล่งน้ำซึ่งถือเป็นหัวใจ



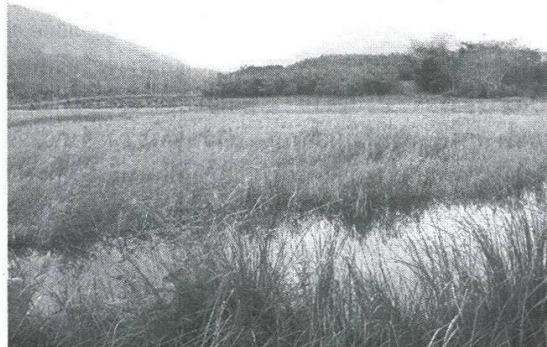
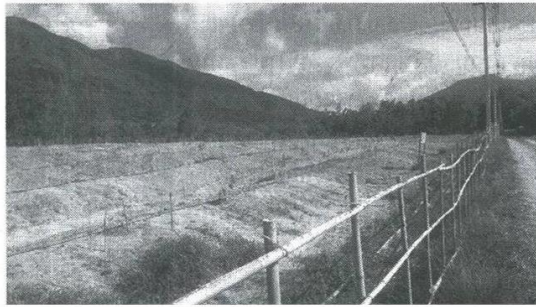
ชวลี นุ่มหนู

สำคัญของการดำเนินกิจกรรมต่างๆ ในพื้นที่ ได้จัดแสดงเทคโนโลยีระบบการให้น้ำแบบประหยัดที่มีประสิทธิภาพสูง ทั้งระบบน้ำหยด ระบบมินิสปริงเกอร์ และระบบการให้ปุ๋ยไปพร้อมกับน้ำ (Fertigation) ส่วนที่ 2 ของพื้นที่ เป็นแปลงนาข้าวสำหรับใช้บริโภคในครัวเรือน เป็นจุดสาธิตเทคโนโลยีการผลิตข้าวและสาธิตการปลูกพืชหลังนา เช่น ถั่วลิสง



ข้าวโพดและแตงโม เป็นต้น โดยนำเอาเทคโนโลยีของกรมวิชาการเกษตร เช่น การใช้เชื้อไรโซเบียมกลูเมสดีดัก์วีสงเพื่อเพิ่มผลผลิต การปลูกข้าวโพดและแตงโมแบบปลอดภัยสารพิษ เป็นต้น ส่วนที่ 3. เป็นแปลงไม้ผลและพืชผัก ซึ่งพื้นที่ส่วนนี้ศูนย์เรียนรู้การผลิตพืชตามแนวพระราชดำริจังหวัดจันทบุรี จัดให้มีสัดส่วนมากกว่าพื้นที่ส่วนอื่น เพื่อให้สอดคล้องกับสภาพพื้นที่และวิถีชีวิตของเกษตรกรภาคตะวันออก ที่ส่วนใหญ่ประกอบอาชีพการทำสวนไม้ผลและยางพาราเป็นหลัก ไม้ผลที่ปลูก ประกอบด้วย ลำไย มังคุด และเงาะ เป็นต้น ทั้งหมดได้นำเทคโนโลยีการผลิตที่เกิดจากผลงานวิจัยของกรมวิชาการเกษตรมาจัดแสดง เช่น การผลิตลำไยนอกฤดูคุณภาพเพื่อส่งออก การปลูกเงาะและมังคุดตามแนวทางเกษตรดีที่เหมาะสม (GAP) นอกจากนี้ในส่วนของ การปลูกผัก ได้จัดแสดงให้เห็นรูปแบบการผลิตใน 3 รูปแบบ ได้แก่ การปลูกผักในโรงเรือน การปลูกผักหมุนเวียนปลอดภัยสารพิษ และปลูกผักในระบบอินทรีย์ ส่วนสุดท้ายของพื้นที่เป็นที่อยู่อาศัยและโรงเรียนต่างๆ มีการสาธิตการเพาะเห็ดเศรษฐกิจในถุงพลาสติก โดยใช้เชื้อพันธุ์เห็ดและรูปแบบโรงเรือนของกรมวิชาการเกษตร มีโรงเรือนสาธิตการผลิตปุ๋ยหมักแบบเดิมอากาศ และโรงเรือนผลิตน้ำหมักชีวภาพ อีกทั้งสาธิตการจัดเก็บวัตถุดิบทรายทางการเกษตรและการจดบันทึกตามระบบการตรวจสอบรับรองแปลง GAP ไว้ให้เป็นตัวอย่างแก่เกษตรกรอีกด้วย

ศูนย์เรียนรู้การผลิตพืชตามแนวพระราชดำริทฤษฎีใหม่ จังหวัดจันทบุรี ของศูนย์วิจัยและพัฒนาการเกษตรจันทบุรี เป็นเสมือนโชว์รูมจัดแสดงเทคโนโลยีการผลิตพืชที่เกิดจากผลงานวิจัยของกรมวิชาการเกษตร ซึ่งเปิดโอกาสให้เกษตรกรหรือผู้สนใจได้เข้ามาศึกษาเรียนรู้ตลอดเวลา หากท่านใดต้องการเข้าชมหรือสอบถามรายละเอียดเพิ่มเติม ติดต่อได้ที่ศูนย์วิจัยและพัฒนาการเกษตรจันทบุรี โทร.0-3946-0800, 08-1945-3326 e-mail : chan3@doa.in.th





## ราชภัฏสุราษฎร์ธานี ฝ่าวิกฤติเศรษฐกิจจับมือชุมชนชูสูตรงานวิจัย'พลังเปิด'

ข่าวบันเทิง หนังสือพิมพ์แนวหน้า -- พุธที่ 29 มิถุนายน 2559

ผศ.ดร.ประโยชน์ คุปต์กาญจนากุล อธิการบดีมหาวิทยาลัยราชภัฏ สุราษฎร์ธานี (มรส.) เปิดเผยว่า นักวิจัย มรส.ได้ลงพื้นที่ไปพบเกษตรกรใน ต.ขุนทะเล อ.เมืองสุราษฎร์ธานี พบว่าราคาขายพาราที่ตกต่ำทำให้เกษตรกรต้องการหันมาทำเกษตรผสมผสานเพื่อเพิ่มรายได้ นักวิจัยจึงคิดค้นโครงการวิจัย "พลังเปิด" ขึ้นเพื่อแนะนำให้ ชาวบ้านเลี้ยงเป็ดไข่ เนื่องจากชาวบ้านส่วนใหญ่อาศัยติดกับบึงขุนทะเล ซึ่งเป็นแหล่งน้ำธรรมชาติ สามารถปล่อยให้เปิดหาอาหารกินเองได้ ประกอบกับไข่เป็ดเป็นสินค้าที่ตลาดต้องการสูง ซึ่งจากการพูดคุย พบว่าปัญหาของเกษตรกรผู้เลี้ยงเป็ดไข่คืออาหารเป็ดมีราคาแพง ทำให้ผลผลิตที่ได้ไม่คุ้มทุน เราจึงคิดว่าหากเกษตรกรสามารถผลิตอาหารเป็ดเองได้ก็จะช่วยลดต้นทุนได้มาก ดังนั้นนักวิจัยและ เกษตรกรจึงได้ร่วมกันคิดค้นสูตรอาหารสำหรับเป็ดไข่ขึ้นเอง โดยนำ รำข้าวสาลีซึ่งเป็นผลพลอยได้จากโรงงานอุตสาหกรรมในพื้นที่จังหวัดสุราษฎร์ธานี และสาหร่ายหางกระรอกจากแหล่งน้ำธรรมชาติมาใช้เป็นส่วนประกอบหลักในสูตรอาหาร และได้ผลเป็นที่น่าพอใจยิ่ง

ผศ.โสภณ บุญล้ำ อาจารย์และนักวิจัยประจำคณะวิทยาศาสตร์ และเทคโนโลยี มรส.

เปิดเผยเพิ่มเติมว่า จากสูตรอาหารที่คิดค้น ทำให้เกษตรกรสามารถลดค่าอาหารลงได้ถึงร้อยละ 20 โดยที่อาหาร ยังมีคุณค่าทางโภชนาการเท่าเดิม เป็ดไข่ก็ยังมียอดการเติบโตและสมรรถภาพการผลิตไข่เป็นปกติ จากนั้นที่มวิจัยได้ถ่ายทอดผลการวิจัยและทักษะต่างๆ ไปสู่เกษตรกร รวมทั้งการมอบพันธุ์เป็ดตัวอย่างให้ นอกจากนี้ยังจัดทำฟาร์มตัวอย่างให้เป็นแหล่งเรียนรู้ของชุมชนในพื้นที่และชุมชนใกล้เคียงอีกด้วย ซึ่งจากการสำรวจพบว่าจังหวัด สุราษฎร์ธานีมีเกษตรกรเลี้ยงเป็ดไข่จำนวน 2,243 ครัวเรือน มีจำนวน เป็ดไข่ 116,211 ตัว สามารถผลิตไข่ได้วันละ 92,000 ฟอง ผลผลิต ที่ได้ส่วนใหญ่จะนำไปผลิตไข่เค็ม หากนำสูตรอาหารดังกล่าวไปใช้ จะช่วยให้เกษตรกรลดต้นทุนการผลิตและมีรายได้เพิ่มขึ้น ซึ่งมหาวิทยาลัยยินดีฝึกอบรมเชิงปฏิบัติการให้จนเกษตรกรสามารถ ทำเองได้ เมื่อมีตัวอย่างความสำเร็จในพื้นที่เกิดขึ้น ก็จะช่วยให้ชาวบ้าน มองเห็นช่องทางการทำมาหากินในพื้นที่ของตนเองมากขึ้น

## สวพ.8แนะนำเกษตรกรยึด4เสาหลักพัฒนาการผลิตสู่ความ'พอเพียง'

ข่าวเศรษฐกิจ หนังสือพิมพ์แนวหน้า -- พุธที่ 29 มิถุนายน 2559

นายอนันต์ อักษรศรี ผู้อำนวยการ สำนักวิจัยและพัฒนาการเกษตรเขตที่ 8 (สวพ.8)

เปิดเผยว่า ภาคใต้ตอนล่างปีนี้เกษตรกรมีปัญหารายได้ลดลงเนื่องจากราคายางพาราตกต่ำ ส่งผลต่อเศรษฐกิจภาพรวมในพื้นที่ไม่คึกคักเหมือนหลายปีที่ผ่านมา สวพ.8 จึงแนะนำเกษตรกรให้ปรับตัวโดยบริหารจัดการการผลิตการเกษตรให้สามารถพึ่งตนเองได้มากขึ้น เช่น อาชีพเสริม การปลูกพืชอาหารไว้ใช้เอง และใช้ปัจจัยการผลิตอย่างมีประสิทธิภาพ

นายธัชชาวิทย์ สระภูณ ผู้เชี่ยวชาญเฉพาะด้านการจัดการผลิตพืชที่เหมาะสมกับสภาพพื้นที่ภาคใต้ตอนล่าง กล่าวว่า สวพ.8 ได้แนะนำให้เกษตรกรนำ "4 เสาหลักสู่ความพอเพียง" ไปใช้ คือ 1.ปลูกพืชผสมผสาน 2.นำความรู้สมัยใหม่ผสมผสานภูมิปัญญาท้องถิ่นในการผลิต 3.หัวใจพอเพียง พัฒนาตนเองและช่วยเหลือสังคม และ 4.ดำรงชีพพอเพียง ซึ่งจากการพัฒนาเกษตรกร ต.รำแดง อ.สิงหนคร จ.สงขลา และ ต.ท่าหิน อ.สทิงพระ จ.สงขลา พบว่า เกษตรกรมีความเข้าใจปรัชญาเศรษฐกิจพอเพียงมากขึ้น สามารถผลิตพืชโดยใช้เทคโนโลยีที่ถูกต้องและเหมาะสม เช่น เพิ่มการปลูกพืชผสมผสานที่ใช้ในครัวเรือน มีการปลูกถั่วเขียวในพื้นที่นาหลังเก็บเกี่ยวข้าว ให้รายได้ประมาณ 4,000 บาทต่อไร่ มีการจัดเวทีและเปลี่ยนเรียนรู้ทุกๆเดือนเพื่อสร้างความเข้มแข็งให้กลุ่มเกษตรกร ซึ่งมีเกษตรกรส่วนหนึ่งที่เป็นต้นแบบการผลิตโดยใช้หลักปรัชญาเศรษฐกิจพอเพียง เช่น น.ท.ดำรัส จิตโสภณ ที่อยู่ 65/1 ม.2 ต.รำแดง อ.สิงหนคร จ.สงขลา นายสมควร ละอองสกุล ที่อยู่ 22 ม.2 ต.วัดขนุน อ.สิงหนคร จ.สงขลา และนายแผ้ว กิมขง ที่อยู่ 10/3 ม.4 ต.ท่าหิน อ.สทิงพระ จ.สงขลา นอกจากนี้ยังมีแปลงต้นแบบของกลุ่มเกษตรกร หมู่ที่ 9 ต.ร่มเมือง อ.เมือง จ.พัทลุง ในการผลิตเมล็ดพันธุ์ถั่วหรั่ง และต้นแบบพืชเสริมรายได้ที่ศูนย์วิจัยและพัฒนาการเกษตรตรัง อ.ปะเหลียน จ.ตรัง