



การยางแห่งประเทศไทย
Rubber Authority of Thailand

คม ชัด ลึก

Khom Chad Luek
Circulation: 900,000
Ad Rate: 2,200

Section: First Section/หน้าแรก

วันที่: ศุกร์ 13 มกราคม 2560

ปีที่: 16 ฉบับที่: 5564

Col.Inch: 257.58 Ad Value: 566,676

หัวข้อข่าว: ใต้พั้ง 2.2 หมื่นล้านบาท

หน้า: 1(กลาง), 11

PRValue (x3): 1,700,028 ศิลปิน: ลีลี

ใต้พั้ง 2.2 หมื่นล้านบาท

มท.เผย 8 จังหวัดยังวิกฤติ สั่งจับตามรสุมลูกใหม่ถล่ม

ม.หอการค้าไทยประเมินน้ำท่วมใต้เสียหายกว่า 2.2 หมื่นล้านบาท “บิ๊กตู่” นั่งโต๊ะรับโทรศัพท์รับบริจาคช่วยน้ำท่วม 15 ม.ค. บขส.เปิดเดินรถแล้ว รถไฟวิ่งแค่ทุ่งสง ด้าน มท.เผย 8 จังหวัดยังจม สั่งจับตามรสุมลูกใหม่

อ่านต่อหน้า 11



■ นำใจสู่ชาวใต้ ■ ผู้ใจบุญร่วมบริจาคเครื่องอุปโภค บริโภค ยา ฯลฯ ผ่านเครื่องเข็น เพื่อส่งไปช่วยเหลือพี่น้องชาวใต้ที่ประสบอุทกภัย ทั้งที่สตูล ใคอนาว สยามสแควร์ซอย 7 และที่มหาวิทยาลัยแม่โจ้ วิทยาเขตบางนา เมื่อวันที่ 12 ม.ค.

ใต้พั้ง

นายวชิร คุณทวีเทพ ผู้ช่วยผู้อำนวยการศูนย์พยากรณ์เศรษฐกิจและธุรกิจ มหาวิทยาลัยหอการค้าไทย เปิดเผยว่า จากการสำรวจเบื้องต้นถึงผลกระทบจากเหตุการณ์อุทกภัยภาคใต้จนถึงปัจจุบันคาดว่ามีความเสียหายรวม 22,365 ล้านบาท โดยเป็นความเสียหายของโครงสร้างพื้นฐาน เช่น ถนน ทางรถไฟ สะพานและบ้านเรือน มูลค่า 3,405 ล้านบาท ขณะที่ความเสียหายต่อเศรษฐกิจในภาคเกษตร มูลค่า 8,100 ล้านบาท ส่วนภาคธุรกิจและอุตสาหกรรม มูลค่า 10,860 ล้านบาท

จากตัวเลขความเสียหายทางเศรษฐกิจทำให้ศูนย์พยากรณ์ฯ คาดว่าเศรษฐกิจภาคใต้ในปี 2560 น่าจะขยายตัวต่ำกว่าที่คาดไว้ 1.2% คือจากเดิมคาดว่าจะขยายตัว 3.2% เหลือขยายตัว 2% แต่จะไม่ส่งผลกระทบต่อเศรษฐกิจรวมของประเทศ หรือกระทบเพียง 0.1% เนื่องจากเศรษฐกิจภาคใต้คิดเป็น 8.6% ของจีดีพีประเทศ ซึ่งปี 2558 จีดีพีภาคใต้มีมูลค่าเท่ากับ 1.13 ล้านล้านบาท

ทั้งนี้ ข้อมูลจากศูนย์ติดตามและแก้ไขปัญหาน้ำท่วมปีติดด้านการเกษตร กระทรวงเกษตรและสหกรณ์ ระบุว่า เกษตรกร ที่ซีไรต์และซีเอสส่วน ได้รับความเสียหายจากเหตุน้ำท่วมจำนวน 404,010 ราย รวมพื้นที่ 999,111 ไร่ พื้นที่ประมง เกษตรกรเสียหาย 3,581 ราย รวมพื้นที่ 12,101 ไร่ และปศุสัตว์ เกษตรกรได้รับความเสียหายจำนวน 102,114 ราย ซึ่งเสียหายรวมโค กระบือ สุกร แพะ แกะ และสัตว์ปีกรวม 4,276,488 ตัว ขณะที่โครงสร้างทางเศรษฐกิจของพื้นที่ภาคใต้ ส่วนใหญ่ หรือ 26.7% เป็นเกษตรกรรม รองมาคือบริการอื่นๆ 23.2%

นายวชิร กล่าวอีกว่า เบื้องต้นคาดว่าสาขาเกษตรกรรม จะมีมูลค่าความเสียหาย 8,100 ล้านบาท แบ่งเป็นยางพารา 4,400 ล้านบาท ปาล์มน้ำมัน 500 ล้านบาท ข้าว 950 ล้านบาท ประมง 1,250 ล้านบาท ปศุสัตว์ เสียหาย 1,000 ล้านบาท ส่วนสาขาอุตสาหกรรม คาด



การยางแห่งประเทศไทย
Rubber Authority of Thailand

ดม ชัด ลึก

Khom Chad Luek
Circulation: 900,000
Ad Rate: 2,200

Section: First Section/หน้าแรก

วันที่: ศุกร์ 13 มกราคม 2560

ปีที่: 16

ฉบับที่: 5564

หน้า: 1(กลาง), 11

Col.Inch: 257.58 Ad Value: 566,676

PRValue (x3): 1,700,028

ศิลป์: ลีลี

หัวข้อข่าว: ใต้พืง2.2พื้นน้ำ มท.เผย8จังหวัดยังวิกฤติสิ่งจิปตา มรสุมลูกใหม่ถล่ม



■ **อยู่กับน้ำ** ■ ชาวบ้านบางไทร ดมบางศาลา
อุปโภคบริโภค ฉุกเฉินศรีธรรมราช ต้องใช้เรือพายสัญจร
ในชุมชน และน้ำนี้โคไปถวญพระ เนื่องจกน้ำท่วม
สูงกว่า 50 ซม. (รูปล่าง) ทหารเร่งทำควมสะอาด
โรงพยาบาลบางสะพน ก่อนเน็ดให้บริการ
ประชาชนดคมปกติแล้ว เมื่อวันที่ 12 ม.ค.

เสียหาย 1,330 ล้านบาท สาขาการค้า 3,160
ล้านบาท สาขาท่องเที่ยว 3,960 ล้านบาท
และสาขาอื่นๆ เช่น ขนส่ง 2,410 ล้านบาท
นอกจากนี้ ยังพบว่า ธุรกิจขนาดกลางและ
เล็ก ซึ่งรวมธุรกิจเกษตรแล้ว พบว่าได้รับความ
เสียหายมากกว่าธุรกิจขนาดใหญ่ โดยคิดเป็น
มูลค่า 12,160 ล้านบาท คิดเป็น 64.1% ของ
ความเสียหายทั้งหมด

“กลุ่มผู้ประกอบการขนาดกลางและเล็ก
ซึ่งรวมเกษตรกรแล้วนั้น จะได้รับความเสียหาย
มากกว่ารายใหญ่ และผลจากน้ำท่วม นำจะส่ง
ผลกระทบต่ออีก 1-2 เดือนหลังน้ำลด จะ
ส่งผลกระทบต่อรายได้ของเกษตรกร กำลังซื้อก็จะซึม
ตัวลง รวมถึงภาคการท่องเที่ยวด้วย ดังนั้นจึง

จำเป็นที่ภาครัฐจะต้องเข้ามาเยียวยาอาการช็อก
ที่เกิดขึ้น ตลอดจนกระตุ้นเศรษฐกิจในพื้นที่ไม่
ให้ปรับลดลง” นายวีระ กล่าว

● **“บิ๊กตุ๋” รับผิดชอบต่อช่วยได้ 15 ม.ค.นี้**

เมื่อวันที่ 12 มกราคม ที่ทำเนียบรัฐบาล
พล.ท.วีรชน สุคนธปฏิภาค รองโฆษกประจำ
สำนักนายกรัฐมนตรี กล่าวว่า สืบเนื่องจากภัย
พิบัติในพื้นที่ภาคใต้ ส่งผลให้เกิดความสูญเสย
ทั้งชีวิตและทรัพย์สินของประชาชนในพื้นที่วง
กว้างถึง 12 จังหวัด ที่ผ่านมทั้งภาครัฐและ
เอกชนหลายหน่วยงานได้พยายามช่วยเหลือ
เพื่อแก้ไขปัญหาเฉพาะหน้าไปบ้างแล้ว ทั้งนี้
พล.อ.ประยุทธ์ จันทร์โอชา นายกรัฐมนตรี และ

หัวหน้าคณะรักษาความสงบแห่งชาติ(คสช.) มี
ดำริให้มองภาพการแก้ไขปัญหาทั้งเฉพาะหน้า
และระยะยาว มองสิ่งที่เกิดขึ้นเป็นวาระแห่ง
ชาติ และควรเป็นความร่วมมือจากทุกภาคส่วน
ในลักษณะประชารัฐ ให้มาร่วมมือกันช่วยเหลือ
ประชาชนที่ประสบภัยในขณะนี้ จึงให้จัดงาน
ภายใต้ชื่อ “ประชารัฐร่วมใจ ช่วยอุทกภัยภาค
ใต้” ขึ้นในช่วงเย็นวันอาทิตย์ที่ 15 มกราคมนี้
ตั้งแต่เวลา 18.00-20.00 น. โดยมีการ
ถ่ายทอดสดผ่านโทรทัศน์รวมการเฉพาะกิจ
แทนรายการเดินหน้าประเทศไทย โดยในช่วง
แรกจะเชิญนายกรัฐมนตรี รองนายกรัฐมนตรี
มารับโทรศัพท์ในการรับบริจาค 5 คู่สาย และ
คณะรัฐมนตรี คีดีปิ่น ดารา นักแสดงอีก 20



การยางแห่งประเทศไทย
Rubber Authority of Thailand

ดม ชัด ลึก

Khom Chad Luek
Circulation: 900,000
Ad Rate: 2,200

Section: First Section/หน้าแรก

วันที่: ศุกร์ 13 มกราคม 2560

ปีที่: 16

ฉบับที่: 5564

หน้า: 1(กลาง), 11

Col.Inch: 257.58**Ad Value:** 566,676

PRValue (x3): 1,700,028

คลิก: 811

หัวข้อข่าว: ใต้พืด.2.2.พื้นถิ่น มท.เผย8จังหวัดยังวิกฤติสังขตตามรสุมลูกใหม่ถล่ม

คู่สาย ที่ดักสันติโมดิรีหลังนอก

● เปิดสายด่วน 1111 รับแจ้งปัญหา

พล.ท.วีระชน กล่าวต่อว่า นอกจากนี่ยังมีสายด่วน 1111 เพื่อรับแจ้งปัญหาต่างๆ ที่เกิดจากภัยพิบัติ โดยปัญหาที่ร้องทุกข์เข้ามาจะถูกส่งไปยังหน่วยงานที่เกี่ยวข้องเพื่อแก้ไขต่อไป ส่วนในการรับบริจาคจะเน้นการบริจาคเงิน เพื่อสะดวกในการส่งมอบแก่หน่วยงานที่เกี่ยวข้องจัดหาอุปกรณ์ต่างๆ และสิ่งของให้ตรงกับความต้องการของประชาชนที่ได้รับผลกระทบ สามารถส่งต่อได้อย่างรวดเร็ว เพราะหากเป็นข้าวของ อาจไม่สะดวกในการเก็บรักษา อย่างไรก็ตาม กิจกรรมดังกล่าวโทรทัศน์รวมการเฉพาะกิจแห่งประเทศไทยได้ให้ความร่วมมือ โดยแต่ละช่องจะนำศิลปิน ดารา มาร่วมรับโทรศัพท์จำนวนมาก ส่วนผู้ใดที่มีความประสงค์เดินทางเข้ามาบริจาคเงินที่ทำเนียบรัฐบาลโดยตรงก็สามารถเข้ามาได้ แต่ขอให้อำเภอ ซึ่งการรับบริจาคจะมีไปถึงเวลา 23.00 น.

● กต.ยืนยันคุมสถานการณ์น้ำท่วมได้แล้ว

เมื่อวันที่ 12 มกราคม กระทรวงการต่างประเทศ ออกแถลงการณ์เกี่ยวกับสถานการณ์น้ำท่วมภาคใต้ของประเทศไทยว่า “รัฐบาลไทยขอขอบคุณในไมตรีจิตจากมิตรประเทศที่แสดงความห่วงใยต่อสถานการณ์น้ำท่วมในจังหวัดภาคใต้ของประเทศไทย รวมถึงได้เสนอให้ความช่วยเหลือแก่ผู้ที่ได้รับผลกระทบจากเหตุการณ์ดังกล่าว

ขอเรียนว่า รัฐบาลไทยสามารถควบคุมสถานการณ์ดังกล่าว โดยกองบัญชาการป้องกันและบรรเทาสาธารณภัยแห่งชาติ ร่วมกับกระทรวงมหาดไทยและหน่วยงานที่เกี่ยวข้องได้ดำเนินการให้ความช่วยเหลือแก่ประชาชนในพื้นที่ที่ได้รับผลกระทบ โดยได้จัดหาอาหารที่พิถีพิถันชั่วคราว และยารักษาโรค รวมถึงส่งบุคลากรและเครื่องอุปโภคบริโภคที่จำเป็นเพื่อช่วยเหลือผู้ประสบภัยในพื้นที่แล้ว”

● บขส.-รถไฟเปิดเดินรถสายใต้

ความคืบหน้าสถานการณ์น้ำท่วมภาคใต้ส่งผลให้สะพานบนถนนเพชรเกษมขาด 2 แห่งในพื้นที่ อ.บางสะพาน จ.ประจวบคีรีขันธ์ กรมทางหลวงได้นำสะพานเบรคิไปเชื่อมเส้นทางและเปิดเดินรถขึ้น-ลงภาคใต้ได้แล้วนั้น

เมื่อวันที่ 12 มกราคม มีรายงานจากบขส.แจ้งว่า สถานีเดินรถทับสะแกได้รายงาน

สถานการณ์ อ.เพชรเกษม พื้นที่เส้นทางเดินรถโดยสารของบริษัทในเขตรับผิดชอบของสถานีเดินรถทับสะแก โดยแบ่งเป็น 2 ช่วง ดังนี้ ช่วงที่ 1 ช่วงหลัก กม.ที่ 386 ต.ร่อนทอง อ.บางสะพาน ช่วงที่ 2 หลัก กม.ที่ 365 บ้านหนองหญ้าปล้อง ต.ชัยเกษม อ.บางสะพาน ที่ถูกกระแสน้ำป่าพัดคอสะพานขาด ขณะนี้เจ้าหน้าที่ยังคงให้รถโดยสารรวมถึงรถทุกชนิดใช้สะพานเบรคิชั่วคราว โดยให้รถข้ามสะพานได้ทีละคัน จึงทำให้รถติดสะสมทั้งฝั่งขาขึ้นและฝั่งขาล่อง ส่วนเส้นทางเดินรถโดยสารในเขตรับผิดชอบของสถานีเดินรถต่าง ๆ ทางภาคใต้นั้นสามารถให้เส้นทางเดินรถได้ปกติ

ส่วนขบวนรถไฟสายใต้หลังซ่อมแซมทางช่วงระหว่างสถานีบางสะพานใหญ่-ชะม่วง แล้วเสร็จ วันนี้จะสามารถเปิดการเดินรถได้ถึงสถานีชุมทางทุ่งสง โดยมีขบวนรถที่เปิดเดินรถได้ดังนี้ ขบวนรถเที่ยวไป 1.ขบวนรถด่วนพิเศษที่ 43 กรุงเทพฯ-สุราษฎร์ธานี (เดินถึงปลายทางสถานีประจวบคีรีขันธ์) 2.ขบวนรถธรรมดาที่ 261 กรุงเทพฯ-หัวหิน 3.ขบวนรถเร็วที่ 171 กรุงเทพฯ-สุโขทัย (เดินถึงปลายทางสถานีชุมทางทุ่งสง) 4.ขบวนรถธรรมดาที่ 255 อนุบุรี-หลังสวน (เดินถึงปลายทางสถานีประจวบคีรีขันธ์) 5.ขบวนรถธรรมดาที่ 251 อนุบุรี-ประจวบคีรีขันธ์ 6.ขบวนรถเร็วที่ 173 กรุงเทพฯ-นครศรีธรรมราช (เดินถึงปลายทางสถานีชุมทางทุ่งสง) 7.ขบวนรถเร็วที่ 167 กรุงเทพฯ-กันตัง (เดินถึงปลายทางสถานีชุมทางทุ่งสง) 8.ขบวนรถด่วนที่ 83 กรุงเทพฯ-ตรัง (เดินถึงปลายทางสถานีชุมทางทุ่งสง) 9.ขบวนรถด่วนที่ 85 กรุงเทพฯ-นครศรีธรรมราช (เดินถึงปลายทางสถานีชุมทางทุ่งสง) 10.ขบวนรถด่วนพิเศษที่ 39 กรุงเทพฯ-สุราษฎร์ธานี 11.ขบวนรถด่วนพิเศษที่ 41 กรุงเทพฯ-ยะลา (เดินถึงปลายทางสถานีชุมทางทุ่งสง)

สำหรับขบวนรถเที่ยวกลับ 1.ขบวนรถธรรมดาที่ 252 ประจวบคีรีขันธ์-อนุบุรี 2.ขบวนรถด่วนพิเศษที่ 40 สุราษฎร์ธานี-กรุงเทพฯ (เดินจากต้นทางสถานีประจวบคีรีขันธ์) 3.ขบวนรถธรรมดาที่ 262 หัวหิน-กรุงเทพฯ 4.ขบวนรถธรรมดาที่ 254 หลังสวน-อนุบุรี (เดินจากต้นทางสถานีประจวบคีรีขันธ์) 5.ขบวนรถเร็วที่ 174 นครศรีธรรมราช-กรุงเทพฯ (เดินจากต้นทางสถานีชุมทางทุ่งสง) 6.ขบวนรถเร็วที่ 168 กันตัง-กรุงเทพฯ (เดินจากต้นทางสถานีชุมทางทุ่งสง) 7.ขบวนรถด่วนที่ 86 นครศรีธรรมราช-กรุงเทพฯ (เดินจากสถานีชุมทางทุ่งสง) 8.ขบวนรถด่วนพิเศษที่ 42

ยะลา-กรุงเทพฯ (เดินจากต้นทางสถานีชุมทางทุ่งสง) 9.ขบวนรถด่วนที่ 84 ตรัง-กรุงเทพฯ (เดินจากสถานีชุมทางทุ่งสง) 10.ขบวนรถเร็วที่ 172 สุโขทัย-กรุงเทพฯ (เดินจากสถานีชุมทางทุ่งสง) 11.ขบวนรถด่วนพิเศษที่ 38 สุโขทัย-กรุงเทพฯ (เดินจากสถานีชุมทางทุ่งสง)

ส่วนขบวนรถที่งดเดิน 1.ขบวนรถเร็วที่ 169/170 กรุงเทพฯ-ยะลา-กรุงเทพฯ 2.ขบวนรถด่วนพิเศษที่กนิษฐรัตน์ที่ 31/32 กรุงเทพฯ-ชุมทางหาดใหญ่-กรุงเทพฯ 3.ขบวนรถด่วนพิเศษที่ 37 กรุงเทพฯ-สุโขทัย (ทั้งนี้จะไม่มีการขนถ่ายผู้โดยสารทางรถยนต์ ผู้โดยสารสามารถขอคืนเงินค่าตัวโดยสารได้เต็มราคา

● ชาวบ้านเครียดหมดเนื้อหมดตัว

ผู้สื่อข่าวรายงานว่า ชาวบ้านในหมู่ 5 ต.บางรัก อ.เมืองตรัง ต้องอพยพหนีน้ำท่วมยกทั้งหมู่บ้าน 30 ครัวเรือน จำนวน 110 ชีวิต ไปอาศัยบริเวณโดยรอบวัดแจ่มมานานกว่าสัปดาห์ บางครอบครัวนำขมมิตบ้านทั้งหลังและบางส่วนไม่ได้เอาทรัพย์สินติดตัวมาด้วย

คุณยายขวด เป็นลอย อายุ 100 ปี นอนติดเตียงภายในโรงเลี้ยงวัดแจ่ม กล่าวว่า เดินเหินไม่ไหวแล้ว ถูกหลานอุ้มหนีน้ำท่วมมาอาศัยวัดนอนหลายวัน แต่อาหารการกินก็ไม่ขาดเพราะมีคนมาบริจาคให้กินทุกมื้อ แต่บ้านถูกน้ำท่วมจนมิดหลังคา

ด้านนางวิภา และนายโชค เจริญวงศ์ กล่าวว่า อพยพหนีน้ำท่วมมาอาศัยวัดตั้งแต่ วันที่ 5 มกราคมที่ผ่านมา รอบนี้ท่วมหนักมากจนจมหลังคาบ้านทุกครัวเรือน และสิ่งของยกไว้ที่สูงก็ถูกจมน้ำหมด ตอนนี้มีรู้สึกเครียดมาก น้ำท่วมรอบแรกยังพอเข้าใจได้เพราะถูกน้ำท่วมทุกปี แต่น้ำท่วมรอบสองทำให้บ้านไม้ที่เพิ่งซ่อมเสร็จหลังน้ำท่วมรอบแรกพังเสียหายหมดแล้ว ข้าวของที่เอาไปเก็บไว้รับมรสุมที่บ้านก็ไม่ได้แล้ว และได้เข้าไปดูบ้านที่คาดว่าพังเสียหายทั้งหมด

ทั้งนี้ยากจะขอให้ผู้ใจบุญมาซ่อมบ้านหรือสร้างบ้านให้พออยู่ได้ เล็ก ๆ น้อย ๆ จะดีใจมาก จากสภาพเดิมบ้านที่พออาศัยก็ลำบากอยู่แล้ว ตอนนี้ก็เหมือนคนหมดตัว ไม่เหลืออะไรเลย ส่วนเพื่อนบ้านผู้อพยพหนีส่วนใหญ่ก็อยู่ในสภาพที่เครียดคล้ายกันแต่ก็ยังมีผู้บางคนพยายามทำใจยอมรับสภาพบอกคนอื่นว่าไม่เครียดเพราะเลือกเกิดเลือกบ้านไม่ได้ ทุกคนพร้อมช่วยเหลือตัวเอง แม้จะเหลือแต่ตัวก็ต้องสู้ต่อแต่ก็ไม่เคยคิดทำร้ายตัวเอง หรือฆ่า



การยางแห่งประเทศไทย
Rubber Authority of Thailand

ดม ชัด ลึก

Khom Chad Luek
Circulation: 900,000
Ad Rate: 2,200

Section: First Section/หน้าแรก

วันที่: ศุกร์ 13 มกราคม 2560

ปีที่: 16

ฉบับที่: 5564

หน้า: 1(กลาง), 11

Col.Inch: 257.58**Ad Value:** 566,676

PRValue (x3): 1,700,028

คลิก: ลีลี

หัวข้อข่าว: ได้ฟัง2.2หมื่นล้าน มท.เผย8จังหวัดยังวิกฤติสิ่งจับตามรสุมลูกใหม่ถล่ม

ด้วยเพื่อหนีปัญหา

● เร่งซ่อมรางโค้งงอที่บางสะพาน

จากเหตุการณ์รางรถไฟสายใต้ ช่วงตลาดบางสะพาน-แยกวัดเขาถ้ำมีร่อง อ.บางสะพาน หลังน้ำลดปรากฏว่ารางรถไฟช่วงบริเวณดังกล่าวได้คดงอเสียหายประมาณ 1 กิโลเมตร โดยนายวุฒิชัย ก้อยยามมิตร ผู้อำนวยการรถไฟแห่งประเทศไทย (รฟท.) ยอมรับว่า รางรถไฟโค้งงอบริเวณดังกล่าวจริง ซึ่งสาเหตุที่โค้งงอเกิดจากถูกน้ำพัดยวบารุนแรง กัดเซาะดินที่อยู่ใต้รางรถไฟจึงทำให้สะพานโค้งงอเป็นระยะทางกว่า 1 กิโลเมตร โดยจะเร่งเปลี่ยนรางรถไฟตรงช่วงที่เสียหายให้เร็วที่สุดนั้น

เมื่อวันที่ 12 มกราคม นายอภิศักดิ์ บุญถือวิศวกรกำกับการกองบำรุงทางเขตทุ่งสง กล่าว ว่า เจ้าหน้าที่ได้เร่งซ่อมรางรถไฟเพื่อให้สามารถเปิดเส้นทางให้รถไฟเดินทางผ่านจุดที่ได้รับความเสียหาย โดยเครื่องกลบำรุงทางชนิดหนักกรตเทหินเพื่อใช้แทนสำหรับใช้รองไม้หมอนเข้ามาก โดยต้องใช้หินจำนวน 30 โบกี้ โบกี้ละ 28 คิว เมื่อปูพื้นเสร็จแล้วก็นำรถขนำหินมาเทให้เรียบ ต่อจากนั้นก็ใช้รถบดอัดจำนวน 2 คัน เข้าบดอัดหิน ในระหว่างนั้นก็ตัดรางรถไฟที่โค้งงอให้ตรงและตั้งระดับรางให้เสมอกัน และขั้นตอนสุดท้ายก็จะนำรถเทหินเข้าอีกครึ่งเพื่อปรับหินให้เรียบก็เป็นอันแล้วเสร็จพร้อมให้รถไฟแล่นผ่านไปได้ แต่ในช่วง 3 วันแรก รถไฟทุกขบวนที่วิ่งผ่านต้องชะลอความเร็ว คาดว่าจะสามารถเปิดเส้นทางรถไฟให้ผ่านได้ภายในค่ำวันนี้(12 ม.ค.)

● กยท.ของบเยียวยาชาวสวนยาง

ดร.วิรัช สุขสะอาด ผู้อำนวยการยางแห่งประเทศไทย (กยท.) เปิดเผยว่า กยท. เตรียมเสนอแนวทางการช่วยเหลือเกษตรกรชาวสวนยางในพื้นที่ภาคใต้ หลังประสบอุทกภัยตั้งแต่วันที่ 5 ธันวาคม 2559 ที่ผ่านมา ส่งผลให้สวนยางพาราของเกษตรกรในพื้นที่ 11 จังหวัดภาคใต้เกิดความเสียหายอย่างหนัก โดยจากการสำรวจล่าสุดมีเกษตรกรชาวสวนยางที่ได้รับความเสียหายจำนวน 95,789 ราย มีพื้นที่เสียหายรวม 739,926 ไร่ ซึ่ง กยท. ได้ดำเนินการขอระเบียบแนวทางการช่วยเหลือพี่น้องเกษตรกรชาวสวนยาง

สำหรับการช่วยเหลือ แบ่งความช่วยเหลือตามอายุของต้นยาง ได้แก่ กรณีต้นยางที่มีอายุน้อยกว่า 2 ปีครึ่ง จะได้รับการจัดงบประมาณใหม่ในส่วนปลูกแทน เป็นค่าแรงขุดหลุม พันธุ์ยาง

ปุย ในการปลูกซ่อม โดยจะเสนอของบประมาณสนับสนุนจากรัฐบาลมท.ชดเชยในส่วนที่เกษตรกรได้ดำเนินการไปแล้วแต่เกิดความเสียหาย หลังจากนั้นจะจ่ายเงินตามปกติ กรณีต้นยางมีอายุ 2 ปีครึ่ง แต่ไม่เกิน 7 ปี ให้จัดงบประมาณในงวด และนำเงินคงเหลือในงวดที่ผ่านมารวมกับค่าเงินค่าแรงและวัสดุในงวดถัดไป อีก 1 งวดมาจ่ายให้ก่อน กรณีต้นยางมีการเปิดกรีดแล้วเสียหาย จนเสียหายสวน ให้ขอรับการปลูกแทนตามระเบียบ กยท. จำนวนไร่ละ 1.6 หมื่นบาท ภายใต้กรอบงบประมาณที่ได้รับจัดสรร

พร้อมกันนี้ กยท. ได้ยื่นเสนอของบสนับสนุนจากรัฐบาลในเบื้องต้นจำนวน 455 ล้านบาท เพื่อช่วยเหลือเยียวยาพี่น้องเกษตรกรชาวสวนยางที่ได้รับผลกระทบ โดยอาศัยระเบียบการยางแห่งประเทศไทย ว่าด้วยการส่งเสริมและสนับสนุนให้มีการปลูกแทน พ.ศ. 2558 มาตรา 49 (2) พ.ร.บ.การยางแห่งประเทศไทย ในการปลูกแทนต้นยางที่มีความทรุดโทรมเสียหาย เพื่อเยียวยาพี่น้องเกษตรกรชาวสวนยางในเบื้องต้น

นอกจากนี้คณะกรรมการการยางแห่งประเทศไทย จะพิจารณาเงินงบประมาณจากกองทุนพัฒนายางพารา มาตรา 49 (5) จำนวน 398 ล้านบาทเพื่อช่วยเหลือในส่วนเงินสวัสดิการชาวสวนยาง 3,000 บาทต่อครัวเรือน เพื่อเยียวยาค่าครองชีพเกษตรกรชาวสวนยางที่เสียโอกาสในการกรีดยางในช่วงน้ำท่วม ซึ่งเป็นสวนยางที่ได้ขึ้นทะเบียนกับทาง กยท. ไว้แล้ว โดยปัจจุบันมีจำนวนทั้งหมด 1.4 ล้านราย

● ล้งกม.พร้อมน้ำรับมือฝนตก

พล.อ.อนุพงษ์ เผ่าจินดา รัฐมนตรีว่าการกระทรวงมหาดไทย เปิดแถลงถึงสถานการณ์น้ำท่วมพื้นที่ภาคใต้ว่า ยังต้องติดตามการพยากรณ์อากาศของกรมอุตุนิยมวิทยาอย่างใกล้ชิด เพราะยังไม่สามารถบอกได้ว่าเนื่องจากยังอยู่ในช่วงมรสุมพัดผ่าน ดังนั้นประชาชนในพื้นที่ต้องเฝ้าติดตามการแจ้งเตือนจากกานัน ผู้ใหญ่บ้าน หรือหน่วยงานที่เกี่ยวข้องเพื่อเตรียมความพร้อมรับมือ ขณะเดียวกันกรมส่งเสริมการค้าระหว่างประเทศกลางต่าง ซึ่งปลัดกระทรวงมหาดไทยได้ออกหนังสือสั่งการไปทุกจังหวัดให้เตรียมพร้อมรับมือแล้ว

“ส่วนกรุงเทพมหานครก็ต้องเตรียมรับมือกับมวลน้ำและฝนที่จะตกลงมา เบื้องต้นได้ประสานกรุงเทพมหานครให้ตรวจสอบระบบระบายน้ำดำเนินการพร่องน้ำคลองเส้นต่างๆ เพื่อเตรียมรับมือมวลน้ำที่กำลังจะมาใหม่ตลอดจนกำจัดขยะที่กีดขวางทางน้ำและเตรียมพร้อม

เครื่องสูบน้ำ บั๊มน้ำให้พร้อมใช้งานตลอดเวลา” พล.อ.อนุพงษ์ กล่าว

ร.ม.มหาดไทย กล่าวถึงการเยียวยาประชาชนที่ได้รับผลกระทบจากน้ำท่วมว่า เบื้องต้นดำเนินการตามหลักเกณฑ์ปกติซึ่งในส่วนของจังหวัดก็มีเงินสำรองส่วนน้อยอยู่แล้ว ขณะที่การเยียวยาเพิ่มเติมโดยนายกรัฐมนตรีได้สั่งให้เร่งประเมินความเสียหาย ก่อนนำมาหารือเพื่อหาแนวทางเยียวยาที่เหมาะสมต่อไป โดยคาดว่าจะทำได้เมื่อสถานการณ์เข้าสู่ภาวะปกติ

● ปก.เผยภาพรวมปักษ์ใต้น้ำลด

นายฉัตรชัย พรหมเลิศ อธิบดีกรมป้องกันและบรรเทาสาธารณภัย (ปภ.) กล่าวถึงสถานการณ์อุทกภัยทางภาคใต้ว่า ฝนที่ตกหนักตั้งแต่วันที่ 1 มกราคมจนถึงปัจจุบันส่งผลให้เกิดอุทกภัยวอดภัยน้ำป่าไหลหลากในพื้นที่ภาคใต้และจ.ประจวบคีรีขันธ์ โดยมีจังหวัดที่ได้รับผลกระทบ 12 จังหวัดรวม 119 อำเภอ 708 ตำบล 5,244 หมู่บ้าน ประชาชนได้รับผลกระทบ 403,478 ครัวเรือน 1,206,939 คน ผู้เสียชีวิต 36 ราย สูญหาย 1 ราย สถานที่ราชการเสียหาย 17 แห่ง ถนน 592 จุดคอสะพาน 106 แห่ง บึงจูนันสถานการณ์คลี่คลายแล้ว 4 จังหวัดได้แก่ ยะลา ระนอง ปัตตานี และนราธิวาส ยังคงมีสถานการณ์ใน 8 จังหวัดได้แก่ พัทลุง สงขลา ตรัง สุราษฎร์ธานี นครศรีธรรมราช ชุมพร กระบี่ และประจวบคีรีขันธ์ รวม 74 อำเภอ 431 ตำบล 3,343 หมู่บ้าน

นายฉัตรชัย กล่าว ว่า จ.พัทลุง มีสถานการณ์น้ำท่วมใน 5 อำเภอได้แก่ อ.เมืองพัทลุง อ.ควนขนุน อ.ปากพะยูน้อย อ.เขาชัยสน และ อ.บางแก้ว, จ.สงขลา น้ำไหลหลากเข้าท่วมพื้นที่ 5 อำเภอ ได้แก่ อ.ควนเนียง, อ.กระแสสินธุ์ อ.สิงหนคร อ.สติงพระ และอ.ระโนด, จ.ตรัง มีสถานการณ์น้ำท่วมใน 4 อำเภอได้แก่ อ.เมืองตรัง อ.ห้วยยอด อ.วังวิเศษ และอ.กันตัง, จ.สุราษฎร์ธานี มีสถานการณ์น้ำท่วมใน 17 อำเภอ ได้แก่ อ.กาญจนดิษฐ์ อ.บ้านนาสาร อ.ดอนสัก อ.เมืองสุราษฎร์ธานี อ.ท่าชนะ อ.เกาะสมุย อ.ไชยา อ.บ้านนาเดิม อ.ชัยบุรี อ.เกาะพะงัน อ.ท่าฉาง อ.พระแสง อ.วิภาวดี อ.เวียงสระ อ.พนม อ.พุนพินและอ.เคียนซา, จ.นครศรีธรรมราช มีสถานการณ์น้ำท่วมใน 23 อำเภอ อาทิ อ.ชะอวด อ.ทุ่งสง, จ.ชุมพร มีสถานการณ์น้ำท่วมใน 8 อำเภอ ได้แก่ อ.ทุ่งตะโก อ.พะโต๊ะ อ.หลังสวน อ.ละแม อ.สวี อ.เมืองชุมพร อ.ปะทิว และอ.ท่าแซะ, จ.กระบี่ มีสถานการณ์น้ำท่วมใน 5 อำเภอ ได้แก่ อ.เมืองกระบี่ อ.เขากม



การยางแห่งประเทศไทย
Rubber Authority of Thailand

คม ชัด ลึก

Khom Chad Luek
Circulation: 900,000
Ad Rate: 2,200

Section: First Section/หน้าแรก

วันที่: ศุกร์ 13 มกราคม 2560

ปีที่: 16

ฉบับที่: 5564

หน้า: 1(กลาง), 11

Col.Inch: 257.5 Ad Value: 566,676

PRValue (x3): 1,700,028

คลิ๊ป: ลีลี

หัวข้อข่าว: ได้ฟัง2.2หมื่นล้าน มท.เผย8จังหวัดยังวิกฤตติ่งจับตามรสุมลูกใหม่ถล่ม

อ.อ่าวลึก อ.ปลายพระยา และอ.เกาะลันตา และจ.ประจวบคีรีขันธ์ มีสถานการณ์น้ำท่วมใน 5 อำเภอได้แก่ อ.บางสะพาน อ.ทับสะแก อ.เมือง ประจวบคีรีขันธ์ อ.บางสะพานน้อยและ อ.กุยบุรี

อธิบดีปภ.ยังกล่าวถึงภาพของรวม สถานการณ์ว่า ในปัจจุบันระดับน้ำลดลงทุกจังหวัดแล้ว อย่างไรก็ตามจากการติดตามสภาพอากาศกับกรมอุตุนิยมวิทยาพบว่าสถานการณ์ฝนในภาคใต้ยังคงคล้อยและเข้าสู่ภาวะปกติแล้ว อย่างไรก็ตามในระยะนี้หวั่นความกดอากาศต่ำปกคลุมบริเวณอ่าวมะตะบัน คาดว่าจะเคลื่อนตัวเข้าไปที่ประเทศเมียนมาร์ ทำให้ภาคเหนือ ภาคกลาง ภาคตะวันออก ภาคใต้ กรุงเทพมหานคร และปริมณฑลมีฝนตกได้ในระยะนี้

● เกษตรกรได้รับความเสียหายอย่างหนัก

จากสถานการณ์อุทกภัยในพื้นที่ภาคใต้ ล่าสุดเมื่อวันที่ 12 มกราคม กระทรวงเกษตรฯ สรุปผลกระทบด้านการเกษตรพื้นที่ภาคใต้ ตั้งแต่ วันที่ 1 ธันวาคม 2559-12 มกราคม 2560 มีพื้นที่ประสบภัย 12 จังหวัด ได้แก่ จ.กระบี่ ชุมพร ตรัง นครศรีธรรมราช พัทลุง ระนอง สุราษฎร์ธานี นราธิวาส บิดคานี ยะลา สงขลา และประจวบคีรีขันธ์

สำรวจพื้นที่
การเกษตรได้รับความ

เสียหายเป็นนาข้าว 272,183.25 ไร่ พืชไร่ 26,109.00 ไร่และพืชอื่น 694,388.26 ไร่ เกษตรกรเดือดร้อน 444,685 ราย ส่วนด้านประมง ปลาเสียหาย 30,359 กระชัง กุ้ง ปู หอย เสียหาย 8,030 กระชัง เกษตรกรเดือดร้อน 25,094 ราย ขณะที่ด้านปศุสัตว์ โค-กระบือ เสียหาย 361,377 ตัว สุกร 327,400 ตัว แพะ-แกะ 80,268 ตัว สัตว์ป่า 7,874 ตัว เกษตรกรที่ได้รับความเสียหาย 185,881 ราย



การยางแห่งประเทศไทย
Rubber Authority of Thailand

เดลินิวส์

Daily News
Circulation: 810,000
Ad Rate: 2,200

Section: กีฬา/การศึกษา

วันที่: ศุกร์ 13 มกราคม 2560

ปีที่: - ฉบับที่: 24564

หน้า: 22 (บน)

Col.Inch: 74.29 Ad Value: 1 63,438

PRValue (x3): 490,314

ศิลปิน: ลีลี

หัวข้อข่าว: ระดมทุกหน่วยงานเร่งช่วยน้ำท่วม

ระดมทุกหน่วยงานเร่งช่วยน้ำท่วม

จากภาวะวิกฤติน้ำท่วมภาคใต้ใน 9 จังหวัด ประกอบด้วย นครศรีธรรมราช พัทลุง นราธิวาส สุราษฎร์ธานี ยะลา สงขลา ปัตตานี ชุมพร และตรัง จากการสำรวจข้อมูลผลการดำเนินงานมีเกษตรกรได้รับผลกระทบกว่า 391,568 ราย ครอบคลุมพื้นที่กว่า 982,964 ไร่ นับเป็นภัยพิบัติครั้งรุนแรงอีกครั้งของชาวใต้ในรอบ 30 ปี และยามนี้คงไม่มีอะไรสำคัญไปกว่าการหล่อหลอมหัวใจระดมความช่วยเหลือให้ชาวใต้พ้นวิกฤติโดยเร็ว

จากภาวะวิกฤติดังกล่าว พล.อ.ฉัตรชัย สาริกัลยะ รัฐมนตรีว่าการกระทรวงเกษตรและ



รมอ.เกษตรลงพื้นที่แจกของ



ลวพื้นที่สำรวจความเสียหาย



สภาพสวนยางโดนน้ำท่วม

สหกรณ์ ได้สั่งการให้ผู้ตรวจราชการกระทรวง เกษตรฯ ในแต่ละเขตรับผิดชอบกำกับดูแล โดยจะต้องมีการสำรวจความเสียหายจริงเพื่อทำแผนการฟื้นฟูเยียวยาเป็นรายจังหวัด รวมถึงเร่งรัดการช่วยเหลือตามมาตรการช่วยเหลือเยียวยาเกษตรกรผู้ประสบอุทกภัยปี 2559/60 ครึ่งเรือนละ 3,000 บาท ให้ถึงมือเกษตรกรโดยเร็วที่สุด รวมทั้งให้แต่ละหน่วยงานใช้เทคโนโลยีที่มีอยู่แล้วนำออกมาช่วยเหลือเกษตรกร พร้อมทั้งเร่งพิจารณามาตรการช่วยเหลือให้รวดเร็วเด็ดขาด เช่น ภาพถ่ายดาวเทียมของ Gisda เพื่อระดมทุกพลังกำลังที่มีมือช่วยเหลือชาวใต้ให้พ้นวิกฤติในครั้งนี้อย่างเร็วที่สุด

พล.อ.ฉัตรชัย กล่าวถึงการวางแผนช่วยเหลือพื้นที่น้ำท่วมหลังน้ำลดด้วยว่า ในส่วนด้านพืชได้มอบหมายให้แต่ละหน่วยงานออกเยี่ยมเกษตรกรและให้คำแนะนำฟื้นฟูปรับปรุงบำรุงดินและฟื้นฟูสภาพสวนไม้ยืนต้น พร้อมกันนั้น

ได้ช่วยเหลือตามมาตรการช่วยเหลือเยียวยาเกษตรกรผู้ประสบอุทกภัยปี 59/60 กรณีได้รับผลกระทบครัวเรือนละ 3,000 บาท ส่วนอีก 2 มาตรการคือ การสำรวจความเสียหายสิ้นเชิง เพื่อให้การช่วยเหลือตามระเบียบกระทรวงการคลังและโครงการประกันภัยข้าวนปี 59/60

ส่วนด้านกรมปศุสัตว์ จากรายงานของสำนักงานปศุสัตว์เขต 9 พบว่าขณะนี้ภาคปศุสัตว์ที่ได้รับผลกระทบจากน้ำท่วมในพื้นที่ 3 จังหวัดภาคใต้ ได้แก่ สงขลา สตูล นราธิวาส หลังจากเกิดภาวะน้ำท่วมได้ให้ความช่วยเหลือด้วยการเร่งอพยพสัตว์ไปยังพื้นที่สูง 310,004 ตัว แจกเสบียงสัตว์ สร้างคอกสัตว์เคลื่อนที่ 31 ชุด การบริการด้านสุขภาพสัตว์ การจัดตั้งศูนย์อพยพปศุสัตว์ เป็นต้น

ในขณะที่กรมวิชาการเกษตร ได้ทำการเร่งติดตามสถานการณ์และออกเยี่ยมเยียนเกษตรกร ตลอดจนติดตามให้คำแนะนำทาง



ช่วยชาวบ้าน

วิชาการเกี่ยวกับการฟื้นฟูไม้ผลหลังน้ำลดในพื้นที่อำเภอชะอวด อ.เมือง อ.ปากพนังและ อ.พระพรหม โดยเฉพาะพื้นที่ปลูกส้มโอพันธุ์ทับทิมสยาม พร้อมทั้งเตรียมพันธุ์พืชสำหรับช่วยเหลือเกษตรกร โดยเตรียมพันธุ์ส้มโอทับทิมสยามปลอดโรคไว้จำนวน 5,000 ต้น

สำหรับภาคประมง มีพื้นที่สัตว์น้ำที่ได้รับผลกระทบ เป็นกุ้งก้ามกราม กุ้งทะเล ปูทะเล และหอยทะเล จำนวน 8,008 ไร่ ปลาและสัตว์



การยางแห่งประเทศไทย
Rubber Authority of Thailand

เดลินิวส์

Daily News
Circulation: 810,000
Ad Rate: 2,200

Section: กีฬา/การศึกษา

วันที่: ศุกร์ 13 มกราคม 2560

ปีที่: - ฉบับที่: 24564

หน้า: 22 (บน)

Col.Inch: 74.29 Ad Value: 1 63,438

PRValue (x3): 490,314

ศิลปิน: ลีลี

หัวข้อข่าว: ระดมทุกหน่วยงานเร่งช่วยน้ำท่วม

น้ำที่เลี้ยงในบ่อดิน นาข้าวหรือร่องสวน 20,360 ไร่ สัตว์น้ำที่เลี้ยงในกระชังหรือบ่อซีเมนต์ จำนวน 44,572 ต.ร.ม. ในส่วนนี้กระทรวงเกษตรฯ ได้เตรียมมาตรการช่วยเหลือเฉพาะหน้าดังนี้ 1.ให้กองตรวจการประมงโดยศูนย์ป้องกันและปราบปรามประมงทะเล น้ำเรือตรวจการดี ประมงขนาด 15 ฟุต จำนวน 50 ลำ ออกช่วยเหลือราษฎรและร่วมกับหน่วยงานอื่น ๆ แจกจ่ายถุงซีพีในพื้นที่ประสบภัยอย่างทั่วถึง ส่วนมาตรการช่วยเหลือหลังน้ำลด ใช้มาตรการเช่นเดียวกับพืชคือจ่ายให้ครัวเรือนละ 3,000 บาท จากนั้นให้เร่งสำรวจความเสียหายเพื่อให้ความช่วยเหลือตามระเบียบกระทรวงการคลังว่าด้วยเงินอุดหนุนราชการเพื่อช่วยเหลือผู้ประสบภัยพิบัติกรณีฉุกเฉินพ.ศ. 2556 และที่แก้ไขเพิ่มเติม 2559

ด้านกรมชลประทาน ได้สนับสนุนเครื่องสูบน้ำ 105 เครื่อง เครื่องผลักดันน้ำ 57 เครื่อง รถสูด 10 คัน สูบน้ำด้วยสถานีสูบน้ำไฟฟ้า 8 สถานีและชุดลอกกำจัดผักตบชวาและชุดลอกเปิดทางน้ำ นอกจากนี้ในส่วนของหน่วยงานอื่น ๆ อาทิ กรมส่งเสริมสหกรณ์ ได้สนับสนุนข้าวสาร 46 ตันเพื่อประกอบการเลี้ยงแก่ผู้ประสบภัย ในขณะที่การยางแห่งประเทศไทย (กยท.) แจกปัจจัยยังชีพ 4,960 ชุด ส่วนกรมส่งเสริมการเกษตรก็ได้ตั้งครัวประกอบการเลี้ยงแก่ผู้ประสบภัย

ในขณะที่แผนการป้องกันน้ำท่วมในระลอกกลางและระลอกยาว พล.อ.ฉัตรชัย ได้สั่งการให้กรมชลประทานจัดทำแผนพัฒนากลุ่มจังหวัดภาคใต้ 7 โครงการ โดยให้จัดทำเป็นแพ็คเกจรายกลุ่ม เช่น กลุ่มจังหวัดปัตตานีและนราธิวาส พร้อมสั่งการให้ศึกษาความเป็นไปได้ในการนำงบประมาณกลุ่มจังหวัดดังกล่าว บรรจุในแผนงบกลางในปีงบประมาณ 2560-2561 จากเดิมอยู่ในแผนปี 2563-2564 คาดว่างบประมาณจะอยู่ที่ 30,000 ล้านบาท เพื่อป้องกันและแก้ปัญหาหน้าท่วมในระลอกกลาง-ระลอกยาว ช่วงระยะเวลา 3-5 ปี โดยตั้งเป้าให้แผนเริ่มดำเนินการในปี 2561.

ไฟกัสยา
โดย : กองบรรณาธิการ

จีนหนุนสภาเครือข่ายยางฯ พัฒนาแปรรูปยางขึ้นต้นเพื่อการส่งออก

จีนสนับสนุนสภาเครือข่ายยางฯ จีนมือเครือข่ายเกษตรกรชาวสวนยาง พัฒนาแปรรูปยางขึ้นต้นเพื่อการส่งออกแทนการขายยางในรูปวัตถุดิบ ตั้งเป้าแชร์ส่วนแบ่งการตลาดร้อยละ20 พร้อมดันให้เป็นเสือดัวที่ 6



นายอุทัย สอนหลักทรัพย์

จากการที่มีผู้แทนจากประเทศจีนเข้าพบ นายอุทัย สอนหลักทรัพย์ ประธานสภาเครือข่ายยางและสถาบันเกษตรกรชาวพาราแ่งประเทศไทย (สยพท.) ที่ จะระยอง เพื่อเจรจาซื้อขายจากประเทศไทยกับ โดยคณะแรกที่เข้าพบนำโดย Mr.Wong Ferg จาก QINGDAO XINMAO-YUAN RUBBER CO., LTD ซึ่งได้พบบริษัทที่ต้องการซื้อขายรวม 8 บริษัทจากเมืองเซี่ยงไฮ้ และคณะที่สองซึ่งนำโดย Mr.Zhu Yong Ping ประธานบริษัท QUANG-DONG JIHUAINVESTMENT DEVELOPING CO., LTD และคณะจากกรุงปักกิ่ง ซึ่งเป็นตัวแทนรัฐวิสาหกิจผลิตล้อยาง ล้อเครื่องบินให้ทหาร โดยยอมรับว่าสินเนืองมาจากไถ่มีที่ ทางจีนได้ประสานกับปัญหาการขาดแคลนยางจึงได้ทำสัญญาซื้อขายยางไว้ล่วงหน้า แต่ปรากฏว่าคู่ค้าไม่สามารถส่งยางได้ตามสัญญาซึ่งเป็นปัญหาต่อการผลิตของบริษัทต่างๆ ในเครือ ส่งผลให้เกิดผลพวงปัญหาการขาดแคลนวัตถุดิบก่อนเข้าสู่โรงงาน

ดังนั้นผู้แทนบริษัทจากประเทศจีน จึงต้องการติดต่อกองสภากับเกษตรกรจากประเทศไทยที่สามารถรวบรวมผู้ผลิต (ต้นยาง) ส่งโดยตรงไปยังบริษัทในประเทศจีนโดยไม่มีติดสัญญา ซึ่งทางจีนพร้อมที่จะให้การสนับสนุนดังนี้

1. ให้สภาเครือข่ายยาง และสถาบันเกษตรกรชาวพาราแ่งประเทศไทย (สยพท.) รวบรวมกลุ่มเกษตรกรผลิตยางแท่ง STR20 ยางแผ่น RSS3 และยางคอมปาวด์ เพื่อจัดส่งให้ตามสัญญาที่จะตกลงกัน

2. ฝ่ายจีนโดย Miss Xiaoxia Dong จะเป็นผู้รวบรวมบริษัทต่างๆ ในประเทศจีนที่ต้องการยางเพื่อเซ็นสัญญาซื้อขายโดยตรงกับ สยพท.

3. ทั้งสองฝ่ายจะร่วมกันกำหนดตราสินค้า เพื่อให้ยอมรับซึ่งกันและกัน

4. เมื่อทั้งสองฝ่ายได้จำนวนยางที่แน่นอนแล้วจะเซ็น MOU ในขั้นต้นเพื่อสร้างความมั่นใจทั้งสองฝ่าย

5. ฝ่ายประเทศจีน พร้อมที่จะให้คำบริหารจัดการ (นอกเหนือจากราคายาง) เพื่อให้กรรมกร สยพท. จะต้องเป็นผู้ตรวจสอบให้ได้มาตรฐานสากลจึงจะประทับตรา ยืนยันคุณภาพ

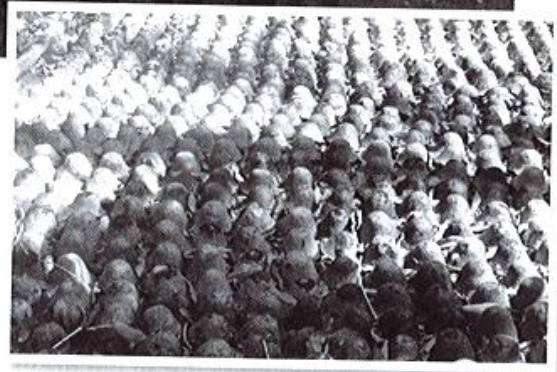


สมาชิกสยยท.พร้อมที่จะลุกขึ้นมาจับมือกัน แปรรูปร่างจากแผ่นดินและยางก้อนด้วย เพื่อเป็นการเพิ่มมูลค่า ซึ่งเป็นไปตามพรบ.กยท.มาตรา 49 (3) และพร้อมก้าวเข้าสู่ การเป็นเสื่อตัวที่ 6 เนื่องจากวัตถุดิบที่อยู่ในมือเกษตรกร ซึ่งมีศักยภาพ สามารถพัฒนา แปรรูปร่างขึ้นต้นเพื่อการส่งออกแทนการขายวัตถุดิบเพื่อเพิ่มมูลค่ายาง



นายอุทัย สอนหลักทรัพย์ ประธานสภาเครือข่าย- ยางฯ กล่าวเพิ่มเติมว่า ปัจจุบันทางสภาเครือข่ายยางและ สถาบันเกษตรกรยางพาราแห่งประเทศไทย (สยยท.) มีความมั่นใจต่อเกษตรกรและสถาบันเกษตรกรที่เป็นสมาชิกสยยท.ทุกคนในฐานะที่เป็นผู้ผลิตยาง ซึ่งมีวัตถุดิบ อยู่ในมือถึงปีละ 4.5 ล้านตันต่อปี ซึ่งถ้ารวมกับเพียง 20% ทั่วประเทศ ก็จะสามารถสร้างฐานอำนาจในการต่อรองราคาได้ ซึ่ง มีความมั่นใจว่าเกษตรกรต้องลุกขึ้นมาปกป้องผลประโยชน์ของตนเอง และพร้อมที่จะดำเนินการให้เป็นไปตาม วัตถุประสงค์ของพรบ.การยางแห่งประเทศไทย

สมาชิกสยยท.พร้อมที่จะลุกขึ้นมาจับมือกัน แปรรูปร่างจากแผ่นดินและยางก้อนด้วย เพื่อเป็นการเพิ่มมูลค่า ซึ่งเป็นไปตามพรบ.กยท.มาตรา 49 (3) และพร้อมก้าวเข้าสู่ การเป็นเสื่อตัวที่ 6 เนื่องจากวัตถุดิบที่อยู่ในมือเกษตรกร



ซึ่งมีศักยภาพ สามารถพัฒนาแปรรูปร่างขึ้นต้นเพื่อการ ส่งออกแทนการขายวัตถุดิบเพื่อเพิ่มมูลค่าจากเดิมที่ ขายยางในรูปแบบเดิมที่เป็นน้ำยางข้น ยางแผ่น และยาง- ก้อนถ้วย แต่จะพัฒนาแปรรูปเป็นยาง RSS3 หรือ STR20 ซึ่งเป็นไปตามพรบ.กยท.มาตรา 49 (3)

ทั้งนี้ ทางสภาเครือข่ายยางฯ ยังได้รับการติดต่อประ- สานงานจากพ่อค้าชาวจีน ที่จะมาซื้อยางจากเมืองชิงเต่า โดยจะเดินทางมาพบปะพูดคุยกับคณะกรรมการ สยยท. เพื่อร่วมกันวางแผนซื้อขายกับเกษตรกรโดยตรงโดยไม่ ต้องผ่านพ่อค้าคนกลาง ซึ่งถือเป็นนิมิตหมายใหม่ที่ดีของ เกษตรกรที่จะพัฒนาการขายยางไปอีกขั้น ในอันที่จะช่วย ให้เกษตรกรชาวยางของไทยขายยางได้ราคาดีขึ้น ซึ่งนอก- จากจะสามารถยกระดับการซื้อขายยางในรูปแบบใหม่ แล้ว ยังช่วยให้เกษตรกรชาวสวนยางพารามีรายได้ที่มั่นคง เกิดความยั่งยืนในระยะยาวอีกด้วย ๕

รู้กันเรื่องยาง

โดย : บริษัทฯ รัศมีธรรมวงศ์

เทคนิค บำรุงต้นยางให้เติบโตแข็งแรง "สู้ภัยธรรมชาติ"

อาชีพเกษตรกร ต้องพึ่งพาเงินฟ้าอากาศเป็นหลัก จึงเผชิญกับความเสียหายจากภัยธรรมชาติตลอดทั้งปี ไม่ว่าจะเป็นปัญหาฝนแล้ง ฝนทิ้งช่วง น้ำท่วมฉับพลัน ปัญหาโรคและแมลงระบาด ฯลฯ เป็นที่น่าสังเกตว่าในระยะหลัง พื้นที่การเกษตรทั่วโลกเผชิญปัญหาภัยธรรมชาติรุนแรงมากขึ้น จากผลกระทบการเปลี่ยนแปลงอุณหภูมิ ทำให้ผลผลิตได้รับความเสียหายอย่างหนักในหลายพื้นที่

ช่วงปลายปีที่ผ่านมามีแหล่งปลูกยางพาราในพื้นที่ภาคใต้ของไทย ก็เผชิญกับปัญหาน้ำท่วมอีกครั้ง สร้างความเดือดร้อนในหลายพื้นที่ เช่น จังหวัดพัทลุง ดร.ธีระ สุขะธาดา ผู้ว่าการยางแห่งประเทศไทย ร่วมกับ ผู้กำกับตรวจ สถานีเกษตรหลวง และหน่วยงานปกครองใน จ.พัทลุง รุดลงพื้นที่ร่วมหาแนวทางรับมือกับ บรรเทาความเดือดร้อนแก่พี่น้องเกษตรกรชาวสวนยาง จ.พัทลุง ประมาณ 17,000 ราย ที่สวนยางได้รับความเสียหายประมาณ 105,944 ไร่ เนื่องจากเกษตรกรไม่สามารถกรีดยางได้มากกว่าครึ่งเดือน

เทคนิคฟื้นฟูต้นยางหลังน้ำท่วม

ต้นยางเมื่อเจออุทกภัยท่วมขัง มักทำให้ต้นยางเสียหาย

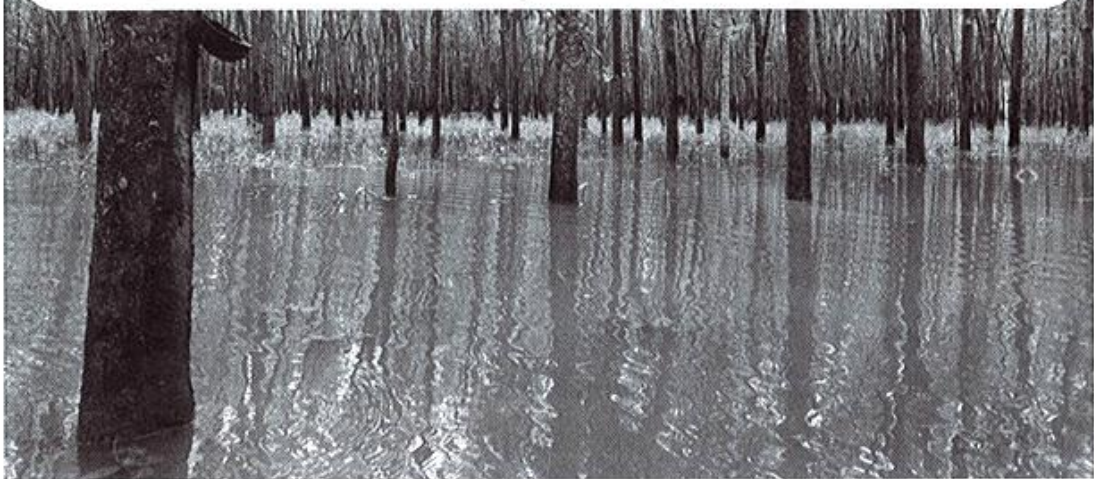
เพราะรากแก้ว ปรุงอาหารไม่ได้ เกษตรกรสามารถฟื้นฟูต้นยางโดยการฉีดยาป้องกันเชื้อราที่กิ่ง ก้าน ทรงพุ่มของต้นยางที่ฉีดขาดเสียหาย ศัตรูตัวร้ายออกให้หมดเพื่อตกแต่ง รอยแผลและตัดกิ่งที่เสียหายทั้งหมด โดยเน้นตัดแต่งกิ่งที่มีทิศทางไม่สมดุลกับกิ่งที่เหลืออยู่ยกบางส่วน เพื่อป้องกันไม่ให้ทรงพุ่มที่เหลืออยู่หักโค่นไปได้ตามใดต้นยาง

กรณีส่วนของต้นยางมีแผลเล็กน้อย หรือ จากการตกแต่ง การตัดกิ่ง ฉีดพ่นที่แผล ด้วยยาป้องกันเชื้อรา เพื่อป้องกันเชื้อราติดเชื้อมากขึ้น และ รักษาแผล เพื่อป้องกันไม่ให้เชื้อราเข้าทำลายส่วนของเนื้อเยื่อได้

คุณอารักษ์ จันทุมมา แห่งศูนย์วิจัยยางสุราษฎร์ธานี เคยให้คำแนะนำเกี่ยวกับการฟื้นฟูสวนยางที่ได้รับผล-



ต้นยางเมื่อเจอน้ำท่วมขัง มักทำให้ต้นยางเสียหายเพราะรากเน่า ปุ๋ยอาหารไม่ได้
เกษตรกรสามารถฟื้นฟูต้นยางโดยการฉีดยาป้องกันเชื้อราที่กิ่ง ก้าน ทรงพุ่มของ
ต้นยางที่ฉีกขาดเสียหาย ควรตัดกิ่งออกให้หมดเพื่อตากแห้งรอยแผลและ
ตัดกิ่งที่เสียหายให้หมด โดยเน้นตัดแต่งกิ่งที่มีทิศทางไม่สมดุลกับกิ่งที่เหลืออยู่ออก
บางส่วน เพื่อป้องกันไม่ให้ทรงพุ่มที่เหลืออยู่หนักไปด้านใดด้านหนึ่ง



กระทบจากภาวะน้ำท่วมขังว่า ควรระบายน้ำออกจาก
สวนยางโดยเร็ว และรอให้น้ำแห้ง รวมทั้งดินแข็งตัวเสีย
ก่อน แล้วจึงค่อยเข้าไปปฏิบัติงาน เพื่อหลีกเลี่ยงการทำ
ลายรากยางโดยตรง เฉพาะรากฝอยที่เจริญขึ้นมาใหม่ให้
สามารถดูดอาหารและน้ำไปเลี้ยงต้นยาง

ไม่ควรใส่ปุ๋ยไม่ว่าจะเป็นปุ๋ยเคมี ปุ๋ยอินทรีย์ ปุ๋ยคอก
และปุ๋ยชีวภาพในขณะที่น้ำท่วมยังไม่แห้งดี เพราะทำให้
ธาตุไนโตรเจนที่อยู่ในรูปของไนเตรทและยูเรีย เปลี่ยน
รูปเป็นไนไตรท์ ทำให้เกิดภาวะความเป็นพิษต่อต้นยาง



เนื่องจากส่วนของรากขาดก๊าซออกซิเจน เป็นการซ้ำเติม
ต้นยางที่ทรุดโทรมเนื่องจากน้ำท่วมให้อาการหนักขึ้นไป
อีก ต้นยางอาจฟื้นตัวได้ช้า และต้นยางอ่อนแอกระทั่ง
ถึงตายได้

หากเกษตรกรชาวสวนยางฝืนใส่ปุ๋ยคอกในขณะที่
ยังมีน้ำท่วมอยู่บ้าง อาจจะไปส่งเสริมการเจริญเติบโตของ
จุลินทรีย์ในดินมีการหายใจมากขึ้น ทำให้รากต้นยางขาด
ก๊าซออกซิเจนได้

ดังนั้น เกษตรกรจึงไม่ควรใส่ปุ๋ยทันที ควรรอให้ต้น
ยางฟื้นตัวและแข็งแรงเสียก่อนสิ่งที่ควรทำคือ รีบใส่ปุ๋ยใน
ช่วงต้นฤดูฝนปีถัดไป

ในกรณีที่ต้นยางที่ล้มเป็นแนวระนาบขนานไปกับ
พื้นดิน พบว่ารากยางจะขาดและได้รับความเสียหายถึงแม้
ว่าจะยกต้นยางขึ้นตั้งตรงอีกครั้งก็ตาม ส่วนของรากได้แก่
รากแก้ว รากแขนงมักฉีกขาดเสียหาย บางครั้งพบว่าจุด
เชื่อมต่อโคนคอดินหรือรากแก้วขาดหรือเป็นแผล ในยาง
เล็กอายุ 4 - 5 ปี ควรตัดแต่งกิ่งออกบางส่วนเพื่อรักษา
สมดุลของทรงพุ่ม และลดการคายน้ำของต้นยาง ส่วนต้น
ยางอายุมากกว่า 5 ปีขึ้นไป ตัดกิ่งและใบที่อยู่เหนืออากาศ
ประมาณ 0.5 - 1.0 เมตร แล้วยกต้นให้ตั้งตรงโดยให้ไม้
ค้ำยัน แล้วหมั่นคอยเปลี่ยนไม้ค้ำยันที่ผุพังออกไป เพราะ
หากต้นยางล้มอีกครั้ง ส่วนใหญ่ต้นยางมักจะตาย



เทคนิคเสริมรากต้นยาง ที่จังหวัดพังงา

คุณชาตรี แสงทอง เกษตรกรชาวสวนยาง ที่บ้านเลขที่ 87 หมู่ที่ 3 ตำบลนาเตย อำเภอท้ายเหมือง จังหวัดพังงา โทรศัพท์ (086) 497-7665 ได้ทำอาชีพสวนยางตามรอยพ่อแม่ โดยปลูกยาง พันธุ์ 600 และ 251 จำนวน 7 ไร่ แต่ที่ดินดังกล่าว มีสภาพเป็นพื้นที่ลุ่มชุ่มน้ำ รากต้นยางไม่ค่อยแข็งแรง ในช่วงหน้าฝนที่มีลมแรง ต้นยางมักโค่นล้มจนต้องปลูกแซมกันบ่อยครั้ง คุณชาตรีจึงเกิดแนวความคิด ปลูกต้นยางพาราแบบเสริมราก เพื่อป้องกันต้นยางโค่นล้ม

วิธีเสริมรากให้ต้นยาง เริ่มจากถอนเอาต้นยางพันธุ์พื้นบ้านที่เพาะขึ้นมาใส่ถุงไว้ จนมีอายุประมาณ 1 ปี



จำนวน 2 ต้น มาปลูกลงใกล้ๆ กับต้นยางพันธุ์ 600 ใช้เวลาปลูกดูแลประมาณ 6 เดือน เมื่อต้นยางทั้ง 3 ต้นเติบโตดีจะใช้มีดคมๆ ปาดต้นยางพันธุ์และต้นยางที่จะเป็นต้นเสริมเป็นแฉกกว้าง 1 เซนติเมตร ยาว 1 นิ้ว แล้วเอาช่วงรอยแผลของต้นยางเสริมมาทาบตรงรอยแผลของต้นยางพันธุ์ ทำให้ต้นยางพันธุ์ 600 ถูกปาด 2 รอยเพื่อเอายางเสริมมาทาบ 2 ต้น แล้วเอาผ้าเทปสำหรับตอกิ่งพันให้แน่น ไม้ให้น้ำเข้า ใช้เวลาดูแลประมาณ 6-12 เดือน

ในช่วงนั้นอาจจะเอาเชือกมาผูกรวบโคนยางทั้ง 3 ต้นไม่ให้เข้าหากัน เพื่อกระชับไม่ให้แผลเปิดซ้ำ เมื่อเห็นว่าแผลประสานติดกันดีแล้ว ก็ให้ตัดยอดต้นยางเสริมจากรอยแผลขึ้นมา 1 นิ้ว และหมั่นปลิดยอดยางเสริมออกถ้ามียอดแตกออกมา

ต้นยางที่เสริมรากจะใช้เวลาประมาณ 18-24 เดือน ผลก็จะเชื่อมติดกันสนิทเป็นเนื้อเดียวกัน ต้นยางที่เสริมรากนี้ นอกจากจะทำให้ระบบรากแข็งแรงโค่นล้มยากแล้ว ต้นก็จะเจริญเติบโตได้ดีกว่าต้นยางที่มีรากเดียว นอกจากนี้คุณชาตรีให้ปุ๋ยเคมี สูตร 27-6-6 บำรุงต้นยางประมาณต้นละ 100 กรัม เฉลี่ยปีละ 3 ครั้งในช่วงก่อนฝนกลางฝน และปลายฝน

ด้วยวิธีดังกล่าวนี้ จะช่วยทำให้ต้นยางที่เผชิญกับภาวะน้ำท่วม หรือลมพายุพัดแรง ก็สามารถที่จะช่วยบรรเทาให้ต้นยางดีขึ้นมาได้ในระดับหนึ่ง ☺

๐ กยท.ลั่น กษ.ไม่มีสิ่งการโค่นอย่างทิ้ง ในพื้นที่ไม่เหมาะสม

ดร.ธีรชัย สุขสะอาด ผู้ว่าการการยางแห่งประเทศไทย กล่าวว่า การส่งเสริมปลูกยางพารา การยางแห่งประเทศไทย (กยท.) กำหนดการปฏิบัติตามระเบียบอย่างชัดเจนให้กับเกษตรกรที่จะมาขอโค่นยางเก่าแล้วยื่นขอทำการเกษตรต่อไป ซึ่งอาจปลูกยางหรือพืชเศรษฐกิจอื่นใดก็ได้ตามความเหมาะสมของแต่ละพื้นที่ โดยจะมีพนักงานของ กยท. ทำหน้าที่ให้ข้อมูลและสร้างความเข้าใจแก่เกษตรกรผู้ปลูกแทนทุกราย ดังนั้น นโยบายในการบริหารจัดการพื้นที่เกษตรกรรม (Zoning by Agri-Map) ของกระทรวงเกษตรและสหกรณ์ เป็นนโยบายสำคัญที่จะขับเคลื่อนการปรับเปลี่ยนกิจกรรมการผลิตในพื้นที่ไม่เหมาะสมตามแผนที่เกษตรเพื่อการบริหารจัดการเชิงรุก (Agri-map) และเพื่อพัฒนาระบบการเกษตรของประเทศให้มีความยั่งยืน ทั้งนี้ หากพื้นที่ดังกล่าวตามแผนที่เกษตร ระบุว่าไม่เหมาะสมกับการปลูกยาง พนักงาน กยท.จะติดตามให้ความรู้และสร้างความเข้าใจแก่เกษตรกรอย่างใกล้ชิด ในการปรับเปลี่ยนไปปลูกพืชชนิดอื่นที่มีความสำคัญทางเศรษฐกิจแทนยางพารา ขณะเดียวกัน กยท.มีการรณรงค์และประชาสัมพันธ์ให้เกษตรกรชาวสวนยางที่มีต้นยางทรุดโทรมเสียหาย ต้นยางให้ผลน้อย และตั้งอยู่ในพื้นที่ที่ไม่เหมาะสมต่อการปลูกยาง ได้มายื่นขอรับการส่งเสริมและสนับสนุนการปลูกแทน โดยปรับเปลี่ยนไปปลูกพืชชนิดอื่นที่มีความสำคัญทางเศรษฐกิจ นอกจากนี้ สำหรับเกษตรกรที่อยู่ระหว่างรับการปลูกแทน และดำเนินการปลูกแทนด้วยยาง แต่กลับพบว่า พื้นที่ดังกล่าวตั้งอยู่ในพื้นที่ที่ไม่เหมาะสมต่อการปลูกยางพารา จะใช้วิธีการพูดคุยสร้างความเข้าใจเพื่อเปลี่ยนแปลงการปลูกแทน ไปปลูกพืชเศรษฐกิจชนิดอื่นที่เหมาะสมกับพื้นที่นั้นๆ เพื่อสร้างรายได้ให้แก่เกษตรกรได้อย่างคุ้มค่า

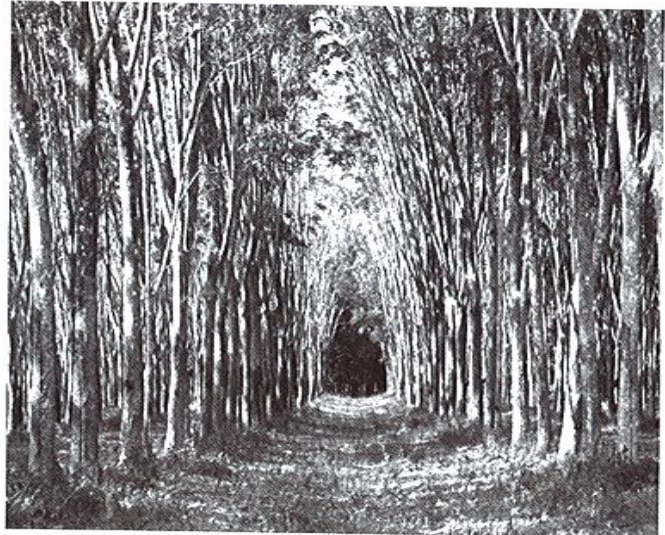


๐ เครือข่ายสถาบันเกษตรกรสวนยาง เลือก “ธีระชัย แสนแก้ว” นั่งเก้าอี้ป.ร.

นายธีรชัย สุขสะอาด ผู้ว่าการการยางแห่งประเทศไทย (กยท.) เปิดเผยว่า คณะกรรมการเครือข่ายสถาบันเกษตรกรชาวสวนยางระดับประเทศ ได้มีการจัดประชุมร่วมกัน จากผู้แทนเครือข่ายสถาบันเกษตรกรในระดับต่างๆ ได้ทำการคัดเลือกผู้แทนมาดำรงตำแหน่งคณะกรรมการในแต่ละระดับตามกระบวนการและระเบียบขั้นตอนของกฎหมาย ทั้งในระดับสาขา จังหวัด เขต จนถึงประเทศ ซึ่งมีหน้าที่รับผิดชอบในการดำเนินงานตั้งแต่ระดับนโยบายไปสู่การปฏิบัติในพื้นที่ เพื่อให้เกษตรกรชาวสวนยางที่ขึ้นทะเบียนกับ กยท. กว่า 1.4 ล้านราย รวมถึงสถาบันเกษตรกรชาวสวนยางที่ได้ขึ้นทะเบียนกับ กยท. ไปแล้วจำนวน 668 แห่ง ได้รับประโยชน์จากการจัดตั้งผู้แทนเครือข่ายสถาบันเกษตรกรชาวสวนยาง ในขณะเดียวกัน กยท. จะทำหน้าที่เป็นองค์กรกลางในการเชื่อมโยงนโยบายบูรณาการร่วมกับคณะกรรมการเครือข่ายในการติดตามข้อมูลจากพื้นที่ทั่วประเทศ และร่วมกันสร้างวิถีปฏิบัติเพื่อที่พี่น้องเกษตรกรชาวสวนยางมีคุณภาพชีวิตที่ดีขึ้น และมีรากฐานที่มั่นคงต่อไปในอนาคต ทั้งนี้คณะกรรมการเครือข่ายสถาบันเกษตรกรชาวสวนยางระดับประเทศ ที่ผ่านการคัดเลือกจากผู้แทนเครือข่ายทั้ง 7 เขต 21 คน ลงคะแนนเสียง พร้อมลงมติให้ **นายธีระชัย แสนแก้ว** ประธานคณะกรรมการเครือข่ายสถาบันเกษตรกรชาวสวนยาง กยท. ระดับเขต ภาคตะวันออกเฉียงเหนือตอนบน นั่งดำรงตำแหน่งประธานคณะกรรมการเครือข่ายระดับประเทศ พร้อมคัดเลือกคณะกรรมการเครือข่ายตำแหน่งต่างๆ เพื่อช่วยขับเคลื่อน และร่วมกันกำหนดนโยบายเดินหน้าภารกิจตามระเบียบการยางแห่งประเทศไทย ว่าด้วยเครือข่ายสถาบันเกษตรกรชาวสวนยาง พ.ศ. 2559 ต่อไป

๐ กยท.เดินหน้าตามนโยบายรัฐบาล ควบคุมปริมาณการผลิตยาง

ดร.ธีรชัช สุขสะอาด ผู้ว่าการการยางแห่งประเทศไทย (กยท.) กล่าวว่า กยท.ได้ดำเนินการตามภารกิจการส่งเสริมและสนับสนุนให้มีการปลูกแทน ตามพระราชบัญญัติการยางแห่งประเทศไทย พ.ศ. 2558 ด้วยการปลูกแทนด้วยยางพันธุ์ดี หรือไม้ยืนต้นที่มีความสำคัญทางเศรษฐกิจ กอปรกับทางรัฐบาลได้มีนโยบายโครงการควบคุมปริมาณการผลิต เพื่อลดพื้นที่การปลูกยาง สร้างสมดุลและปริมาณยางพาราภายในประเทศ เพื่อรักษาเสถียรภาพราคายางให้อยู่ในระดับที่น่าพอใจ กยท.จึงเดินหน้าส่งเสริมให้เกษตรกรชาวสวนยางที่ปลูกยางแต่ได้รับผลผลิตน้อย ติดต่อบริษัทหรือ



ทุนในการปลูกแทนได้ และที่สำคัญ กยท.จะเร่งให้ความรู้แก่เกษตรกรในการเลือกปลูกพืชให้เหมาะสมกับพื้นที่ โดยเกษตรกรสามารถเลือกปลูกแทนด้วยยางพันธุ์ดี หรือไม้ยืนต้นที่มีความสำคัญทางเศรษฐกิจที่เหมาะสมกับพื้นที่ของตนเอง ซึ่งจะมีพนักงานของ กยท.ให้ข้อมูลแก่เกษตรกรในแต่ละพื้นที่อย่างใกล้ชิด หรือเกษตรกรชาวสวนยางสามารถขอรับคำปรึกษาและข้อมูลเพิ่มเติมได้ที่ กยท.ทุกสาขาทั่วประเทศ ทั้งนี้เกษตรกรสามารถขอรับทุนได้หลายรูปแบบตามความเหมาะสมของพื้นที่ที่เกษตรกร มีอยู่ เช่น ต้นยางพาราที่ปลูกมีความทรุดโทรมเสียหาย หรือให้ผลผลิตน้อย แม้สวนยางจะได้รับการดูแลอย่างดีแล้ว แต่ยังคงให้ผลผลิตน้อยอยู่ และต้นยางมีอายุเกิน 15 ปี เปิดกรีดแล้วไม่ต่ำกว่า 5 ปี หรือเกษตรกรที่เป็นผู้รับการปลูกแทนอยู่แล้วต้องการเปลี่ยนมาปลูกไม้ยืนต้น หรือพืชที่มีความสำคัญทางเศรษฐกิจอื่นๆ ให้เหมาะสมกับพื้นที่ของตนแทนยางพารา สามารถติดต่อบริษัทหรือขอคำปรึกษาได้ที่ กยท.จังหวัดหรือสาขาที่อยู่ในพื้นที่ของเกษตรกรเพื่อขอรับการส่งเสริมปลูกแทนได้ในอัตราไร่ละไม่เกิน 16,000 บาท ต่อไร่



● 'ด่านสะเดา' ยอดแตะ 3.6 หมื่นล้าน ยางพาราแชมป์ส่งออก

สำนักงานเศรษฐกิจการเกษตรที่ 9 จังหวัดสงขลา (สศท.9) ได้ดำเนินการวิจัยแนวทางพัฒนาการเกษตร จากการเปิดประชาคมเศรษฐกิจอาเซียน กรณีศึกษาเขตพัฒนาเศรษฐกิจพิเศษสงขลา โดยศึกษาสถานการณ์การค้ายางพาราผ่านด้านการค้าชายแดนสะเดา และด่านปาดังเบซาร์ รวมทั้งศึกษาการบริหารจัดการด้านการส่งออกสินค้ายางพาราในพื้นที่เขตพัฒนาเศรษฐกิจพิเศษสงขลา สำหรับปี 2558 มูลค่าการค้าสินค้าเกษตรผ่านชายแดนไทย-มาเลเซีย ที่ผ่านด่านพิธีการ

ศุลกากรสะเดา จ.สงขลา มีมูลค่า 36,235 ล้านบาท ลดลงจากปี 2557 ร้อยละ 18 โดยยางพารามีมูลค่าการส่งออกมากที่สุดถึงร้อยละ 65 ปริมาณการส่งออกรวม 1,007,126 ตัน มีการส่งออกไปยังประเทศจีน 503,035 ตัน รองลงมาส่งออกไปมาเลเซีย 239,365 ตัน ญี่ปุ่น 62,644 ตัน สหรัฐอเมริกา 19,503 ตัน และประเทศอื่นๆ รวม 53 ประเทศ 182,579 ตัน โดยชนิดของน้ำยางที่ส่งออกแบ่งเป็น น้ำยาง ร้อยละ 41 ยางแท่งร้อยละ 34 ยางแผ่น ร้อยละ 10 ยางผสม ร้อยละ 13 และยางอื่นๆ ร้อยละ 1 ด้านการพัฒนาปรับปรุงในเรื่องพิธีการส่งออก กรมศุลกากร ได้พัฒนาจากระบบ Manual มาใช้ระบบ Electronic Data Interchange (EDI) และพัฒนามาใช้ระบบ National single windows (NSW) โดยการขึ้นทะเบียนเป็นผู้ผ่านพิธีการศุลกากรทางอิเล็กทรอนิกส์ (Paperless) มีการเชื่อมโยงข้อมูลแบบไร้เอกสารผ่านระบบ NSW แล้ว 36 หน่วยงาน สำหรับกระทรวงเกษตร และสหกรณ์มี 4 หน่วยงาน คือ การยางแห่งประเทศไทย กรมวิชาการเกษตร กรมประมง และกรมปศุสัตว์ ทั้งนี้ จากการศึกษาพบว่า ควรมีการพัฒนาพื้นที่และโครงสร้างพื้นฐาน และระบบโลจิสติกส์ที่สมบูรณ์อย่างเร่งด่วน เพื่อรองรับการพัฒนาอุตสาหกรรมและพื้นที่การค้าภายใต้เขตพัฒนาเศรษฐกิจพิเศษ ตลอดจนการพัฒนาศูนย์กระจายสินค้าด้วยระบบที่ทันสมัยให้มีการพัฒนา เกิดการบริหารแบบเบ็ดเสร็จ

ชาวสวนยาง จ.พะเยา มีเฮ...

ขายยางก้อนถ้วยรายเดือนละ 40,000 บาท

จากสถานการณ์ ยางพาราเมื่อหลายปีก่อน ชบเซา ราคาขายราคาคัดต่ำขายกันลูกแทบจะ 3 กก. ร้อยบาท มาวันนี้ ฟ้าเปิด ราคาขายพาราขยับตัวสูงขึ้น ไม่ว่าจะ เป็นยางแผ่นดิบ ยางรมควั่น ยางก้อนถ้วยหรือซียาง ขายดี และได้ราคาดีสุดในรอบ 4 ปีที่ผ่านมา โดยเฉพาะจังหวัดพะเยา ที่จัดได้ว่าเป็นเมืองเกษตร ที่มีการปลูกยางระดับ 3 มากกว่าล้านไร่ ภายใต้การดูแลของสำนักงานกองทุนสงเคราะห์การทำสวนยาง(สกย.) เดิมมานานหลายปีแล้ว

ในอดีต จังหวัดพะเยานั้น เกษตรกรนิยมปลูกพืชเชิงเดี่ยว ไม่ว่าจะเป็น การปลูกข้าว ข้าวโพด และลำไย เป็นต้น มีการปลูกยางพาราเพื่อผลิตยางก้อนถ้วยขายเป็นอาชีพเสริม ในช่วงที่สถานการณ์ราคาขายปรับตัวสูง ในหลายปีที่ผ่านมา ทำให้เกษตรกรชาวจังหวัดพะเยาหันมาทำสวนยางพาราเป็นอาชีพหลักกันเป็นจำนวนมาก

ยางไทยฉบับนี้ ขอลงพื้นที่พาไปเยี่ยมชมกิจการสวนยางของเกษตรกรตัวอย่าง ชื่อว่า คุณสง่า ปางคำ อาศัยอยู่บ้านเลขที่ 4/1 หมู่ 1 ตำบลพระธาตุซังแกง อำเภอจุน จังหวัดพะเยา 56150 ปัจจุบัน คุณสง่ามีที่ดิน

ปลูกยางพาราเนื้อที่ 20 ไร่ แปลงปลูกยางในลักษณะยางก้อนถ้วยรายทุกเดือน

เส้นทางอาชีพ

คุณสง่า เล่าว่า ก่อนหน้าที่ผมจะทำสวนยางพารา ผมเคยปลูกข้าวโพดไร่มาก่อน บนที่ดินทำกิน 20 ไร่ ต่อมาเมื่อปี 2548 ปี พื้นที่จังหวัดพะเยาได้รับการส่งเสริมการปลูกยางพาราจากสำนักงานกองทุนสงเคราะห์การทำสวนยาง (สกย.) จนมาเป็น กยท. มาโดยตลอดจนถึงปัจจุบัน แม้ว่าหลายปีที่ผ่านมา สถานการณ์ราคาขายพารา



คุณสง่า ปางคำ

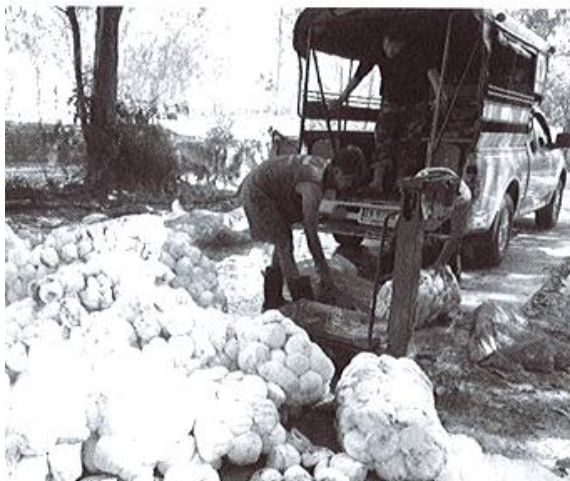
จะไม่สู้ดีนัก แต่ชาวบ้านก็เดินนำลงทุนทำสวนยางกันต่อไป เพราะกรีดยางโดยใช้แรงงานในครอบครัวเป็นหลัก

พอถึงปลายปี 2559 สถานการณ์ราคายางเริ่มปรับตัวสูงขึ้น ทำให้เกษตรกรชาวสวนยางพารามีความสุข เพราะราคายางก้อนด้วยปรับตัวสูงขึ้นในรอบหลายปี จากเดิมที่เคยซื้อขายในราคาก.ก.ละ 15 -16 บาท โดยมีราคาขายต่ำสุดอยู่ที่ ก.ก.ละ 14 บาท มาช่วงปีนี้ราคายางพาราปรับตัวพุ่งสูงขึ้น มีราคาซื้อขายยางก้อนด้วยอยู่ที่ 30-32 บาทต่อ ก.ก. ทำให้ชาวสวนยางยิ้มกว้างได้มากขึ้นเพราะมีความสุขกับรายได้ก้อนโตจากการขายยางนั่นเอง

สามัคคีคือ พลัง...รวมกันเราอยู่รอดได้อย่างสบาย

คุณสง่าบอกอีกว่า เกษตรกรชาวสวนยางในท้องถิ่นได้รวมตัวกันซื้อขายยางในรูปแบบกลุ่มเกษตรกร เพื่อสร้างพลังในการต่อรองราคายาง เฉลี่ยสัปดาห์ละ 2 ครั้ง ปัจจุบันคุณสง่าเป็นสมาชิกกลุ่ม “แม่วังช้าง” ซึ่งมีสมาชิกกลุ่มรวมทั้งหมด 53 ราย ทางกลุ่มจะทำหน้าที่รวบรวมผลผลิตจากสมาชิก เพื่อนำมาขายยาง ให้กับตลาดประมูลยาง ที่อยู่ภายใต้การดูแลของกยท. จังหวัดพะเยา

ด้านผู้ซื้อที่เข้ามาประมูลยางก้อนด้วยของกลุ่มเกษตรกรชาวสวนยางในท้องถิ่นแห่งนี้ บางส่วนเป็นพ่อค้าจากพื้นที่ภาคใต้ หรือพื้นที่ใกล้เคียง เช่น จังหวัดพิษณุโลก การประมูลซื้อขายยางแต่ละครั้งจะมีปริมาณมากน้อยแตกต่างกันไป ตั้งแต่ 45-60 ตัน นอกจากประมูลขายยางของกลุ่มแม่วังช้างแล้ว ทาง กยท.จังหวัดพะเยา ยังสนับสนุนให้มีการประมูลขายยางก้อนด้วยของเกษตรกรชาวสวนยางในพื้นที่อื่นๆ อีกจำนวน 5 กลุ่ม



คุณสง่าบอกว่า การประมูลขายยางก้อนด้วยครั้งล่าสุด มียอดการขายอยู่ที่ 60 ตัน หลังจากพ่อค้าประมูลซื้อยางแล้ว จะมีการโอนเงินผ่านบัญชีก่อน 20 เปอร์เซ็นต์ หลังจากมารับสินค้าที่ประมูล จึงจะจ่ายเงินเต็มจำนวนที่เหลือให้กับทางกลุ่มๆ ก็จะกระจายเม็ดเงินสู่พี่น้องชาวสวนยางต่อไป

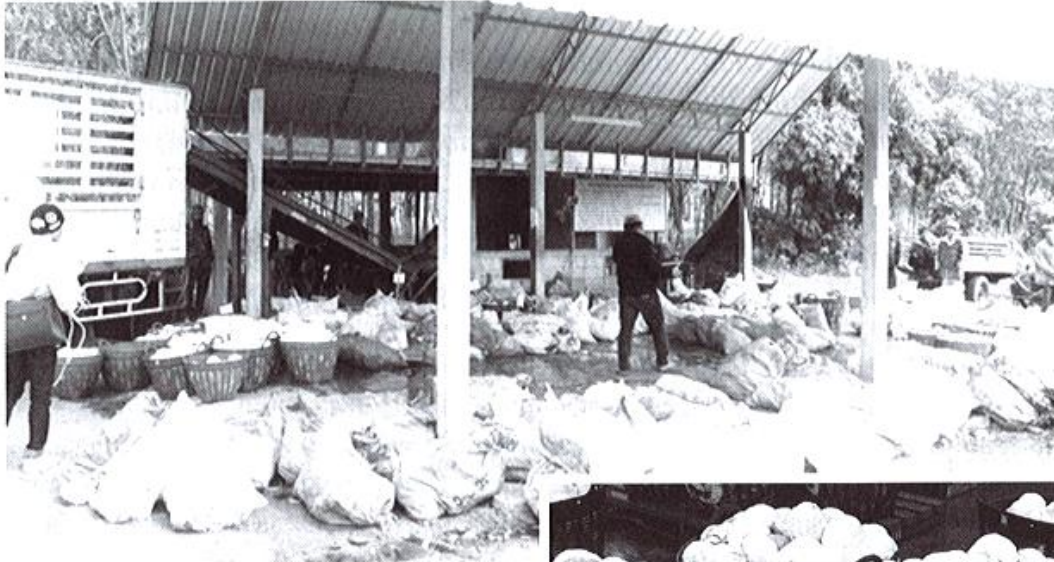
ยื่นใจ ขยายรายได้ราคาสูง

คุณสง่า เล่าว่า ในช่วงปลายปี 59 ที่ผ่านมา สถานการณ์ราคายางเริ่มปรับตัวดีขึ้น ทำให้เกษตรกรชาวสวนยางมีขวัญและกำลังใจดีขึ้น และเชื่อว่า สถานการณ์ราคายางในปี 2560 จะปรับตัวอยู่ในเกณฑ์ที่ดีเช่นนี้ต่อไป ไม่ว่าจะเป็นยางแผ่นรมควัน และยางก้อนด้วยที่ปรับตัวดีมาก ทำให้เกษตรกรชาวสวนยางมีความสุขจากรายได้ที่เพิ่มขึ้นทุกครั้งที่เปิดขายยาง

ทั้งนี้ สถานการณ์ราคายางในอนาคต จะปรับตัวขึ้นลงมากน้อยแค่ไหน ก็ขึ้นอยู่กับกลไกตลาดเป็นสำคัญ สำหรับสถานการณ์ราคายางที่ปรับตัวสูงในช่วงปลายปีที่ผ่านมา คุณสง่าคาดว่า ปัจจัยส่วนหนึ่งน่าจะเกิดจากผลกระทบจากอุทกภัยในพื้นที่ภาคใต้ ทำให้สวนยางในพื้นที่ภาคใต้ปิดกรีดยางไม่ได้ ขณะนี้ ตลาดผู้ซื้อรายใหญ่อย่าง จีน ยังคงมียอดสั่งซื้อยางเข้ามาอย่างต่อเนื่อง เมื่อปริมาณสินค้าเข้าตลาดน้อย ราคายางก็ย่อมปรับตัวสูงขึ้นเป็นธรรมดา

คุณสง่า เล่าให้ฟังอีกว่า ปัจจุบันเกษตรกรชาวสวนยางในท้องถิ่น มีรายได้จากการขายยางก้อนด้วยเป็นหลัก เฉลี่ยเดือนละ 20,000-40,000 บาทต่อครัวเรือน ส่วนพื้นที่อื่นๆ เช่น อำเภอเชียงคำ เกษตรกรนิยมทำยางแผ่นออกจำหน่าย ทุกวันนี้ ครอบครัวคุณสง่า มีรายได้จากการขายยางก้อนด้วย เฉลี่ยเดือนละประมาณ 40,000 บาท ยังไม่รวมรายได้จากการทำเกษตรประเภทอื่นๆ

ผมไม่รู้ว่า อนาคตราคายางพาราจะเป็นอย่างไร จะปรับตัวมากน้อยแค่ไหน แต่ผมเชื่อมั่นศักยภาพของ “ยางพารา” ว่า เป็นพืชเศรษฐกิจที่สร้างรายได้ที่มั่นคงได้ ขอให้มุ่งมั่นตั้งใจทำงานดูแลสวนยางต่อไป เพราะเท่าที่ทราบ ประเทศจีน ซึ่งเป็นตลาดผู้ซื้อรายใหญ่ ยังมีความต้องการยางพาราในสัดส่วนที่สูงมาก แถมยังเก็บสต็อกยางในปริมาณน้อย ทำให้จีนมีแนวโน้มสั่งซื้อยางจากไทยมากขึ้น และราคายางก็มีโอกาสปรับตัวสูงได้อีกเช่นกัน



นอกจากอาชีพการทำสวนยางแล้ว ปัจจุบันเกษตรกรจำนวนมาก ยังนิยมปลูกพืชเชิงเดี่ยวประเภท ข้าวโพด ไร่ ปลูกข้าว ลำไย เป็นต้น แต่รายได้จากการปลูกพืชเศรษฐกิจประเภทอื่นๆ ก็ยังสู้รายได้จากขายยางพาราไม่ได้ ดังนั้น แม้ช่วงที่ผ่านมา ราคายางจะอ่อนตัวไปบ้าง แต่เกษตรกรส่วนใหญ่ก็ยังคงเดินหน้าปลูกยางกันต่อไป

คุณสง่ากล่าวทิ้งท้ายว่า ผมไม่รู้ว่า อนาคตราคายางพาราจะเป็นอย่างไร จะปรับตัวมากน้อยแค่ไหน แต่



ผมเชื่อมั่นศักยภาพของ “ยางพารา” ว่า เป็นพืชเศรษฐกิจที่สร้างรายได้ที่มั่นคงได้ ขอให้มุ่งมั่นตั้งใจทำงานดูแลสวนยางต่อไป เพราะเท่าที่ทราบ ประเทศจีน ซึ่งเป็นตลาดผู้ซื้อรายใหญ่ ยังมีความต้องการยางพาราในสัดส่วนที่สูงมาก แถมยังเก็บสต็อกยางในปริมาณน้อย ทำให้จีนมีแนวโน้มสั่งซื้อยางจากไทยมากขึ้น และราคายางก็มีโอกาสปรับตัวสูงได้อีกเช่นกัน

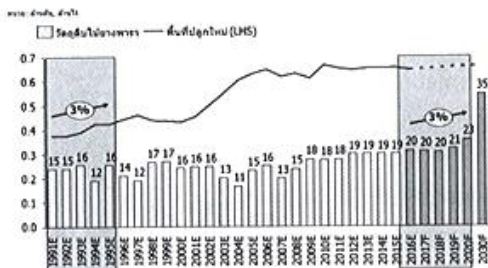
หากท่านผู้อ่านท่านใด สนใจแลกเปลี่ยนข้อมูล เรื่องการปลูก การดูแล และด้านตลาดยางพาราของ จังหวัดพะเยา สามารถพูดคุยสอบถามข้อมูลเพิ่มเติมกับ คุณสง่า ปางคำ ได้ที่บ้านเลขที่ 4/1 อ.จุน จ.พะเยา โทร. 089-5536537 ไร่ร่องไม้ผัดหวัง ☺



จับตาดู ไม้ยางพารา... อุตสาหกรรมดาวรุ่งของไทย

ธุรกิจการส่งออกไม้ยางพารา เป็นธุรกิจที่ค่อนข้างสดใส เนื่องจากปริมาณไม้ยางพาราที่เพิ่มขึ้น และความต้องการไม้ยางพาราของจีนที่เพิ่มขึ้นจากตลาดเฟอร์นิเจอร์ไม้ในประเทศ และการส่งออกไปยังประเทศอื่นๆ รวมถึงความสามารถในการแข่งขันของไม้ยางพาราทั้งในแง่คุณภาพและราคา

จากราคายางพาราที่เพิ่มขึ้นในอดีต ทำให้มีการปลูกยางพารามากขึ้น และส่งผลให้ปริมาณไม้ยางพาราของไทยโตขึ้นอย่างมาก โดยอีไอซีคาดว่า ในระยะกลางปริมาณไม้ยางพาราในประเทศ จะเติบโตขึ้นราว 3% จาก 20 ล้านตันในปี 2016 เป็นราว 23 ล้านตันในปี 2020 โดยมีสาเหตุมาจากการปลูกยางพาราที่เพิ่มขึ้นในช่วงปี 1991-1995

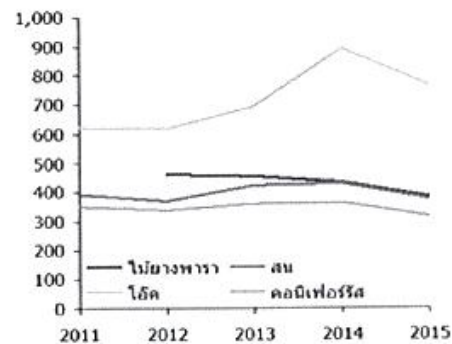


ทั้งนี้ ยางพารามีอายุประมาณ 25 ปี หลังจากนั้นจะให้ผลผลิตน้ำยางน้อยลงมากจึงทำให้เกษตรกรต้องโค่นต้นยางพาราเพื่อปลูกใหม่ทดแทน สำหรับในระยะยาวนั้นคาดว่าปริมาณไม้ยางพาราจะเพิ่มขึ้นอีกกว่าราว 5% ต่อปี หรือคิดเป็น 35 ล้านตันในปี 2030 จากการปลูกยางพาราใหม่ในช่วงปี 2000-2005 แม้ว่าราคายางพาราได้

เริ่มลดลงตั้งแต่ปี 2011 แต่การปลูกยางพาราใหม่ในแต่ละปีก็ยังคงค่อนข้างคงที่ เนื่องจากผลตอบแทนจากการปลูกยางยังสูงกว่าพืชเกษตรชนิดอื่น

ไม้ยางพาราเป็นพืชเศรษฐกิจที่ได้รับความนิยม โดยไทยเป็นผู้ส่งออกรายใหญ่ ซึ่งคิดเป็นกว่า 65% ของปริมาณไม้ยางพาราที่ผลิตได้ ไม้ยางพาราของไทยมีความสามารถในการแข่งขัน ทั้งในแง่คุณภาพและราคาเมื่อเทียบกับไม้เศรษฐกิจอื่น เนื่องจากเป็นไม้เนื้อแข็งที่สามารถแปรรูปได้ง่าย อีกทั้งระดับราคาที่ไม่แพงนักและใกล้เคียงกับไม้ชนิดอื่น จึงมีความเหมาะสมกับการนำไปใช้ทำเฟอร์นิเจอร์ และวัสดุอุปกรณ์ก่อสร้าง

หน่วย: ดอลลาร์สหรัฐ/ตัน

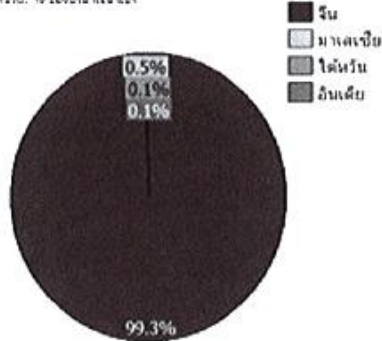




นอกจากนี้ ไม้ยางพารายังเป็นไม้ที่เป็นมิตรต่อสิ่งแวดล้อม เนื่องจากเป็นไม้ที่ได้จากสวนยางไม่ได้เป็นการตัดไม้ในธรรมชาติ ทั้งนี้ คุณสมบัติดังกล่าวเป็นสิ่งที่ผู้บริโภคให้ความสำคัญในปัจจุบัน อย่างไรก็ตาม สำหรับอินโดนีเซียและมาเลเซียซึ่งเป็นประเทศที่มีปริมาณไม้ยางจำนวนมากนั้นไม่ได้เป็นคู่แข่งกับไทย เนื่องจากทั้งสองประเทศไม่ได้ส่งออกไม้ยางพารา แต่นำไม้ไปใช้ทำเฟอร์นิเจอร์เพื่อส่งออกแทน

การส่งออกไม้ยางพาราของไทยไปยังจีนคาดว่าจะยังเติบโตขึ้นในอนาคตจากการขยายตัวของอุตสาหกรรมเฟอร์นิเจอร์ และอสังหาริมทรัพย์ในจีน รวมถึงการส่งออก จีนยังคงมีความต้องการนำเข้าไม้ยางพาราเพิ่มขึ้นอย่างต่อเนื่อง โดยในปี 2015 มีการนำเข้ากว่า 1 พันล้านดอลลาร์สหรัฐฯ เติบโตขึ้นกว่า 15%

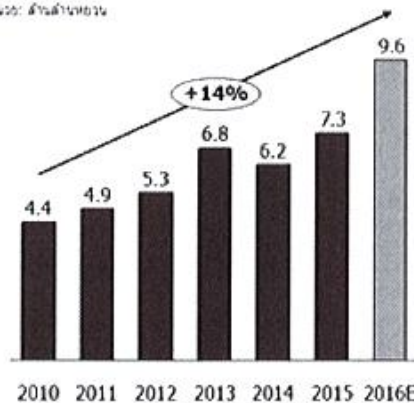
พวง: % ของปริมาณนำเข้า



สำหรับในระยะกลาง ความต้องการใช้ไม้ยางพาราของจีนคาดว่าจะเพิ่มขึ้นอีก เห็นได้จากยอดขายบ้านที่เพิ่มขึ้นราว 14% ต่อปีในช่วง 5 ปีที่ผ่านมา คิดเป็นราว 9.6

ล้านล้านหยวนในปี 2016 ซึ่งจากยอดขายบ้านที่เพิ่มขึ้นดังกล่าวคาดว่าจะสร้างความต้องการไม้ยางพาราเพื่อนำไปใช้เป็นเฟอร์นิเจอร์ไม้ และอุปกรณ์ต่างๆ ในบ้าน

พวง: ล้านล้านหยวน



นอกจากนี้ ด้วยรายได้ต่อหัวของคนจีนที่เพิ่มขึ้น รวมทั้งการขยายตัวของหัวเมืองรองชั้น 3 และ 4 จะเป็นปัจจัยในการสนับสนุนการซื้อเฟอร์นิเจอร์ไม้ และอุปกรณ์ที่ทำด้วยไม้ในอนาคต ในขณะที่เดียวกันการส่งออกเฟอร์นิเจอร์ไม้จากจีนไปยังประเทศต่างๆ ยังคงเติบโตได้ดี โดยที่-

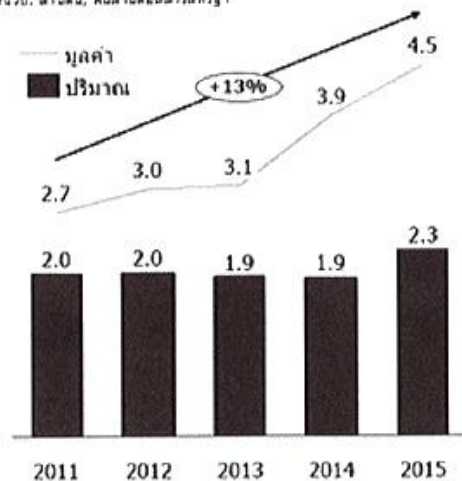


ไม้ยางพารายังเป็นไม้ที่เป็นมิตรต่อสิ่งแวดล้อม เนื่องจากเป็นไม้ที่ได้จากสวนยาง ไม้ได้เป็นการตัดไม้ในธรรมชาติ ทั้งนี้ คุณสมบัติดังกล่าวเป็นสิ่งที่ผู้บริโภคให้ความสำคัญในปัจจุบัน อย่างไรก็ตาม สำหรับอินโดนีเซียและมาเลเซียซึ่งเป็นประเทศที่มีปริมาณ ไม้ยางจำนวนมากนั้นไม้ได้เป็นคู่แข่งกับไทย เนื่องจากทั้งสองประเทศไม้ได้ ส่งออกไม้ยางพารา แต่นำไม้ไปใช้ทำเฟอร์นิเจอร์เพื่อส่งออกแทน

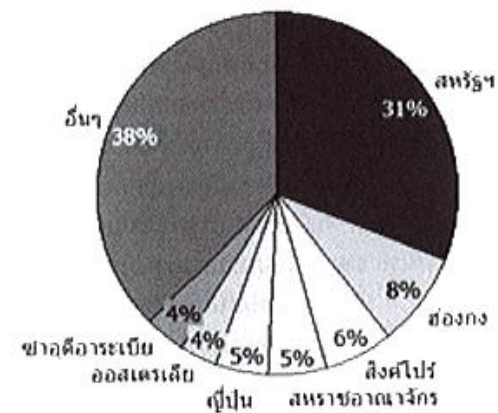


ผ่านมา มูลค่าการส่งออกดังกล่าวเพิ่มขึ้นราว 13 % ต่อปี โดยในปี 2015 อยู่ที่ราว 4.5 พันล้านดอลลาร์สหรัฐฯ และในอนาคตคาดว่าจะยังเติบโตขึ้น เนื่องจากความต้องการเฟอร์นิเจอร์ไม้จากสหรัฐฯ ซึ่งเป็นผู้นำเข้าหลักของจีน จะยังเพิ่มขึ้นจากสภาพเศรษฐกิจของสหรัฐฯ ที่คาดว่าจะค่อยๆ ฟื้นตัว

หน่วย: ล้านดอลลาร์สหรัฐฯ



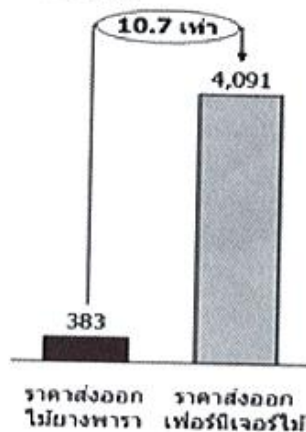
หน่วย: % ของมูลค่าข่าทั้งหมด



จากข้อมูลดังกล่าวทั้งหมด อีไอซี แนะนำว่า ไทยควรยกระดับการเพิ่มมูลค่าการส่งออกด้วยการพัฒนาอุตสาหกรรมเฟอร์นิเจอร์และสินค้าจากไม้ยางแทนการส่งออกไม้ยาง เพื่อเพิ่มความสามารถในการแข่งขันของประเทศ ที่ผ่านมาไทยมีการส่งออกในรูปวัตถุดิบไม้ยางพาราไปยังประเทศอื่น แต่การส่งออกเฟอร์นิเจอร์ยังมีสัดส่วนที่น้อย โดยเฉพาะอย่างยิ่งเมื่อเทียบกับมาเลเซีย

ทั้งนี้ มาเลเซียได้เริ่มพัฒนาอุตสาหกรรมเฟอร์นิเจอร์มาตั้งแต่ปี 1990 จนปัจจุบันสัดส่วนการส่งออกผลิตภัณฑ์จากไม้กว่า 30% เป็นเฟอร์นิเจอร์ไม้ ในขณะที่การส่งออกในรูปของท่อนไม้เหลือเพียงราว 10% เท่านั้น ซึ่งแตกต่างจากในอดีต ทั้งนี้ การพัฒนาดังกล่าวทำให้มาเลเซียมีมูลค่าการส่งออกเพิ่มขึ้น ซึ่งการส่งออกเฟอร์นิเจอร์จะสร้างมูลค่ามากกว่าการส่งออกไม้ยางพารากว่า 10.7 เท่า อีกทั้งเกิดการสร้างงานในอุตสาหกรรมเฟอร์นิเจอร์ถึง 6 หมื่นตำแหน่ง

หน่วย: ดอลลาร์สหรัฐ/ตัน



นอกจากนี้ ผู้ประกอบการไทยควรพัฒนาผลิตภัณฑ์ โดยเน้นการออกแบบเพื่อให้สามารถแข่งขันกับมาเลเซียและจีนได้ ผู้ประกอบการควรทำความเข้าใจทางด้านเทรนด์ รวมถึงพฤติกรรมของผู้บริโภค และพัฒนาความสามารถในการออกแบบ เพื่อต่อยอดสู่ผลิตภัณฑ์ที่มีมูลค่าสูง รวมถึงสร้างตราสินค้าเฟอร์นิเจอร์ (branding) เพื่อสร้างภาพลักษณ์ของผลิตภัณฑ์

ดังนั้น ภาครัฐควรสนับสนุนอุตสาหกรรมไม้ยางพารารายอย่างเป็นระบบและครบวงจร ภาครัฐควรส่งเสริมอุตสาหกรรมเฟอร์นิเจอร์จากไม้ยางพารา ตั้งแต่การวิจัยเพื่อพัฒนาคุณภาพของไม้ยางพารา สนับสนุนด้านการออกแบบผลิตภัณฑ์ เพื่อส่งเสริมให้เกิดผลิตภัณฑ์ที่มีคุณภาพสูง เช่น การสร้างโครงการจับคู่กันออกแบบกับผู้ประกอบการ รวมถึงส่งเสริมผู้ประกอบการไทยเข้าสู่ตลาดเฟอร์นิเจอร์โลก โดยการจัดงานแสดงผลิตภัณฑ์เฟอร์นิเจอร์หรือสนับสนุนให้มีการนำสินค้าไปแสดงในงานแสดงผลิตภัณฑ์เฟอร์นิเจอร์ในต่างประเทศ และสนับสนุนอุตสาหกรรมที่เกี่ยวข้อง เช่น อุตสาหกรรมเหล็ก ผ้า หนัง และกระดาษ โดยเฉพาะส่วนที่นำมาเป็นวัสดุในการผลิตเฟอร์นิเจอร์

พัฒนาสวนยางสู่มาตรฐาน FSC-PEFC

ปัจจุบัน เป็นที่ทราบกันดีว่า รายได้หลักของเกษตรกรในการทำสวนยางพารา นอกจากการขายยางแล้ว ยังมีรายได้จากการขายไม้ยางพารา เมื่อต้นยางครบอายุต้องโค่นด้วย แต่ขณะนี้ราคาไม้ยางพารามีราคาลดลงอย่างต่อเนื่อง จากที่เคยได้ราคา 80,000 บาทต่อไร่ เหลือเพียง 20,000-30,000 บาทต่อไร่ เนื่องจากผู้รับซื้อได้มักตามมาตรฐาน FSC (Forest Stewardship Council) และ PEFC (Programme for the Endorsement of Forest Certification) มาเป็นเงื่อนไขในการรับซื้อ ขณะที่สวนยางพาราของไทยไม่ได้มาตรฐานดังกล่าวมาใช้ ทำให้รายได้จากการขายไม้ยางพาราของเกษตรกรลดลงจากเดิมถึงประมาณ 50,000 บาทต่อไร่

แต่ละปีเกษตรกรชาวสวนยางจะโค่นต้นยางที่ครบอายุ รวมทั้งประเทศประมาณ 400,000 ไร่ และปลูกทดแทนด้วยยางพาราเหมือนเดิม 300,000 ไร่ อีก 100,000 ไร่ จะปลูกไม้ผลและไม้ยืนต้นอื่นๆ ทดแทน ดังนั้นเท่ากับว่า เกษตรกรจะสูญเสียรายได้จากการขายไม้ยางรวมทั้งประเทศประมาณถึง 20,000 ล้านบาท

อย่างไรก็ตาม เพื่อเป็นการแก้ปัญหาดังกล่าว ในช่วงที่ผ่านมา การยางแห่งประเทศไทย (กยท.) ได้จัดทำโครงการยางพาราประชารัฐ ส่งเสริมการจัดการสวนยางอย่างยั่งยืน ตามมาตรฐาน FSC และ PEFC ซึ่งเป็นการบูรณาการร่วมกัน 3 ฝ่าย คือ เกษตรกรชาวสวนยาง บริษัทเอกชน ผู้ประกอบการธุรกิจรับซื้อไม้ยางพารา และ กยท. โดยนำร่องดำเนินการจัดอบรมในพื้นที่ 4 จังหวัดภาคใต้ตอนบน คือ ประจวบคีรีขันธ์ ชุมพร ระนอง และสุราษฎร์ธานี ซึ่งมีการปลูกยางพารารวมกันประมาณ 2.2 ล้านไร่ ก่อนขยายผลไปพื้นที่อื่นๆ ให้ครบทั้งประเทศ ซึ่งมีพื้นที่ปลูกยางพาราประมาณ 20 ล้านไร่





ภาครัฐควรสนับสนุนอุตสาหกรรมไม้ยางพาราอย่างเป็นระบบและครบวงจร ภาครัฐควรส่งเสริมอุตสาหกรรมเฟอร์นิเจอร์จากไม้ยางพารา ตั้งแต่การวิจัยเพื่อพัฒนาคุณภาพของไม้ยางพาราสนับสนุนด้านการออกแบบผลิตภัณฑ์ เพื่อส่งเสริมให้เกิดผลิตภัณฑ์ที่มีคุณภาพสูง เช่น การสร้างโครงการจับคู่กับผู้ออกแบบกับผู้ประกอบการ รวมถึงส่งเสริมผู้ประกอบการไทยเข้าสู่ตลาดเฟอร์นิเจอร์โลก

สำหรับมาตรฐาน FSC และ PEFC นั้น เป็นมาตรฐานสากลที่ยอมรับกันทั่วโลกในระดับนานาชาติ ที่กำหนดมาตรฐานตามหลักวิชาการตั้งแต่การปลูก การบำรุงดูแลรักษา การกรีดยาง จนถึงขั้นตอนการตัดต้นยาง และที่สำคัญจะรับรู้ถึงถิ่นกำเนิดของต้นยางที่ตัดว่ามาจาก การปลูกไม้ไซม่อนจากป่าธรรมชาติ เนื่องจากในปัจจุบันเรื่องการอนุรักษ์ทรัพยากรธรรมชาติและสิ่งแวดล้อมเป็นเรื่องที่ทั่วโลกให้ความสำคัญ และนำมาเป็นเงื่อนไขในการรับซื้อไม้ยางพารา

ดังนั้นหากไม้ยางพาราของไทยได้รับการรับรองมาตรฐานดังกล่าวแล้ว จะทำให้มีตลาดรองรับมากขึ้น และสามารถขายได้ในราคาที่สูงขึ้น โดยในปัจจุบันไม้ยาง-

พารา และผลิตภัณฑ์จากไม้ยางที่จะต้องส่งไปขายในประเทศญี่ปุ่น เกาหลีใต้ สหภาพยุโรปจะต้องมีใบรับรองมาตรฐาน FSC และ PEFC

ส่วนการรับรองมาตรฐานดังกล่าว กยท. ร่วมกับ TECC (Thailand Forest Certification Council) จะเป็นผู้ออกใบรับรองให้ โดย กยท. จะเร่งดำเนินการจัดฝึกอบรมเจ้าหน้าที่ของกยท.ประจำจังหวัดต่างๆ ในหลักสูตร Train the Trainer เพื่อให้มีความรู้ ความเชี่ยวชาญ สามารถออกใบรับรองมาตรฐานให้กับสวนยางได้ โดย กยท.ตั้งเป้าไว้ว่า สวนยางในพื้นที่นำร่อง 4 จังหวัด จะต้องได้มาตรฐาน FSC และ PEFC เต็ม 100% และสวนยางทั่วประเทศจะต้องได้มาตรฐานทั้งหมดภายใน 3 ปี

นอกจากนี้เพื่อให้เกษตรกรมีความมั่นใจว่า เมื่อทำสวนยางได้มาตรฐานแล้วจะสามารถขายไม้ยางพาราได้ในราคาที่สูงขึ้น กยท. จึงได้ประสานขอความร่วมมือกับบริษัทผู้ประกอบการที่รับซื้อไม้ยางพารา ให้เป็นผู้รับซื้อเพื่อขึ้นนำตลาด โดยขณะนี้หลายบริษัทแสดงความจำนงที่จะเข้าร่วมโครงการดังกล่าว เช่น บริษัท สยามเฟอร์เรสมเนจเม้นท์ จำกัด จะรับซื้อไม้ยางพาราที่เหลือใช้ เพื่อนำไปใช้เป็นวัตถุดิบในการผลิตแท่งเชื้อเพลิงสะอาด อนุรักษ์สิ่งแวดล้อม เป็นต้น และพร้อมเปิดรับคู่สัญญาจากภาคส่วนต่างๆ เพื่อเดินหน้าโครงการยางพาราประชารัฐร่วมกันต่อไป ๕





กยท. รุดลงพื้นที่ จ.พัทลุง มอบถุงยังชีพแก่พี่น้องชาวสวนยาง

เมื่อเร็ว ๆ นี้ **ดร.ธีรช สุขสะอาด** ผู้ว่าการการยางแห่งประเทศไทย (กยท.) ร่วมกับ ผู้นำเกษตรกร สถาบันเกษตรกร และหน่วยงานปกครองใน จ.พัทลุง รุดลงพื้นที่มอบถุงยังชีพ บรรเทาความเดือดร้อน แก่พี่น้องเกษตรกรชาวสวนยาง จ.พัทลุง ซึ่งได้รับผลกระทบจากภัยพิบัติน้ำท่วม ในเบื้องต้น มีเกษตรกรชาวสวนยางที่ได้รับความเดือดร้อนจากอุทกภัยในครั้งนี้ประมาณ 17,000 ราย ซึ่งจากการสำรวจพื้นที่สวนยางที่ได้รับความเสียหายประมาณ 105,944 ไร่ ครอบคลุม 11 อำเภอใน จ.พัทลุง



ข่าวจริง สปริงนิวส์ <http://www.springnews.co.th>

บันทึกไฟล์เมื่อ: พุธที่ 12 มกราคม 2560 เวลา 13:19

Site Value: 10,000

Rating: ★★☆☆☆

PRValue (x1): 10,000

หัวข้อข่าว: น้ำท่วมใต้ทุบสถิติพิภค 0.8% เกษตรกรรมเสียหายหนัก

น้ำท่วมใต้ทุบสถิติพิภค 0.8% เกษตรกรรมเสียหายหนัก



วันที่ 11 ม.ค.60—อุทกภัยครั้งนี้ที่มีหลายระลอกในพื้นที่ภาคใต้นับตั้งแต่เดือนธ.ค. 2559 เป็นต้นมา ล่าสุด ณ (10 ม.ค. 2560) พื้นที่ประสบภัยรวม 12 จังหวัด ประกอบด้วย กระบี่ ชุมพร ตรัง นครศรีธรรมราช พัทลุง ระนอง สุราษฎร์ธานี นราธิวาส ปัตตานี ยะลา สงขลา และประจวบคีรีขันธ์ โดยแนวโน้มน้ำยังมีฝนมากและเคลื่อนตัวขึ้นทางเหนือจนความวิตกขยายวงนั้น

หนังสือพิมพ์ “ฐานเศรษฐกิจ” สื่อในเครือสปริง กรุ๊ป สํารวจความเห็นเกี่ยวกับภัยธรรมชาติที่ส่งผลกระทบต่อหลากหลายดวงในพื้นที่ด้ามขวานทองไว้ดังนี้

-ยางพาราอ่วม! เม็ดเงินหาย 1 แสนล้าน

นายอุทัย สอนหลักทรัพย์ ประธานสภาเครือข่ายยางและสถาบันเกษตรกรยางพาราแห่งประเทศไทย(สยยท.)กล่าวว่า โดยปกติผลผลิตยางของภาคใต้จะออกมากสุดในช่วงเดือนธ.ค.-มี.ค. คิดเป็นปริมาณรวม 1.6 หมื่นตัน/วัน (5 แสนตัน/เดือน) ซึ่งขณะนี้ยางพารากำลังราคาดีเฉลี่ยที่ 80 บาท/กก. หากนับจากนี้ไปจนถึงเดือนมี.ค.ยางได้รับความเสียหาย ไม่สามารถกรีดยังน้ำยางได้จะกระทบรายได้ของเกษตรกรหายไม่ต่ำกว่า 4 หมื่นล้านบาท ซึ่งจะทำให้เศรษฐกิจและกำลังซื้อของภาคใต้หายไปอย่างมาก

"ล่าสุด สยยท.ได้ทำหนังสือด่วนที่สุด ถึงพล.อ.ฉัตรเฉลิม เฉลิมสุข ประธานกรรมการการยางแห่งประเทศไทย (กยท.) ถึงสถานการณ์น้ำท่วมสวนยางภาคใต้อกว่า 1 ล้านไร่ ที่ประสบอุทกภัยอย่างร้ายแรงที่สุดในรอบ 40 ปี สยยท.ขอเสนอแนวทางแก้ไขปัญหาล้างน้ำลด คือขอให้กยท.ระดมเจ้าหน้าที่ตรวจสอบทุกจังหวัดลงพื้นที่โดยแบ่งเขตความรับผิดชอบในการปฏิบัติความเสียหายของต้นยางและเพื่อให้กำลังใจเกษตรกร ที่สำคัญต้องให้กรมวิชาการเกษตรแนะนำบำรุงรักษาสวนยางให้ถูกต้อง โดยเฉพาะน้ำแช่ขังสวนยางใบร่วงจะเป็นโรคราไฟท็อปเทอร์่า

ที่สำคัญขอให้ช่วยเหลือเกษตรกรที่ไม่มีเอกสารสิทธิ์ด้วย เพื่อไม่ให้เกิดความเหลื่อมล้ำในสังคมและเกิดความแตกแยกกัน อีกทั้งเงินเก็บภาษีจากผู้ส่งออกยาง (เชสส์) เก็บจากเจ้าของสวน ไม่ใช่งบประมาณของรัฐ ขอให้โปรดให้นักกฎหมายตรวจดู ขอให้เป็นที่กรณีพิเศษ สังคมจะยอมรับได้"

นายทศพล ขวัญรอด รองประธานสยขท. เปิดเผยว่า น้ำท่วมใหญ่ครั้งนี้ประเมินผลกระทบต่อสวนยางซึ่งเป็นที่เพาะปลูกหลักของภาคใต้ คาดจะได้รับความเสียหายจริงมากกว่า 1 ล้านไร่ โดยนอกจากน้ำท่วมขังสวนยางแล้ว ยังมีผลผลิตยางของเกษตรกรที่ถูกพัดหายไปกับสายน้ำ เฉพาะที่จ.นครศรีธรรมราช แหล่งปลูกยางแหล่งใหญ่ของภาคใต้เพียงจังหวัดเดียว ผลผลิตออกสู่ตลาดหายไปหลายหมื่นตันต่อวัน เหตุมาจากน้ำท่วม จนชาวสวนยางกรีดยางไม่ได้ ทำให้เกษตรกรสูญเสียโอกาสด้านรายได้ และหลายพื้นที่ในภาคใต้ สวนยางยังมีน้ำท่วมขัง หากขังนานเกิน 15 วัน ใบยางจะร่วง และหากแห้งขังเป็นเดือนรากต้นยางจะเน่าและตายได้

“เฉพาะที่จ.นครศรีธรรมราชในส่วนของยางพารา คาดจะเสียหายมากกว่า 1 หมื่นล้านบาทเพราะน้ำท่วม 3 รอบแล้ว รอบนี้เป็นรอบที่ 4 ใบยางร่วงหมด กรีดยางไม่ได้แล้ว กว่าน้ำจะแห้ง คงยืนต้นตายเป็นแสนไร่ ส่วนที่ยังรอดไม่มีน้ำท่วมขังแล้ว คงกรีดยางไม่ได้ คาดใช้เวลาฟื้นฟูไปถึงเดือนมี.ค.-เม.ย.ที่ภาคใต้จะปิดกรีดยาง หากรวมทั้ง 11-12 จังหวัดที่ถูกน้ำท่วมในครั้งนี้ ธุรกรรมที่เกี่ยวข้องเนื่องกับยางพาราจะได้รับผลกระทบครั้งนี้ไม่ต่ำกว่า 1 แสนล้านบาท”

-ฟาร์มกุ้งและนาข้าวสูญเสียกว่า 2 พันล้านบาท



ขณะที่นายสมศักดิ์ ปณิตธยาชัย นายกสมาคมกุ้งไทย กล่าวว่า "น้ำท่วมภาคใต้ซึ่งเป็นแหล่งผลิตกุ้งแหล่งใหญ่ 2 ใน 3 ของประเทศ (2.5 แสนไร่ จากภาพรวม 4 แสนไร่) โดยจังหวัดที่มีการเพาะเลี้ยงกุ้งมาก เช่น จ.สุราษฎร์ธานี นครศรีธรรมราช สงขลา ได้รับรายงานเบื้องต้นว่า น้ำท่วมครั้งนี้ทำให้บ่อกุ้งได้รับความเสียหาย เช่น กุ้งถูกน้ำพัดพา ออกจากบ่อเลี้ยงและความเสียหายด้านเครื่องมืออุปกรณ์ต่างๆ ในเบื้องต้นประเมินผลกระทบไม่ต่ำกว่า 1,000 ล้านบาท ส่วนนายสุเทพ คงมาก นายกสมาคมชาวนาและเกษตรกรไทย กล่าวว่า น้ำท่วมใหญ่ครั้งนี้ส่งผลให้ข้าวนาปีในพื้นที่ภาคใต้ที่จะทำการเก็บเกี่ยวในช่วงเดือนก.พ.-มี.ค. เสียหายกว่า 2.5 แสนไร่ ประเมินแล้วจะมีผลผลิต 1.6 แสนตัน คิดเป็นมูลค่าความเสียหายราว 1,280 ล้านบาท

-อาหารทะเลโดนหางเลขด้วย

นายทวี ปิยะพัฒนา ประธานบริหารกลุ่มพี.เอฟ.พี. ซึ่งมีโรงงานแปรรูปอาหารทะเลที่จ.สงขลา กล่าวว่า โรงงานแปรรูปอาหารทะเลในพื้นที่ภาคใต้ได้รับผลกระทบจากน้ำท่วมครั้งนี้ไม่มาก แต่กลับได้รับผลกระทบทางอ้อมจากเส้นทางคมนาคมหลายพื้นที่ถูกตัดขาด ทำให้เกิดปัญหาขาดแคลนวัตถุดิบ รวมถึงการขนส่งสินค้ามาจำหน่ายต่อส่วนกลางมีต้นทุนที่สูงขึ้น ขณะที่ทราบข้อมูลจากผู้บริโภคในพื้นที่ว่า อาหารทะเลมีราคาสูงขึ้น เพราะเรือประมงออกทะเลไม่ได้

-จีดีพีภาคใต้หาย 0.8%

นายวัฒนา ธนาศักดิ์เจริญ ประธานคณะกรรมการพัฒนาเศรษฐกิจในพื้นที่ภาคใต้ หอการค้าไทย กล่าวว่า 14 จังหวัดภาคใต้มีผลิตภัณฑ์มวลรวม(จีดีพี)1.2 ล้านล้านบาท คิดเป็นสัดส่วน 9% ของจีดีพีรวมประเทศ(ประมาณ 14.5 ล้านล้านบาท) ซึ่งในปี 2560 หอการค้าในพื้นที่คาดว่าจีดีพีของภาคใต้จะขยายตัวได้ที่ 2.5-2.8% แต่จากผลกระทบน้ำท่วมภาคจีดีพีของภาคใต้ในปีนี้จะหายไปประมาณ 0.8%

-เกาะมาตรการภาษีเยียวยา

ส่วนมาตรการช่วยเหลือจากรัฐบาลนั้น นายณัฐพร จาตุศรีพิทักษ์ ที่ปรึกษารมว.พาณิชย์ เปิดเผยว่า ที่ประชุมกรม.วันที่ 10 ม.ค. 2560 อนุมัติมาตรการช่วยเหลือทางภาษีสำหรับผู้ประสบอุทกภัยในพื้นที่ภาคใต้ 12 จังหวัด เพื่อจูงใจการบริจาคช่วยเหลือผู้ประสบอุทกภัย โดยกำหนดให้บุคคลสามารถนำยอดเงินบริจาคไปหักลดหย่อนภาษีเงินได้บุคคลธรรมดาได้เท่าที่บริจาค แต่ไม่เกินร้อยละ 10 ของเงินได้สุทธิ กรณีห้างหุ้นส่วนและนิติบุคคล สามารถนำเงินหรือมูลค่าทรัพย์สินที่บริจาคไปหักเป็นรายจ่ายในการคำนวณกำไรสุทธิได้เท่าที่บริจาค แต่ไม่เกินร้อยละ 2 ของกำไรสุทธิ โดยเป็นการบริจาคช่วยเหลือในช่วงวันที่ 1 ม.ค. – 31 มี.ค. 2560

"รวมทั้งอนุมัติขยายกำหนดเวลาการยื่นแบบแสดงรายการและชำระภาษีอากร ให้แก่ผู้มีหน้าที่เสียภาษีอากรนำส่งภาษีในท้องที่ที่ได้รับผลกระทบจากภัยพิบัติอุทกภัย สำหรับภาษีเงินได้หัก ณ ที่จ่าย ภาษีมูลค่าเพิ่ม ภาษีธุรกิจเฉพาะ และอากรแสตมป์ ที่ต้องยื่นในเดือนม.ค. – ก.พ. 2560 ให้ไปยื่นภายในวันที่ 31 มี.ค. 2560"

-หอฯได้ขอรัฐช่วยมาตรการการเงิน

ขณะที่ภาคธุรกิจชี้ว่า กรณีนี้หลายภาคส่วนได้รับผลกระทบต่อเนื่อง โดยนายธีรชัย ศรีโพธิ์ชัย ประธานหอการค้าจังหวัดสุราษฎร์ธานี เปิดเผยว่า "ในพื้นที่ส่วนใหญ่ทำเกษตรกรรม ปลูกยางพารา ปาล์มน้ำมัน เมื่อเกิดน้ำท่วมเกษตรกรไม่สามารถนำผลผลิตมาป้อนโรงงานอุตสาหกรรมในพื้นที่ได้ โรงงานจึงต้องชะลอการผลิตชั่วคราว และมีต้นทุนเพิ่มในการลงทุนป้องกันน้ำท่วมและยังไม่สามารถประเมินมูลค่าความเสียหายได้ เนื่องจากสถานการณ์ยังไม่นิ่ง

อุทกภัยในภาคใต้เป็นน้ำไหลหลาก ไม่ใช่ น้ำท่วมขัง ภายใน 7-10 วัน น้ำไหลลงทะเล เหตุการณ์ก็เข้าสู่ภาวะปกติ แต่ ถนนหนทางได้รับความเสียหาย โดยน่าจะแก้ไขได้ใน 2 เดือน หอการค้าจังหวัดสุราษฎร์ธานีกำลังประสานงานกับ หอการค้าภาคใต้ฝั่งอ่าวไทย หอการค้าภาคใต้ฝั่งอันดามัน และกลุ่มหอการค้าภาคใต้ชายแดน รายงานความเสียหาย ให้กับรัฐบาล พร้อมขอมาตรการเยียวยาจากหน่วยงานภาครัฐ เช่น เงินกู้ในอัตราดอกเบี้ยพิเศษ หรือพักการชำระหนี้ เป็นการชั่วคราว"

-ค่ายรถระดมทีมช่างลงพื้นที่

ด้านธุรกิจโชว์รูม-ศูนย์บริการรถยนต์ใน 14 จังหวัดภาคใต้ ส่วนมากไม่ได้รับความเสียหาย มีเพียงลูกค้าที่รอส่งมอบ ต้องเลื่อนการรับรถออกไป เนื่องจากรถยนต์รุ่นใหม่จากบริษัทแม่ไม่สามารถขนส่งเข้าโชว์รูมได้ เหตุมาจาก เส้นทางสัญจรหลักถูกตัดขาด ดิลเลอร์หลายรายผันตัวเป็น"จิตอาสาบรรเทาทุกข์ชาวบ้าน" และบริษัทผู้ผลิตรถยนต์ ประกาศร่วมมือกับดิลเลอร์ในพื้นที่เคาะมาตรการช่วยเหลือเบื้องต้น เช่น การตรวจเช็คสภาพรถฟรี พร้อมลดราคา อะไหล่ ขณะที่บางค่ายหวังเจรจากับสถาบันการเงิน ในการผ่อนปรนการผ่อนชำระให้แก่ลูกค้า บางค่ายสนับสนุน รถยนต์ขับเคลื่อนสี่ล้อให้หน่วยงานต่าง ๆ นำไปใช้เป็นพาหนะในการบรรเทาทุกข์ประชาชน พร้อมมอบอาหาร ตำรับรูปและน้ำดื่มให้แก่หน่วยงานทั้งภาครัฐและเอกชน



-คมนาคมรอเคาะงบประมาณซ่อมถนน

นายธานีรัตน์ สมบูรณ์ อธิบดีกรมทางหลวง กล่าวว่า ถนนหลายสายถูกน้ำท่วมได้รับความเสียหาย ซึ่งเวลานี้ยัง ประเมินไม่ได้ชัดเจนนัก เพราะช่วงแรกคิดว่าไม่รุนแรง แต่ภายหลังพบว่าเกินกว่าที่คาดไว้ เบื้องต้นคาดต้องใช้งบ ซ่อมแซมมากกว่า 1 พันล้านบาท ในระยะเร่งด่วนจะใช้งบฉุกเฉินซ่อมบำรุงในจุดที่รุนแรงก่อน เมื่อระดับน้ำลดแล้วจะ เข้าประเมินแบบชัดเจน และเสนอกระทรวงคมนาคม เพื่อให้กรม.พิจารณางบประมาณในส่วนอื่น ๆ ไปดำเนินการ หากเกินกว่างบประมาณที่กรมทางหลวงจะดำเนินการได้

นายพิศักดิ์ จิตวิริยะวาทิน อธิบดีกรมทางหลวงชนบท กล่าวว่า พื้นที่อุทกภัยภาคใต้ 12 จังหวัด ประเมินความเสียหาย ช่วงแรก(2-27 ธ.ค. 2559) ถนนเสียหาย 77 สายทาง มูลค่าความเสียหายเบื้องต้น 426 ล้านบาท และช่วงที่สอง(1 ม.ค. 2560 เป็นต้นมา)ถนนเสียหาย 111 สายทาง วงเงิน 621 ล้านบาท รวมแล้วเสียหายในระดับ1พันล้านบาท ซึ่ง เป็นการประเมินเบื้องต้น เพราะบางที่ยังมีน้ำท่วมขัง และอีก 29 สายทางยังต้องรอน้ำลดจึงจะเข้าไปประเมิน

ความเสียหายที่ชัดเจน คาดจะใช้เวลา 1-2 เดือน สักรวจออกแบบในการปรับปรุงเพื่อขออนุมัติจากส่วนกลางไปดำเนินการต่อไป”

-คำปลีกปรับเส้นทางส่งของ

การจัดส่งสินค้าอุปโภคบริโภคลงพื้นที่ภาคใต้ นั้น ฝ่ายที่เกี่ยวข้องยืนยันว่า "มีเส้นทางเลียง มีประสบการณ์มาก่อน มีการสต็อกสินค้าในพื้นที่พอเพียงและรองรับความต้องการ" โดยนายวิเชียร กันตถาวร กรรมการผู้จัดการ บริษัท ไทเกอร์ ดิสทริบิวชั่น แอนด์ โลจิสติกส์ จำกัด กล่าวว่า ได้หยุดขนส่งสินค้าไปยังจ.ชุมพรและนครศรีธรรมราช เนื่องจากปัญหาน้ำท่วมหากสูงเกิน 2 เมตร ต้องหยุดส่งแล้วใช้เส้นทางเลียงแทน ถ้าไม่ถึงรถบรรทุกขนาดใหญ่เข้าได้ แต่จะรอให้เหลือระดับ 1 เมตรก่อน เพื่อลดปัญหาคลื่นกระแทกบ้านประชาชน หากไม่มีฝนเพิ่ม คาดว่าอีกไม่เกิน 3 วันปริมาณน้ำจะลดเป็นปกติ หากลูกค้าต้องการด่วนจะจัดส่งไปกับระบบอื่น เช่น รถไฟ รถทัวร์ หรือเครื่องบิน โดยมีสต็อกสินค้าพอรับความต้องการ"

นายอนวัช สังขะทรัพย์ ผู้ช่วยกรรมการผู้จัดการใหญ่ สายการตลาด บริษัท ห้างสรรพสินค้าโรบินสัน จำกัด (มหาชน) กล่าวว่า "โรบินสันสาขาในภาคใต้ที่ประสบภัยน้ำท่วมมี 2 แห่งในนครศรีธรรมราช โดยปิดทำการไป 1 วันในวันที่ 4 ม.ค. แต่ไม่ได้รับผลกระทบหรือเสียหายใด ๆ แต่จำนวนลูกค้าที่เข้ามาใช้บริการลดลงไปบ้างเพราะการเดินทางที่ไม่สะดวก ส่วนอีก 5 แห่งใน 4 จังหวัด ได้แก่ ได้แก่ สาขาสุราษฎร์ธานี ตรัง สงขลา และภูเก็ต 2 แห่งอยู่ในช่วงการเฝ้าระวัง และยังเปิดให้บริการตามปกติ อย่างไรก็ตามขณะนี้โรบินสันได้สต็อกสินค้าที่จำเป็นให้เพียงพอ กับความต้องการของลูกค้า โดยได้รับความช่วยเหลือในการขนส่งจากสำนักงานใหญ่และสาขาใกล้เคียง"

ขณะที่นายจอห์น คริสตี้ ประธานกรรมการบริหาร บริษัท เอก-ชัย ดิสทริบิวชั่น ซิสเทม จำกัด ผู้บริหาร "เทสโก้ โลตัส" กล่าวว่า "น้ำท่วมในภาคใต้เทสโก้ โลตัสไม่ได้รับผลกระทบโดยตรงมากนัก มีเพียงการปิดให้บริการ โลตัสเอ็กซ์เพรส ในจ.สุราษฎร์ธานี และนครศรีธรรมราช 3-4 แห่ง เป็นเวลา 1 สัปดาห์เท่านั้น โดยได้เตรียมเปิดให้บริการอีกครั้งในช่วงกลางสัปดาห์นี้เป็นต้นไป (11 ม.ค. 60) ส่วนการขนส่งและสต็อกสินค้า เพื่อรองรับความต้องการในพื้นที่ประสบภัย"



กรุงเทพธุรกิจ <http://www.bangkokbiznews.com>

บันทึกไฟล์เมื่อ: พุธที่ 12 มกราคม 2560 เวลา 13:20

Site Value: 50,000

Rating: ★★★★★

PRValue (x1): 50,000

หัวข้อข่าว: น้ำท่วมภาคใต้กินพื้นที่สวนยางเสียหาย 75%

น้ำท่วมภาคใต้กินพื้นที่สวนยางเสียหาย 75%



"แบงก์ชาติ" เผยน้ำท่วมภาคใต้กินพื้นที่สวนยางเสียหาย 75% คาดระยะสั้นอุตสาหกรรมยางเดือน ม.ค.ลด 20% ส่วนท่องเที่ยวโดนผลกระทบเล็กน้อย

สถานการณ์น้ำท่วมหลายจังหวัดในภาคใต้ ส่งผลเสียหายกระทบเป็นวงกว้าง ทำให้หลายหน่วยงานทั้งภาครัฐและเอกชนต่างเร่งออกมาตรการช่วยเหลือประชาชนที่ได้รับผลกระทบจากน้ำท่วม ล่าสุด ธนาคารแห่งประเทศไทยได้สรุปและประเมินผลกระทบต่อทรัพย์สินและครัวเรือนจากสถานการณ์น้ำท่วมภาคใต้

นางสุรรัตน์ ลัคณานิตย์ ผู้อำนวยการอาวุโส สำนักงานภาคใต้ ธนาคารแห่งประเทศไทย (ธปท.) กล่าวว่า สถานการณ์น้ำท่วมในภาคใต้ช่วงวันที่ 1-10 ม.ค. 2560 ทำให้มี 11 จังหวัดได้รับผลกระทบเบื้องต้น ส่งผลกระทบต่อทรัพย์สินและครัวเรือนในวงกว้าง โดย ธปท. จะติดตามสถานการณ์น้ำท่วมและความเดือดร้อนของประชาชนอย่างใกล้ชิด

สวนยางเสียหาย 75% อุตสาหกรรม 20%

สำหรับผลกระทบระยะสั้น ส่วนใหญ่เป็นผลกระทบในภาคเกษตร โดยเฉพาะยางพารา เนื่องจากชาวสวนยางไม่สามารถกรีดยางได้ ทั้งพื้นที่น้ำท่วมและพื้นที่ที่ฝนตกหนัก คิดเป็นสัดส่วนประมาณ 75% ของพื้นที่สวนยางภาคใต้ทั้งหมด คาดว่าผลผลิตยางในเดือนม.ค.จะลดลงประมาณ 20% เมื่อเทียบกับช่วงเดียวกันปีก่อน

ส่วนปาล์มน้ำมัน ไม่สามารถเก็บผลผลิตปาล์มได้ และผลผลิตที่เก็บได้ก็มีอัตราการให้น้ำมันลดลง ด้านผลผลิตกุ้งได้รับผลกระทบไม่มาก เนื่องจากเกษตรกรระลอกการลงลูกกุ้งตั้งแต่ปลายปี 2559 เพราะเป็นช่วงมรสุม

ท่องเที่ยวกระทบไม่มาก

นางสุรรัตน์ กล่าวว่า ในส่วนของการท่องเที่ยว ได้รับผลกระทบไม่มาก โดยเกาะสมุย จ.สุราษฎร์ธานี มีนักท่องเที่ยวยกเลิก booking ในช่วงนี้บ้าง ขณะที่การท่องเที่ยวในพื้นที่อันดามันซึ่งได้รับผลกระทบบ้างจากน้ำท่วมที่ จ.กระบี่ ขณะนี้สถานการณ์กลับเข้าสู่ภาวะปกติแล้ว โดยภาครัฐและผู้ประกอบการได้เร่งประชาสัมพันธ์ให้นักท่องเที่ยวรีบมาเที่ยวรับทราบสถานการณ์

สำหรับภาคอุตสาหกรรม ได้รับผลกระทบจากวัตถุดิบที่เข้าสู่โรงงานน้อยลง เช่น โรงงานน้ำยางข้น โรงงานปาล์มน้ำมัน อย่างไรก็ตาม โรงงานแปรรูปยางบางแห่งยังมีวัตถุดิบอยู่ในสต็อกจึงยังสามารถทำการผลิตได้ แต่ก็อาจประสบปัญหาการเดินทางของแรงงานบ้าง

เอสเอ็มอีในทุ่งสง-ชะอวดเสียหายหนัก

ส่วนภาคการค้า กระทบต่อผู้ประกอบการธุรกิจขนาดกลางและย่อม(เอสเอ็มอี) ใน อ.ทุ่งสง และ อ.ชะอวด จ.นครศรีธรรมราช เนื่องจากพื้นที่น้ำท่วมหนักอยู่ในเขตเศรษฐกิจที่สำคัญ อย่างไรก็ตาม รายได้บางส่วนจะถูกชดเชยด้วยการใช้จ่ายเพื่อซื้อสินค้าอุปโภคบริโภคจากผู้ประสบภัยน้ำท่วม และการเร่งใช้จ่ายหลังน้ำลดเพื่อซ่อมแซมบ้านเรือน ประกอบกับจะมีเงินช่วยเหลือภาครัฐ ซึ่งจะช่วยกระตุ้นเศรษฐกิจได้หลังน้ำท่วม

ขณะที่ในส่วนสถาบันการเงินที่ปิดดำเนินการในช่วงก่อน เริ่มกลับมาให้บริการตามปกติ เหลือเพียง 4 สาขาที่ยังปิดบริการ สำหรับความเสียหายในภาพรวมคงต้องใช้เวลาสักระยะหนึ่ง

คลังส่งแบงก์รัฐทำขอพท์โลน0%

นายฤทธิชัย จินะวิจารณ์ ผู้อำนวยการสำนักงานเศรษฐกิจการคลัง(สศค.) เปิดเผยว่า ขณะนี้กระทรวงคลังอยู่ระหว่างทำมาตรการทางการเงินเพื่อช่วยเหลือน้ำท่วมในพื้นที่ภาคใต้ โดยเมื่อเร็วๆนี้ สศค.ได้หารือกับสถาบันการเงินเฉพาะกิจของรัฐ ถึงมาตรการช่วยเหลือผู้ประกอบการ เบื้องต้นก็มีหลายธนาคาร ได้ออกมาตรการช่วยเหลือลูกค้าไปบ้างแล้วหลักๆคือการพักชำระหนี้ และสินเชื่อดอกเบี้ยต่ำเพื่อฟื้นฟูหลังน้ำท่วม

อย่างไรก็ตาม อยากให้แบงก์รัฐออกมาตรการช่วยเหลือเพิ่มเติม เช่นปรับลดดอกเบี้ยสินเชื่อเพื่อฟื้นฟูหลังน้ำท่วมลงอีก โดยเฉพาะสินเชื่อดอกเบี้ยต่ำ หรือขอพท์โลนดอกเบี้ยในระดับ 0%เป็นเวลา 1-2ปี เป็นต้น ซึ่งแบงก์รัฐจะกลับไปคิดมาตรการมาว่าจะเป็นแบบใด รัฐต้องชดเชยหรือขอเป็นโครงการพีเอสเอ (PSA)เพื่อนำไปคำนวณกลับเป็นผลการดำเนินงานหรือไม่ คาดว่าจะสรุปภายในสัปดาห์นี้ หากรัฐไม่ต้องชดเชยก็ดำเนินการได้เลย แต่หากขอเป็นโครงการพีเอสเอ ต้องเสนอให้ที่ประชุมคณะรัฐมนตรี(ครม.)พิจารณาอนุมัติ

“ขอพท์โลนคงมี แต่เป็นเงินของแต่ละแบงก์เองและคิดว่าดอกเบี้ยจะต่ำแค่ไหน ใจเราอยากให้มี0%แต่ก็ขึ้นอยู่กับว่าแต่ละแบงก์จะเสนอมาอย่างไร ส่วนขอพท์โลนของ ธพท.นั้น ธพท.ทำไม่ได้แล้ว ยกเว้นจะให้ธนาคารออมสินทำ เหมือนกับขอพท์โลนเอสเอ็มอี ซึ่งรัฐบาลจ่ายชดเชยดอกเบี้ยให้ ซึ่งขอประเมินผลกระทบก่อนว่าจะมีหรือไม่ ”

สำหรับผลกระทบจากสถานการณ์น้ำท่วมภาคใต้ต่อภาวะเศรษฐกิจโดยรวมนั้น อยู่ระหว่างประเมิน เบื้องต้นพื้นที่น้ำท่วมเป็นพื้นที่อยู่อาศัยและภาคเกษตร ไม่ได้เป็นพื้นที่อุตสาหกรรมเหมือนน้ำท่วมในปี 2554

2 แบงก์ใหญ่เร่งช่วยลูกค้าทุกกลุ่ม

ด้านนายอาทิตย์ นันทวิทยา กรรมการผู้จัดการใหญ่ และประธานเจ้าหน้าที่บริหาร ธนาคารไทยพาณิชย์ กล่าวว่าได้ออกมาตรการพิเศษเพื่อช่วยบรรเทาความเดือดร้อนของลูกค้า ได้แก่ ลูกค้าสินเชื่อรายย่อย เช่น สินเชื่อเคหะ สินเชื่อรถยนต์ สินเชื่อส่วนบุคคล บัตรเครดิต สินเชื่อธุรกิจรายย่อย โดยพักชำระหนี้เป็นเวลาสูงสุด 3 เดือน , ลดดอกเบี้ย 50-100 % แล้วแต่ประเภทของสินเชื่อ และขยายเวลาผ่อนชำระตั้งแต่ 2 เดือน ถึง 5 ปี แล้วแต่ประเภทสินเชื่อ และลงทะเบียนภายในเดือนมิ.ย.

สำหรับลูกค้าเอสเอ็มอีพักชำระทั้งเงินต้นและดอกเบี้ยสูงสุด 6 เดือน ,พักชำระเงินต้นพร้อมขยายเวลาผ่อนสูงสุด 24 เดือน , ยกเว้นการเรียกเก็บดอกเบี้ยผิติดนัดชำระ สูงสุด 30 วัน , เพิ่มวงเงินหมุนเวียนชั่วคราวเสริมสภาพคล่องสูงสุด 10 ล้านบาท โดยขอรับความช่วยเหลือได้ตั้งแต่วันที่จนถึง 31 มี.ค.2560

ส่วนลูกค้าธุรกิจขนาดใหญ่จะพิจารณาตามความเหมาะสมทางธุรกิจแต่ละราย ซึ่งอาจเพิ่มวงเงินพิเศษ ,ยืดเวลาหรือปรับจำนวนเงินการชำระหนี้ในช่วงนี้ให้เหมาะสม

กสิกรไทยชี้มีลูกค้าเอสเอ็มอี 1.4หมื่นราย

นายสุรรัตน์ สีสาทวิวัฒน์ รองกรรมการผู้จัดการ ธนาคารกสิกรไทย กล่าวว่า มาตรการการช่วยเหลือลูกค้า ประกอบด้วย ลดยอดผ่อนชำระหรือพักชำระเงินต้นนานสูงสุด 12 เดือน รวมถึงการขยายเทอมตัวสัญญาใช้เงินและวงเงินการค้าต่างประเทศ รวมถึงวงเงินเพื่อซ่อมแซมสถานประกอบการ เครื่องจักร ชดเชยสต็อกสินค้าที่เสียหาย จะพักชำระเงินต้นนานสูงสุด 6 เดือน และไม่ต้องประเมินราคาหลักประกันใหม่ โดยต้องขอวงเงินภายในวันที่ 31 มี.ค.นี้

เขากล่าวว่า มีลูกค้าเอสเอ็มอีของธนาคาร 14,395 ราย ที่อยู่ใน 12 จังหวัดภาคใต้ ซึ่งได้รับผลกระทบมากน้อยแตกต่างกันไป ธนาคารกำลังลงพื้นที่สำรวจและประเมินความเสียหายใกล้ชิด

นายพิศิษฐ์ เสรีวิวัฒนา กรรมการผู้จัดการ ธนาคารเพื่อการส่งออกและนำเข้าแห่งประเทศไทย (เอ็กซิมแบงก์) กล่าวว่า ได้ออกมาตรการช่วยเหลือลูกค้าโดย ขยายระยะเวลาต่ออายุตัวสัญญาใช้เงินได้สูงสุดถึง 360 วัน ลดดอกเบี้ยสินเชื่อหมุนเวียนและเงินกู้ 6 เดือน และส่วนเงินกู้ระยะสั้น-ยาว พักชำระหนี้เงินต้นได้สูงสุด 1 ปี เช่นเดียวกับไอแบงก์ ที่ให้ลูกค้าพักชำระหนี้เงินต้นไม่เกิน 24 เดือน

ช่วยเพิ่มสวนยางได้รวม6,000บาท

นายธีรัช สุขสะอาด ผู้ว่าการการยางแห่งประเทศไทย (กยท.) กล่าวว่า กยท.จะเสนอให้ที่ประชุมคณะกรรมการยางแห่งประเทศไทย (บอร์ด) ในสิ้นเดือน ม.ค. นี้ พิจารณาใช้งบประมาณจากกองทุนพัฒนายางพาราประมาณ 398 ล้านบาท ช่วยเหลือชาวสวนยางที่ประสบอุทกภัยน้ำท่วม 7 หมื่นกว่าครัวเรือน เป็นการช่วยเหลือในส่วนเงินสวัสดิการชาวสวนยาง 3,000 บาทต่อครัวเรือน เพื่อเป็นการเยียวยาค่าครองชีพเกษตรกรชาวสวนยางที่เสียโอกาสในการกรีดยางในช่วงที่น้ำท่วมต้นยางได้รับความเสียหาย

ในเบื้องต้นอยู่ระหว่างการสำรวจ คาดว่าจะแล้วเสร็จปลายเดือน แต่ผู้ที่จะได้ได้รับเงินช่วยเหลือดังกล่าว ต้องเป็นชาวสวนยางที่ขึ้นทะเบียนไว้กับ กยท.เท่านั้น เบื้องต้นมีจำนวนทั้งหมด 1.4 ล้านราย

ที่ผ่านมาได้หารือใน บอร์ด กยท.ไปแล้ว เบื้องต้นจะจ่ายเงินเพื่อเยียวยาให้ชาวสวน ในกลุ่มที่ได้รับผลกระทบจากน้ำท่วมเป็นเงินสวัสดิการช่วยเหลือตามกองทุนสวัสดิการเข้าบอร์ด เป็นการจ่ายให้แบบเพิ่มจากวงเงินเดิมที่ คณะรัฐมนตรี (ครม.) อนุมัติให้กระทรวงเกษตรช่วยเหลือเกษตรกรผู้ประสบอุทกภัยปี 2559/60 โดยอนุมัติงบประมาณรายจ่ายประจำปี งบประมาณ 2560งบกลางรายการเงินสำรองจ่ายเพื่อกรณีฉุกเฉินหรือจำเป็น ในกรอบวงเงินงบประมาณ 2,259.72 ล้านบาท ครอบคลุมเกษตรกรด้านพืช ประมง ปศุสัตว์ ในอัตรา 3,000บาท ต่อครัวเรือน

“สำหรับน้ำท่วมภาคใต้ในรอบนี้ชาวสวนยาง จะได้รับเงินช่วยเหลือประมาณ 6,000 บาทต่อครัวเรือน คือได้รับเงิน เยียวยาเป็นพิเศษจาก กยท.จำนวน 3,000 บาทต่อครัวเรือน จากกระทรวงเกษตรฯจำนวน 3,000 บาท ซึ่งเป็นการใช้เงิน ตามพ.ร.บ.การยาง ที่สามารถทำได้ ไม่น่ามีปัญหา เพราะบอร์ดกยท.ได้อนุมัติ หลักการในรอบแรกไปแล้ว เหลือเพียง สำนวจความเสียหาย และนำสรุปยอดการช่วยเหลือเข้าที่ประชุมบอร์ดกยท.



newswit <http://www.newswit.com>

Rating: ★★☆☆

บันทึกไฟล์เมื่อ: พุธที่ 12 มกราคม 2560 เวลา 13:20

Site Value: 10,000

PRValue (x1): 10,000

หัวข้อข่าว: การยางแห่งประเทศไทยปล่อยขบวนน้ำใจช่วยภัยน้ำท่วมภาคใต้ ลงพื้นที่แจกถุงยังชีพเป็นการช่วยเหลือผู้ประสบ...

การยางแห่งประเทศไทยปล่อยขบวนน้ำใจช่วยภัยน้ำท่วมภาคใต้ ลงพื้นที่แจกถุงยังชีพเป็นการช่วยเหลือผู้ประสบภัยที่ได้รับความเดือดร้อน พร้อมเยี่ยมเยียนเกษตรกรชาวสวนยางหลังจากน้ำลดกลับสู่ภาวะปกติ



กรุงเทพฯ--11 ม.ค.--การยางแห่งประเทศไทย

ดร.ธีรวัช สุขสะอาด ผู้ว่าการการยางแห่งประเทศไทย เผยว่า จากเหตุอุทกภัยน้ำท่วมในพื้นที่ภาคใต้ที่มีความรุนแรงมากขึ้น เนื่องจากฝนที่ตกหนักอย่างต่อเนื่องตั้งแต่ช่วงต้นเดือนธันวาคม 2559 จนถึงปัจจุบัน ทำให้พื้นที่ส่วนใหญ่ได้รับความเสียหาย รวมไปถึงพื้นที่สวนยางเช่นกันสำหรับในภาคใต้ซึ่งมีพื้นที่ปลูกยางทั้งหมด 11,385,910 ไร่ ล่าสุดมีสวนยางได้รับความเสียหายและถูกน้ำท่วมซึ่งเป็นพื้นที่ประมาณ 531,876 ไร่ ซึ่งขณะนี้ กยท. ได้ลงไปให้ความช่วยเหลือผู้ประสบภัยในพื้นที่ดังกล่าวโดยการแจกถุงยังชีพ การมอบเงิน และสิ่งของจำเป็นมาอย่างต่อเนื่อง ซึ่งที่ผ่านมา กยท.ได้ลงพื้นที่ไปมอบถุงยังชีพในจังหวัดพัทลุง ปัตตานี นราธิวาส

"ในวันนี้ (9 ม.ค.60) ได้ลงพื้นที่มอบเงินช่วยเหลือ ฉุกเฉินชีพ จากโครงการ กยท. รวมน้ำใจ ช่วยภัยน้ำท่วมภาคใต้ ล็อตแรก ในจังหวัดยะลา จำนวน 1,000 ชุด จังหวัดนครศรีธรรมราช (อ.ชะอวด) จำนวน 300 ชุด จังหวัดตรัง(อ.ห้วยยอด) จำนวน 300 ชุด จังหวัดชุมพร(อ.เมือง) จำนวน 300 ชุด และ จังหวัดสุราษฎร์ธานี(อ.กาญจนดิษฐ์) จำนวน 800 ชุด วันที่ 10 ม.ค. นี้ จะนำไปแจกจ่ายในพื้นที่ จังหวัดสุราษฎร์ธานี(อ.ท่าชนะ) และในวันที่ 11 ม.ค. นี้ จะลงพื้นที่ในจังหวัดชุมพร(อ.พะโต๊ะ) " ดร.ธีธัช กล่าว

ผู้ว่าการ กยท. กล่าวเพิ่มเติมว่า โครงการ "กยท. รวมน้ำใจ ช่วยภัยน้ำท่วมภาคใต้" เป็นการเปิดศูนย์รับบริจาคเงินและสิ่งของเพื่อช่วยเหลือผู้ประสบภัยในพื้นที่ภาคใต้ได้ ณ การยางแห่งประเทศไทย สำนักงานใหญ่ บางขุนนนท์ กรุงเทพฯ หรือการยางแห่งประเทศไทย ทุกจังหวัดทั่วประเทศ โดยผู้ที่ประสงค์ร่วมบริจาคเป็นเงินช่วยเหลือผู้ประสบภัยฯ สามารถโอนผ่านบัญชี ธนาคารกรุงไทย สาขาบางขุนนนท์ ชื่อบัญชี นายพลสุข อุเทนพันธ์ และ น.ส.สิตานัน เครือประดิษฐ์ เลขที่บัญชี 058-0-36479-8 ซึ่ง กยท.จะนำไปซื้อสิ่งของที่จำเป็นทั้งเครื่องอุปโภคบริโภค มอบให้ประชาชนในพื้นที่อย่างทั่วถึงมากที่สุด

"หลังจากสถานการณ์เข้าสู่ภาวะปกติแล้ว กยท.จะดำเนินการจัดเจ้าหน้าที่ของ กยท. เข้าไปประเมินความเสียหายของพื้นที่สวนยางที่ถูกน้ำท่วมเพื่อเตรียมการช่วยเหลือตามหลักเกณฑ์ และวิธีการจัดสวัสดิการเพื่อเกษตรกรชาวสวน



THANSETTAKIJ <http://www.thansettakij.com>

บันทึกไฟล์เมื่อ: พุธที่ 12 มกราคม 2560 เวลา 13:21

หัวข้อข่าว: ใต้จมน้ำ ยาง-ปาล์ม-ประมง เสียหายแสนล้าน

Site Value: 10,000

Rating: ★★☆☆

PRValue (x1): 10,000

ใต้จมน้ำ ยาง-ปาล์ม-ประมง เสียหายแสนล้าน



น้ำท่วมใหญ่ 12 จังหวัดปกซีใต้ทุบเศรษฐกิจ-กำลังซื้อฟุบ ยาง ประเมินเสียหายจริงกว่าล้านไร่ กระทบรายได้หายทั้งระบบกว่าแสนล้าน ปาล์ม ฟาร์มกุ้งข้าวนาปรอเกือบเกี่ยวโดนถั่วหน้ำ หอการค้าประเมินกระทบจีดีพีได้หาย 0.8% รัฐออกมาตรการภาษีบริจาคช่วยได้ ค่าปลักย่นสต็อกมีพอรองรับไม่ขาดแคลน

ยางใต้จมน้ำแสนล้าน

นายทศพล ขวัญรอด รองประธานสภาเครือข่ายยางและสถาบันเกษตรกรยางพาราแห่งประเทศไทย(สยท.) เปิดเผยกับ “ฐานเศรษฐกิจ” ว่า น้ำท่วมใหญ่ครั้งนี้ประเมินผลกระทบต่อสวนยาง ซึ่งเป็นพืชเศรษฐกิจหลักของภาคใต้ คาดจะได้รับความเสียหายจริงมากกว่า 1 ล้านไร่ โดยนอกจากน้ำท่วมขังสวนยางแล้ว ยังมีผลผลิตยางของเกษตรกรที่ถูกพัดหายไปกับสายน้ำ ขณะที่เฉพาะที่นครศรีธรรมราช แหล่งปลูกยางแหล่งใหญ่ของภาคใต้เพียงจังหวัดเดียว มีผลผลิตออกสู่ตลาดหายไปหลายหมื่นตันต่อวัน จากน้ำท่วมกรีดยางไม่ได้ทำให้เกษตรกรสูญเสียโอกาสด้านรายได้ ขณะที่ในหลายพื้นที่ของภาคใต้สวนยางยังมีน้ำท่วมขัง ซึ่งหากขังนานเกิน 15 วัน ใบยางจะร่วง และหากแซงซึ่งเป็นเดือนรากต้นยางจะเน่าและตายได้

“เฉพาะที่นครศรีธรรมราชในส่วนของยางพาราคาดจะเสียหายมากกว่า 1 หมื่นล้านเพราะน้ำท่วมมา 3 รอบแล้ว รอบนี้เป็นรอบที่ 4 ใบยางร่วงหมดกรีดไม่ได้แล้ว กว่าน้ำจะแห้งคงยืนต้นตายเป็นแสนไร่ ส่วนที่ยังรอดไม่มีน้ำท่วมขังแล้วก็คงจะยังกรีดยางไม่ได้ และคาดใช้เวลาฟื้นฟูไปถึงเดือนมีนาคม-เมษายนที่ภาคใต้จะปิดกรีด ซึ่งหากรวมทั้ง 11-12 จังหวัดที่ถูกน้ำท่วมในครั้งนี้นี้ คาดธุรกรรมที่เกี่ยวข้องเนืองยางจะได้รับผลกระทบครั้งนี้ไม่ต่ำกว่า 1 แสนล้านบาท”

จี กยท.เร่งเยียวยาหลังน้ำลด

ขณะที่นายอุทัย สอนหลักทรัพย์ ประธาน สยยท.กล่าวว่า โดยปกติผลผลิตยางของภาคใต้จะออกมากสุดในช่วงเดือนธันวาคมถึงมีนาคม คิดเป็นปริมาณรวม 1.6 หมื่นตัน/วัน หรือราว 5 แสนตัน/เดือน ซึ่งขณะนี้ยางพารากำลังราคาดีเฉลี่ยที่ 80 บาท/กก.หากจากนี้ไปจนถึงเดือนมีนาคมยางได้รับความเสียหาย ไม่สามารถกรีดยังน้ำยางได้จะกระทบรายได้ของเกษตรกรหายไปไม่ต่ำกว่า 4 หมื่นล้านบาท ซึ่งจะทำให้เศรษฐกิจและกำลังซื้อของภาคใต้หายไปอย่างมาก

ล่าสุดทาง สยยท.ได้ทำหนังสือด่วนที่สุด ถึง พล.อ.ฉัตรเฉลิม เฉลิมสุข ประธานกรรมการการยางแห่งประเทศไทย (กยท.) ถึงสถานการณ์น้ำท่วมสวนยางภาคใต้กว่า 1 ล้านไร่ ที่ประสบอุทกภัยอย่างร้ายแรงที่สุดในรอบ 40 ปี โดย สยยท. ขอเสนอแนวทางแก้ไขปัญหาหลังน้ำลด คือ ให้กยท.ระดมเจ้าหน้าที่ตรวจสอบทุกจังหวัดลงพื้นที่โดยแบ่งเขตความรับผิดชอบในการปฏิบัติความเสียหายของต้นยางและเพื่อให้กำลังใจเกษตรกร ที่สำคัญต้องให้ทางกรมวิชาการเกษตรแนะนำบำรุงรักษาสวนยางให้ถูกต้อง โดยเฉพาะน้ำแช่ขังสวนยางใบร่วงจะเป็นโรคไฟทอปเทอร่า ที่สำคัญขอให้ช่วยเหลือเกษตรกรที่ไม่มีเอกสารสิทธิด้วย เพื่อไม่ให้เกิดความเหลื่อมล้ำในสังคมและเกิดความแตกแยกกัน อีกทั้งเงินเก็บภาษีจากผู้ส่งออกยาง (เซสส์) เก็บจากเจ้าของสวนไม่ใช่งบประมาณของรัฐ ขอให้โปรดให้นักกฎหมายตรวจสอบเป็นกรณีพิเศษสังคมจะยอมรับได้

แหล่งต้นน้ำราคาพุ่ง

นายภัทรพล วงศาสุทธิกุล กรรมการผู้จัดการ บริษัท ไทยรับเบอร์ ลาเท็กซ์กรุ๊ปฯ ผู้ประกอบการยางพาราครบวงจรกล่าวว่า ราคาซื้อขายยางดิบปรับตัวเพิ่มขึ้นเร็วและแรง จาก 64 บาท/กิโลกรัมในช่วงต้นปี 2560 ล่าสุดวันที่ 10 มกราคมราคาขึ้นมาอยู่ 70 บาท/กิโลกรัม ผลกระทบจากปัญหาน้ำท่วมภาคใต้ ซึ่งเป็นที่เพาะปลูกยางพารา 70-80% ของภาคใต้และปริมาณน้ำยางที่เข้าสู่ตลาด ยังไม่หายไปจากตลาดมากนัก

“ราคายางพาราที่ขึ้นมาเร็วและแรง ส่วนหนึ่งมาจากราคายางโลก ที่ขึ้นตามวัตถุดิบที่สูง ขึ้นจากราคาน้ำยางพาราที่เกิดจากปัญหาน้ำท่วมภาคใต้ และอีกสาเหตุหนึ่งผู้ประกอบการบางส่วนเริ่มเก็บสต็อกสินค้ารอ เพราะเหลือเวลากรีดยางไม่กี่สัปดาห์ จะหมดรอบหยุดกรีดยางแล้วทำให้ราคายางพารา ทรงระดับสูงต่อไป”นายภัทรพล กล่าว

ฟาร์มกุ้ง-นาข้าว 2,000 ล้าน

ขณะที่นายสมศักดิ์ ปณิตยาศัย นายกสมาคมกุ้งไทย กล่าวว่า น้ำท่วมภาคใต้ซึ่งเป็นแหล่งผลิตกุ้งแหล่งใหญ่ 2 ใน 3 ของประเทศ หรือประมาณ 2.5 แสนไร่จากภาพรวมประมาณ 4 แสนไร่ โดยจังหวัดที่มีการเพาะเลี้ยงกุ้งมาก เช่นที่สุราษฎร์ธานี นครศรีธรรมราช สงขลา ได้รับรายงานเบื้องต้นว่าจากน้ำท่วมทำให้บ่อกุ้งได้รับความเสียหาย ทั้งจากกุ้งถูกน้ำพัดพ้ออกจากบ่อเลี้ยงและความเสียหายด้านเครื่องมืออุปกรณ์ต่างๆ ในเบื้องต้นประเมินผลกระทบไม่ต่ำกว่า 1,000 ล้านบาท

ส่วนนายสุเทพ คงมาก นายกสสมาคมชาวนา และเกษตรกรไทย กล่าวว่าน้ำท่วมใหญ่ครั้งนี้มีผลให้ชาวนาปีในพื้นที่ภาคใต้ที่จะทำการเก็บเกี่ยวในช่วงเดือนกุมภาพันธ์ถึงมีนาคมเสียหายกว่า 2.5 แสนไร่ ประเมินจะมีผลผลิตประมาณ 1.6 แสนตันคิดเป็นมูลค่าความเสียหายราว 1,280 ล้านบาท

รง.อาหารทะเลโดนด้วย ด้านนายทวี ปิยะพัฒนา ประธานบริหาร กลุ่มพี.เอฟ.พี. ซึ่งมีโรงงานแปรรูปอาหารทะเลที่จังหวัดสงขลา กล่าวว่า โรงงานแปรรูปอาหารทะเลในพื้นที่ภาคใต้ที่ได้รับผลกระทบจากน้ำท่วมไม่มาก แต่ได้รับผลกระทบทางอ้อมจากเส้นทางคมนาคมหลายพื้นที่ที่ถูกตัดขาด ทำให้เกิดปัญหาขาดแคลนวัตถุดิบ รวมถึงการขนส่งสินค้ามาจำหน่ายยังส่วนกลางมีต้นทุนที่สูงขึ้น ขณะที่ทราบจากผู้บริโภคในพื้นที่ว่าอาหารทะเลมีราคาสูงขึ้น จากเรือประมงออกหาปลาไม่ได้

จีดีพีภาคใต้หาย 0.8%

ขณะที่นายวัฒนา ธนาศักดิ์เจริญ ประธานคณะกรรมการพัฒนาเศรษฐกิจพื้นที่ภาคใต้ หอการค้าไทย กล่าวว่า 14 จังหวัดภาคใต้มีผลิตภัณฑ์มวลรวม(จีดีพี)ประมาณ 1.2 ล้านล้านบาท หรือคิดเป็นสัดส่วน 9% ของจีดีพีรวมประเทศที่ตกประมาณ 14.5 ล้านล้านบาท ซึ่งในปี 2560 ทางหอการค้าในพื้นที่คาดว่าจีดีพีของภาคใต้จะขยายตัวได้ที่ 2.5-2.8% แต่จากผลกระทบน้ำท่วมภาคจีดีพีของภาคใต้ในปีนี้จะหายไปประมาณ 0.8%

เคาะมาตรการภาษีเยียวยา

นายณัฐพร จาตุศรีพิทักษ์ ที่ปรึกษารัฐมนตรีว่าการกระทรวงพาณิชย์ เปิดเผยว่า ที่ประชุมคณะรัฐมนตรีเมื่อวันที่ 10 มกราคม 2560 อนุมัติมาตรการช่วยเหลือทางภาษีสำหรับผู้ประสบอุทกภัยในพื้นที่ภาคใต้ 12 จังหวัด เพื่อจูงใจการบริจาคช่วยเหลือผู้ประสบอุทกภัย โดยกำหนดให้บุคคลสามารถนำยอดเงินบริจาคไปหักลดหย่อนภาษีเงินได้บุคคลธรรมดาได้เท่าที่บริจาค แต่ไม่เกินร้อยละ 10 ของเงินได้สุทธิ กรณีห้างหุ้นส่วนและนิติบุคคล สามารถนำเงินหรือมูลค่าทรัพย์สินที่บริจาคไปหักเป็นรายจ่ายในการคำนวณกำไรสุทธิได้เท่าที่บริจาค แต่ไม่เกินร้อยละ 2 ของกำไรสุทธิ โดยเป็นการบริจาคช่วยเหลือในช่วงวันที่ 1 มกราคม - 31 มีนาคม 2560

รวมทั้งอนุมัติขยายกำหนดเวลาการยื่นแบบแสดงรายการและชำระภาษีอากร ให้แก่ผู้มีหน้าที่เสียภาษีอากรนำส่งภาษีในท้องที่ที่ได้รับผลกระทบจากภัยพิบัติอุทกภัย สำหรับภาษีเงินได้หัก ณ ที่จ่าย ภาษีมูลค่าเพิ่ม ภาษีธุรกิจเฉพาะและอากรแสตมป์ ที่ต้องยื่นในเดือนมกราคม - กุมภาพันธ์ 2560 ให้ไปยื่นภายในวันที่ 31 มีนาคม 2560

หอฯได้ขอรัฐช่วยมาตรการการเงิน

ขณะที่ภาคธุรกิจได้รับผลกระทบต่อเนื่อง นายธีรชัย ศรีโพธิ์ชัย ประธานหอการค้าจังหวัดสุราษฎร์ธานี เปิดเผยกับ “ฐานเศรษฐกิจ” ว่า ในพื้นที่ส่วนใหญ่ทำเกษตรกรรม ปลูกยางพารา ปาล์ม น้ำมัน เมื่อเกิดน้ำท่วมเกษตรกรไม่สามารถนำผลผลิตมาป้อนโรงงานอุตสาหกรรมในพื้นที่ได้ โรงงานจึงต้องชะลอการผลิตชั่วคราว และมีต้นทุนเพิ่มในการลงทุนป้องกันน้ำท่วม

“ยังไม่สามารถประเมินมูลค่าความเสียหายได้ เนื่องจากสถานการณ์ยังไม่นิ่ง อย่างไรก็ตามอุทกภัยในภาคใต้เป็นน้ำไหลหลาก ไม่ใช่ท่วมขัง ภายใน 7-10 วัน น้ำไหลลงทะเล เหตุการณ์ก็เข้าสู่ปกติ แต่ถนนหนทางก็ได้รับความเสียหาย น่าจะแก้ไขได้ใน 2 เดือน ซึ่งหอการค้าจังหวัดสุราษฎร์ธานีกำลังประสานงานกับหอการค้าภาคใต้ฝั่งอ่าวไทย หอการค้าภาคใต้ฝั่งอันดามัน และกลุ่มหอการค้าภาคใต้ชายแดน รายงานความเสียหายให้กับรัฐบาล พร้อมขอมาตรการเยียวยาจากหน่วยงานภาครัฐ เช่น เงินกู้ในอัตราดอกเบี้ยพิเศษ หรือพักการชำระหนี้เป็นการชั่วคราว”

ค่ายรถระดมทีมช่างลงพื้นที่

ด้านธุรกิจโชว์รูม-ศูนย์บริการรถยนต์ใน 14 จังหวัดภาคใต้ ส่วนมากไม่ได้รับความเสียหาย มีเพียงลูกค้าที่รอส่งมอบต้องเลื่อนการรับรถออกไป เนื่องจากรถยนต์รุ่นใหม่จากบ.แม่ ไม่สามารถขนส่งเข้าโชว์รูมได้จากปัญหาเส้นทางสัญจรหลักถูกตัดขาด ดิลเลอร์หลายรายผันตัวเป็นจิตรอาสาบรรเทาทุกข์ชาวบ้าน ด้านบริษัทผู้ผลิตรถยนต์ประกาศร่วมมือกับดิลเลอร์ในพื้นที่ เคาะมาตรการช่วยเหลือเบื้องต้น ทั้งการตรวจเช็คสภาพรถฟรี พร้อมลดราคาอะไหล่ ทั้ง ฮอนด้า นิสสัน มิตรubishi ซูซูกิ ให้ส่วนลดอะไหล่ 30% ขณะที่มาสด้าหวังเจรจากับสถาบันทางการเงิน ในการผ่อนปรนการผ่อนชำระให้แก่ลูกค้า อีซูซุสนับสนุนรถยนต์ขับเคลื่อนสี่ล้อให้หน่วยงานต่าง ๆ ใช้เป็นพาหนะในการบรรเทาทุกข์ พร้อมมอบอาหารสำเร็จรูปและน้ำดื่มอีซูซุให้แก่หน่วยงานทั้งภาครัฐและเอกชนเพื่อนำไปแจกจ่าย ร่วมกับผู้จำหน่ายอีซูซุในแต่ละจังหวัด รับตรวจเช็ครถในพื้นที่ประสบอุทกภัยโดยให้ส่วนลดพิเศษทั้งค่าแรงและอะไหล่ เป็นต้น

รотаตัวเลขขบซ่อมถนน

นายธานินทร์ สมบูรณ์ อธิบดีกรมทางหลวง(ทล.) กล่าวว่า ตามที่ถนนหลายสายถูกน้ำท่วมได้รับความเสียหาย ซึ่งเวลานี้ยังประเมินได้ไม่ชัดเจน จากช่วงแรกที่คิดว่าไม่รุนแรง แต่ภายหลังพบว่าเกินกว่าที่คาดไว้ เบื้องต้นคาดว่าจะใช้งบซ่อมแซมกว่า 1,000 ล้านบาท ในระยะเร่งด่วนจะใช้งบฉุกเฉินซ่อมบำรุงในจุดที่รุนแรงก่อน เมื่อน้ำลดแล้วจะเข้าประเมินที่ชัดเจน แล้วเสนอกระทรวงคมนาคม เพื่อนำเข้าพิจารณาในกรม.ทาง.บ.ในส่วนอื่น ๆ ไปดำเนินการ หากเกินกว่างบของทล.จะดำเนินการได้ต่อไป

นายพิศักดิ์ จิตวิริยะวศิน อธิบดีกรมทางหลวงชนบท (ทช.) กล่าวว่า พื้นที่อุทกภัยภาคใต้ 12 จังหวัด ประเมินความเสียหายช่วงแรกวันที่ 2-27 ธันวาคม 2559 ที่ผ่านมา มีถนนเสียหาย 77 สายทาง มูลค่าความเสียหายเบื้องต้นราว 426 ล้านบาท และตั้งแต่ 1 มกราคม 2560 เป็นต้นมา มีถนนเสียหาย 111 สายทาง วงเงินรวม 621 ล้านบาท รวมแล้วเสียหายในระดับ พันล้านบาท ซึ่งเป็นการประเมินเบื้องต้น เพราะบางที่ยังมีน้ำท่วมขัง และมีอีก 29 สายทางยังต้องรอน้ำลด จึงจะเข้าไปประเมินความเสียหายที่ชัดเจน คาดจะใช้เวลา 1-2 เดือน สำรองออกแบบในการปรับปรุงเพื่อขออนุมัติจากส่วนกลางไปดำเนินการต่อไป”

ค้าปลีกปรับเส้นทางส่งของ

ด้านการจัดส่งสินค้าอุปโภคบริโภคลงพื้นที่ภาคใต้ต่างยืนยันมีเส้นทางเลี่ยง และมีประสบการณ์มาก่อนสต็อกสินค้าในพื้นที่มีพอรองรับความต้องการ โดยนายวิเชียร กันตถาวร กรรมการผู้จัดการ บริษัท ไทยเกอร์ดิสทริบิวชันแอนด์โลจิสติกส์ จำกัด ผู้

ให้บริการขนส่งสินค้าในเครือข่ายพัฒนา กล่าวได้ว่า ได้หยุดขนส่งสินค้าไปยังจังหวัดชุมพรและนครศรีธรรมราช เนื่องจากปัญหาน้ำท่วมหากสูงเกิน 2 เมตร ต้องหยุดส่ง แล้วใช้เส้นทางเลี่ยงแทน ถ้าไม่ถึงรถบรรทุกขนาดใหญ่เข้าได้แต่จะรอให้เหลือระดับ 1 เมตรก่อน เพื่อลดปัญหาคือถนนกระแทกบ้านประชาชน หากไม่มีฝนเพิ่มคาดอีกไม่เกิน 3 วันปริมาณน้ำจะลดเป็นปกติ แต่หากลูกค้าต้องการด่วนจะจัดส่งไปกับระบบอื่น เช่น รถไฟ รถทัวร์ หรือเครื่องบิน โดยมีสต็อกสินค้าพอรับความต้องการ

นายอนวัช สังขทรัพย์ ผู้ช่วยกรรมการผู้จัดการใหญ่ สายการตลาด บริษัท ห้างสรรพสินค้าโรบินสัน จำกัด (มหาชน) กล่าวว่า โรบินสันสาขาในภาคใต้ที่ประสบภัยน้ำท่วมมี 2 แห่งในนครศรีธรรมราช โดยปิดทำการไป 1 วันในวันที่ 4 มกราคม แต่ไม่ได้รับผลกระทบหรือเสียหายใด ๆ แต่จำนวนลูกค้าที่เข้ามาใช้บริการลดลงไปบ้างเพราะการเดินทางที่ไม่สะดวก ส่วนอีก 5 แห่งใน 4 จังหวัดได้แก่ ได้แก่ สาขาสุราษฎร์ธานี ตรัง สงขลา และภูเก็ต 2 แห่ง อยู่ในช่วงการเฝ้าระวัง และยังเปิดให้บริการตามปกติ อย่างไรก็ตามขณะนี้โรบินสันได้สต็อกสินค้าที่จำเป็นให้เพียงพอกับความต้องการของลูกค้า โดยได้รับความช่วยเหลือในการขนส่งจากสำนักงานใหญ่และสาขาใกล้เคียง

เทสโก้โลตัสมีประสบการณ์พร้อมรับมือ ขณะที่นายจอห์น คริสตี้ ประธานกรรมการบริหาร บริษัท เอก-ชัย ดีสทริบิวชันซิสเต็มฯ ผู้บริหารห้างเทสโก้ โลตัส กล่าวว่า เหตุการณ์น้ำท่วมในภาคใต้เทสโก้ โลตัสไม่ได้รับผลกระทบโดยตรงมากนัก มีเพียงการปิดให้บริการโลตัสเอ็กซ์เพรส ในจังหวัดสุราษฎร์ธานี และนครศรีธรรมราช 3-4 แห่ง เป็นเวลา 1 สัปดาห์ เท่านั้น โดยได้เตรียมเปิดให้บริการอีกครั้งในช่วงกลางสัปดาห์นี้เป็นต้นไป (11 ม.ค. 60) ส่วนการขนส่งและสต็อกสินค้า เพื่อรองรับความต้องการในพื้นที่ประสบภัย บริษัทมีคลังกระจายสินค้าในจังหวัดสุราษฎร์ธานีที่มีความพร้อม ทั้งการขนส่งสินค้าไปยังสาขาต่างๆในพื้นที่ใกล้เคียง มีปริมาณสินค้าจำเป็น อาทิ อาหารแห้ง น้ำดื่ม น้ำตาล เพียงพอต่อความต้องการในพื้นที่

“เรามีประสบการณ์รับมือน้ำท่วมครั้งใหญ่ในปี 2554 มาแล้ว ซึ่งหากเปรียบเทียบกันแล้วนับว่าครั้งนี้ยังไม่รุนแรงเท่า ดังนั้นการบริหารจัดการและการจัดเตรียมปริมาณสินค้า เพื่อรองรับความต้องการของประชาชนนั้นมีเพียงพออยู่แล้ว ซึ่งช่วงที่ผ่านมาที่มีร้านค้าต่าง ๆ ในพื้นที่ประสบภัยทยอยกักตุนสินค้าประเภท ข้าวสาร น้ำตาล น้ำปลา อยู่บ้างในช่วงสัปดาห์แรกที่เกิดอุทกภัย ซึ่งสินค้ามีเพียงพอแน่นอน ส่วนมวลน้ำที่เคลื่อนตัวขึ้นมายังภาคใต้ตอนบนในขณะนี้ ทั้งในจังหวัดประจวบคีรีขันธ์ ชุมพร บริษัทมีความพร้อมในการรับมือ ทั้งการป้องกันสาขาเพื่อไม่ให้เกิดน้ำท่วม การดูแลในเรื่องของทางเข้า ออกที่จำเป็นต่อการขนส่งสินค้า รวมถึงการสต็อกสินค้าจำเป็นเพื่อให้เพียงพอต่อความต้องการ ส่วนพนักงานของเทสโก้ โลตัส ที่ประสบกับปัญหาน้ำท่วมราว 200-300 รายบริษัทได้เข้าไปช่วยเหลือทั้งในเรื่องของการส่งสิ่งของจำเป็นในการยังชีพ รวมไปถึงการดูแลที่พักอาศัย อาหาร ห้องน้ำ แก่พนักงานที่ไม่สามารถเข้าที่พักอาศัยในบ้านได้ขณะนี้ด้วย”



นางกอบกาญจน์วัฒนารางกูร รัฐมนตรีว่าการกระทรวงการท่องเที่ยวและกีฬา

ททท.คาดไทยเที่ยวไทยวูบ10% แอร์ไลน์อัดโปรตัว999บาท

นางกอบกาญจน์วัฒนวรางกูร รัฐมนตรีว่าการกระทรวงการท่องเที่ยวและกีฬา กล่าวว่าสถานการณ์น้ำท่วมในพื้นที่ภาคใต้ที่เกิดขึ้น ขณะนี้ยังไม่ส่งผลกระทบต่อการท่องเที่ยวในแง่ของ โปรแกรมเดินทางท่องเที่ยวล่วงหน้า เนื่องจากสนามบินหลักในเมืองท่องเที่ยวภาคใต้ทุกสนามบินยังเปิดให้บริการยกเว้นสนามบินนครศรีธรรมราช แต่ก็ยังคงต้องติดตามสถานการณ์อย่างใกล้ชิด และมอบหมายให้การท่องเที่ยวแห่งประเทศไทย(ททท.) อัดเดตสถานการณ์ให้นักท่องเที่ยวต่างชาติได้รับทราบข้อเท็จจริงในพื้นที่ เพื่อสร้างความเชื่อมั่นในการเดินทางเที่ยวภาคใต้ ซึ่งหากยังไม่มั่นใจในพื้นที่อ่าวไทย ก็สามารถไปเที่ยวฝั่งอันดามัน หรือภาคอื่นๆของไทยได้

“หลังน้ำลดระดับ กระทรวงการท่องเที่ยวจะร่วมมือกับองค์การบริหารส่วนท้องถิ่น ลงพื้นที่ใน 4 เส้นทางได้แก่ เส้นทางชุมพร-ระนอง,สุราษฎร์ธานี,นครศรีธรรมราช,พัทลุง-สงขลา เพื่อสำรวจความเสียหายของแหล่งท่องเที่ยวเพื่อฟื้นฟูและช่วยเหลือ”

ด้านนายยุทธศักดิ์ สุภสร ผู้ว่าการการท่องเที่ยวแห่งประเทศไทย(ททท.) กล่าวว่า หลังจากน้ำลด ททท.ก็จะร่วมมือกับเอสเอ็มอีแบงก์ เดินทางลงไปสำรวจความเสียหายในพื้นที่ เพื่อช่วยเหลือด้านสินเชื่อแก่ผู้ประกอบการท่องเที่ยว และเข้าไปสร้างความเชื่อมั่นด้านการท่องเที่ยว และส่งเสริมตลาดโดยจะเริ่มลงพื้นที่ไปยังเกาะสมุย ในวันที่ 14 กุมภาพันธ์

นอกจากนี้ยังจะมีการจัดกิจกรรมบิกคิสต์นิ่งเดย์ คอนซูเมอร์แฟร์ ในวันที่ 25 มกราคมนี้ในจังหวัดที่ได้รับผลกระทบน้ำท่วม และจัดทัวร์คาราวานรถบัส 25 คันท่องเที่ยว 4 จังหวัด ชุมพร นครศรีธรรมราช สุราษฎร์ธานี พัทลุง ระยะเวลา 3 วัน 2 คืน ขยายราคาคนละ 1,990 บาท ช่วงต้นเดือนกุมภาพันธ์

ขณะที่ฟากเอกชนโดยเฉพาะสายการบินต่างๆ ได้มีการจัดโปรโมชั่นขยตัวในราคาพิเศษอาทิในวอร์เนดิ หล้าพระบาง ประธานเจ้าหน้าที่บริหาร บริษัท ไทยสมายล์ จำกัด เผยว่าปัญหาน้ำท่วมในพื้นที่ภาคใต้ขณะนี้ สายการบิน มองว่าไม่ได้ส่งผลกระทบต่อการเดินทางด้านการท่องเที่ยวอย่างมีนัยสำคัญ

“การปิดสนามบินนครศรีธรรมราช ทำให้มีผู้โดยสาร หลังไหลมาขึ้นเครื่องบินที่สนามบินสุราษฎร์ธานี เป็นจำนวนมากเพื่อแบ่งเบาภาระ ไทยสมายล์จึงได้กั้นที่นั่งในเส้นทางบินภาคใต้ราว 20% หรือราว 400 ที่นั่งต่อวัน จาก 2,000 ที่นั่งต่อวัน มาจัดโปรโมชั่น”Smile Price 999 บาท” สำหรับการเดินทางไปยังภาคใต้ ในเส้นทางกระบี่ สุราษฎร์ธานี หาดใหญ่ และ นราธิวาส ยกเว้นภูเก็ต ราคา 999 บาท ต่อท่านต่อเที่ยว (รวมทุกอย่างแล้ว) เปิดให้จองถึงวันที่ 20 มกราคมนี้ ทั้งยังได้ยกเว้นค่าธรรมเนียมในการเปลี่ยนแปลงบัตรโดยสารในเส้นทางภาคใต้ยกเว้นภูเก็ต ไปจนถึงสิ้นเดือนนี้ และยังจะช่วยรับบริการขนส่งเครื่องอุปโภคบริโภค ตลอดจนของใช้ต่าง ๆ สำหรับหน่วยงานที่ต้องการช่วยเหลือผู้ประสบอุทกภัยในเขตพื้นที่ภาคใต้ฟรีจนถึง 31 มกราคมนี้ หรือจนกว่าสถานการณ์จะคลี่คลาย

ในส่วนของสายการบินเปิดให้บริการในเส้นทางบินสู่นครศรีธรรมราช อย่าง นกแอร์ ไทยแอร์เอเชีย ก็พร้อมจะกลับมาเปิดให้บริการเมื่อมีการเปิดใช้สนามบิน รวมทั้งล่าสุดนกแอร์ได้เพิ่มเที่ยวบินในเส้นทางบินสู่สุราษฎร์ธานีเพิ่มอีก 1 เที่ยวบินต่อวัน

ตั้งแต่วันที่ 8-17 มกราคมนี้ รวมเป็น 6 เที่ยวบินต่อวัน เพื่อรองรับความต้องการในการเดินทางที่เพิ่มขึ้น และมีการจัดโปรโมชั่นเริ่มต้น 800 กว่าบาทต่อที่นั่งต่อเที่ยว

ด้านไทยแอร์เอเชีย เปิดให้ผู้โดยสารที่จองตั๋วในเส้นทางนครศรีธรรมราช สามารถคืนเงินได้เต็มจำนวนหรือขอเปลี่ยนแปลงเที่ยวบินใหม่ไปยังสนามบินใกล้เคียง ได้แก่สุราษฎร์ธานี กระบี่และตรัง ภายในระยะเวลา 14 วัน โดยไม่มีค่าใช้จ่าย เป็นต้น



นายรอยล จิตรดอน ผู้อำนวยการสถาบันสารสนเทศน้ำและการเกษตร (สสนก.) กระทรวงวิทยาศาสตร์และเทคโนโลยี (วท.)

โยธานำร่องวางผังระบายน้ำภาคใต้

จากวิกฤติการณ์น้ำท่วมภาคใต้ครั้งนี้ นายมณฑล สุดประเสริฐ อธิบดีกรมโยธาธิการและผังเมืองเปิดเผย”ฐานเศรษฐกิจ”ว่า เมื่อวันที่ 10 มกราคม 2560 ได้หารือกับนายรอยล จิตรดอน ผู้อำนวยการสถาบันสารสนเทศน้ำและการเกษตร (สสนก.) กระทรวงวิทยาศาสตร์และเทคโนโลยี (วท.) ซึ่งนายรอยลเสนอให้กรมโยธาฯ จัดทำผังระบายน้ำบรรจุไว้ในกฎกระทรวงผังเมืองรวมจังหวัด เพื่อให้หน่วยงานราชการถือปฏิบัติ อาทิ กรมทางหลวงจะต้องเปิดพื้นที่ของถนนเพื่อบายพาสน้ำ หากเห็นว่าเป็นโซนเหมาะสม กรมชลประทานจะต้องจัดทำคูคลองระบายน้ำ หรือจัดทำพื้นที่แก้มลิงรับน้ำและระบายน้ำ เป็นต้น รวมทั้งองค์กรปกครองส่วนท้องถิ่น(อปท.) ที่จะต้องจัดหาพื้นที่ป้องกันน้ำท่วมที่เหมาะสม

ทั้งนี้ ในเบื้องต้นจะยกร่างให้ครอบคลุมพื้นที่ 14 จังหวัดภาคใต้ที่วิกฤติในขณะนี้ ก่อนที่จะขยายผลให้ครอบคลุมทั่วประเทศต่อไป โดยจะถือเป็นนโยบายเร่งด่วน และวันที่ 11 มกราคม 2560 นี้ จะเสนอต่อ พล.อ.อนุพงษ์ เผ่าจินดา รัฐมนตรีว่าการกระทรวงมหาดไทย(มท.1) และคณะรัฐมนตรี(ครม.) เห็นชอบและของบประมาณปี 2561 ศึกษาและจัดทำผังเมืองต่อไป

อธิบดียอมรับว่า ที่ผ่านมาไม่เคยมีการกำหนดผังระบายน้ำป้องกันน้ำท่วมไว้ในกฎกระทรวงผังเมืองรวม หรือบัญชีแนบท้ายกฎกระทรวงผังเมืองรวม เพียงแต่มีผังการใช้ประโยชน์ที่ดินและกำหนดถนนตามผังเมืองเท่านั้น โดยที่ผ่านมา กรมได้จัดทำผังป้องกันน้ำท่วมไว้ 3 จังหวัดนำร่อง ได้แก่ จังหวัดภูเก็ต ลพบุรี และพระนครศรีอยุธยา แต่ไม่ครอบคลุมทั้งจังหวัด

“จากการตรวจสอบพบว่าถนนเพชรเกษม จะเป็นกระดูกสันหลัง ตัวการกีดขวางทางน้ำ แต่ตรงไหนจะเปิดช่อง โชนในเขตเมืองจะต้องทำบายพาสน้ำ ไม่ให้ไหลเข้าทำลายเขตเศรษฐกิจและเขตชุมชน เดิมจะมีผังถนนกับสีการใช้ประโยชน์ที่ดิน ซึ่งอาจจะไม่บังคับทางกฎหมาย แต่จะให้แต่ละหน่วยงานราชการถือปฏิบัติ”

เดือน7จ.รับมือฝนตกหนักอีกระลอก

นายวันชัย ศักดิ์อุดมไชย อธิบดีกรมอุตุนิยมวิทยา เปิดเผยว่า ในวันที่ 16-17 มกราคมนี้ ขอให้ประชาชนใน 7 จังหวัดภาคใต้ ได้แก่ สุราษฎร์ธานี นครศรีธรรมราช พัทลุง สงขลา ปัตตานี ยะลา และนราธิวาส เตรียมรับมือฝนตกหนักอีกระลอก เนื่องจากลมมรสุมตะวันออกเฉียงเหนือกำลังแรงยังคงพัดปกคลุมภาคใต้และอ่าวไทย

ประกอบกับหย่อมความกดอากาศต่ำปกคลุมทะเลอันดามันตอนล่าง ทำให้ภาคใต้มีฝนตกหนักถึงหนักมากในบางพื้นที่อย่างต่อเนื่อง หลังจากนั้นฝนจะเบาบางลง คาดว่าปลายเดือนมกราคมฝนจะค่อย ๆ หมดลง

นายธีรภัทร ประยูรสิทธิ ปลัดกระทรวงเกษตรและสหกรณ์ กล่าวว่า ล่าสุด พล.อ.ฉัตรชัย สาริกัลยะ รัฐมนตรีว่าการกระทรวงเกษตรและสหกรณ์ ได้มอบหมายให้ผู้ตรวจราชการของกระทรวง 11 คน ลงไปรับผิดชอบพื้นที่น้ำท่วมในภาคใต้ โดยให้บูรณาการการแก้ไขปัญหาและการช่วยเหลือเกษตรกร ของหน่วยงานภายในกระทรวงเอง และระหว่างหน่วยงานด้วยตัวเอง และให้เตรียมทำแผนฟื้นฟูด้านเกษตรในแต่ละจังหวัดหลังน้ำลด

นายฉัตรชัย พรหมเลิศ อธิบดีกรมป้องกันและบรรเทาสาธารณภัย (ปภ.) เผยถึงสถานการณ์อุทกภัยในพื้นที่ภาคใต้ว่า ฝนที่ตกหนักตั้งแต่วันที่ 1 มกราคม 2560 จนถึงปัจจุบัน ส่งผลให้เกิดอุทกภัย วาตภัย น้ำป่าไหลหลากในพื้นที่ภาคใต้และจังหวัดประจวบคีรีขันธ์ มีจังหวัดได้รับผลกระทบ 12 จังหวัด ได้แก่ พัทลุง นราธิวาส ยะลา สงขลา ปัตตานี ตรัง สุราษฎร์ธานี นครศรีธรรมราช ชุมพร ระนอง กระบี่ และประจวบคีรีขันธ์ รวม 111 อำเภอ 663 ตำบล 4,993 หมู่บ้าน ประชาชนได้รับผลกระทบ 369,680ครัวเรือน จำนวน 1,105,731 คน ผู้เสียชีวิต 25 ราย สูญหาย 2 ราย มีสถานที่ราชการเสียหาย 5 แห่ง ถนน 218 จุด คอสะพาน 59 แห่ง

จากหนังสือพิมพ์ฐานเศรษฐกิจ ปีที่ 37 ฉบับที่ 3,226 วันที่ 12 – 14 มกราคม 2560



แนวหน้า <http://www.naewna.com>

บันทึกไฟล์เมื่อ: พุธที่ 12 มกราคม 2560 เวลา 13:23

Site Value: 30,000

Rating: ★★☆☆

PRValue (x1): 30,000

หัวข้อข่าว: น้ำท่วมเมืองคอน-พัทลุงยังน่าห่วง เกษตรฯสั่งเร่งระบายน้ำ-ดัน7โครงการแก้ปัญหาระยะยาว

น้ำท่วมเมืองคอน-พัทลุงยังน่าห่วง เกษตรฯสั่งเร่งระบายน้ำ-ดัน7โครงการแก้ปัญหาระยะยาว



ใกล้เคียง

พล.อ.ฉัตรชัย สาริกัลยะ รัฐมนตรีและสหกรณ์เปิดเผยว่า กรมชลประทานได้รายงานสถานการณ์น้ำท่วมใน จ.นครศรีธรรมราช และ จ.พัทลุง โดยในส่วนของ จ.นครศรีธรรมราช ได้สั่งการให้เร่งระบายลงสู่ลุ่มน้ำปากพนัง ที่ปัจจุบันมีน้ำรวมกว่า 1,000 ล้านลูกบาศก์เมตร (ลบ.ม.) ขณะที่ จ.พัทลุง นั้นถือว่าแก้ไขยากที่สุดในภาคใต้ เนื่องจากหากต้องระบายน้ำจากพัทลุงลงทะเลสาบสงขลาจะกระทบ อ.สทิงพระ และ จ.สงขลา จึงสั่งการให้เพิ่มการระบายน้ำและให้ศึกษาจังหวัดน้ำทะเลขึ้นลง พร้อมกับการทำงานใกล้ชิดกับผู้ว่าราชการจังหวัดพัทลุงและสงขลา ซึ่งการระบายน้ำมีความละเอียดอ่อนต่อคนในพื้นที่

ปัจจุบันกรมชลประทานมีเครื่องสูบน้ำอยู่ในพื้นที่ภาคใต้ที่ถูกน้ำท่วม 105 เครื่อง และยังมีสำรองเพิ่มเติมอีก 134 เครื่อง จากทั้งหมด รวม 627 เครื่อง ปัจจุบันสถานการณ์น้ำท่วมภาคใต้ 9 จังหวัด ซึ่งผลกระทบด้านภาคการเกษตรในเบื้องต้น พื้นที่การเกษตรที่คาดว่าจะได้เสียหายประมาณ 980,000 ไร่ เกษตรกรได้รับความเสียหาย 391,500 ราย แบ่งเป็น ข้าว 250,000 ไร่ พืชไร่ 21,000 ไร่ พืชสวนและอื่นๆ 709,000 ไร่ โดยในส่วนนี้เป็นยางพาราประมาณ 531,876 ไร่ คิดเป็น 4.6% ของพื้นที่ปลูกยางทั้งประเทศ ซึ่งจากข้อมูลทางวิชาการระบุว่ายางพาราที่กรดแล้วสามารถทำน้ำได้ประมาณ 1 เดือน แต่อย่างไรก็ตาม ได้สั่งการให้การยางแห่งประเทศไทย เร่งสำรวจต้นยางที่คาดว่าจะได้รับผลกระทบได้รับความเสียหายอย่างชัดเจน สำหรับด้านประมงพบว่า พื้นที่เพาะเลี้ยงสัตว์น้ำคาดว่าจะเสียหาย 28,368 ไร่ และกระชัง 44,571.50 ตร.ม. ด้านปศุสัตว์ สัตว์ได้รับผลกระทบ 5,736,349 ตัว แปลงหญ้า 14,878 ไร่

ในส่วนของการให้ความช่วยเหลือเยียวยาเกษตรกรที่ได้รับผลกระทบ ได้สั่งการให้ผู้ตรวจราชการกระทรวงเกษตรฯ ในแต่ละเขตรับผิดชอบกำกับดูแล โดยจะต้องมีการสำรวจความเสียหายจริงเพื่อทำแผนการฟื้นฟูเยียวยาเป็นรายจังหวัด รวมถึงเร่งรัดการช่วยเหลือตามมาตรการช่วยเหลือเยียวยาเกษตรกรผู้ประสบอุทกภัยปี 2559/60 ครึ่งเรือนละ 3,000 บาท ให้ถึงมือเกษตรกรโดยเร็วที่สุด

สำหรับการเตรียมการด้านงบประมาณเพื่อการฟื้นฟูเกษตรกร พื้นที่เกษตรกรรม และการช่วยเหลือตามระเบียบกระทรวงการคลัง กระทรวงเกษตรฯ จะพิจารณาแนวทางในการให้ความช่วยเหลือให้รวดเร็วขึ้น โดยเฉพาะการนำเทคโนโลยีมาใช้เพื่อให้พิสูจน์ได้ว่าผลผลิตเสียหายจริงเพื่อไม่ให้เกิดปัญหาในเรื่องระเบียบทางราชการขณะเดียวกัน เงินช่วยเหลือถึงมือเกษตรกรให้สามารถกลับมาทำการเกษตรได้ทันต่อสถานการณ์ มากยิ่งขึ้น โดยในส่วนของงบประมาณการให้ความช่วยเหลือหลังน้ำลด เบื้องต้นจะต้องใช้งบปกติของกระทรวงเกษตรฯ ดำเนินการหากไม่เพียงพอก็ต้องนำเสนอของบกลางต่อไป

สำหรับแผนการป้องกันน้ำท่วมในระยะกลางและระยะยาว ได้สั่งการให้กรมชลประทานจัดทำแผนพัฒนากลุ่มจังหวัดภาคใต้ 7 โครงการ โดยให้จัดทำเป็นแพ็คเกจรายกลุ่มเช่น กลุ่มจังหวัดปัตตานี และ นราธิวาส พร้อมสั่งการให้ศึกษาความเป็นไปได้ ในการนำงบประมาณกลุ่มจังหวัดดังกล่าว บรรจุในแผนงบกลางในปีงบประมาณ 2560-2561 จากเดิมอยู่ในแผนปี 2563-2564 คาดว่างบประมาณจะอยู่ที่ 30,000 ล้านบาท เพื่อป้องกันและแก้ปัญหาน้ำท่วมในระยะกลาง-ยาวช่วงระยะเวลา3-5 ปี โดยตั้งเป้าให้แผนเริ่มดำเนินการในปี 2561 นอกจากนี้ได้สั่งการเจ้าหน้าที่ลงพื้นที่รายงานสภาพการเดินทางและคมนาคมทุกวัน เพื่อให้ นำความช่วยเหลือลงสู่พื้นที่ได้สะดวกมากขึ้น ซึ่งในวันที่11 มกราคมนี้จะลงพื้นที่จังหวัดน้ำท่วมภาคใต้ เพื่อทำงานแบบบูรณาการร่วมกัน ทั้งการแก้ปัญหาค่าช่วยเหลือเฉพาะหน้า รวมถึงการดูแลการอพยพสัตว์ และประชาชนในพื้นที่ช่วงวิกฤติอีกด้วย



โพสต์ทูเดย์ <http://www.posttoday.com>

บันทึกไฟล์เมื่อ: พุธที่ 12 มกราคม 2560 เวลา 13:23

หัวข้อข่าว: บิ๊กฉัตรดันโครงการแก้อุทกภัย 2 หมื่นล.

Site Value: 50,000

Rating: ★★★★★

PRValue (x1): 50,000

บิ๊กฉัตรดันโครงการแก้อุทกภัย 2 หมื่นล.



"บิ๊กฉัตร" ตีปีปโครงการขุดคลองบรรเทาน้ำท่วม นครศรีฯ-ตรังกว่า 2 หมื่นล้าน พร้อมเร่งระบายน้ำ

พล.อ.ฉัตรชัย สาริกัลยะ รมว.เกษตรและสหกรณ์ เปิดเผยภายหลังตรวจเยี่ยมประชาชนที่ประสบอุทกภัย ใน จ. นครศรีธรรมราชและตรัง ว่า ได้มอบนโยบายให้กรมชลประทานแก้ปัญหาอุทกภัยในพื้นที่ จ.นครศรีธรรมราช และตรัง ในระยะยาว โดยให้ขุดคลองอ้อมเมืองนครศรีธรรมราชมูลค่า 9,000 ล้านบาท และให้เพิ่มเติมอีก 4 โครงการ บางส่วนใช้งบกลุ่มจังหวัดคาดว่าจะอีกกว่า 1 หมื่นล้านบาท เพื่อช่วยปากพนัง ส่วน จ.ตรังทำโครงการขุดคลองระบายน้ำลงอันดามัน มูลค่ากว่า 600 ล้านบาท

ขณะนี้ปริมาณน้ำในลุ่มน้ำปากพนัง เมื่อวันที่ 9 ม.ค. ได้ลดลงเหลือประมาณ 800 ล้าน ลบ.ม.แล้ว โดยกรมอุตุนิยมวิทยาแจ้งว่า จะมีฝนตกหนักอีกครั้งในช่วงสัปดาห์หน้า จึงสั่งการให้กรมชลประทานเร่ง ติดตั้งเครื่องสูบน้ำขนาดใหญ่ ภายใน 7 วัน

นายสมชาย ชาญณรงค์กุล อธิบดีกรมส่งเสริมการเกษตร กล่าวว่า ได้สั่งการให้สำนักงานเกษตรอำเภอทั้ง 23 อำเภอ เร่งสำรวจ ตรวจสอบ ความเสียหายโดยสิ้นเชิง (ด้านพืช) โดยเกษตรกรได้รับผลกระทบ 133,263 ราย คิดวงเงิน ช่วยเหลือเบื้องต้น 399 ล้านบาท และคาดว่าจะนำเข้าที่ประชุมคณะอนุกรรมการระดับจังหวัดเพื่อสรุปตัวเลข และหา ทางช่วยเหลืออย่างเร่งด่วนต่อไป

สำหรับสวนยางพาราจะได้เงิน ช่วยเหลือ 3,000 บาท/ไร่ ตาม พ.ร.บ.การยางแห่งประเทศไทยโดยพบว่ามีพื้นที่น้ำท่วม
ประมาณ 5 แสนไร่

นายธานีทร์ สมบูรณ์ อธิบดีกรมทางหลวง (ทล.) กล่าวว่า กรมทางหลวงได้ประเมินค่าความเสียหายในพื้นที่ประสบอุทกภัย
ภาคใต้หลายจังหวัดตั้งแต่วันที่ 1 -11 ม.ค. ซึ่งต้องซ่อมบำรุงทั้งหมด 352 แผนงาน วงเงิน 641,490, 889 ล้านบาท

ทั้งนี้ กรมทางหลวงได้อนุมัติงบฉุกเฉินเพื่อปรับปรุงถนนที่ได้รับความเสียหายจากอุทกภัยในพื้นที่ภาคใต้แล้ว 130 ล้านบาท
อย่างไรก็ตามจากเหตุการณ์อุทกภัยในพื้นที่ภาคใต้ได้ส่งผลให้โครงการก่อสร้างและบำรุงทางหลวงในพื้นที่ภาคใต้ต้อง
หยุดชะงักและล่าช้าออกไป รวมทั้งสิ้น 120 สายทาง วงเงิน 3,100 ล้านบาท



SANOOK <http://www.sanook.com>

บันทึกไฟล์เมื่อ: พุธที่ 12 มกราคม 2560 เวลา 13:25

Site Value: 50,000

Rating: ★★★★★

PRValue (x1): 50,000

หัวข้อข่าว: **รบ.ชวนปชช.บริจาคเงิน-สิ่งของช่วยน้ำท่วมภาคใต้**

รบ.ชวนปชช.บริจาคเงิน-สิ่งของช่วยน้ำท่วมภาคใต้



รัฐบาลชวนประชาชน ร่วมบริจาคเงินและสิ่งของเครื่องใช้ที่จำเป็น เพื่อนำไปช่วยเหลือผู้ประสบอุทกภัยในพื้นที่ภาคใต้

นายสมพาศ นิลพันธ์ รองปลัดสำนักนายกรัฐมนตรี เปิดเผยกับ สำนักข่าว ไอ.เอ็น.เอ็น. ถึงการให้ความช่วยเหลือ น้ำท่วมในพื้นที่จังหวัดภาคใต้ ว่า สถานการณ์เริ่มคลี่คลายเป็นลำดับทั้ง 12 จังหวัด ซึ่งหลังจากนี้รัฐบาลจะเร่งให้ความช่วยเหลือและฟื้นฟูโดยเร็วที่สุด ซึ่งได้มีการเปิดบัญชีกองทุนช่วยเหลือผู้ประสบสาธารณภัย โดยสามารถบริจาคด้วยตนเองได้ที่สำนักนายกรัฐมนตรี หรือผ่านทางเคาน์เตอร์ธนาคารกรุงไทยทุกสาขาทั่วประเทศ ผ่านบัญชี เลขที่ 067-0-06895-0 ซึ่งสามารถนำไปลดหย่อนภาษีได้ด้วย

ทั้งนี้ นายสมพาศ กล่าวว่า ประชาชนที่ต้องการบริจาคสิ่งของร่วมกับรัฐบาล สามารถบริจาคได้ที่ภาคีเครือข่าย 4 หน่วยงาน คือ กองทัพอากาศ อสมท การยางแห่งประเทศไทย และกรมส่งเสริมสหกรณ์ โดยจะบรรทุกใส่รถนำไปยังศูนย์บัญชาการณส่วนหน้าที่จ.สุราษฎร์ธานี และจ.สงขลา เพื่อแจกจ่ายให้แก่ผู้ที่ได้รับเดือดร้อนจากอุทกภัย