



การยางแห่งประเทศไทย
Rubber Authority of Thailand

ประกาศการยางแห่งประเทศไทย

เรื่อง ประกวดราคาจ้างก่อสร้างจัดทำป้ายประชาสัมพันธ์อิเล็กทรอนิกส์ ด้วยวิธีประกวดราคาอิเล็กทรอนิกส์ (e-bidding)

การยางแห่งประเทศไทย มีความประสงค์จะประกวดราคาจ้างก่อสร้างจัดทำป้ายประชาสัมพันธ์อิเล็กทรอนิกส์ ด้วยวิธีประกวดราคาอิเล็กทรอนิกส์ (e-bidding) ราคาของงานก่อสร้างในการประกวดราคาครั้งนี้เป็นเงินทั้งสิ้น ๙๐๔,๕๐๐.๐๐ บาท (เก้าแสนสี่พันห้าร้อยบาทถ้วน)

ผู้ยื่นข้อเสนอจะต้องมีคุณสมบัติ ดังต่อไปนี้

๑. มีความสามารถตามกฎหมาย
 ๒. ไม่เป็นบุคคลล้มละลาย
 ๓. ไม่อยู่ระหว่างเลิกกิจการ
 ๔. ไม่เป็นบุคคลซึ่งอยู่ระหว่างถูกระงับการยื่นข้อเสนอหรือทำสัญญากับหน่วยงานของรัฐไว้ชั่วคราวเนื่องจากเป็นผู้ที่ไม่ผ่านเกณฑ์การประเมินผลการปฏิบัติงานของผู้ประกอบการตามระเบียบที่รัฐมนตรีว่าการกระทรวงการคลังกำหนดตามที่ประกาศเผยแพร่ในระบบเครือข่ายสารสนเทศของกรมบัญชีกลาง
 ๕. ไม่เป็นบุคคลซึ่งถูกระงับชื่อไว้ในบัญชีรายชื่อผู้ทำงานและได้แจ้งเวียนชื่อให้เป็นผู้ทำงานของหน่วยงานของรัฐในระบบเครือข่ายสารสนเทศของกรมบัญชีกลาง ซึ่งรวมถึงนิติบุคคลที่ผู้ทำงานเป็นหุ้นส่วนผู้จัดการ กรรมการผู้จัดการ ผู้บริหาร ผู้มีอำนาจในการดำเนินงานในกิจการของนิติบุคคลนั้นด้วย
 ๖. มีคุณสมบัติและไม่มีลักษณะต้องห้ามตามที่คณะกรรมการนโยบายการจัดซื้อจัดจ้างและการบริหารพัสดุภาครัฐกำหนดในราชกิจจานุเบกษา
 ๗. เป็นนิติบุคคลผู้มีอาชีพรับจ้างงานที่ประกวดราคาอิเล็กทรอนิกส์ดังกล่าว
 ๘. ไม่เป็นผู้มีผลประโยชน์ร่วมกันกับผู้ยื่นข้อเสนอรายอื่นที่เข้ายื่นข้อเสนอให้แก่การยางแห่งประเทศไทย ณ วันประกาศประกวดราคาอิเล็กทรอนิกส์ หรือไม่เป็นผู้กระทำการอันเป็นการขัดขวางการแข่งขันราคาอย่างเป็นธรรม ในการประกวดราคาอิเล็กทรอนิกส์ครั้งนี้
 ๙. ไม่เป็นผู้ได้รับเอกสิทธิ์หรือความคุ้มกัน ซึ่งอาจปฏิเสธไม่ยอมขึ้นศาลไทย เว้นแต่รัฐบาลของผู้ยื่นข้อเสนอได้มีคำสั่งให้สละเอกสิทธิ์และความคุ้มกันเช่นนั้น
 ๑๐. ผู้ยื่นข้อเสนอต้องลงทะเบียนในระบบจัดซื้อจัดจ้างภาครัฐด้วยอิเล็กทรอนิกส์ (Electronic Government Procurement : e - GP) ของกรมบัญชีกลาง
- ผู้ยื่นข้อเสนอต้องยื่นข้อเสนอและเสนอราคาทางระบบจัดซื้อจัดจ้างภาครัฐด้วยอิเล็กทรอนิกส์ ในวันที่ ระหว่างเวลา..... น. ถึง น.
- ผู้สนใจสามารถขอรับเอกสารประกวดราคาอิเล็กทรอนิกส์ โดยดาวน์โหลดเอกสารผ่านทางระบบจัดซื้อจัดจ้างภาครัฐด้วยอิเล็กทรอนิกส์ตั้งแต่วันที่ประกาศจนถึงก่อนวันเสนอราคา

ผู้สนใจสามารถดูรายละเอียดได้ที่เว็บไซต์ www.raot.co.th หรือ www.gprocurement.go.th
หรือสอบถามทางโทรศัพท์หมายเลข ๐๒ ๔๓๓ ๒๒๒๒ ต่อ ๑๑๕-๑๑๗ ในวันและเวลาราชการ

ประกาศ ณ วันที่ พฤษภาคม พ.ศ. ๒๕๖๒



(นางสาวจตุพร สุขเกื้อ)

ผู้อำนวยการฝ่ายบริหารทรัพย์สิน

หมายเหตุ ผู้ประกอบการสามารถจัดเตรียมเอกสารประกอบการเสนอราคา (เอกสารส่วนที่ ๑ และเอกสารส่วนที่ ๒) ในระบบ e-GP ได้ตั้งแต่วันที่ขอรับเอกสารจนถึงวันเสนอราคา

เอกสารประกวดราคาจ้างก่อสร้างด้วยการประกวดราคาอิเล็กทรอนิกส์ (e-bidding)

เลขที่ /๒๕๖๒

การจ้างก่อสร้างจัดทำป้ายประชาสัมพันธ์อิเล็กทรอนิกส์

ตามประกาศการยางแห่งประเทศไทย

ลงวันที่ พฤษภาคม ๒๕๖๒

การยางแห่งประเทศไทย ซึ่งต่อไปนี้เรียกว่า "กยท." มีความประสงค์จะประกวดราคาจ้างก่อสร้างจัดทำป้ายประชาสัมพันธ์อิเล็กทรอนิกส์ ณ การยางแห่งประเทศไทย สำนักงานใหญ่ เลขที่ ๖๗/๒๕ ถนนบางขุนนนท์ แขวงบางขุนนนท์ เขตบางกอกน้อย กรุงเทพฯ ด้วยวิธีประกวดราคาอิเล็กทรอนิกส์ (e-bidding) โดยมีข้อแนะนำและข้อกำหนดดังต่อไปนี้

๑. เอกสารแนบท้ายเอกสารประกวดราคาอิเล็กทรอนิกส์

๑.๑ แบบรูปและรายการละเอียด

๑.๒ แบบใบเสนอราคาที่กำหนดไว้ในระบบจัดซื้อจัดจ้างภาครัฐด้วยอิเล็กทรอนิกส์

๑.๓ สัญญาจ้างก่อสร้าง

๑.๔ แบบหนังสือค้ำประกัน

(๑) หลักประกันสัญญา

๑.๕ สูตรการปรับราคา

๑.๖ บทนิยาม

(๑) ผู้ที่มีผลประโยชน์ร่วมกัน

(๒) การขัดขวางการแข่งขันอย่างเป็นธรรม

๑.๗ แบบบัญชีเอกสารที่กำหนดไว้ในระบบจัดซื้อจัดจ้างภาครัฐด้วยอิเล็กทรอนิกส์

(๑) บัญชีเอกสารส่วนที่ ๑

(๒) บัญชีเอกสารส่วนที่ ๒

๑.๘ รายละเอียดการคำนวณราคากลางงานก่อสร้างตาม BOQ (Bill of Quantities)

..... ฯลฯ.....

๒. คุณสมบัติของผู้ยื่นข้อเสนอ

๒.๑ มีความสามารถตามกฎหมาย

๒.๒ ไม่เป็นบุคคลล้มละลาย

๒.๓ ไม่อยู่ระหว่างเลิกกิจการ

๒.๔ ไม่เป็นบุคคลซึ่งอยู่ระหว่างถูกระงับการยื่นข้อเสนอหรือทำสัญญากับหน่วยงาน

ของรัฐไว้ชั่วคราว เนื่องจากเป็นผู้ที่ไม่ผ่านเกณฑ์การประเมินผลการปฏิบัติงานของผู้ประกอบการตามระเบียบที่รัฐมนตรีว่าการกระทรวงการคลังกำหนดตามที่ประกาศเผยแพร่ในระบบเครือข่ายสารสนเทศของกรมบัญชีกลาง

๒.๕ ไม่เป็นบุคคลซึ่งถูกระบุชื่อไว้ในบัญชีรายชื่อผู้ทำงานและได้แจ้งเวียนชื่อให้เป็นผู้ทำงานของหน่วยงานของรัฐในระบบเครือข่ายสารสนเทศของกรมบัญชีกลาง ซึ่งรวมถึงนิติบุคคลที่ผู้ทำงานเป็นหุ้นส่วนผู้จัดการ กรรมการผู้จัดการ ผู้บริหาร ผู้มีอำนาจในการดำเนินงานในกิจการของนิติบุคคลนั้นด้วย

๒.๖ มีคุณสมบัติและไม่มีลักษณะต้องห้ามตามที่คณะกรรมการนโยบายการจัดซื้อจัดจ้างและการบริหารพัสดุภาครัฐกำหนดในราชกิจจานุเบกษา

๒.๗ เป็นนิติบุคคลผู้มีอาชีพรับจ้างงานที่ประกวดราคาอิเล็กทรอนิกส์ดังกล่าว

๒.๘ ไม่เป็นผู้มีผลประโยชน์ร่วมกันกับผู้ยื่นข้อเสนอรายอื่นที่เข้ายื่นข้อเสนอให้แก่ กยท. ณ วันประกาศประกวดราคาอิเล็กทรอนิกส์ หรือไม่เป็นผู้กระทำการอันเป็นการขัดขวางการแข่งขัน อย่างเป็นธรรม ในการประกวดราคาอิเล็กทรอนิกส์ครั้งนี้

๒.๙ ไม่เป็นผู้ได้รับเอกสิทธิ์หรือความคุ้มกัน ซึ่งอาจปฏิเสธไม่ยอมขึ้นศาลไทย เว้นแต่ รัฐบาลของผู้ยื่นข้อเสนอได้มีคำสั่งให้สละเอกสิทธิ์และความคุ้มกันเช่นว่านั้น

๒.๑๐ ผู้ยื่นข้อเสนอต้องลงทะเบียนในระบบจัดซื้อจัดจ้างภาครัฐด้วยอิเล็กทรอนิกส์ (Electronic Government Procurement : e - GP) ของกรมบัญชีกลาง

๓. หลักฐานการยื่นข้อเสนอ

ผู้ยื่นข้อเสนอจะต้องเสนอเอกสารหลักฐานยื่นมาพร้อมกับการเสนอราคาทางระบบจัดซื้อ จัดจ้างภาครัฐด้วยอิเล็กทรอนิกส์ โดยแยกเป็น ๒ ส่วน คือ

๓.๑ ส่วนที่ ๑ อย่างน้อยต้องมีเอกสารดังต่อไปนี้

(๑) ในกรณีผู้ยื่นข้อเสนอเป็นนิติบุคคล

(ก) ห้างหุ้นส่วนสามัญหรือห้างหุ้นส่วนจำกัด ให้ยื่นสำเนาหนังสือรับรองการ จดทะเบียนนิติบุคคล บัญชีรายชื่อหุ้นส่วนผู้จัดการ ผู้มีอำนาจควบคุม (ถ้ามี) พร้อมทั้งรับรองสำเนาถูกต้อง

(ข) บริษัทจำกัดหรือบริษัทมหาชนจำกัด ให้ยื่นสำเนาหนังสือรับรองการจด ทะเบียนนิติบุคคล หนังสือบริคณห์สนธิ บัญชีรายชื่อกรรมการผู้จัดการ ผู้มีอำนาจควบคุม (ถ้ามี) และบัญชีผู้ถือ หุ้นรายใหญ่ (ถ้ามี) พร้อมทั้งรับรองสำเนาถูกต้อง

(๒) ในกรณีผู้ยื่นข้อเสนอเป็นบุคคลธรรมดาหรือคณะบุคคลที่มีชนิติบุคคล ให้ยื่น สำเนาบัตรประจำตัวประชาชนของผู้ยื่น สำเนาข้อตกลงที่แสดงถึงการเข้าเป็นหุ้นส่วน (ถ้ามี) สำเนาบัตร ประจำตัวประชาชนของผู้เป็นหุ้นส่วน หรือสำเนาหนังสือเดินทางของผู้เป็นหุ้นส่วนที่มีได้ถือสัญชาติไทย พร้อมทั้งรับรองสำเนาถูกต้อง

(๓) ในกรณีผู้ยื่นข้อเสนอเป็นผู้ยื่นข้อเสนอร่วมกันในฐานะเป็นผู้ร่วมค้า ให้ยื่น สำเนาสัญญาของการเข้าร่วมค้า และเอกสารตามที่ระบุไว้ใน (๑) หรือ (๒) ของผู้ร่วมค้า แล้วแต่กรณี

(๔) เอกสารเพิ่มเติมอื่นๆ

(๔.๑) ทะเบียนภาษีมูลค่าเพิ่ม (ภพ.๒๐) (ถ้ามี)

(๕) บัญชีเอกสารส่วนที่ ๑ ทั้งหมดที่ได้ยื่นพร้อมกับการเสนอราคาทางระบบ จัดซื้อจัดจ้างภาครัฐด้วยอิเล็กทรอนิกส์ ตามแบบในข้อ ๑.๗ (๑) โดยไม่ต้องแนบในรูปแบบ PDF File (Portable Document Format)

ทั้งนี้ เมื่อผู้ยื่นข้อเสนอดำเนินการแนบไฟล์เอกสารตามบัญชีเอกสารส่วนที่ ๑ ครบถ้วน ถูกต้องแล้ว ระบบจัดซื้อจัดจ้างภาครัฐด้วยอิเล็กทรอนิกส์จะสร้างบัญชีเอกสารส่วนที่ ๑ ตามแบบใน ข้อ ๑.๗ (๑) ให้โดยผู้ยื่นข้อเสนอไม่ต้องแนบบัญชีเอกสารส่วนที่ ๑ ดังกล่าวในรูปแบบ PDF File (Portable Document Format)

๓.๒ ส่วนที่ ๒ อย่างน้อยต้องมีเอกสารดังต่อไปนี้

(๑) ในกรณีที่ผู้ยื่นข้อเสนอมอบอำนาจให้บุคคลอื่นกระทำการแทนให้แนบ หนังสือมอบอำนาจซึ่งติดอากรแสตมป์ตามกฎหมาย โดยมีหลักฐานแสดงตัวตนของผู้มอบอำนาจและผู้รับมอบ อำนาจ ทั้งนี้หากผู้รับมอบอำนาจเป็นบุคคลธรรมดาต้องเป็นผู้ที่บรรลุนิติภาวะตามกฎหมายแล้วเท่านั้น

(๒) บัญชีรายการก่อสร้าง หรือใบแจ้งปริมาณงานและราคา ซึ่งจะต้องแสดงรายการวัสดุอุปกรณ์ ค่าแรงงาน ภาษีประเภทต่างๆ รวมทั้งกำไรไว้ด้วย

(๓) บัญชีเอกสารส่วนที่ ๒ ทั้งหมดที่ได้ยื่นพร้อมกับการเสนอราคาทางระบบจัดซื้อจัดจ้างภาครัฐด้วยอิเล็กทรอนิกส์ตามแบบในข้อ ๑.๗ (๒) โดยไม่ต้องแนบในรูปแบบ PDF File (Portable Document Format)

ทั้งนี้ เมื่อผู้ยื่นข้อเสนอดำเนินการแนบไฟล์เอกสารตามบัญชีเอกสารส่วนที่ ๒ ครบถ้วน ถูกต้องแล้ว ระบบจัดซื้อจัดจ้างภาครัฐด้วยอิเล็กทรอนิกส์จะสร้างบัญชีเอกสารส่วนที่ ๒ ตามแบบในข้อ ๑.๗ (๒) ให้โดยผู้ยื่นข้อเสนอไม่ต้องแนบบัญชีเอกสารส่วนที่ ๒ ดังกล่าวในรูปแบบ PDF File (Portable Document Format)

๔. การเสนอราคา

๔.๑ ผู้ยื่นข้อเสนอต้องยื่นข้อเสนอ และเสนอราคาทางระบบจัดซื้อจัดจ้างภาครัฐด้วยอิเล็กทรอนิกส์ตามที่กำหนดไว้ในเอกสารประกวดราคาอิเล็กทรอนิกส์นี้ โดยไม่มีเงื่อนไขใด ๆ ทั้งสิ้น และจะต้องกรอกข้อความให้ถูกต้องครบถ้วน พร้อมทั้งหลักฐานแสดงตัวตนและทำการยืนยันตัวตนของผู้ยื่นข้อเสนอโดยไม่ต้องแนบบใบเสนอราคาในรูปแบบ PDF File (Portable Document Format)

๔.๒ ผู้ยื่นข้อเสนอจะต้องกรอกรายละเอียดการเสนอราคาในใบเสนอราคาตามข้อ ๑.๒ พร้อมทั้งจัดทำใบแจ้งปริมาณงานและราคา ใบบัญชีรายการก่อสร้างให้ครบถ้วน

ในการเสนอราคาให้เสนอราคาเป็นเงินบาทและเสนอราคาได้เพียงครั้งเดียวและราคาเดียว โดยเสนอราคารวม หรือราคาต่อหน่วย หรือราคาต่อรายการ ตามเงื่อนไขที่ระบุไว้ท้ายใบเสนอราคาให้ถูกต้อง ทั้งนี้ ราคารวมที่เสนอจะต้องตรงกันทั้งตัวเลขและตัวหนังสือ ถ้าตัวเลขและตัวหนังสือไม่ตรงกัน ให้ถือตัวหนังสือเป็นสำคัญ โดยคิดราคารวมทั้งสิ้นซึ่งรวมค่าภาษีมูลค่าเพิ่ม ภาษีอากรอื่น และค่าใช้จ่ายที่บ่งไว้แล้ว

ราคาที่เสนอจะต้องเสนอกำหนดยื่นราคาไม่น้อยกว่า ๖๐ วัน ตั้งแต่วันเสนอราคา โดยภายในกำหนดยื่นราคา ผู้ยื่นข้อเสนอต้องรับผิดชอบราคาที่ตนได้เสนอไว้และจะถอนการเสนอราคามีได้

๔.๓ ผู้ยื่นข้อเสนอจะต้องเสนอกำหนดเวลาดำเนินการก่อสร้างแล้วเสร็จไม่เกิน ๖๐ วัน นับถัดจากวันลงนามในสัญญาจ้างหรือจากวันที่ได้รับหนังสือแจ้งจาก กยท. ให้เริ่มทำงาน

๔.๔ ก่อนเสนอราคา ผู้ยื่นข้อเสนอควรตรวจดูร่างสัญญา แบบรูปและรายการละเอียด ฯลฯ ให้ถี่ถ้วนและเข้าใจเอกสารประกวดราคาจ้างอิเล็กทรอนิกส์ทั้งหมดเสียก่อนที่จะตกลงยื่นข้อเสนอตามเงื่อนไขในเอกสารประกวดราคาจ้างอิเล็กทรอนิกส์

๔.๕ ผู้ยื่นข้อเสนอจะต้องยื่นข้อเสนอและเสนอราคาทางระบบจัดซื้อจัดจ้างภาครัฐด้วยอิเล็กทรอนิกส์ในวันที่..... ระหว่างเวลาน. ถึงน. และเวลาในการเสนอราคาให้ถือตามเวลาของระบบจัดซื้อจัดจ้างภาครัฐด้วยอิเล็กทรอนิกส์เป็นเกณฑ์

เมื่อพ้นกำหนดเวลายื่นข้อเสนอและเสนอราคาแล้วจะไม่รับเอกสารการยื่นข้อเสนอและเสนอราคาใด ๆ โดยเด็ดขาด

๔.๖ ผู้ยื่นข้อเสนอต้องจัดทำเอกสารสำหรับใช้ในการเสนอราคาในรูปแบบไฟล์เอกสารประเภท PDF File (Portable Document Format) โดยผู้ยื่นข้อเสนอต้องเป็นผู้รับผิดชอบตรวจสอบความครบถ้วน ถูกต้อง และชัดเจนของเอกสาร PDF File ก่อนที่จะยืนยันการเสนอราคา แล้วจึงส่งข้อมูล (Upload) เพื่อเป็นการเสนอราคาให้แก่ กยท. ผ่านทางระบบจัดซื้อจัดจ้างภาครัฐด้วยอิเล็กทรอนิกส์

๔.๗ คณะกรรมการพิจารณาผลการประกวดราคาอิเล็กทรอนิกส์จะดำเนินการตรวจสอบคุณสมบัติของผู้ยื่นข้อเสนอแต่ละรายว่าเป็นผู้ยื่นข้อเสนอที่มีผลประโยชน์ร่วมกันกับผู้ยื่นข้อเสนอรายอื่นตามข้อ ๑.๖ (๑) หรือไม่ หากปรากฏว่าผู้ยื่นข้อเสนอรายใดเป็นผู้ยื่นข้อเสนอที่มีผลประโยชน์ร่วมกันกับผู้ยื่นข้อเสนอรายอื่น คณะกรรมการฯ จะตัดรายชื่อผู้ยื่นข้อเสนอราคาที่มีผลประโยชน์ร่วมกันนั้นออกจากการเป็นผู้ยื่นข้อเสนอ

หากปรากฏต่อคณะกรรมการพิจารณาผลการประกวดราคาอิเล็กทรอนิกส์ว่า ก่อนหรือในขณะที่มีการพิจารณาข้อเสนอ มีผู้ยื่นข้อเสนอรายใดกระทำการอันเป็นการขัดขวางการแข่งขันอย่างเป็นธรรมตามข้อ ๑.๖ (๒) และคณะกรรมการฯ เชื่อว่ามีการกระทำอันเป็นการขัดขวางการแข่งขันอย่างเป็นธรรม คณะกรรมการฯ จะตัดรายชื่อผู้ยื่นข้อเสนอรายนั้นออกจากการเป็นผู้ยื่นข้อเสนอ และ กยท. จะพิจารณาลงโทษผู้ยื่นข้อเสนอดังกล่าวเป็นผู้ที่ทำงาน เว้นแต่ กยท. จะพิจารณาเห็นว่าผู้ยื่นข้อเสนอรายนั้น มิใช่เป็นผู้ริเริ่มให้มีการกระทำดังกล่าวและได้ให้ความร่วมมือเป็นประโยชน์ต่อการพิจารณาของ กยท.

๔.๘ ผู้ยื่นข้อเสนอจะต้องปฏิบัติ ดังนี้

- (๑) ปฏิบัติตามเงื่อนไขที่ระบุไว้ในเอกสารประกวดราคาอิเล็กทรอนิกส์
- (๒) ราคาที่เสนอจะต้องเป็นราคาที่รวมภาษีมูลค่าเพิ่ม และภาษีอื่น ๆ (ถ้ามี) รวมค่าใช้จ่ายที่ส่งไปเรียบร้อยแล้ว
- (๓) ผู้ยื่นข้อเสนอจะต้องลงทะเบียนเพื่อเข้าสู่กระบวนการเสนอราคา ตามวันเวลาที่กำหนด
- (๔) ผู้ยื่นข้อเสนอจะถอนการเสนอราคาที่เสนอแล้วไม่ได้
- (๕) ผู้ยื่นข้อเสนอต้องศึกษาและทำความเข้าใจในระบบและวิธีการเสนอราคาด้วยวิธีประกวดราคาอิเล็กทรอนิกส์ ของกรมบัญชีกลางที่แสดงไว้ในเว็บไซต์ www.gprocurement.go.th

๕. หลักเกณฑ์และสิทธิในการพิจารณา

๕.๑ การพิจารณาผลการยื่นข้อเสนอประกวดราคาอิเล็กทรอนิกส์ครั้งนี้ กยท. จะพิจารณาตัดสินโดยใช้หลักเกณฑ์ ราคา

๕.๒ การพิจารณาผู้ชนะการยื่นข้อเสนอ

กรณีใช้หลักเกณฑ์ราคาในการพิจารณาผู้ชนะการยื่นข้อเสนอ กยท. จะพิจารณาจาก ราคารวม

๕.๓ หากผู้ยื่นข้อเสนอรายใดมีคุณสมบัติไม่ถูกต้องตามข้อ ๒ หรือยื่นหลักฐานการยื่นข้อเสนอไม่ถูกต้อง หรือไม่ครบถ้วนตามข้อ ๓ หรือยื่นข้อเสนอไม่ถูกต้องตามข้อ ๔ แล้ว คณะกรรมการพิจารณาผล การประกวดราคาอิเล็กทรอนิกส์จะไม่รับพิจารณาข้อเสนอของผู้ยื่นข้อเสนอรายนั้น เว้นแต่ผู้ยื่นข้อเสนอรายใดเสนอเอกสารทางเทคนิคหรือรายละเอียดคุณลักษณะเฉพาะของพัสดุที่จะจ้างไม่ครบถ้วน หรือเสนอรายละเอียดแตกต่างไปจากเงื่อนไขที่ กยท. กำหนดไว้ในประกาศและเอกสารประกวดราคาอิเล็กทรอนิกส์ ในส่วนที่มีใช้สาระสำคัญและความแตกต่างนั้น ไม่มีผลทำให้เกิดการได้เปรียบเสียเปรียบต่อผู้ยื่นข้อเสนอรายอื่น หรือเป็นการผิดพลาดเล็กน้อย คณะกรรมการฯ อาจพิจารณาผ่อนปรนการตัดสินคดีผู้ยื่นข้อเสนอรายนั้น

๕.๔ กยท. สงวนสิทธิไม่พิจารณาข้อเสนอของผู้ยื่นข้อเสนอโดยไม่มีกรณีผ่อนผัน ในกรณีดังต่อไปนี้

(๑) ไม่ปรากฏชื่อผู้ยื่นข้อเสนอรายนั้นในบัญชีรายชื่อผู้รับเอกสารประกวดราคาอิเล็กทรอนิกส์ทางระบบจัดซื้อจัดจ้างด้วยอิเล็กทรอนิกส์ หรือบัญชีรายชื่อผู้ซื้อเอกสารประกวดราคาอิเล็กทรอนิกส์ ทางระบบจัดซื้อจัดจ้างด้วยอิเล็กทรอนิกส์ ของ กยท.

(๒) ไม่กรอกชื่อผู้ยื่นข้อเสนอในการเสนอราคาทางระบบจัดซื้อจัดจ้างด้วยอิเล็กทรอนิกส์

(๓) เสนอรายละเอียดแตกต่างไปจากเงื่อนไขที่กำหนดในเอกสารประกวดราคาอิเล็กทรอนิกส์ที่เป็นสาระสำคัญ หรือมีผลทำให้เกิดความได้เปรียบเสียเปรียบแก่ผู้ยื่นข้อเสนอรายอื่น

๕.๕ ในการตัดสินการประกวดราคาอิเล็กทรอนิกส์หรือในการทำสัญญา คณะกรรมการพิจารณาผลการประกวดราคาอิเล็กทรอนิกส์หรือ กยท. มีสิทธิให้ผู้ยื่นข้อเสนอชี้แจงข้อเท็จจริงเพิ่มเติมได้ กยท. มีสิทธิที่จะไม่รับข้อเสนอ ไม่รับราคา หรือไม่ทำสัญญา หากข้อเท็จจริงดังกล่าวไม่เหมาะสมหรือไม่ถูกต้อง

๕.๖ กยท. ทรงไว้ซึ่งสิทธิที่จะไม่รับราคาต่ำสุด หรือราคาหนึ่งราคาใด หรือราคาที่เสนอทั้งหมดก็ได้ และอาจพิจารณาเลือกจ้างในจำนวน หรือขนาด หรือเฉพาะรายการหนึ่งรายการใด หรืออาจจะยกเลิก การประกวดราคาอิเล็กทรอนิกส์โดยไม่พิจารณาจัดจ้างเลยก็ได้ สุดแต่จะพิจารณา ทั้งนี้ เพื่อประโยชน์ของทางราชการเป็นสำคัญ และให้ถือว่าการตัดสินของ กยท. เป็นเด็ดขาดผู้ยื่นข้อเสนอจะเรียกร้องค่าใช้จ่าย หรือค่าเสียหายใดๆ มิได้ รวมทั้ง กยท. จะพิจารณายกเลิกการประกวดราคาอิเล็กทรอนิกส์และลงโทษผู้ยื่นข้อเสนอเป็นผู้ทำงาน ไม่ว่าจะเป็นผู้ยื่นข้อเสนอที่ได้รับการคัดเลือกหรือไม่ก็ตาม หากมีเหตุที่เชื่อได้ว่าผู้ยื่นข้อเสนอกระทำการโดยไม่สุจริต เช่น การเสนอเอกสารอันเป็นเท็จ หรือใช้ชื่อบุคคลธรรมดา หรือนิติบุคคลอื่นมาเสนอราคาแทน เป็นต้น

ในกรณีที่ผู้ยื่นข้อเสนอรายที่เสนอราคาต่ำสุด เสนอราคาต่ำจนคาดหมายได้ว่าไม่อาจดำเนินงานตามเอกสารประกวดราคาอิเล็กทรอนิกส์ได้ คณะกรรมการพิจารณาผลการประกวดราคาอิเล็กทรอนิกส์หรือ กยท. จะให้ผู้ยื่นข้อเสนออื่นชี้แจงและแสดงหลักฐานที่ทำให้เชื่อได้ว่าผู้ยื่นข้อเสนอสามารถดำเนินงานตามเอกสารประกวดราคาอิเล็กทรอนิกส์ให้เสร็จสมบูรณ์ หากคำชี้แจงไม่เป็นที่รับฟังได้ กยท. มีสิทธิที่จะไม่รับข้อเสนอหรือไม่รับราคาของผู้ยื่นข้อเสนอรายนั้น ทั้งนี้ผู้ยื่นข้อเสนอดังกล่าวไม่มีสิทธิเรียกร้องค่าใช้จ่ายหรือค่าเสียหายใด ๆ จาก กยท.

๕.๗ ก่อนลงนามในสัญญา กยท. อาจประกาศยกเลิกการประกวดราคาอิเล็กทรอนิกส์ หากปรากฏว่ามีการกระทำที่เข้าลักษณะผู้ยื่นข้อเสนอที่ชนะการประกวดราคาหรือที่ได้รับการคัดเลือกมีผลประโยชน์ร่วมกัน หรือมีส่วนได้เสียกับผู้ยื่นข้อเสนอรายอื่น หรือขัดขวางการแข่งขันอย่างเป็นธรรม หรือสมยอมกันกับผู้ยื่นข้อเสนอรายอื่น หรือเจ้าหน้าที่ในการเสนอราคา หรือสื่อว่ากระทำการทุจริตอื่นใดในการเสนอราคา

๖. การทำสัญญาจ้างก่อสร้าง

ผู้ชนะการประกวดราคาอิเล็กทรอนิกส์จะต้องทำสัญญาจ้างตามแบบสัญญา ดังระบุในข้อ ๑.๓ หรือทำข้อตกลงเป็นหนังสือกับ กยท. ภายใน ๗ วัน นับถัดจากวันที่ได้รับแจ้ง และจะต้องวางหลักประกันสัญญาเป็นจำนวนเงินเท่ากับร้อยละ ๕ ของราคาค่าจ้างที่ประกวดราคาอิเล็กทรอนิกส์ ให้ กยท. ยึดถือไว้ในขณะทำสัญญาโดยใช้หลักประกันอย่างหนึ่งอย่างใด ดังต่อไปนี้

๖.๑ เงินสด

๖.๒ เช็คหรือตราพท์ที่ธนาคารเซ็นส่งจ่าย ซึ่งเป็นเช็คหรือตราพท์ลงวันที่ที่ใช้เช็คหรือตราพท์นั้น ชำระต่อเจ้าหน้าที่ในวันทำสัญญา หรือก่อนวันนั้นไม่เกิน ๓ วันทำการ

๖.๓ หนังสือค้ำประกันของธนาคารภายในประเทศ ตามตัวอย่างที่คณะกรรมการนโยบายกำหนด ดังระบุในข้อ ๑.๔ (๒) หรือจะเป็นหนังสือค้ำประกันอิเล็กทรอนิกส์ตามวิธีการที่กรมบัญชีกลางกำหนด

๖.๔ หนังสือค้ำประกันของบริษัทเงินทุน หรือบริษัทเงินทุนหลักทรัพย์ที่ได้รับอนุญาตให้ประกอบกิจการเงินทุนเพื่อการพาณิชย์และประกอบธุรกิจค้ำประกันตามประกาศของธนาคารแห่งประเทศไทย ตามรายชื่อบริษัทเงินทุนที่ธนาคารแห่งประเทศไทยแจ้งเวียนให้ทราบ โดยอนุโลมให้ใช้ตามตัวอย่างหนังสือค้ำประกันของธนาคารที่คณะกรรมการนโยบายกำหนด ดังระบุในข้อ ๑.๔ (๒)

๖.๕ พันธบัตรรัฐบาลไทย

หลักประกันนี้จะคืนให้ โดยไม่มีดอกเบี้ยภายใน ๑๕ วันนับถัดจากวันที่ผู้ชนะการประกวดราคาอิเล็กทรอนิกส์ (ผู้รับจ้าง) พ้นจากข้อผูกพันตามสัญญาจ้างแล้ว

๗. ค่าจ้างและการจ่ายเงิน

กยท. จะจ่ายค่าจ้างซึ่งได้รวมภาษีมูลค่าเพิ่ม ตลอดจนภาษีอื่น ๆ และค่าใช้จ่ายที่ส่งแล้ว โดยถือราคาเหมารวมเป็นเกณฑ์ และกำหนดการจ่ายเงิน จำนวน ๑ งวด เป็นจำนวนเงินในอัตราร้อยละ ๑๐๐ ของค่าจ้าง เมื่อผู้รับจ้างได้ปฏิบัติงานทั้งหมดให้แล้วเสร็จเรียบร้อยตามสัญญา รวมทั้งทำสถานที่ก่อสร้างให้สะอาดเรียบร้อย

๘. อัตราค่าปรับ

ค่าปรับตามสัญญาจ้างแนบท้ายเอกสารประกวดราคาอิเล็กทรอนิกส์นี้ หรือข้อตกลงจ้างเป็นหนังสือจะกำหนด ดังนี้

๘.๑ กรณีที่ผู้รับจ้างนำงานที่รับจ้างไปจ้างช่วงให้ผู้อื่นทำอีกทอดหนึ่งโดยไม่ได้รับอนุญาตจาก กยท. จะกำหนดค่าปรับสำหรับการฝ่าฝืนดังกล่าวเป็นจำนวนร้อยละ ๑๐.๐๐ ของวงเงินของงานจ้างช่วงนั้น

๘.๒ กรณีที่ผู้รับจ้างปฏิบัติผิดสัญญาจ้างก่อสร้าง นอกเหนือจากข้อ ๘.๑ จะกำหนดค่าปรับเป็นรายวันเป็นจำนวนเงินตายตัวในอัตราร้อยละ ๐.๑๐ ของราคางานจ้าง

๙. การรับประกันความชำรุดบกพร่อง

ผู้ชนะการประกวดราคาอิเล็กทรอนิกส์ซึ่งได้ทำสัญญาจ้าง ตามแบบ ดังระบุในข้อ ๑.๓ หรือข้อตกลงจ้างเป็นหนังสือแล้วแต่กรณี จะต้องรับประกันความชำรุดบกพร่องของงานจ้างที่เกิดขึ้นภายในระยะเวลา ไม่น้อยกว่า ๒ ปี นับถัดจากวันที่ กยท. ได้รับมอบงาน โดยต้องบริหารจัดการซ่อมแซมแก้ไขให้ใช้งานได้ติดตั้งเดิมภายใน ๓๐ วัน นับถัดจากวันที่ได้รับแจ้งความชำรุดบกพร่อง

๑๐. ข้อสงวนสิทธิในการยื่นข้อเสนอละอื่น ๆ

๑๐.๑ เงินค่าจ้างสำหรับงานจ้างครั้งนี้ ได้มาจากเงินงบประมาณประจำปี พ.ศ. ๒๕๖๒

การลงนามในสัญญาจะกระทำต่อเมื่อ กยท. ได้รับอนุมัติเงินค่าก่อสร้างจากเงินงบประมาณประจำปี พ.ศ. ๒๕๖๒

๑๐.๒ เมื่อ กยท. ได้คัดเลือกผู้ยื่นข้อเสนอรายใดให้เป็นผู้รับจ้าง และได้ตกลงจ้างตามการประกวดราคาอิเล็กทรอนิกส์แล้ว ถ้าผู้รับจ้างจะต้องส่งหรือนำสิ่งของมาเพื่องานจ้างดังกล่าวเข้ามาจากต่างประเทศ และของนั้นต้องนำเข้ามาโดยทางเรือในเส้นทางที่มีเรือไทยเดินอยู่ และสามารถให้บริการรับขนได้ตามที่รัฐมนตรีว่าการกระทรวงคมนาคมประกาศกำหนด ผู้ยื่นข้อเสนอซึ่งเป็นผู้รับจ้างจะต้องปฏิบัติตามกฎหมายว่าด้วยการส่งเสริมการพาณิชย์นาวิ ดังนี้

(๑) แจ้งการส่งหรือนำสิ่งของดังกล่าวเข้ามาจากต่างประเทศต่อกรมเจ้าท่า ภายใน ๗ วัน นับตั้งแต่วันที่ผู้รับจ้างส่งหรือซื้อของจากต่างประเทศ เว้นแต่เป็นของที่รัฐมนตรีว่าการกระทรวงคมนาคม ประกาศยกเว้นให้บรรทุกโดยเรืออื่นได้

(๒) จัดการให้สิ่งของดังกล่าวบรรทุกโดยเรือไทย หรือเรือที่มีสิทธิเช่นเดียวกับเรือไทยจากต่างประเทศมายังประเทศไทย เว้นแต่จะได้รับอนุญาตจากกรมเจ้าท่า ให้บรรทุกสิ่งของนั้น โดยเรืออื่นที่มีใช้เรือไทย ซึ่งจะต้องได้รับอนุญาตเช่นนั้นก่อนบรรทุกของลงเรืออื่น หรือเป็นของที่รัฐมนตรีว่าการกระทรวงคมนาคมประกาศยกเว้นให้บรรทุกโดยเรืออื่น

(๓) ในกรณีที่ไม่ปฏิบัติตาม (๑) หรือ (๒) ผู้รับจ้างจะต้องรับผิดชอบตามกฎหมายว่าด้วยการส่งเสริมการพาณิชย์

๑๐.๓ ผู้ยื่นข้อเสนอซึ่ง กยท. ได้คัดเลือกแล้ว ไม่ไปทำสัญญาหรือข้อตกลงจ้างเป็นหนังสือภายในเวลาที่กำหนดดังระบุไว้ในข้อ ๗ กยท. จะริบหลักประกันการยื่นข้อเสนอ หรือเรียกธำนาจจากผู้ออกหนังสือค้ำประกัน การยื่นข้อเสนอทันที และอาจพิจารณาเรียกธำนาจให้ชดใช้ความเสียหายอื่น (ถ้ามี) รวมทั้งจะพิจารณาให้เป็นผู้ทำงาน ตามระเบียบกระทรวงการคลังว่าด้วยการจัดซื้อจัดจ้างและการบริหารพัสดุภาครัฐ

๑๐.๔ กยท. สงวนสิทธิ์ที่จะแก้ไขเพิ่มเติมเงื่อนไข หรือข้อกำหนดในแบบสัญญาหรือข้อตกลงจ้างเป็นหนังสือให้เป็นไปตามความเห็นของสำนักงานอัยการสูงสุด (ถ้ามี)

๑๐.๕ ในกรณีที่เอกสารแนบท้ายเอกสารประกวดราคาอิเล็กทรอนิกส์ มีความขัดหรือแย้งกันผู้ยื่นข้อเสนอจะต้องปฏิบัติตามคำวินิจฉัยของ กยท. คำวินิจฉัยดังกล่าวให้ถือเป็นที่สุด และผู้ยื่นข้อเสนอไม่มีสิทธิเรียกร้องค่าใช้จ่ายใด ๆ เพิ่มเติม

๑๐.๖ กยท. อาจประกาศยกเลิกการจัดจ้างในกรณีต่อไปนี้ได้ โดยที่ผู้ยื่นข้อเสนอจะเรียกร้องค่าเสียหายใด ๆ จาก กยท. ไม่ได้

(๑) กยท. ไม่ได้รับการจัดสรรเงินที่จะใช้ในการจัดจ้างหรือได้รับจัดสรรแต่ไม่เพียงพอที่จะทำการจัดจ้างครั้งนี้ต่อไป

(๒) มีการกระทำที่เข้าลักษณะผู้ยื่นข้อเสนอที่ชนะการจัดจ้างหรือที่ได้รับการคัดเลือกมีผลประโยชน์ร่วมกัน หรือมีส่วนได้เสียกับผู้ยื่นเสนอรายอื่น หรือขัดขวางการแข่งขันอย่างเป็นธรรม หรือสมยอมกันกับผู้ยื่นเสนอรายอื่น หรือเจ้าหน้าที่ในการเสนอราคา หรือสื่อว่ากระทำการทุจริตอื่นใดในการเสนอราคา

(๓) การทำการจัดจ้างครั้งนี้ต่อไปอาจก่อให้เกิดความเสียหายแก่ กยท. หรือกระทบต่อประโยชน์สาธารณะ

(๔) กรณีอื่นในทำนองเดียวกับ (๑) (๒) หรือ (๓) ตามที่กำหนดในกฎกระทรวง ซึ่งออกตามความในกฎหมายว่าด้วยการจัดซื้อจัดจ้างและการบริหารพัสดุภาครัฐ

๑๑. การปรับราคาค่างานก่อสร้าง

การปรับราคาค่างานก่อสร้างตามสูตรการปรับราคาดังระบุในข้อ ๑.๕ จะนำมาใช้ในกรณีที่ราค่างานก่อสร้างลดลงหรือเพิ่มขึ้น โดยวิธีการต่อไปนี้

ตามเงื่อนไข หลักเกณฑ์ สูตรและวิธีคำนวณที่ใช้กับสัญญาแบบปรับราคาได้ตามมติคณะรัฐมนตรีเมื่อวันที่ ๒๒ สิงหาคม ๒๕๓๒ เรื่อง การพิจารณาช่วยเหลือผู้ประกอบการอาชีพงานก่อสร้าง ตามหนังสือสำนักเลขาธิการคณะรัฐมนตรี ที่ นร ๐๒๐๓/ว ๑๐๙ ลงวันที่ ๒๔ สิงหาคม ๒๕๓๒

สูตรการปรับราคา (สูตรค่า K) จะต้องคงที่ที่ระดับที่กำหนดไว้ในวันแล้วเสร็จตามที่กำหนดไว้ในสัญญา หรือภายในระยะเวลาที่ กยท. ได้ขยายออกไป โดยจะใช้สูตรของทางราชการที่ได้ระบุในข้อ ๑.๕

๑๒. การปฏิบัติตามกฎหมายและระเบียบ

ในระหว่างระยะเวลาการก่อสร้าง ผู้ยื่นข้อเสนอที่ได้รับการคัดเลือกให้เป็นผู้รับจ้าง ต้องปฏิบัติตามหลักเกณฑ์ที่กฎหมายและระเบียบได้กำหนดไว้โดยเคร่งครัด

๑๓. การประเมินผลการปฏิบัติงานของผู้ประกอบการ

กยท. สามารถนำผลการปฏิบัติงานแล้วเสร็จตามสัญญาของผู้ยื่นข้อเสนอที่ได้รับการคัดเลือกให้เป็นผู้รับจ้างเพื่อนำมาประเมินผลการปฏิบัติงานของผู้ประกอบการ

ทั้งนี้ หากผู้ยื่นข้อเสนอที่ได้รับการคัดเลือกไม่ผ่านเกณฑ์ที่กำหนดจะถูกระงับการยื่นข้อเสนอหรือทำสัญญากับ กยท. ไว้ชั่วคราว



การยางแห่งประเทศไทย

พฤษภาคม ๒๕๖๒

ขอบเขตของงาน (Terms of Reference : TOR)

จัดทำป้ายประชาสัมพันธ์อิเล็กทรอนิกส์

๑. หลักการและเหตุผล

ปัจจุบันป้ายประชาสัมพันธ์อิเล็กทรอนิกส์ เป็นสื่อประชาสัมพันธ์หนึ่งที่ถูกนำมาใช้งานเป็นจำนวนมาก เนื่องจากเข้าถึงได้ง่าย น่าสนใจ มีทั้งภาพเคลื่อนไหวและเสียง สร้างจุดเด่น และสามารถนำเสนอได้ในหลาย ๆ รูปแบบ ดังนั้น การติดตั้งป้ายประชาสัมพันธ์อิเล็กทรอนิกส์ จึงเป็นส่วนหนึ่งที่จะมีส่วนในการเผยแพร่ข้อมูลข่าวสารด้านต่างๆ การประกาศราคาขาย รวมถึงการประชาสัมพันธ์ข่าวสารและกิจกรรมต่าง ๆ ของการยางแห่งประเทศไทย ให้ประชาชนได้รับทราบ

๒. วัตถุประสงค์

เพื่อเผยแพร่ข้อมูลข่าวสารด้านต่างๆ การประกาศราคาขาย รวมถึงการประชาสัมพันธ์ข่าวสารและกิจกรรมต่าง ๆ ของการยางแห่งประเทศไทย

๓. คุณสมบัติของผู้เสนอราคา

๓.๑ มีความสามารถตามกฎหมาย

๓.๒ ไม่เป็นบุคคลล้มละลาย

๓.๓ ไม่อยู่ระหว่างเลิกกิจการ

๓.๔ ไม่เป็นบุคคลซึ่งอยู่ระหว่างถูกระงับการยื่นข้อเสนอหรือทำสัญญากับหน่วยงานของรัฐไว้ชั่วคราว เนื่องจากเป็นผู้ที่ไม่ผ่านเกณฑ์การประเมินผลการปฏิบัติงานของผู้ประกอบการตามระเบียบที่รัฐมนตรีว่าการกระทรวงการคลังกำหนดตามที่ประกาศเผยแพร่ในระบบเครือข่ายสารสนเทศของกรมบัญชีกลาง

๓.๕ ไม่เป็นบุคคลซึ่งถูกระบุชื่อไว้ในบัญชีรายชื่อผู้ทำงานและได้แจ้งเวียนชื่อให้เป็นผู้ทำงานของหน่วยงานของรัฐในระบบเครือข่ายสารสนเทศของกรมบัญชีกลาง ซึ่งรวมถึงนิติบุคคลที่ผู้ทำงานเป็นหุ้นส่วนผู้จัดการ กรรมการผู้จัดการ ผู้บริหาร ผู้มีอำนาจในการดำเนินงานในกิจการของนิติบุคคลนั้นด้วย

๓.๖ มีคุณสมบัติและไม่มีลักษณะต้องห้ามตามที่คณะกรรมการนโยบายการจัดซื้อจัดจ้าง และการบริหารพัสดุภาครัฐกำหนดในราชกิจจานุเบกษา

๓.๗ เป็นนิติบุคคล ผู้มีอาชีพรับจ้างงานที่ประกวดราคาอิเล็กทรอนิกส์ดังกล่าว

๓.๘ ไม่เป็นผู้มีผลประโยชน์ร่วมกันกับผู้ยื่นข้อเสนอรายอื่นที่เข้ายื่นข้อเสนอให้แก่การยางแห่งประเทศไทย ณ วันประกาศประกวดราคาอิเล็กทรอนิกส์ หรือไม่เป็นผู้กระทำการอันเป็นการขัดขวางการแข่งขันอย่างเป็นธรรมในการประกวดราคาอิเล็กทรอนิกส์ครั้งนี้

๓.๙ ไม่เป็นผู้ได้รับเอกสิทธิ์หรือความคุ้มกัน ซึ่งอาจปฏิเสธไม่ยอมขึ้นศาลไทยเว้นแต่รัฐบาลของผู้ยื่นข้อเสนอได้มีคำสั่งให้สละเอกสิทธิ์และความคุ้มกันเช่นนั้น

๓.๑๐ ผู้ยื่นข้อเสนอต้องลงทะเบียนในระบบจัดซื้อจัดจ้างภาครัฐด้วยอิเล็กทรอนิกส์ (Electronic Government Procurement: e - GP) ของกรมบัญชีกลาง

๔. ขอบเขตของงาน

๔.๑ คุณสมบัติทั่วไปของป้ายประชาสัมพันธ์อิเล็กทรอนิกส์ แบบ LED full color display

(๑) จัดทำป้ายประชาสัมพันธ์อิเล็กทรอนิกส์ ขนาด ๒.๘๘ เมตร x ๔.๘๐ เมตร จำนวน ๑ ป้าย พร้อมดำเนินการติดตั้ง ทดสอบ จนป้ายสามารถใช้งานได้จริง

.....ประธานฯ.....กรรมการ.....กรรมการ.....กรรมการ.....กรรมการและเลขานุการ
.....
.....
.....
.....
.....

ท.ก.บ.พ.

ช.ศ.ล.๕

ส.ค.พ.๕

น.ว.พ.๕

น.ว.พ.๕

(๒) ตัวป้ายมีระบบเชื่อมต่อสัญญาณแบบไร้สาย สามารถควบคุมผ่านโทรศัพท์มือถือ เครื่องคอมพิวเตอร์แบบพกพา โดยไม่ต้องเชื่อมต่อสายสัญญาณได้

(๓) ตัวป้ายสามารถสำรองข้อมูลโดยรองรับ SD CARD และ USB PORT

(๔) ตัวป้ายสามารถปรับแสงแบบอัตโนมัติ ตามสภาพแวดล้อมรอบข้าง

๔.๒ คุณสมบัติของ LED Lamp ประกอบด้วย

(๑) LED Lamp ประกอบด้วย LED Lamp แบบ SMD OUTDOOR ภายในมี สีแดง (Red) สีเขียว (Green) และสีน้ำเงิน (Blue) ต้องมาจากผู้ผลิตที่มีมาตรฐานการผลิตสูง และน่าเชื่อถือได้ เช่น Nichia, Cree, Epistar, Agilent หรือเทียบเท่าโดยโรงงานผู้ผลิต LED Lamp ต้องเป็นไปตามมาตรฐาน ISO ๙๐๐๑ : ๒๐๐๘ หรือ ISO ๑๔๐๐๑

(๒) LED Lamp ต้องสามารถทำงานได้ดีในช่วงอุณหภูมิ -๑๐ องศาเซลเซียส ถึง + ๗๕ องศาเซลเซียส

(๓) อายุการใช้งานของ LED Lamp (หลอด LED) ไม่ต่ำกว่า ๑๐๐,๐๐๐ ชั่วโมง ที่อุณหภูมิ ๒๕ องศาเซลเซียส

(๔) LED Lamp มีมุมมองแนวราบไม่น้อยกว่า ๑๒๐ องศา และมีมุมมองแนวตั้งไม่น้อยกว่า ๑๒๐ องศา

๔.๓ คุณสมบัติของ LED Module ประกอบด้วย

(๑) LED Module ได้รับการออกแบบเป็นสี่เหลี่ยมผืนผ้า มีขนาดกว้างไม่น้อยกว่า ๑๖ เซนติเมตร และยาวไม่น้อยกว่า ๓๒ เซนติเมตร

(๒) LED Module ได้รับการออกแบบให้มีจำนวนจุดภาพ (Pixels) รวมกันไม่น้อยกว่า ๕๑๒ จุดภาพ และมีระยะห่างระหว่างจุดภาพ (Pixels Pitch) ไม่เกิน ๑๐ มิลลิเมตร โดยใน ๑ จุดภาพประกอบด้วย LED LAMP สีแดง สีเขียว และสีน้ำเงิน สามารถแสดงสีจากการผสมสีระหว่างสีแดง สีเขียวและสีน้ำเงินได้

(๓) LED Module มีโครงสร้างทำจากวัสดุ PC โพลีคาร์บอเนท ทนต่อสภาพความร้อนสูง กลางแจ้งได้ดี ด้านหน้าและด้านหลังเคลือบป้องกันน้ำและความชื้นด้วย Silicone (ซิลิโคน)

๔.๔ คุณสมบัติเฉพาะ Cabinet Display Module

(๑) Display Module เป็นสี่เหลี่ยมมีขนาดไม่ต่ำกว่า ๙๖๐ มิลลิเมตร x ๙๖๐ มิลลิเมตร โดยมี LED Module จัดวางเรียงกันเป็นตาราง จำนวนไม่น้อยกว่า ๑๘ ชั้นต่อ ๑ Display Module

(๒) วัสดุที่ใช้ทำกล่อง Display Module เป็นเหล็กชุบกันสนิมอย่างดี มีความหนาไม่น้อยกว่า ๑.๕ มิลลิเมตร

(๓) ป้ายต้องมีระดับความสว่างไม่น้อยกว่า ๗,๐๐๐ Mcd/sq.m ซึ่งสามารถมองเห็นได้ชัดเจนในเวลา กลางวันกลางแจ้ง และมีระบบการปรับแสงอัตโนมัติตามสภาพแสงโดยรอบ

(๔) ผ่านการตรวจสอบมาตรฐานด้านการป้องกันน้ำและฝุ่นในระดับไม่น้อยกว่า IP๖๕

(๕) มีพัดลมระบายอากาศภายในไม่น้อยกว่า ๔ ตัว ต่อ Cabinet Display Module

(๖) มีระบบจ่ายไฟแบบ Switching Power Supply

๔.๕ คุณสมบัติของ Software

(๑) ป้ายที่ติดตั้งทั้งหมดจะต้องสามารถควบคุมบังคับการทำงานได้จากศูนย์ควบคุมทั้งแบบ แสดงผลอัตโนมัติตามตารางเวลา (Time Table) หรือ ควบคุมโดยตรงจากเจ้าหน้าที่ (Manual)

(๒) สามารถตรวจสอบการทำงานของป้าย ได้จากศูนย์ควบคุมส่วนกลางได้ตลอดเวลา

.....ประธานา.....กรรมการ.....กรรมการ.....กรรมการ.....กรรมการ/เลขา

ห.กบพ.

ชศล.๕

จคพ.๕

นพ.๕

นพ.๕

(๓) โปรแกรมที่ใช้จัดทำข้อความต้องสามารถทำงานได้จากระบบปฏิบัติการของ window โดยสามารถเลือกใช้รูปแบบตัวอักษรของ Microsoft Window หรือไฟล์ ได้ดังนี้

- ตัวอักษร (txt, rft, doc, docx, pdf)
- รูปภาพ (bmp, jpg, jpeg, ico, emf, wmf และอื่น ๆ ได้)
- Multimedia File (mpg, mpeg, avi, mp๔ และอื่น ๆ ได้)
- Flash Files (swf, fla)
- Excel Files (xls,xlsx)
- Power Point File (ppt, pptx)

(๕) โปรแกรมสามารถเพิ่ม แก้ไข แทรก และ ลบ ข้อมูลได้ตลอดเวลา

(๖) โปรแกรมสามารถจัดแบ่งการแสดงผลของแต่ละสัญญาณอินพุต (Input Signal) ทำให้สามารถแสดงภาพจาก Website, VDO, ภาพนิ่ง, หรือข้อความวิ่ง (Text) ชนิดซ้อนภาพแบบ Transparent Black Ground Multi-layer ภายในหน้าจอเดียวกันได้

๔.๖ เครื่องคอมพิวเตอร์ควบคุมป้าย จำนวน ๑ ชุด มีคุณลักษณะดังนี้

(๑) มีหน่วยประมวลผลกลาง (CPU) ไม่น้อยกว่า ๖ แกนหลัก (๖ core) โดยมีความเร็วสัญญาณนาฬิกาพื้นฐานไม่น้อยกว่า ๓.๒ GHz และมีเทคโนโลยีเพิ่มสัญญาณนาฬิกาได้ในกรณีที่ต้องใช้ความสามารถในการประมวลผลสูง จำนวน ๑ หน่วย

(๒) หน่วยประมวลผลกลาง (CPU) มีหน่วยความจำแบบ Cache Memory รวมในระดับ (Level) เดียวกันขนาดไม่น้อยกว่า ๑๒ MB

(๓) มีหน่วยประมวลผลเพื่อแสดงภาพ โดยมีคุณลักษณะอย่างใดอย่างหนึ่งหรือดีกว่า ดังนี้

- เป็นแผงวงจรเพื่อแสดงภาพแยกจากแผงวงจรหลักที่มีหน่วยความจำขนาดไม่น้อยกว่า ๒ GB หรือ
- มีหน่วยประมวลผลเพื่อแสดงภาพติดตั้งอยู่ภายในหน่วยประมวลผลกลาง แบบ Graphics Processing Unit ที่สามารถใช้หน่วยความจำหลักในการแสดงภาพขนาดไม่น้อยกว่า ๒ GB หรือ
- มีหน่วยประมวลผลเพื่อแสดงภาพที่มีความสามารถในการใช้หน่วยความจำหลักในการแสดงภาพขนาดไม่น้อยกว่า ๒ GB

(๔) มีหน่วยความจำหลัก (RAM) ชนิด DDR๔ หรือดีกว่า มีขนาดไม่น้อยกว่า ๘ GB

(๕) มีหน่วยจัดเก็บข้อมูล ชนิด SATA หรือดีกว่า ขนาดความจุไม่น้อยกว่า ๒ TB หรือ ชนิด Solid State Drive ขนาดความจุไม่น้อยกว่า ๒๔๐ GB จำนวน ๑ หน่วย

(๖) มี DVD-RW หรือดีกว่า จำนวน ๑ หน่วย

(๗) มีช่องเชื่อมต่อระบบเครือข่าย (Network Interface) แบบ ๑๐/๑๐๐/๑๐๐๐ Base-T หรือดีกว่า จำนวนไม่น้อยกว่า ๑ ช่อง

(๘) มีช่องเชื่อมต่อ (Interface) แบบ USB ๒.๐ หรือดีกว่า ไม่น้อยกว่า ๓ ช่อง

(๙) มีแป้นพิมพ์และเมาส์

(๑๐) มีจอแสดงภาพขนาดไม่น้อยกว่า ๑๙ นิ้ว จำนวน ๑ หน่วย

(๑๑) มี Card Reader รองรับ SD, MMC เป็นอย่างน้อย

(๑๒) ติดตั้งระบบปฏิบัติการ (OS) เป็น Windows ๑๐ หรือ ดีกว่า ที่มีลิขสิทธิ์ถูกต้อง

.....ประธานฯ.....กรรมการ.....กรรมการ.....กรรมการ.....กรรมการ/เลขาฯ
.....กรรมการ/เลขาฯ.....กรรมการ/เลขาฯ.....กรรมการ/เลขาฯ.....กรรมการ/เลขาฯ.....กรรมการ/เลขาฯ
.....กรรมการ/เลขาฯ.....กรรมการ/เลขาฯ.....กรรมการ/เลขาฯ.....กรรมการ/เลขาฯ.....กรรมการ/เลขาฯ

(๑๓) เป็นผลิตภัณฑ์ที่มีตัวเครื่อง จอภาพ แป้นพิมพ์ และเมาส์ อยู่ภายใต้เครื่องหมายการค้าเดียวกัน และมีอุปกรณ์ประกอบพร้อมติดตั้งให้ใช้งานได้

(๑๔) มีการรับประกันผลิตภัณฑ์ทั้งอะไหล่และบริการ โดยบริษัทผู้ผลิต แบบให้บริการถึงสถานที่ติดตั้ง (On Site Service) ภายในวันทำการถัดไปหลังจากได้รับแจ้ง ไม่น้อยกว่า ๑ ปี

(๑๕) มีอุปกรณ์สำรองไฟ (UPS) ขนาดไม่น้อยกว่า ๑๐๐๐ VA

๔.๗ เครื่องประมวลผล LED Video Processor มีคุณสมบัติดังนี้

(๑) สามารถรองรับความละเอียดของภาพได้ไม่น้อยกว่า ๖๐๐,๐๐๐ Pixels โดยรองรับการแสดงผลที่มีความละเอียดสูงสุดเท่ากับ ๒๐๔๘ x ๑๐๒๔ Pixels

(๒) สามารถรับสัญญาณขาเข้า อย่างน้อย คือ HDMI ๑ ช่อง LAN/WAN ๑ ช่อง USB ๑ ช่อง SD CARD ๑ ช่อง

(๓) สามารถส่งสัญญาณขาออกได้อย่างน้อย คือ HDMI LOOP ๑ ช่อง AUDIO ๑ ช่อง LAN ๒ ช่อง

(๔) สามารถรองรับสัญญาณ Wifi แบบไร้สายได้

(๕) สามารถรองรับข้อมูลโดยเล่นผ่าน SD CARD หรือ USB ได้โดยไม่ต้องใช้คอมพิวเตอร์

(๖) สามารถควบคุมการ Switch ภาพจากแหล่งสัญญาณภาพได้

(๗) สามารถ ปรับค่า Brightness Contrast ได้โดยตรง

๔.๘ ระบบเสียง ประกอบด้วย

(๑) ลำโพง จำนวน ๒ คู่

- เป็นลำโพงชนิด Bass - Reflex

- ทนกำลังขยายสูงสุดไม่น้อยกว่า ๖๐๐ วัตต์

- ทนกำลังขยายปกติไม่น้อยกว่า ๒๐๐ วัตต์

(๒) เครื่องขยายเสียง จำนวน ๑ เครื่อง

- ต้องเป็นชนิดเครื่องขยายเสียงชนิด Stereo

- มีกำลังขยายไม่น้อยกว่า ๓๐๐+๓๐๐ วัตต์ ที่ ๘ โอห์ม

- มีกำลังขยายไม่น้อยกว่า ๓๐๐+๓๐๐ วัตต์ ที่ ๔ โอห์ม

- มีช่องต่อสัญญาณอินพุต ให้เลือกใช้ไม่น้อยกว่า ๒ แบบ

(๓) เครื่องปรับแต่งเสียง จำนวน ๑ เครื่อง

- เป็นอุปกรณ์ที่ใช้ในการปรับตั้งค่าเสียง แบบ Equalizer

- มีช่องสัญญาณเข้า ๑/๔" TRS และ Female XLR ไม่น้อยกว่า ๒ ช่อง

- มีช่องสัญญาณออก ๑/๔" TRS และ Male XLR ไม่น้อยกว่า ๒ ช่อง

๔.๙ โครงสร้างเหล็กรับป้าย

(๑) ผู้รับจ้างต้องดำเนินการรื้อถอนป้ายชื่อของเดิม ขนทิ้ง และดำเนินการก่อสร้างโครงสร้างติดตั้งป้าย ทั้งนี้ ก่อนการดำเนินการรื้อถอนหรือขนทิ้ง รวมทั้งการดำเนินการใด ๆ ผู้รับจ้างต้องประสานแจ้งงานต่างๆ กับผู้ควบคุมงานทุกครั้ง และจะต้องได้รับอนุญาตจาก กยท. ก่อน ความเห็นของคณะกรรมการตรวจรับพัสดุและผู้ควบคุมงานถือเป็นข้อยุติ

.....
.....
.....
.....
.....

ท.กบพ.

ชศล.๕

จคพ.๕

นพพ.๕

นพพ.๕

(๒) โครงสร้างรองรับป้ายต้องมีความแข็งแรง สามารถทนทานต่อสภาพแวดล้อมการใช้งาน กลางแจ้ง ทนทานต่ออัตราแรงลม หรืออื่น ๆ ได้เป็นอย่างดี โดยผู้รับจ้างต้องตรวจสอบแบบแปลนและ รายละเอียดประกอบแบบรวมทั้งรายการก่อสร้างอย่างละเอียด พร้อมสำรวจสถานที่ให้เข้าใจกระจ่างแจ้ง โดยตลอด เพื่อมิให้เกิดผิดพลาดระหว่างก่อสร้าง

(๓) ในกรณีแบบก่อสร้างไม่ชัดเจน ชัดแย้งกัน หรือไม่ตรงกับรายการก่อสร้าง ให้แจ้งผู้ควบคุม งานของผู้ว่าจ้าง และคณะกรรมการตรวจรับพัสดุ เพื่อพิจารณาสั่งการแก้ไข อย่างหนึ่งอย่างใดก่อนที่จะ ปฏิบัติงาน ถ้าผู้รับจ้างไม่ปฏิบัติตามนี้ หากมีข้อผิดพลาดใด ๆ เกิดขึ้น ผู้รับจ้างต้องรับผิดชอบ ในข้อผิดพลาด นั้น ๆ ให้ถูกต้องตามคำสั่ง โดยจะเรียกร้องค่าจ้างเพิ่มเติม หรือจะยกเหตุมากล่าวอ้างเพื่อขอขยายเวลาใน ภายหลังมิได้

(๔) การแก้ไขหรือขอแก้ไขส่วนหนึ่งส่วนใดในระหว่างก่อสร้างนอกเหนือไปจากแบบและ รายการตามสัญญา ให้ผู้ว่าจ้างแก้ไขหรือทำเป็นลายลักษณ์อักษรทุกครั้ง

(๕) งานสิ่งใดก็ตาม ถ้าผู้รับจ้างไม่ปฏิบัติตามรูปแบบการก่อสร้าง รายการกำหนด หรือรายการที่ สั่งแก้ไข โดยคำสั่งของคณะกรรมการตรวจรับพัสดุ หรือตามหลักวิชาการช่างที่ดี ผู้รับจ้างจะต้องรับผิดชอบต่อ ผลเสียหายหรือผลงานที่ไม่ถูกต้องที่เกิดขึ้น และจะต้องจัดการแก้ไขเพิ่มเติมให้ถูกต้องตามรายการดังกล่าว ข้างต้น โดยจะเรียกร้องค่าใช้จ่ายเพิ่มเติม หรือจะยกเหตุมากล่าวอ้างเพื่อขอขยายเวลาในภายหลังมิได้

(๖) ผู้รับจ้างต้องเก็บทำความสะอาดหลังจากดำเนินการเสร็จติดตั้งป้ายประชาสัมพันธ์ให้ เรียบร้อยก่อนส่งมอบงาน

๔.๑๐ การติดตั้ง ฝึกอบรม และสนับสนุนการแก้ไขปัญหาทางเทคนิค

(๑) ผู้เสนอราคาต้องอบรมการใช้งานให้กับบุคลากร จำนวนน้อยกว่า ๓ คน จนเข้าใจและ สามารถปฏิบัติงานได้ ให้แล้วเสร็จก่อนส่งมอบงาน โดยไม่คิดค่าใช้จ่าย

(๒) จัดทำคู่มือการใช้งานเป็นภาษาไทย จำนวน ๓ เล่ม และอบรมเจ้าหน้าที่ให้เข้าใจและ สามารถปฏิบัติได้จริง และต้องทำการทดลองระบบตามเวลาที่เหมาะสมไม่น้อยกว่า ๒ วัน และซอฟต์แวร์ควบคุม การทำงานจำนวน ๓ ชุด

(๓) กรณีเกิดปัญหา ต้องมีทีมช่างเข้าแก้ไขซ่อมแซมภายใน ๔๘ ชั่วโมง หลังได้รับแจ้ง โดยไม่คิด ค่าใช้จ่าย หากไม่ดำเนินการภายในระยะเวลาข้างต้นจะต้องยินยอมให้การยางแห่งประเทศไทยปรับในอัตรา ชั่วโมงละ ๕๐๐ บาท

๕. ระยะเวลาการดำเนินการ

ภายในระยะเวลา ๖๐ วัน นับถัดจากวันลงนามในสัญญา

๖. เงื่อนไขการจ่ายเงินค่าจ้าง

การยางแห่งประเทศไทย จะจ่ายเงินค่าจ้างเมื่อผู้รับจ้างส่งมอบและติดตั้งทั้งหมดเสร็จเรียบร้อยตามสัญญา และคณะกรรมการตรวจรับพัสดุได้ตรวจรับมอบเรียบร้อยแล้ว

๗. อัตราค่าปรับ

ในกรณีที่ผู้รับจ้างไม่สามารถปฏิบัติงานได้ภายในกำหนดเวลา จะคิดค่าปรับเป็นรายวันในอัตราร้อยละ ๐.๑๐ ของราคางานจ้างตามสัญญา จนกว่าจะดำเนินการแล้วเสร็จ

..... ประธานา..... กรรมการ..... กรรมการ..... กรรมการ..... กรรมการ/เลขา
..... กรรมการ/เลขา..... กรรมการ/เลขา..... กรรมการ/เลขา..... กรรมการ/เลขา..... กรรมการ/เลขา
..... กรรมการ/เลขา..... กรรมการ/เลขา..... กรรมการ/เลขา..... กรรมการ/เลขา..... กรรมการ/เลขา

๘. หลักเกณฑ์และสิทธิในการพิจารณา

ใช้หลักเกณฑ์ราคา โดยพิจารณาจากผู้เสนอราคาต่ำสุด

๙. การรับประกันความชำรุดบกพร่อง

ผู้รับจ้างจะต้องรับประกันคุณภาพของงานติดตั้งป้ายประชาสัมพันธ์อิเล็กทรอนิกส์ ตามระยะเวลาไม่น้อยกว่า ๒ ปี นับจากวันที่ส่งมอบงานงวดสุดท้าย โดยผู้รับจ้างต้องบริหารจัดการซ่อมแซมแก้ไขให้ใช้งานได้ดีดังเดิมภายใน ๓๐ วัน นับถัดจากวันที่ได้รับแจ้งความชำรุดบกพร่อง

๑๐. วงเงินในการจัดหา

วงเงินทั้งสิ้น ๑,๑๕๗,๘๕๐.-บาท (หนึ่งล้านหนึ่งแสนห้าหมื่นเจ็ดพันแปดร้อยห้าสิบบาทถ้วน)

๑๑. หน่วยงานผู้รับผิดชอบดำเนินการ

การยางแห่งประเทศไทย ฝ่ายบริหารทรัพย์สิน อาคาร ๒ ชั้น ๑ เลขที่ ๖๗/ ๒๕ ถนนบางขุนนนท์ แขวงบางขุนนนท์ เขตบางกอกน้อย กรุงเทพมหานคร ๑๐๗๐๐

..... ประธานฯ..... กรรมการ..... กรรมการ..... กรรมการ..... กรรมการ/เลขาฯ
ห.กบพ. ชศล.๕ จคพ.๕ นวพ.๕ นวพ.๕

ตารางแสดงวงเงินงบประมาณที่ได้รับจัดสรรและราคากลางในงานจ้างก่อสร้าง

๑. ชื่อโครงการ ป้ายประชาสัมพันธ์อิเล็กทรอนิกส์

๒. หน่วยงานเจ้าของโครงการ การยางแห่งประเทศไทย

๓. วงเงินงบประมาณที่ได้รับจัดสรร ๑,๑๕๗,๘๕๐.-บาท

๔. ลักษณะงาน (โดยสังเขป) ติดตั้งป้ายประชาสัมพันธ์อิเล็กทรอนิกส์พร้อมโครงสร้างรองรับป้าย

๕. ราคากลางคำนวณ ณ วันที่ ๒๗ พฤษภาคม ๒๕๖๒ เป็นเงิน ๙๐๔,๕๐๐.- บาท

๖. บัญชีประมาณการราคากลาง

๖.๑ ปร. ๔ แบบแสดงรายการปริมาณงานและราคา

๖.๒ ปร. ๕ แบบสรุปราคาค่าก่อสร้าง

๖.๓ ปร. ๖ แบบสรุปราคากลางงานก่อสร้างอาคาร

๖.๔ แบบแสดงการคำนวณและเหตุผลความจำเป็นสำหรับค่าใช้จ่ายพิเศษตามข้อกำหนดฯ
เกณฑ์ราคากลางและคุณลักษณะพื้นฐานครุภัณฑ์คอมพิวเตอร์ ฉบับเดือนมีนาคม ๒๕๖๒
ประกาศ ณ วันที่ ๑๕ มีนาคม ๒๕๖๒

๗. รายชื่อคณะกรรมการกำหนดราคากลาง

๗.๑ นางสาวสุภามาศ เ่งวีระกุล	ประธานกรรมการฯ
๗.๒ นายวาติลป์ ทรัพย์แสงสวัสดิ์	กรรมการ
๗.๓ นายนพคุณ หอมประทุม	กรรมการ
๗.๔ นายเอกชัย รัตนคม	กรรมการ
๗.๕ นางสาววัชรินทร์ อินทวิเชียร	กรรมการและเลขานุการ

แบบสรุปราคากลางงานก่อสร้างอาคาร

โครงการ/งานก่อสร้าง : โครงการสร้างเหล็ก ป้ายชื่อ สำนักงานการยางแห่งประเทศไทย

สถานที่ก่อสร้าง : สำนักงานการยางแห่งประเทศไทย

หน่วยงานเจ้าของโครงการ/งานก่อสร้าง : สำนักงานการยางแห่งประเทศไทย

หน่วยงานออกแบบและแปลนรายการ

แบบเลขที่ :

แบบ ปร.4 และ ปร.5 ที่แนบ

จำนวน

2

ชุด

คำนวณราคากลางเมื่อวันที่

23

เดือน พฤษภาคม

พ.ศ.

2562

หน่วย : บาท

ลำดับที่	รายการ	ค่าก่อสร้าง	หมายเหตุ
1	งานโครงสร้างเหล็ก ป้ายชื่อ สำนักงานการยางแห่งประเทศไทย	293,105.35	
2	งานครุภัณฑ์จัดซื้อ หรือสั่งซื้อ	586,788.00	
3	งานค่าใช้จ่ายพิเศษตามข้อกำหนด และค่าใช้จ่ายอื่นๆ	24,610.00	
สรุป	รวมค่าก่อสร้างทั้งโครงการ/งานก่อสร้างเป็นเงินทั้งสิ้น	904,503.35	
	ราคากลาง	904,500.00	
	(ตัวอักษร) (เก้าแสนสี่พันห้าร้อยบาทถ้วน)



(นางสาวสุกามาศ เจ้าวีระกุล)

ประธานกรรมการกำหนดราคากลาง




(นายวาสิลป์ ทรัพย์แสงสวัสดิ์)

กรรมการกำหนดราคากลาง



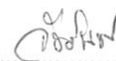
(นายนพคุณ หอมประทุม)

กรรมการกำหนดราคากลาง



(นายเอกชัย รัตนคม)

กรรมการกำหนดราคากลาง



(นางสาววชิรินทร์ อินทวิเชียร)

กรรมการกำหนดราคากลาง

แบบสรุปราคาค่าก่อสร้าง

โครงการ/งานก่อสร้าง : โครงสร้างเหล็ก ป้ายชื่อ สำนักงานการยางแห่งประเทศไทย

สถานที่ก่อสร้าง : สำนักงานการยางแห่งประเทศไทย

หน่วยงานเจ้าของโครงการ/งานก่อสร้าง : สำนักงานการยางแห่งประเทศไทย

หน่วยงานออกแบบและแปลนรายการ

แบบเลขที่ :

แบบ ปร.4 ที่แนบ

จำนวน 2 แผ่น

คำนวณราคากลางเมื่อวันที่ 23 เดือน พฤษภาคม พ.ศ. 2562

หน่วย : บาท

ลำดับที่	รายการ	ค่าวัสดุ และค่าแรง รวมเป็นเงิน	Factor F	ค่าก่อสร้างทั้งหมด รวมเป็นเงิน	หมายเหตุ
1	งานโครงสร้างเหล็ก ป้ายชื่อ สำนักงานการยางฯ	224,189.50	1.3074	293,105.35	
	เงื่อนไขการใช้ตาราง Factor F				
	เงินล่วงหน้าจ่าย.....0 %				
	เงินประกันผลงานหัก.....0 %				
	ดอกเบี้ยเงินกู้.....6 %				
	ภาษีมูลค่าเพิ่ม.....7 %				
สรุป	รวมค่าก่อสร้างเป็นเงินทั้งสิ้น			293,105.35	
	คิดเป็นเงินประมาณ			293,105.35	
	(ตัวอักษร) (สองแสนเก้าหมื่นสามพันหนึ่งร้อยห้าบาทสามสิบห้าสตางค์)				
	ขนาด หรือเนื้อที่อาคาร	-		ตร.ม.	
	เฉลี่ยราคาประมาณ	-		บาท / ตร.ม.	



(นางสาวสุภามาศ เน่าวีระกุล)

ประธานกรรมการกำหนดราคากลาง



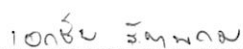
(นายวาซิลป์ ทรัพย์แสงสวัสดิ์)

กรรมการกำหนดราคากลาง



(นายพคุณ หอมประทุม)

กรรมการกำหนดราคากลาง



(นายเอกชัย รัตนคม)

กรรมการกำหนดราคากลาง



(นางสาววิชรินทร์ อินทวิเชียร)

กรรมการกำหนดราคากลาง

แบบแสดงรายการ ปริมาณงาน และราคา

โครงการงานก่อสร้าง : โครงสร้างเหล็ก ป้ายชื่อ สำนักงานการยางแห่งประเทศไทย

สถานที่ก่อสร้าง : สำนักงานการยางแห่งประเทศไทย

หน่วยงานเจ้าของโครงการก่อสร้าง : สำนักงานการยางแห่งประเทศไทย

ฝ่ายงาน :

คำนวณราคากลางโดย : คณะกรรมการกำหนดราคากลาง

แบบเลขที่ :

สำนัก :

เมื่อวันที่

รายการเลขที่ :

กรม :

พ.ศ. 2562

เดือน พฤษภาคม

23

หน่วย : บาท

ลำดับที่	รายการ	จำนวน	หน่วย	ค่าวัสดุ		ค่าแรงงาน		รวม ค่าวัสดุ และแรงงาน	หมายเหตุ
				ราคาต่อหน่วย	จำนวนเงิน	ราคาต่อหน่วย	จำนวนเงิน		
สรุปราคาก่อสร้างโครงสร้างเหล็ก ป้ายชื่อ สำนักงานการยางแห่งประเทศไทย									
ส่วนที่ 1 : ค่างานต้นทุน									
กลุ่มงานที่ 1									
1.1	งานโครงสร้างวิศวกรรม								
1	รถขนป้ายชื่อของเดิม พร้อมขนส่ง	1.00	งาน	-	-	15,000.00	15,000.00	15,000.00	
2	เสาเข็มคอนกรีตอัดแรง ชนิดไมโครโพสรูปตัวไอ ขนาด 0.22 x 0.22 x 21.00 ม. (รับน้ำหนักกับลดภัยได้ไม่น้อยกว่า 15 ตัน / ต้น)	4.00	ต้น	16,000.00	64,000.00	2,000.00	8,000.00	72,000.00	
3	ค่าแรงตัดหัวเสาเข็มคอนกรีตอัดแรง รูปตัวไอ ขนาด 0.22 x 0.22 ม.	4.00	ต้น	-	-	180.00	720.00	720.00	
4	คอนกรีตผสมเสร็จ กำลังอัดประลัยที่อายุ 28 วัน 240 กก. / ตร.ม.	3.00	ลบ.ม.	2,244.00	6,732.00	485.00	1,455.00	8,187.00	
(รูปทรงกระบอก ขนาด Dia. 0.15 x 0.30 ม.)									
5	ไม้แบบหล่อคอนกรีต								
	- ไม้แบบทั่วไป	7.50	ตร.ม.	280.00	2,100.00	-	-	2,100.00	
	- ค่าแรงไม้แบบทั่วไป	7.50	ตร.ม.	-	-	133.00	997.50	997.50	
	- ไม้คร่า ขนาด 1 1/2 นิ้ว x 3 นิ้ว	2.00	ลบ.ฟ.	400.00	800.00	-	-	800.00	
	- ตะปู	1.50	กก.	23.50	35.25	-	-	35.25	
6	เหล็กเสริมคอนกรีต								
	- RB 6 มม. (SR 24)	2.00	กก.	19.66	39.32	4.10	8.20	47.52	น้ำหนัก 0.222 กก./ม.
	- RB 9 มม. (SR 24)	48.59	กก.	18.30	889.20	3.30	160.35	1,049.54	น้ำหนัก 1.580 กก./ม.
	-DB 16 มม. (SD 40 T)	28.80	กก.	18.30	527.04	2.90	83.52	610.56	น้ำหนัก 2.470 กก./ม.
7	ลวดผูกเหล็ก	2.00	กก.	26.32	52.64	-	-	52.64	
8	งานโครงสร้างเหล็กปูพรม								
	- เหล็กปูพรม Equal Angles 38x38x3.2 มม.	366.18	กก.	20.02	7,330.92	-	-	7,330.92	น้ำหนัก 5.91 กก./ม.
	- เหล็กปูพรม Equal Angles 32x32x2.3 มม.	154.22	กก.	31.57	4,868.06	-	-	4,868.06	น้ำหนัก 3.30 กก./ม.

แบบสรุปราคาค่าครุภัณฑ์จัดซื้อ

โครงการ/งานก่อสร้าง : โครงการสร้างเหล็ก ป้ายชื่อ สำนักงานการยางแห่งประเทศไทย

สถานที่ก่อสร้าง : สำนักงานการยางแห่งประเทศไทย

หน่วยงานเจ้าของโครงการ/งานก่อสร้าง : สำนักงานการยางแห่งประเทศไทย

หน่วยงานออกแบบและแปลนรายการ

แบบเลขที่ :

แบบ ปร.4 ที่แนบ

จำนวน 1 แผ่น

คำนวณราคากลางเมื่อวันที่ 23 เดือน พฤษภาคม พ.ศ. 2562

หน่วย : บาท

ลำดับที่	รายการ	ค่าวัสดุ และอุปกรณ์ รวมเป็นเงิน	ภาษีมูลค่าเพิ่ม 7%	ค่าก่อสร้างทั้งหมด รวมเป็นเงิน	หมายเหตุ
1	งานครุภัณฑ์จัดซื้อ หรือสั่งซื้อ	548,400.00	38,388.00	586,788.00	
สรุป	รวมค่าก่อสร้างเป็นเงินทั้งสิ้น คิดเป็นเงินประมาณ (ตัวอักษร)			586,788.00 586,788.00	
(ห้าแสนแปดหมื่นหกพันเจ็ดร้อยแปดสิบแปดบาทถ้วน)					



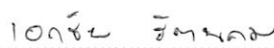
(นางสาวสุกษามาศ เล่งวีระกุล)

ประธานกรรมการกำหนดราคากลาง



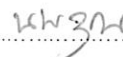
(นายวาสิทป์ ทรัพย์แสงสวัสดิ์)

กรรมการกำหนดราคากลาง




(นายเอกชัย รัตนคม)

กรรมการกำหนดราคากลาง



(นายนพคุณ หอมประทุม)

กรรมการกำหนดราคากลาง



(นางสาววิชรินทร์ อินทิเชียร)

กรรมการกำหนดราคากลาง

โครงการก่อสร้าง

โครงการแห่งสิริกิติ์ปาย

LED DISPLAY PH10

(2.88x4.80m.)

การขยายแห่งประเทศไทย

PROJECT
**โครงการติดตั้ง
 LED DISPLAY PH10 (2.5m x 2.0m.)**

OWNER
กรมราชทัณฑ์

LOCATION

ARCHITECTS

STRUCTURAL ENGINEERS
นาย ชัยวัฒน์ ธีระกุล 0812401
Chaiwan

ELECTRICAL ENGINEERS

MECHANICAL ENGINEERS

ENGINEERS

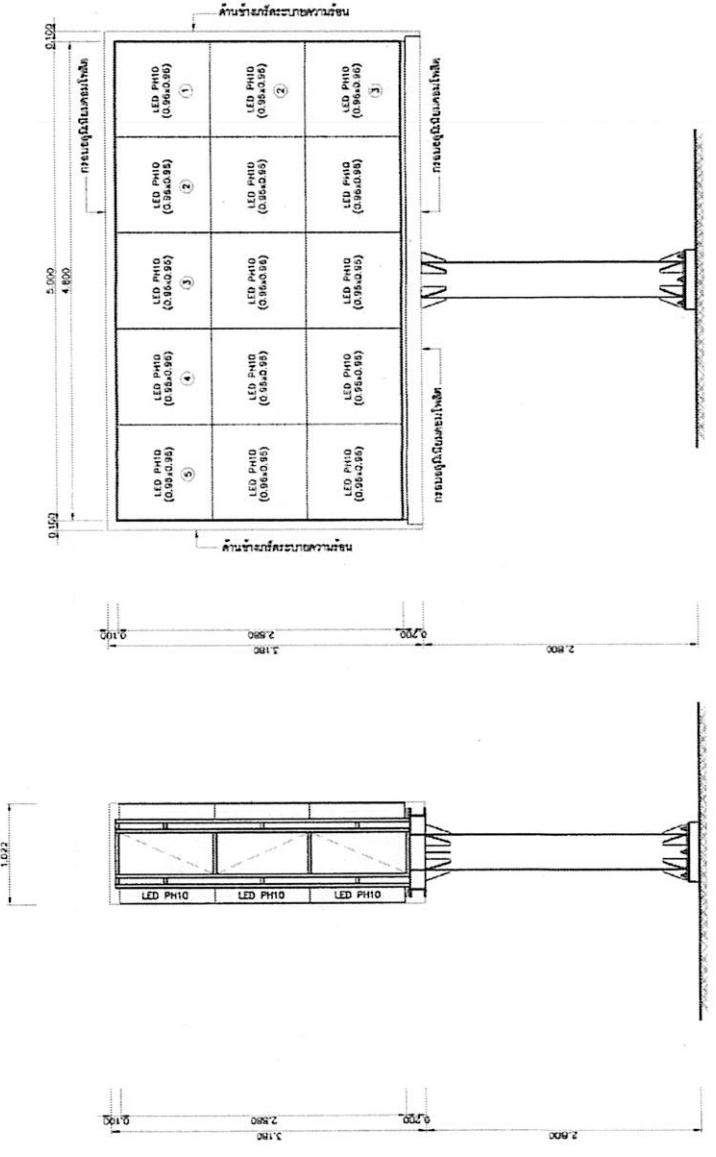
FOR RFP
 FOR BOQ
 AS BUILT

NO.	DATE	DESCRIPTION

ENGINEER
**บริษัท วิศวกรที่ปรึกษา
 วิศวกรรมโยธา**

DESIGNED BY
 DRAWN BY
 CHECKED BY
 SCALE
 DATE

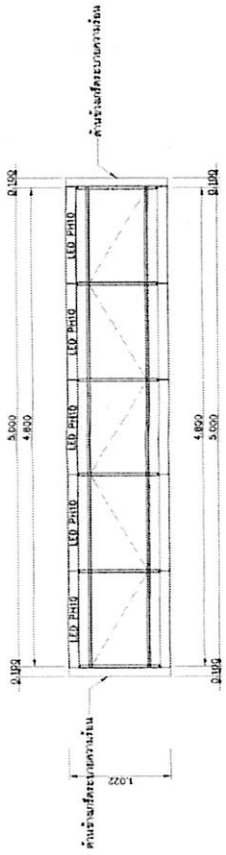
THIS DRAWING IS VALID FOR ALL CONTRACTS AND SPECIFICATIONS
 ALL DIMENSIONS IN THIS DRAWING SHALL BE IN METERS UNLESS OTHERWISE SPECIFIED
 ALL DIMENSIONS SHALL BE TO FACE UNLESS OTHERWISE SPECIFIED
 CONTRACTOR SHALL BE RESPONSIBLE FOR VERIFYING ALL DIMENSIONS AND CONDITIONS BEFORE PROCEEDING



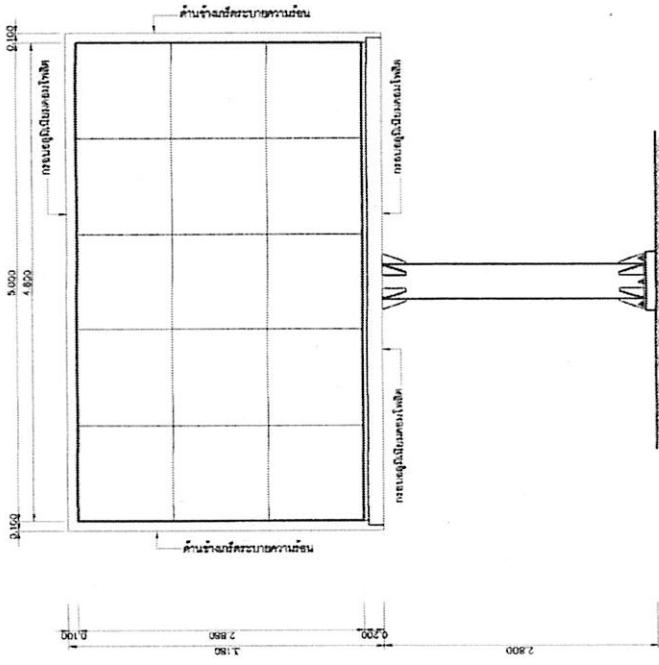
รูปด้านหน้า
 1:25

รูปด้านหน้า
 1:25

PROJECT โครงการติดตั้ง LED DISPLAY PH10 (3.8x4.8m.)	OWNER กรมราชทัณฑ์	LOCATION กรมราชทัณฑ์	ARCHITECTS	STRUCTURAL ENGINEERS นาย อธิษฐ์ อธิษฐ์ 0812401 <i>Authi</i>	ELECTRICAL ENGINEERS	MECHANICAL ENGINEERS	ENGINEERS	<input checked="" type="checkbox"/> FOR APP. <input type="checkbox"/> FOR COA <input type="checkbox"/> AS BUILT	NO. 101 DATE 2023/08/08 DRAWING NO. SHEET NO. SCALE TOTAL SHEETS	DESIGNER CHECKER APPROVED BY DATE	PROJECT NO. SHEET NO. SCALE TOTAL SHEETS	NOTES THE DRAWING IS CONTROLLED BY THE ARCHITECT AND SHALL BE USED ONLY FOR THE PROJECT AND NOT FOR ANY OTHER PURPOSES AND THE ARCHITECT SHALL NOT BE RESPONSIBLE FOR ANY DAMAGE OR CONSEQUENCES ARISING FROM THE USE OF THIS DRAWING.
---	----------------------	-------------------------	------------	---	----------------------	----------------------	-----------	---	---	--	---	---



รูปด้านหน้า
มาตราส่วน 1:25



รูปด้านบน
มาตราส่วน 1:25

PROJECT
**โครงการติดตั้งตู้
 LED DISPLAY PHD (3.8x4.8m.)**

OWNER
กรมพาณิชย์นาวิน

LOCATION

ARCHITECTS

STRUCTURAL ENGINEERS
วิบูลย์ ธรรม (วิบูลย์ ธรรม)

ELECTRICAL ENGINEERS

MECHANICAL ENGINEERS

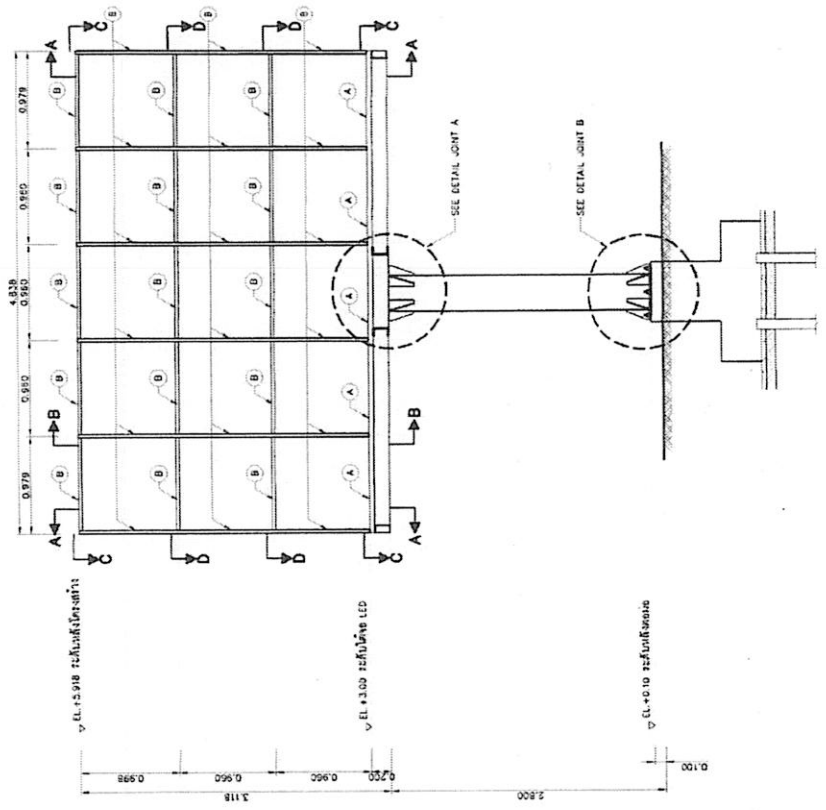
ENGINEERS

- FOR APP.
- FOR CON.
- AS BUILT

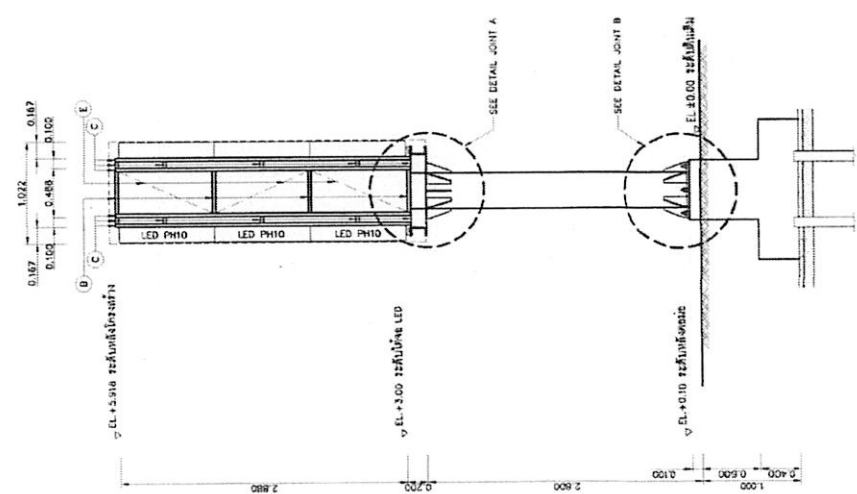
DATE
**แบบโครงสร้างตู้
 แบบโครงสร้างตู้**

SCALE
1:25

NOTES
 1. REFER TO CONTRACT DOCUMENTS AND SPECIFICATIONS.
 2. ALL DIMENSIONS ARE IN METERS UNLESS OTHERWISE SPECIFIED.
 3. ALL DIMENSIONS ARE TO FACE UNLESS OTHERWISE SPECIFIED.
 4. ALL DIMENSIONS ARE TO FACE UNLESS OTHERWISE SPECIFIED.
 5. ALL DIMENSIONS ARE TO FACE UNLESS OTHERWISE SPECIFIED.

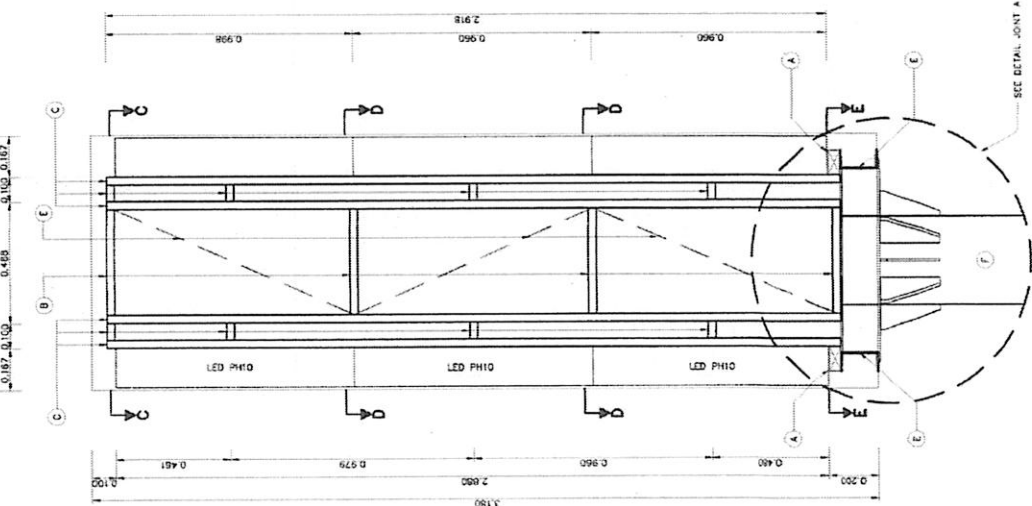
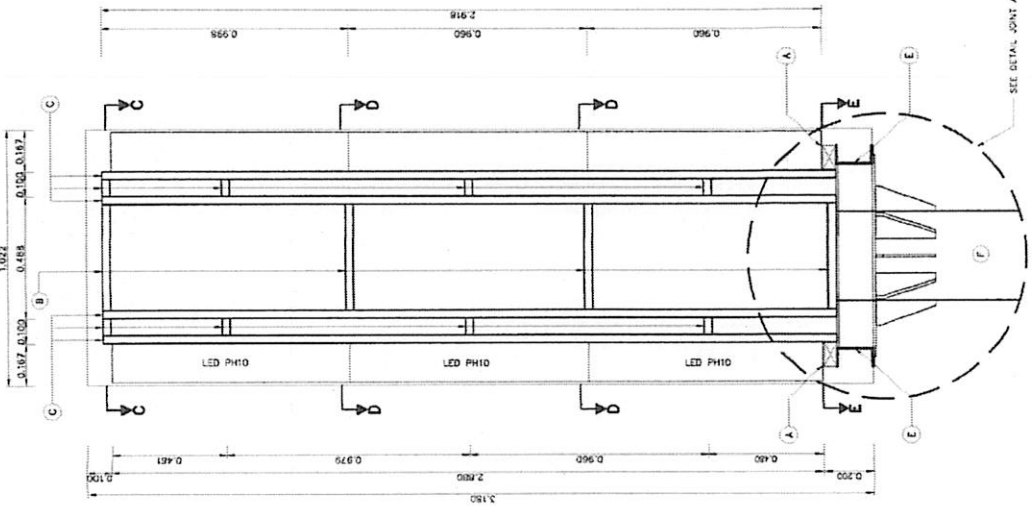


แบบโครงสร้างตู้
 1:25



แบบโครงสร้างตู้
 1:25

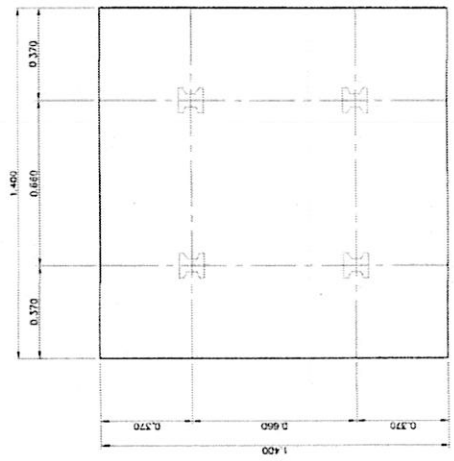
- A = 50-102K520.3.2MM
 - B = 50-33K306.3.2MM
 - C = 50-232K20.3.2MM
 - D = Channel 150x75MM
 - F = PIPE-355.6XMM
- HOIL
 - Fc = 285 KSC (CYCLINDER)
 - RB = SR24
 - DB = SD40



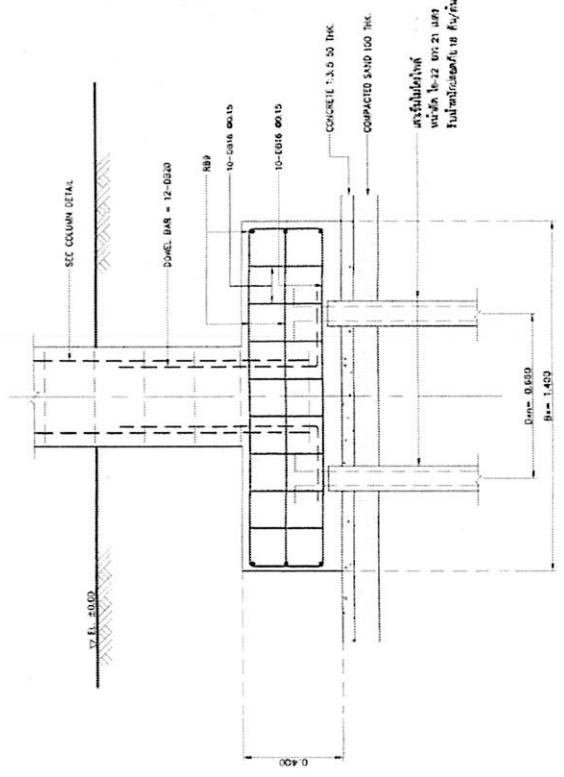
PROJECT LED DISPLAY PHO (L&S&A&D&M)		OWNER มรรตพูนวิบูลย์		LOCATION		ARCHITECTS		STRUCTURAL ENGINEERS วิบูลย์ วิบูลย์ 0212401 <i>วิบูลย์</i>		ELECTRICAL ENGINEERS		MECHANICAL ENGINEERS		ENGINEERS		<input checked="" type="checkbox"/> FOR APP. <input type="checkbox"/> FOR COUL. <input type="checkbox"/> AS BUILT	
DRAWN BY		CHECKED BY		DATE		REVISION		PROJECT NO.		SECTION A TRUSS (T1&T6)		SECTION B TRUSS (T2&T5)		SCALE		SHEET NO.	
DATE		SCALE		SHEET NO.		TOTAL SHEETS		PROJECT NO.		SECTION A TRUSS (T1&T6)		SECTION B TRUSS (T2&T5)		SCALE		SHEET NO.	

NOTES:
 1. ALL DIMENSIONS ARE IN MILLIMETERS UNLESS OTHERWISE SPECIFIED.
 2. ALL DIMENSIONS ARE TO FACE UNLESS OTHERWISE SPECIFIED.
 3. ALL DIMENSIONS ARE TO CENTER UNLESS OTHERWISE SPECIFIED.
 4. ALL DIMENSIONS ARE TO CENTER UNLESS OTHERWISE SPECIFIED.
 5. ALL DIMENSIONS ARE TO CENTER UNLESS OTHERWISE SPECIFIED.

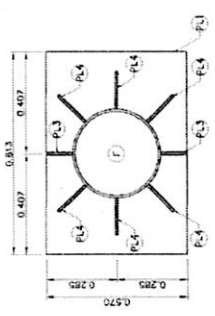
PROJECT LED Display Photo (Litho-Substrate)
OWNER Mansour Al-Jarrah
LOCATION
ARCHITECTS
STRUCTURAL ENGINEERS V. H. ENGINEERING BELTZHOFF
ELECTRICAL ENGINEERS
MECHANICAL ENGINEERS
ENGINEERS
<input checked="" type="checkbox"/> FOR A.P. <input type="checkbox"/> FOR O.N. <input type="checkbox"/> AS BUILT
NO. DATE DESCRIPTION REVISIONS
DRAWN BY PLATE DETAIL CHECKED BY JOINT DETAIL APPROVED BY FOOTING DETAIL
SHEET NO. 10 OF 10 DRAWING NO.
TITLE SHEET
ALL DIMENSIONS ARE IN MILLIMETERS UNLESS OTHERWISE SPECIFIED. ALL DIMENSIONS ARE TO FACE UNLESS OTHERWISE SPECIFIED. IF NOT SPECIFIED TO BE OTHERWISE SHOWN.



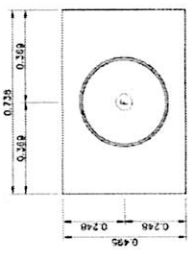
PLAN FOOTING
SCALE 1:10



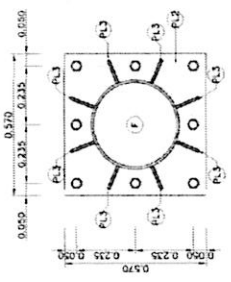
SECTION 1:10



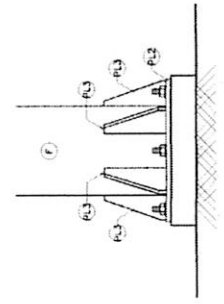
DETAIL PL1
SCALE 1:10



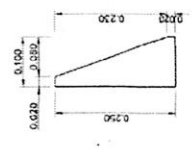
DETAIL PL5
SCALE 1:10



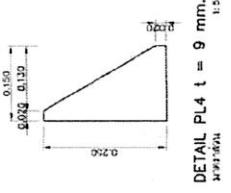
DETAIL PL2
SCALE 1:10



DETAIL JOINT B
SCALE 1:10



DETAIL PL3 t = 9 mm.
SCALE 1:5



DETAIL PL4 t = 9 mm.
SCALE 1:5

A = 50-10065043.24W
B = 50-3853043.20W
C = 50-3853043.20W
D = 50-3853043.20W
E = 10065043.24W
F = 10065043.24W