



การยางแห่งประเทศไทย  
Rubber Authority of Thailand

# หน้า

Naew Na  
Circulation: 900,000  
Ad Rate: 900

Section: First Section/เกษตร-และสิ่งแวดล้อม

วันที่: พุธ 16 กันยายน 2563

ปีที่: 41

ฉบับที่: 14386

หน้า: 8(บน)

Col.Inch: 99.44 Ad Value: 89,496

PRValue (x3): 268,488

ศิลปิน: ชาว-ดำ

หัวข้อข่าว: รายงานพิเศษ: พลิกวิกฤติเป็นโอกาส...นำไทยก้าวสู่'Hub of Natural Rubber Glove'

# พลิกวิกฤติเป็นโอกาส... นำไทยก้าวสู่'Hub of Natural Rubber Glove'



กระทรวงเกษตรและสหกรณ์ วางเป้าหมายให้การยางแห่งประเทศไทย (กยท.) ยกกระดับการผลิต การแปรรูป และตลาดยางพาราทั้งระบบให้ดีขึ้นอย่างเป็นรูปธรรม ซึ่งสอดคล้องกับยุทธศาสตร์ยางพารา 20 ปี เป็นเรื่องที่ทำนายความสามารถของกยท. ภายใต้ผู้ว่าการคนใหม่ “นายฉกรรจ์ ธรรมกวีพิท”

สถานการณ์การแพร่ระบาดของเชื้อไวรัสโคโรนา 2019 หรือโควิด-19 ในปัจจุบันทำให้เศรษฐกิจโลกชะลอตัว การใช้ยางพาราก็ลดลงตามภาวะเศรษฐกิจ ทำให้ราคายางยังทรงตัว โดยล่าสุด ราคากลางยางพารา ราคาประมูลแผ่นดิบเฉลี่ยอยู่ที่ 51.80 บาท/กก. และยางแผ่นรมควันเฉลี่ยอยู่ที่ 54.49 บาท/กก. แต่จุดที่น่าสนใจคือผลิตภัณฑ์แปรรูปจากยาง เช่น ถุงมือยาง ยางยืด เป็นต้น ในตลาดกลับมีความต้องการเพิ่มขึ้น

นายฉกรรจ์ ธรรมกวีพิท ผู้ว่าการ กยท. มั่นใจว่า หลังวิกฤตการณ์การแพร่ระบาดของเชื้อไวรัสโควิด-19 เป็นโอกาสดีของธุรกิจตลาดยางพารา เนื่องจากพฤติกรรมผู้บริโภคของผูกรเปลี่ยนแปลงไป มีการใช้ถุงมือยาง หน้ากากอนามัย รวมทั้งในโรงพยาบาลก็มีแนวโน้มจะซื้ออุปกรณ์ทางการแพทย์ที่ใช้ยางพาราเป็นวัสดุหลักในการผลิตมากขึ้น ซึ่งเหล่านี้เป็นปัจจัยที่จะช่วยส่งเสริมให้ตลาดผลิตภัณฑ์แปรรูปจากยางพาราขยายตัวเพิ่มขึ้น ดังนั้น กยท.จะเร่งเปิดและหาตลาดใหม่ ๆ “สร้างวิกฤติให้เป็นโอกาส” พร้อมกับความพยายามในการดึงเกษตรกร สถาบันเกษตรกรผู้ปลูกยางพารา ซึ่งมีวัตถุดิบในมือเข้าร่วมธุรกิจในฐานะผู้ประกอบการ (SMEs) หรือ Startups ด้วย

ทั้งนี้ อุตสาหกรรมการผลิตถุงมือยางที่มีอัตราการเติบโตอย่างต่อเนื่อง 12-15% ในทุกปี มีมูลค่าการส่งออกประมาณ 37,000 ล้านดอลลาร์ต่อปี โดยมีประเทศมาเลเซียเป็นผู้ผลิตถุงมือยางที่ใหญ่ที่สุดของโลกครองส่วนแบ่งทางการตลาด 60% ประเทศไทยเป็นอันดับ 2 มีส่วนแบ่งทางการ 15% อย่างไรก็ตาม ล่าสุด กยท.ได้บูรณาการกับหน่วยงานที่เกี่ยวข้องที่จะร่วมกันผลักดันให้ประเทศไทยเป็น “Hub of Natural Rubber Glove” โดยประกาศจุดยืน “ประเทศไทยเป็นศูนย์กลางการผลิตถุงมือยางธรรมชาติของโลก”

ผู้ว่าการ กยท.กล่าวว่า ปัญหาและอุปสรรคของอุตสาหกรรมถุงมือยางของไทยที่ผ่านมา มาจากหลายปัจจัย ส่วนใหญ่เป็นปัจจัยจากภายนอกประเทศโดยเฉพาะในเรื่องการแพ้โปรตีนในถุงมือยางธรรมชาติ ทำให้ประเทศผู้นำ เข้าถุงมือยางรายใหญ่คือ สหรัฐอเมริกา อียู และญี่ปุ่น มีความกังวลจากการแพ้โปรตีนดังกล่าวหันไปใช้ถุงมือ ยางสังเคราะห์ ทำให้ส่วนแบ่งทางการตลาดของถุงมือยางสังเคราะห์มากกว่า 60% เหลือเป็นตลาดของถุงมือยางธรรมชาติไม่ถึง 40%

นอกจากนี้ ในเรื่องมาตรฐานถุงมือยาง สหรัฐอเมริกาได้

กำหนดมาตรฐานที่เรียกว่า ASTM Standard ขึ้นมา ซึ่งมีรายละเอียดแตกต่างกับมาตรฐาน ISO1993 ที่เป็นมาตรฐานสากลใช้



“..ประเทศไทยเป็นศูนย์กลาง  
การผลิตถุงมือยางธรรมชาติของโลก..”

จัดแข่งขันถุงมือยางธรรมชาติของไทย

- ปริมาณโปรตีนต่ำกว่า 200 ไมโครกรัม ตามมาตรฐาน ASTM
- มีคอพิดน้อยที่สุด พยายามลดการดึง ยาดยาง

กันส่วนใหญ่ทั่วโลก โดยมาตรฐาน ASTM ที่ใช้กับถุงมือผ่าตัดมีข้อกำหนดเรื่องคุณสมบัติของโปรตีน ในขณะที่มาตรฐาน ISO ไม่ได้มีการกำหนดปริมาณโปรตีนที่ทำให้เกิดการแพ้ รวมทั้งในการกำหนดคุณสมบัติของการดึง การยืด ที่เป็นตัวบ่งชี้ประสิทธิภาพความทนทานของถุงมือยางก็แตกต่างกันด้วย ซึ่งถุงมือผ่าตัดที่ทำจากยางธรรมชาติมีคุณสมบัติความยืดหยุ่นดีกว่า

ส่วนของปัจจัยภายในประเทศที่เป็นปัญหาและอุปสรรคคือหน่วยงานภาครัฐ ยังไม่มีหน่วยงานใดเป็นผู้ดูแลอุตสาหกรรมถุงมือยางโดยตรง มีเพียงการกำกับ ควบคุมการประกอบธุรกิจถุงมือยางกับผู้ประกอบการไทยมากกว่าการส่งเสริม สนับสนุนเท่านั้น จะเห็นได้จากประกาศของกระทรวงสาธารณสุข เรื่อง ห้ามผลิต นำเข้า หรือขายถุงมือสำหรับการศัลยกรรมชนิดมีแข็ง

อย่างไรก็ตาม ไร่ว่าการประกาศจุดยืนของ กยท.และหน่วยงานที่เกี่ยวข้อง ที่จะร่วมกันผลักดันให้ “ประเทศไทยเป็นศูนย์กลางการผลิตถุงมือยางธรรมชาติของโลก” นั้น จะเป็นไปไม่ได้ มีในทางตรงข้ามกลับโอกาสสูงที่เป้าหมายดังกล่าวจะประสบผลสำเร็จ

“หากต้องการให้ถุงมือยางเป็นผลิตภัณฑ์หลักของประเทศไทย รัฐบาลจะต้องจัดทำนโยบาย เป้าหมาย และพันธกิจอย่างชัดเจนจะต้องมีหน่วยงานที่กำกับดูแลอุตสาหกรรมแปรรูปยางโดยตรง ดังเป้าหมายให้ถุงมือเป็น Product Champion และมีการจ้าง lobbyist ในสหรัฐอเมริกา เพื่อพัฒนาช่องทางการตลาดของอุตสาหกรรมนี้ พร้อม





การยางแห่งประเทศไทย  
Rubber Authority of Thailand

# แนวนำ

Naew Na  
Circulation: 900,000  
Ad Rate: 900

Section: First Section/เกษตร-และสิ่งแวดล้อม

วันที่: พุธ 16 กันยายน 2563

ปีที่: 41

ฉบับที่: 14386

หน้า: 8(บน)

Col.Inch: 99.44 Ad Value: 89,496

PRValue (x3): 268,488

ศิลป์: ชาว-ดำ

หัวข้อข่าว: รายงานพิเศษ: พลิกวิกฤติเป็นโอกาส...นำไทยก้าวสู่'Hub of Natural Rubber Glove'



ทั้งนี้ต้องสนับสนุนเงินลงทุนในการสร้างโรงงาน เนื่องจากอุตสาหกรรมถุงมือยางเป็นอุตสาหกรรมที่ใช้เงินลงทุนมหาศาล” ผู้ว่าการ กยท.กล่าว นอกจากนี้จะต้องเร่งดำเนินการประชาสัมพันธ์ ผลการวิจัยถุงมือยางธรรมชาติสามารถลดค่าโปรตีนได้ และได้ตามมาตรฐานที่กำหนดทั้งในระดับวัตถุดิบ และในระดับกระบวนการผลิต โดยได้มีการตรวจสอบผ่านมาตรฐาน ASTM เป็นที่เรียบร้อยแล้ว เพื่อสร้างความเชื่อมั่นให้กับผู้บริโภค และนักลงทุนในต่างประเทศต่อผลิตภัณฑ์ถุงมือยางธรรมชาติของประเทศไทย พร้อมทั้งจะต้องเร่งวิจัยและพัฒนาลดต้นทุนการผลิตถุงมือยางธรรมชาติ เพื่อให้สามารถแข่งขันกับถุงมือยางสังเคราะห์ ซึ่งถุงมือยางธรรมชาติของไทยเมื่อสามารถควบคุมปริมาณโปรตีนได้แล้ว จะมีข้อได้เปรียบในเรื่องความยืดหยุ่น ที่ความทนทานต่อการดึง ขาดยาก ในขณะที่ถุงมือยางสังเคราะห์ไม่สามารถทำได้ ถือเป็นจุดแข็งของถุงมือยางธรรมชาติของไทย ดังนั้น ถุงมือยางธรรมชาติของไทย สามารถที่เข้าไปตลาดถุงมือยางสังเคราะห์ในสหรัฐอเมริกาและอยู่ซึ่งเป็นประเทศผู้ใช้จ่ายรายใหญ่ของโลกได้ รวมทั้งยังมีประเทศกำลังพัฒนาหลายประเทศที่มีความต้องการใช้ถุงมือยางธรรมชาติ

ผู้ว่าการ กยท. กล่าวด้วยว่า การประกาศจุดยืนของ กยท.และหน่วยงานที่เกี่ยวข้องประกอบด้วย สำนักงานคณะกรรมการส่งเสริมการลงทุน (BOI) กรมส่งเสริมการค้าระหว่างประเทศ กระทรวง

พาณิชย์ ศูนย์เทคโนโลยีโลหะและวัสดุแห่งชาติ(MTEC) สมาคมผู้ผลิตถุงมือยางไทย ศูนย์ศึกษาการค้ำระหว่างประเทศ มหาวิทยาลัยหอการค้าไทย ที่จะร่วมกันบูรณาการผลักดันให้ประเทศไทยเป็น “Hub of Natural Rubber Glove” นั้นจะทำให้เกิดพัฒนาอุตสาหกรรมยางทั้งระบบอย่างยั่งยืน โดย BOI จะกำหนดแนวทางการส่งเสริมการลงทุนในกิจการยางพารา เพื่อสนับสนุนผู้ประกอบการยาง และสถาบันเกษตรกรชาวสวนยาง ทั้งด้านการเพิ่มขีดความสามารถในการแข่งขัน อำนวยความสะดวกด้านการลงทุน และด้านการบริการสนับสนุนธุรกิจผ่านมาตรการต่างๆ ได้แก่ มาตรการเรื่องของการลดหย่อนภาษี มาตรการลดหย่อนภาษีนำเข้า กิจกรรมส่งเสริมการลงทุน การยกเว้นอากรวัตถุดิบเพื่อการวิจัยพัฒนา และการพัฒนามาตรฐานการผลิตต่างๆ

กรมส่งเสริมการค้าระหว่างประเทศ กระทรวงพาณิชย์ จะผลักดันเรื่องการตลาด การลงทุน และการสร้างความเชื่อมั่นให้กับผลิตภัณฑ์ยางของไทย โดยจัดกิจกรรมส่งเสริมการส่งออกสินค้าไทยผ่านกิจกรรมจับคู่ ธุรกิจออนไลน์ ระหว่างผู้ค้าและผู้ซื้อถุงมือยางการสร้างเชื่อมั่นให้กับผู้บริโภค และนักลงทุนในต่างประเทศต่อผลิตภัณฑ์ถุงมือยางธรรมชาติของประเทศไทยภายใต้สถานการณ์ COVID-19 ในขณะที่ MTEC จะประชาสัมพันธ์ผลการวิจัยสามารถลดปริมาณโปรตีนที่ละลายน้ำในถุงมือยางธรรมชาติได้ต่ำกว่า 200 ไมโครกรัม ตามมาตรฐานที่ ASTM กำหนด โดยคุณสมบัติทางการกายภาพยังคงเหมือนเดิมขณะนี้ การวิจัยดังกล่าวผ่านการทดสอบในห้องปฏิบัติการแล้ว จึงเชื่อว่าถุงมือยางของประเทศไทยมีความปลอดภัยและสามารถส่งออกไปทั่วโลก และแข่งขันกับถุงมือยางสังเคราะห์ได้

ส่วนสมาคมผู้ผลิตถุงมือยางไทย ในฐานะกลุ่มผู้ผลิตถุงมือยาง ก็ประกาศพร้อมที่ขยายการผลิต โดยการสนับสนุนจากภาครัฐ เพื่อนำวัตถุดิบที่มีคุณภาพจากเกษตรกรชาวสวนยาง มาแปรรูปเป็นผลิตภัณฑ์ถุงมือยางธรรมชาติ แม้ในปัจจุบันถุงมือธรรมชาติจะมีสัดส่วนการใช้ไม่ถึง 40 % แต่ก็จะเป็นโอกาสของประเทศไทย ในการเป็นศูนย์กลางถุงมือยางธรรมชาติของโลกในอนาคต ซึ่งมหาวิทยาลัยหอการค้าไทย ให้ข้อเสนอแนะว่า ประเทศไทยควรทำการตลาดด้านถุงมือยางธรรมชาติ ส่งเสริมเกษตรกรไทย โดยให้ทางรัฐบาลใช้น้ำยางพาราของไทย ซึ่งถือเป็นเบอร์หนึ่งของการส่งออก นำมาเป็นวัตถุดิบในการผลิตถุงมือยางพาราแท้ 100 % รวมถึงสร้าง Presenter ที่มีความน่าเชื่อถือ และความเชื่อมั่น พร้อมทั้งใช้ PR Marketing ให้ถุงมือยางพาราจากประเทศไทย เป็นแบรนด์ที่มีความน่าเชื่อถือ สร้างความโดดเด่นของถุงมือยางพาราในวิกฤตการณ์ COVID-19 สื่อสารให้เกิดการรับรู้ถึงประโยชน์ คุณสมบัติ ข้อดี ของถุงมือยางพาราธรรมชาติ

ถ้าทุกหน่วยงานร่วมบูรณาการพลิกวิกฤติโควิด-19 เป็นโอกาสผลักดันให้ประเทศไทยเป็น “Hub of Natural Rubber Glove” หรือ “เป็นศูนย์กลางการผลิตถุงมือยางธรรมชาติของโลก” ไม่น่าไกลเกินฝัน





การยางแห่งประเทศไทย  
Rubber Authority of Thailand

# ข่าวหุ้น

Khao Hoon  
Circulation: 90,000  
Ad Rate: 850

Section: First Section/บริษัทจดทะเบียน

วันที่: พุธ 16 กันยายน 2563

ปีที่: 26

ฉบับที่: 6539

หน้า: 11(เต็มหน้า)

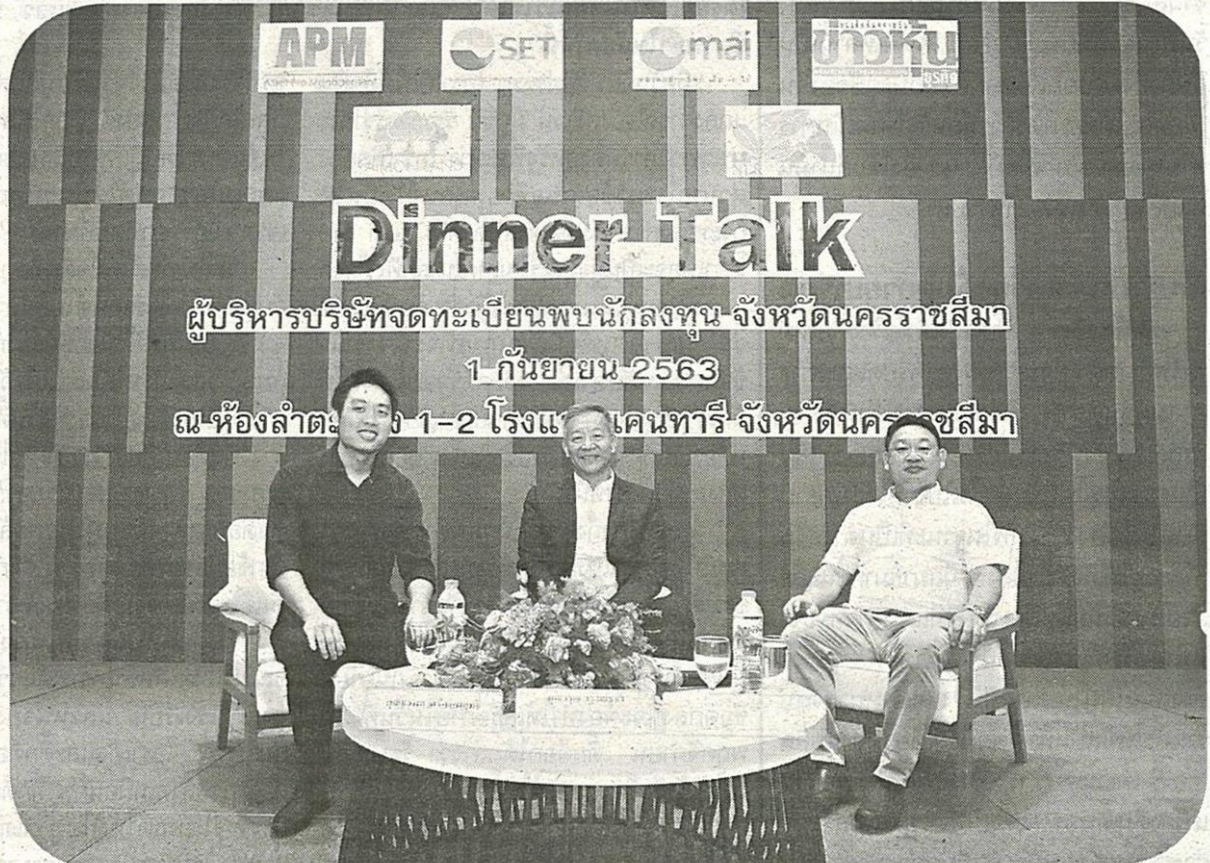
Col.Inch: 103.68 Ad Value: 88,128

PRValue (x3): 264,384

ศิลปิน: ชาว-ดำ

หัวข้อข่าว: รายงานพิเศษ: 'NER-RML' พร้อมฝ่าวิกฤติโควิด-19 สัญจร...พบนักลงทุน จ.นครราชสีมา

# 'NER-RML' พร้อมฝ่าวิกฤติโควิด-19 สัญจร...พบนักลงทุน จ.นครราชสีมา



**Dinner Talk**  
ผู้บริหารบริษัทจดทะเบียนพบนักลงทุน จังหวัดนครราชสีมา  
1 กันยายน 2563  
ณ ห้องลำดับที่ 1-2 โรงแรมแคนทารี จังหวัดนครราชสีมา

## รายงานพิเศษ

เมื่อเร็ว ๆ นี้ หนังสือพิมพ์ข่าวหุ้นธุรกิจ ร่วมกับบริษัท แอสเซท โปร แมเนจเม้นท์ จำกัด (APM) ได้จัดงานสัมมนาข่าวหุ้นธุรกิจสัญจร “ผู้บริหารบริษัทจดทะเบียนพบนักลงทุนจังหวัดนครราชสีมา และจังหวัดใกล้เคียง” โดยได้รับเกียรติจากผู้บริหารบริษัทจดทะเบียน 2 แห่ง ได้แก่ นายชววิทย์ จิงธนสมบุรณ์ ประธานเจ้าหน้าที่บริหาร บริษัท นอร์เทิส รีบเบอร์ จำกัด (มหาชน) หรือ NER และ นายวรณ วรรณิษฐา กรรมการบริหารและผู้อำนวยการอาวุโสฝ่ายการบริหารเงินและการควบคุมกิจการ บริษัท ไรมอนแลนด์ จำกัด (มหาชน) หรือ RML ร่วมให้ข้อมูลเกี่ยวกับแผนธุรกิจและเป้าหมายการเติบโต

NER การันตีรายได้ปีนี้โต 25%

นายชววิทย์ จิงธนสมบุรณ์ ประธานเจ้าหน้าที่บริหาร NER กล่าวว่า ในปี 2563 บริษัทจะมียอดขายยางอยู่ที่ประมาณ 350,000-360,000 ตัน และมียอดขายเติบโต 25% จากปี 2562 ที่มียอดขาย 13,000 ล้านบาท ส่งผลให้กำไรสุทธิเติบโตต่อเนื่อง โดยคาดว่าจะกำลังการผลิตรวมอยู่ที่ 465,600 ตันต่อปี จากต้นทุนการผลิตที่ลดลง และการประหยัดต่อขนาดหลังเปิดโรงงานแห่งใหม่ ประกอบกับมีคำสั่งซื้อ (Order) สินค้าจากประเทศจีนเข้ามาจำนวนมากจากลูกค้าหลัก 60-70% สะท้อนจากยอดขายรถยนต์ของจีนในเดือนเมษายน 2563 เติบโต 300% และเดือนพฤษภาคม 2563 เติบโต 200%

ปัจจุบันบริษัทเดินเครื่องจักรผลิตยาง เพื่อส่งมอบสินค้าให้กับลูกค้าจีนถึง 6 วันต่อสัปดาห์ ตลอด 24 ชั่วโมง โดยเฉพาะในส่วนของโรงงานแห่งใหม่ที่มีอัตราการผลิตเฉลี่ยเพิ่มขึ้นเป็น 80% จากเป้าหมายที่ตั้งไว้ 70% อีกทั้งยังได้รับผลบวกจากราคายางที่ปรับเพิ่มขึ้นจาก 40 บาท เป็น 60 บาท ทำให้ลูกค้าเร่งสั่งออเดอร์เข้ามามากขึ้น ซึ่งหากราคายางขยับขึ้นต่อเนื่องในช่วงไตรมาส 3-4/2563 ยอดขายยางจะมีการ





การยางแห่งประเทศไทย  
Rubber Authority of Thailand

# ข่าวหุ้น

Khao Hoon  
Circulation: 90,000  
Ad Rate: 850

Section: First Section/บริษัทจดทะเบียน

วันที่: พุธ 16 กันยายน 2563

ปีที่: 26

ฉบับที่: 6539

หน้า: 11 (เต็มหน้า)

Col.Inch: 103.68 Ad Value: 88,128

PRValue (x3): 264,384

ศิลปิน: ชาว-ดำ

หัวข้อข่าว: รายงานพิเศษ: 'NER-RML' พร้อมฝ่าวิกฤติโควิด-19 สัญจร...พบนักลงทุน จ.นครราชสีมา

เติบโตมากแน่นอน และลูกค้าไม่มีการต่อรองราคาซื้ออีกด้วย ขณะที่ธุรกิจฟูก้อนนอนสตีร์ (ววนม) จากยางพาราแท้ ที่พัฒนามาตั้งแต่ปี 2562 โดยการทดสอบผลิตภัณฑ์เมื่อเดือนกุมภาพันธ์ 2563 ได้ผลตอบรับดีมาก ทำให้วีมีความสุขสบายมากขึ้น แต่ปัญหาคือ ได้มีการจ้างผลิต (OEM) ที่ปทุมธานี และพุทธมณฑล สาย 3 จึงมีกำลังการผลิตค่อนข้างน้อย ไม่เพียงพอกับออเดอร์ที่มีอยู่ ส่งผลให้บริษัทมีแผนที่จะสั่งซื้อเครื่องจักรมูลค่าประมาณ 200 ล้านบาท จากประเทศไต้หวันเข้ามาผลิตเอง แต่ปัจจุบันยังรอให้สถานการณ์โควิด-19 คลี่คลายไปก่อน

โดยฟูก้อนนอนสตีร์มีมาร์จิ้นสูงกว่า 20% ซึ่งบริษัทต้องการไฟกัสดตลาดออสเตรเลียเป็นหลัก เพราะเป็นประเทศที่มีแม่ววนมถึง 300 ล้านตัว เมื่อเทียบกับประเทศไทยที่มีเพียงหลักแสนตัว ซึ่งในช่วงเริ่มต้นคาดว่าจะได้ส่วนแบ่งการตลาด (มาร์เก็ตแชร์) ในประเทศออสเตรเลีย 2-5% หรือคิดเป็นเงินมากถึงหลักพันล้านบาท ถือเป็นกำไรที่ปรับตัวไปสู่ตลาดใหม่เพื่อกระจายความเสี่ยงของธุรกิจ คาดว่าในปี 2564 จะเริ่มทำการตลาดและผลิตเชิงพาณิชย์ทันที โดยประเมินว่าภายในปี 2565-2566 จะมีรายได้จากการส่งออกประมาณ 2,000-2,500 ล้านบาท จากปัจจุบันที่มียอดขายในประเทศ 20 ล้านบาท

## RML มุ่งรักษาสภาพคล่องที่ดี

นายวรุณ วรณิชา กรรมการบริหารและผู้อำนวยการอาวุโสฝ่ายการบริหารเงินและการควบคุมกิจการ RML กล่าวว่า ตั้งแต่ช่วงต้นปี 2563 การแพร่ระบาดของไวรัสโควิด-19 ส่งผลกระทบต่อทุกภาคอุตสาหกรรมอย่างหนัก รวมถึงธุรกิจอสังหาริมทรัพย์ด้วย เนื่องจากผู้บริโภคมีความระมัดระวังในการใช้จ่ายมากขึ้น ส่งผลทำให้กำลังซื้อลดลง

ขณะที่ผู้ประกอบการอสังหาริมทรัพย์ต้องมีการเตรียมความพร้อมในการรับมือ โดยเฉพาะการรักษากระแสเงินสดหรือสภาพคล่องให้อยู่ในระดับดีที่สุด เพราะสถานการณ์ทุกอย่างมีความไม่แน่นอน เช่น ภาคอุตสาหกรรมโรงแรม และภาคอุตสาหกรรมการท่องเที่ยว จากที่เคยมีการเติบโตสูง แต่ตอนนี้ค่อนข้างแย่มาก

นอกจากนี้ ปัจจุบันตลาดอสังหาริมทรัพย์มีการแข่งขันด้านราคาขายที่รุนแรง โดยนำสินค้าคงเหลือพร้อมขาย (Stock) มาลดราคากระตุ้นยอดขาย เพื่อสร้างการหมุนเวียนของรายได้

โดย RML เองได้มีการนำสต็อกสินค้าบางส่วนมาลดราคาเช่นกัน ควบคู่ไปกับการลดต้นทุนพัฒนาโครงการระดับ Luxury ลดต้นทุนการขาย ลดค่าใช้จ่ายในการบริหาร ลดต้นทุนด้านบุคลากรในระยะสั้น และลดต้นทุนที่ไม่จำเป็น ซึ่งมีผลลัพธ์ค่อนข้างน่าพอใจสามารถลดต้นทุนไปได้ถึง 15-20%

"กลุ่มลูกค้าของ RML ส่วนใหญ่เป็นชาวต่างชาติ และคนไทยที่มีกำลังซื้อที่สูง โดยยอดขาย (Presale) ช่วงกระตุ้นตลาดที่ผ่านมาสามารถขายได้อย่างมาก แต่ยังคงติดปัญหาเรื่องการโอนกรรมสิทธิ์ เพราะติดเรื่องการเดินทางระหว่างประเทศจากการปิดน่านฟ้าป้องกันการแพร่ระบาดของไวรัสโควิด-19 ซึ่งลูกค้าที่เข้ามาจองซื้อได้มีการวางเงินมัดจำ 20-30% ถือเป็นปัจจัยบวกที่น่าสนใจมาก สะท้อนให้เห็นว่าเป็นกลุ่มที่ต้องการเข้ามาอาศัยอยู่จริง และรอจังหวะย้ายเข้ามาในประเทศไทยเมื่อมีการเปิดน่านฟ้าระหว่างประเทศ"

ล่าสุดลูกค้าชาวต่างชาติได้มีการติดต่อเข้ามา หรือมีการแนะนำกับคนรอบข้างอย่างต่อเนื่อง เพราะต้องการมีที่อยู่อาศัยในประเทศไทย หลังสามารถควบคุมการแพร่ระบาดของไวรัสโควิด-19 ได้ดี เชื่อว่าเมื่อมีการเปิดน่านฟ้าระหว่างประเทศแล้ว น่าจะเห็นการฟื้นตัวของรายได้จากการโอนกรรมสิทธิ์ พร้อมทั้งมองว่าภาพรวมผลการดำเนินงานในอนาคตจะมีการเติบโตที่ดีเมื่อวิกฤติทุกอย่างคลี่คลาย ทั้งจากแผนการร่วมมือกับพันธมิตรในต่างประเทศ หรือการควบรวมหรือซื้อกิจการ (M&A) เพื่อให้สามารถแข่งขันทางธุรกิจได้มากขึ้น เพื่อสร้างการเติบโตของรายได้ และกำไรสุทธิต่อไป

ทั้งนี้ กำลังซื้อของลูกค้าชาวต่างชาติ และการท่องเที่ยวในประเทศไทยหดตัว ส่งผลให้อัตราการเข้าเยี่ยมชมโครงการน้อยลง โดยในระยะสั้น บริษัทจะมุ่งเน้นทำการตลาดกลุ่มลูกค้าชาวไทยที่มีกำลังซื้อสูงตามความต้องการ (Demand) ในการลงทุน หรือซื้อที่อยู่อาศัย เพราะมีทางเลือกมากขึ้นจากราคาที่ดึงดูด ส่วนลูกค้าชาวต่างชาติที่ยังตกค้าง หรือต้องการเดินทางเข้ามาในประเทศไทยช่วงนี้มีดีมานด์ต้องการที่อยู่อาศัยจริงในระยะสั้น และในระยะยาว ถือเป็นโอกาสในการสร้างยอดขายเพิ่มขึ้น

นอกจากนี้บริษัทพยายามรักษาสภาพคล่องให้อยู่ในระดับสูงเป็นอันดับน้อยภายในปลายปี 2563 หรือถึงกลางปี 2564 ส่วนเรื่องดอกเบี้ยวางไว้เป็นเรื่องรอง แต่ถ้าสามารถลดได้ก็ถือเป็นเรื่องที่ดี เพราะประเมินว่าผลกระทบด้านลบในวัฏจักรภาคอสังหาริมทรัพย์ค่อนข้างยาว และตอบไม่ได้ว่าวิกฤติการแพร่ระบาดของไวรัสโควิด-19 จะจบลงเมื่อใด

"ที่สำคัญ คือ ที่อยู่อาศัยถือเป็นปัจจัยหลักในการดำรงชีวิต ขอให้มองปัจจัยบวกในระยะยาว เพราะหลังโควิด-19 มีวัคซีนรักษา หรือมีหนทางก็คุ้มได้แล้ว นักลงทุนคงจะนึกภาพในอนาคตต่อกว่าภาคอสังหาริมทรัพย์จะเติบโตพุ่งสูงขึ้นมาเพียงใด เพราะประเทศไทยเป็นเมืองท่องเที่ยว และเป็นเมืองที่ได้รับความสนใจเป็นอย่างมากจากระบบสาธารณสุขที่มีคุณภาพ รวมไปถึงโครงสร้างพื้นฐานขนาดใหญ่ต่าง ๆ ที่จะช่วยกระตุ้นเศรษฐกิจได้มาก"





การยางแห่งประเทศไทย  
Rubber Authority of Thailand

## มติชน

Matichon  
Circulation: 950,000  
Ad Rate: 1,100

Section: ประชาชน/ภูมิภาค

วันที่: พุธ 16 กันยายน 2563

ปีที่: 43

ฉบับที่: 15529

หน้า: 17(บน)

Col.Inch: 29.47 Ad Value: 32,417

PRValue (x3): 97,251

ศิลปิน: ชาว-ดำ

หัวข้อข่าว: ชาวสวนตรังประท้วงหน้าศาลากลาง

# ชาวสวนตรังประท้วงหน้าศาลากลาง

- ร้องร่ง.ทิ้งน้ำเสียทำปาล์มตาย
- จว.เล็งตั้งกรรมการตรวจสอบ

เมื่อวันที่ 14 กันยายน ที่หน้าศาลากลางจังหวัดตรัง นายสมชาย คงขำ อายุ 59 ปี พร้อมนางหทัยสิทธิ์ แดงสวน อายุ 53 ปี สามี ภรรยา ชาว ต.นาท่ามใต้ อ.เมือง จ.ตรัง ยืนถือป้ายร้องเรียนความเดือดร้อน เนื่องจากโรงงานอุตสาหกรรมไม่แยงพาราปล่อยน้ำเสียเข้าสู่สวนปาล์ม ทำให้ต้นปาล์มที่ปลูกไว้ตายกว่า 86 ต้น โดยมีนายภาณุวัฒน์ พูลสวัสดิ์ ผู้อำนวยการกลุ่มงานศูนย์ดำรงธรรมจังหวัดตรัง พร้อมเจ้าหน้าที่เข้ารับเรื่อง ก่อนประสานนางพรทิพา อัครสุด ตัวแทนอุตสาหกรรม จ.ตรัง มาร่วมรับทราบปัญหา

นายสมชายกล่าวว่า ตนเป็นมัคคุเทศก์อยู่ที่จ.ภูเก็ต และปลูกต้นปาล์ม 132 ต้น บนพื้นที่ 6 ไร่ 1 งาน ช่วง 6 เดือนที่ผ่านมาหลังเกิดปัญหาการระบาดของโรคโควิด-19 ตกงานจึงเดินทางกลับบ้าน โดยหวังมาหากินกับต้นปาล์มที่ปลูก แต่พบต้นปาล์มตายกว่า 86 ต้น และกำลังจะตายเพิ่มอีกหลายต้น เนื่องจากโรงงานไม่แยงพาราซึ่งเป็นโรงงานประเภท 3 ไม่มีบ่อบำบัดน้ำเสีย ปล่อยน้ำเสียลงสวนปาล์มของตน จึงทำหนังสือร้องเรียนหน่วยงานที่เกี่ยวข้อง อาทิ อุตสาหกรรม จ.ตรัง ศูนย์ดำรงธรรม

อ.เมืองตรัง และสำนักนายกรัชมุนตรี โดยมีเจ้าหน้าที่ศูนย์ดำรงธรรม อุตสาหกรรม จ.ตรัง และเจ้าหน้าที่เกษตร จ.ตรัง เข้ามาตรวจสอบและเห็นว่าสวนตนเสียหายจริง อีกทั้งเก็บตัวอย่างน้ำไปตรวจสอบ พบค่าน้ำเสียเกินปริมาณที่กำหนด แต่กลับไม่มีความคืบหน้า ปัจจุบันโรงงานยังคงปล่อยน้ำเสียอย่างต่อเนื่อง วันนี้จึงมาเรียกร้องความเป็นธรรม โดยไม่ต้องการสร้างความเดือดร้อนให้ใคร หรือปิดโรงงาน แต่ทรัพย์สินที่เสียหายไปควรต้องได้รับกลับมา

นายภาณุวัฒน์กล่าวว่า จะเสนอผู้ว่าราชการจังหวัดตั้งคณะกรรมการมา 1 ชุด เข้าตรวจสอบโรงงานอย่างจริงจัง ไม่เพียงโรงงานดังกล่าวแห่งเดียว แต่ตรวจสอบทั้ง 3 โรงงานที่อยู่ติดกัน โดยรองผู้ว่าฯที่รับผิดชอบศูนย์ดำรงธรรมเป็นประธานคณะทำงาน อุตสาหกรรมจังหวัด นายอำเภอ ท้องถิ่น และศูนย์ดำรงธรรม เพื่อเข้าไปในโรงงาน ตรวจสอบกระบวนการทำถูกต้องตามกฎหมายอย่างไร ไม่เพียงน้ำเสียอย่างเดียว ขณะนี้โรงงานกล่าวหาว่าผู้ร้องกับอุตสาหกรรมร่วมกันแฉความเท็จ เพื่อหวังเรียกร้องค่าเสียหาย





การยางแห่งประเทศไทย  
Rubber Authority of Thailand

**มติชน**  
กรอบบ่าย

Matichon (Mid-Day)  
Circulation: 950,000  
Ad Rate: 1,100

Section: First Section/เศรษฐกิจ

วันที่: พุธ 16 กันยายน 2563

ปีที่: 43 ฉบับที่: 15529

Col.Inch: 29.29 Ad Value: 32,219

หัวข้อข่าว: นิคมฯอุตสาหกรรมปลูกศก.อีสาน

หน้า: 6(กลาง)

PRValue (x3): 96,657

ศิลปิน: ชาว-ดำ

# นิคมฯอุตสาหกรรมปลูกศก.อีสาน

- 1แสนลบ.-จ้างงาน2หมื่นคน
- กนอ.ลั่นเปิดให้บริการปี'64

น.ส.สมจิณณ์ พิลึก ผู้ว่าการการนิคมอุตสาหกรรมแห่งประเทศไทย (กนอ.) เปิดเผยระหว่างนำคณะผู้บริหาร กนอ. และสื่อมวลชน ลงพื้นที่ติดตามความคืบหน้าการพัฒนา นิคมอุตสาหกรรมอุดรธานี จังหวัดอุดรธานี ว่าโครงการตั้งอยู่ที่ตำบลโนนสูง อำเภอเมือง จังหวัดอุดรธานี มีพื้นที่ประมาณ 2,170 ไร่ แบ่งเป็นพื้นที่ชาย 1,635 ไร่ มูลค่าลงทุนประมาณ 1 แสนล้านบาท มีความคืบหน้าไปแล้วกว่า 50% โดยเฉพาะระบบสาธารณูปโภค คาดว่าปี 2564 จะสามารถเปิดให้บริการได้ โดย กนอ.กำลังศึกษาสิทธิประโยชน์พิเศษแก่ผู้ประกอบการในนิคมฯ เทียบเท่ากับผู้ประกอบการในเขตพัฒนาพิเศษภาคตะวันออก (อีอีซี) ซึ่งอุตสาหกรรมเป้าหมายในนิคมอุตสาหกรรมอุดรธานี ประกอบด้วย อุตสาหกรรมยางพาราชั้นปลายแปรรูปเกษตร ผลิตภัณฑ์ส่วนยานพาหนะ และประกอบรถยนต์ ผลิตภัณฑ์ก่อสร้าง

อิเล็กทรอนิกส์ เหล็กชิ้นปลาย ศูนย์โลจิสติกส์ และสนับสนุนการผลิตในพื้นที่

“หลังเปิดให้บริการครบ 100% เชื่อว่านิคมฯแห่งนี้เกิดการจ้างงานไม่ต่ำกว่า 20,000 คน สร้างรายได้ด้านภาษีอากรให้กับภาครัฐได้ถึงประมาณ 1.5-2 หมื่นล้านบาทต่อปี และคาดว่าจะช่วยกระตุ้นเศรษฐกิจได้ 1 แสนล้านบาท ในช่วง 2-3 ปีข้างหน้า” น.ส.สมจิณณ์กล่าว

น.ส.สมจิณณ์กล่าวว่า สำหรับการดำเนินงานแบ่งออกเป็น 2 ระยะ โดยเฟส 1 พื้นที่ 1,000 ไร่ ปี 2563-2565 เป็นพื้นที่ชายจริง 700 ไร่ ทั้งอาคารคลังสินค้าให้เช่า การบริการรับและจ่ายตู้คอนเทนเนอร์ ให้บริการเปิดตู้และบรรจุตู้คอนเทนเนอร์สำหรับสินค้านำเข้า-ส่งออกผ่านแดน มีการขออนุญาตจัดตั้งเขตปลอดอากรและพร้อมให้ใช้บริการ การให้บริการสถานีขนส่งสินค้า และการให้บริการขนส่งสินค้าด้วยระบบขนส่งทาง

รางโดยเชื่อมกับสถานีหนองตะไก่อ ที่เหลือประมาณ 300 ไร่ เป็นระบบสาธารณูปโภค ส่วนเฟส 2 อีก 1,000 ไร่ ปี 2565-2568 จะพัฒนาระบบรางภายในนิคมอุตสาหกรรมเพื่อเชื่อมต่อกับสถานีหนองอุตสาหกรรมตะไก่อ และเป็นผู้ให้บริการขนส่งระหว่างประเทศ อย่างเต็มรูปแบบ มีรถไฟความเร็วสูง รถไฟรางคู่ ห่างจากท่าอากาศยานนานาชาติอุดรธานี เพียง 14 กิโลเมตร อยู่ห่างจากถนนทางหลวงหมายเลข 2 ถนนมิตรภาพประมาณ 2 กิโลเมตร

นายพิสิษฐ์ พัฒน์วิไลกุล กรรมการผู้จัดการ บริษัท เมืองอุตสาหกรรมอุดรธานี จำกัด กล่าวว่า ต้องการให้ภาครัฐขยายพื้นที่เขตเศรษฐกิจพิเศษตามแนวชายแดนจังหวัดหนองคายครอบคลุมมาถึงจังหวัดอุดรธานี เพราะมีศักยภาพเรื่องทำเลที่ตั้งเพื่อให้นักลงทุนได้รับสิทธิประโยชน์ในการส่งเสริมการลงทุนจากคณะกรรมการส่งเสริมการลงทุน (บีโอไอ) ประกอบกับไทยยังได้รับอานิสงส์จากสงครามการค้าระหว่างจีน-สหรัฐฯ ที่นักลงทุนต่างชาติให้ความสนใจย้ายฐานผลิตเข้ามาในไทยมากขึ้น





การยางแห่งประเทศไทย  
Rubber Authority of Thailand

**ไทยรัฐ**  
กรอบบ่าย

Thai Rath (Mid-Day)  
Circulation: 800,000  
Ad Rate: 1,100

Section: First Section/-

วันที่: พุธ 16 กันยายน 2563

ปีที่: 71 ฉบับที่: 22884

Col.Inch: 12.95 Ad Value: 14,245

คอลัมน์: ย้ำใหญ่การเมือง

หน้า: 3(ล่าง)

PRValue (x3): 42,735

คลิป: ชาว-ดำ



●...“น้ำผึ้ง” พิมพรัตน์ พันธุ์วิชาตกุล ส.ส. บัญชีรายชื่อ พรรคประชาธิปัตย์ แจ้งข่าวดีพี่น้อง ชาวสวนยางพาราที่เป็นสวนยางแก่อายุ 25 ปีขึ้นไป หมดหน้ากรีดยาง ตันยางทรุดโทรมเสียหาย ให้น้ำยางน้อย การยางแห่งประเทศไทย (กยท.) เปิดโอกาสให้ปรับเปลี่ยนสวนยาง สนับสนุนเงินทุน ให้ 1.6 หมื่นบาทต่อไร่ เริ่มยื่นขอปลูกต้นยางใหม่ที่สำนักงาน กยท.ทุกสาขา ตั้งแต่ 1 ต.ค.เป็นต้นไป ข่าวดีเพื่อเกษตรกรยังยืนต้องตีปี๊บดังๆ... ● สัปดาห์ก่อนคณะกรรมการกิจการสภาผู้แทนราษฎร นำโดย “อนันต์ ผลอำนวย” ส.ส.กำแพงเพชร

พรรคพลังประชารัฐ ประธานกมธ. ลงพื้นที่อ.พระพรหม อ.ชะอวด ของ “เดอะก๊ก” เทพไท เสนพงศ์ ส.ส.นครศรีธรรมราช พรรคประชาธิปัตย์ ชาวบ้าน ทวงถามเรื่องปลดล็อกพืชกระท่อมจีให้สภาฯแก้ไข พ.ร.บ.ยาเสพติดให้โทษปี 2522 โดยเร็ว ถ้าทำสำเร็จ จะพร้อมใจกันเรียกชื่อ “กระท่อมเทพไท” เลยนะจ๊ะ... ● คู่ี่ต่างวัย “เดอะอ๊อด” ประเดิมชัย บุญช่วยเหลือ ส.ส.กทม. พรรคเพื่อไทย กับ “เดอะคุ่น” ประพนธ์ เนตรรังษี กรรมการบริหารพรรคเพื่อไทย เป็น ส.ก.ร่วมกันมานานหลายปี พอขึ้นสู่นามใหญ่ก็ยังคงดูแลกันใกล้ชิด “เดอะอ๊อด” เป็นประเภทหัวแข็งผู้ใหญ่ในพรรค พุดบางที่ยังไม่ฟังพูดกันเองยังฟังมากกว่า... ●





การยางแห่งประเทศไทย  
Rubber Authority of Thailand

**ไทยรัฐ**  
กรอบ่าย

Thal Rath (Mid-Day)  
Circulation: 800,000  
Ad Rate: 1,100

**Section:** First Section/ข่าวเศรษฐกิจไทยรัฐ

**วันที่:** พุธ 16 กันยายน 2563

**ปีที่:** 71

**ฉบับที่:** 22884

**หน้า:** 8(กลาง)

**Col.Inch:** 30.95 **Ad Value:** 34,045

**PRValue (x3):** 102,135

**คลิป:** ชาว-ดำ

**หัวข้อข่าว:** กนอ.คาดตั้งเม็ดเงิน 2 หมื่นล้าน

# ● นิคมฯอุดรธานีเดินหน้าเต็มสูบ ● เตรียมพร้อมรอรับทัพนักลงทุน กนอ.คาดตั้งเม็ดเงิน 2 หมื่นล้าน

น.ส.สมจิณณ์ พิลึก ผู้ว่าการการนิคมอุตสาหกรรมแห่งประเทศไทย (กนอ.) เปิดเผยระหว่างลงพื้นที่ติดตามความคืบหน้าการพัฒนา นิคมอุตสาหกรรมอุดรธานี จังหวัดอุดรธานี ว่า นิคมฯอุดรธานีเป็นการร่วมดำเนินการระหว่าง กนอ. และบริษัท เมืองอุตสาหกรรมอุดรธานี จำกัด ตั้งอยู่ที่ตำบลโนนสูง อำเภอเมือง จังหวัดอุดรธานี มีพื้นที่ 2,170 ไร่ แบ่งเป็นพื้นที่ขาย 1,635 ไร่ มูลค่าลงทุน 100,000 ล้านบาท มีความคืบหน้าไปแล้วกว่า 50% โดยเฉพาะระบบสาธารณูปโภค ซึ่งในปี 2564 จะสามารถเปิดให้บริการได้ในระยะแรก

“หลังเปิดให้บริการครบ 100% เชื่อว่านิคมฯแห่งนี้จะมีเม็ดเงินเข้ามาลงทุนในพื้นที่รวม 22,000 ล้านบาท เกิดการจ้างงาน 20,000 คน สามารถสร้างรายได้ด้านภาษีอากรให้กับภาครัฐได้ 15,000 ล้านบาทต่อปี และช่วยกระตุ้นเศรษฐกิจในพื้นที่ได้ 100,000 ล้านบาท สำหรับผู้ที่มาลงทุนในนิคมฯอุดรธานีจะได้รับสิทธิประโยชน์เทียบเท่ากับนิคมอื่นๆ

โดยอุตสาหกรรมเป้าหมายในนิคมฯอุดรธานีประกอบด้วย อุตสาหกรรมยางพาราขั้นปลายแปรรูปเกษตร ผลิตภัณฑ์ส่วนยานพาหนะและประกอบรถยนต์ ผลิตภัณฑ์ก่อสร้าง อิเล็กทรอนิกส์ เหล็กขั้นปลาย เป็นต้น”

ขณะเดียวกัน การดำเนินงานแบ่งออกเป็น 2 ระยะ โดยระยะที่ 1 พื้นที่ 1,000 ไร่ จะเปิดให้บริการปี 2564 โดยเป็นพื้นที่ขายจริง 700 ไร่ ทั้งอาคารคลังสินค้าให้เช่า การบริการรับและจ่ายตู้คอนเทนเนอร์ การให้บริการเปิดตู้และบรรจุตู้คอนเทนเนอร์สำหรับสินค้านำเข้า-ส่งออกผ่านแดน ส่วนระยะ 2 อีก 1,000 ไร่ จะทยอยพัฒนาปี 2565-2568 ที่จะพัฒนาระบบรางรถไฟภายในนิคมอุตสาหกรรม เพื่อเชื่อมต่อสถานีหนองตะไก้ของการรถไฟแห่งประเทศไทย (รฟท.) เชื่อมต่อเข้ามายังพื้นที่นิคมฯอุดรธานี เพื่อให้บริการขนส่งระหว่างประเทศอย่างเต็มรูปแบบ

ทั้งนี้ นิคมฯอุดรธานีมีความได้เปรียบในเชิงภูมิศาสตร์ คือมีท่าเลที่ตั้งอยู่ในโครงข่ายระบบคมนาคมขนส่งที่เชื่อมโยงทั้งในและนอกประเทศ มีเส้นทางเชื่อมต่อระหว่างประเทศเพื่อนบ้านกับจีนตอนใต้ โดยใช้เส้นทาง R12, R9 และ R8 อยู่ในเส้นทางรถไฟทางคู่และรถไฟความเร็วสูง กรุงเทพฯ-หนองคาย ที่สามารถรองรับการขนส่งสินค้าระหว่างไทยกับจีนตอนใต้ไปยังท่าเรือแหลมฉบังและพื้นที่อีอีซี.





การยางแห่งประเทศไทย  
Rubber Authority of Thailand

deepsouthpost.com

บันทึกไฟล์เมื่อ: พุธ 16 กันยายน 2563 เวลา 06:13

Site Value: 5,000

Rating: ★★★★★

PRValue (x3) 15,000

หัวข้อข่าว: ทายาทชาวสวนยางปลื้ม! กยท.ให้สวัสดิการปลงศพ-เยียวยา

ข่าวออนไลน์  
**บลายกานขาน**  
จากแดนใต้

สื่อเพื่อสังคม สะท้อนความจริง ชัดเจน ตรงประเด็น  
WWW.DeepSouthPost.com

หน้าแรก | บันทึกหลังเลนส์ | การศึกษา | กินไป-เที่ยวไป | กีฬา | ชาวชาวบ้าน | บ้านเทিং | สกู๊ป | สังคม | อาชญากรรม

## ทายาทชาวสวนยางปลื้ม! กยท.ให้สวัสดิการปลงศพ-เยียวยา

🕒 06:24 / 👤 คาเมว / 📁 สกู๊ป / 💬 No comments /

ทายาทชาวสวนยางปลื้ม! กยท.ให้สวัสดิการปลงศพ-เยียวยา



พระราชบัญญัติการยางแห่งประเทศไทย พ.ศ. 2558 มีวัตถุประสงค์ในการจัดตั้งตามมาตรา 8(3) ส่งเสริมสนับสนุน และให้ความช่วยเหลือเกษตรกรชาวสวนยาง สถาบันเกษตรกรชาวสวนยาง และผู้ประกอบการราย ด้านวิชาการ การเงิน การผลิต การแปรรูป การตลาด การประกอบธุรกิจ และการดำเนินการอื่นที่เกี่ยวข้อง เพื่อยกระดับรายได้ และคุณภาพชีวิตให้ดีขึ้น

การยางแห่งประเทศไทย มีวิสัยทัศน์ “กยท.เป็นองค์กรชั้นนำระดับโลก ในการบริหารจัดการยางพาราทั้งระบบ” มีพันธกิจในการบริหารจัดการองค์การอย่างมีประสิทธิภาพ ลดต้นทุน เพิ่มรายได้ให้เกิดความคุ้มค่าเป็นไปตามหลักธรรมาภิบาล และตอบสนองสภาพแวดล้อมที่เปลี่ยนแปลงรวมทั้งตอบสนองต่อเกษตรกร และสถาบันเกษตรกรในการยกระดับรายได้ และคุณภาพชีวิตเกษตรกรชาวสวนยาง...

ซึ่งการจัดสวัสดิการเพื่อเกษตรกรชาวสวนยาง เป็นอีกหนึ่งพันธกิจที่สำคัญของกยท. ที่ต้องดำเนินการ ควบคู่ไปพร้อมๆ กับการพัฒนาองค์กรสู่ระดับสากล

สวัสดิการชาวสวนยางพารา มาตรา 49(5) เป็นสวัสดิการที่จัดทำขึ้นมาเพื่อเกษตรกรชาวสวนยางอย่างแท้จริงซึ่งสวัสดิการหลักๆได้แก่เงินช่วยเหลือแก่ ทายาทกรณีเกษตรกรชาวสวนยางเสียชีวิต เงินช่วยเหลือกรณีสวนยางประสบภัย และเงินกู้ยืมเพื่ออาชีพเสริม

นายพงศ์พันธ์ ทองสงวนนักวิชาการส่งเสริมการเกษตร 6 การยางแห่งประเทศไทย สาขานาทวี กล่าวถึง

รายละเอียดเบื้องต้นของสวัสดิการชาวสวนยางตามมาตรา 49(5) ของพระราชบัญญัติ กยท. แบ่งได้เป็นหลาย

ประเภทโดยหลักๆนั้นเป็นกรณีเกษตรกรชาวสวนยางเสียชีวิต และสวนยางพาราประสบภัย เช่น อัคคีภัย वादภัย และ อุทกภัย เป็นต้น





หัวข้อข่าว: ทายาทชาวสวนยางปลื้ม! กยท.ให้สวัสดิการปลงศพ-เยียวยา

ส่วนสวัสดิการอื่นๆ เป็นเงินกู้ยืมเพื่อการประกอบอาชีพเสริม และล่าสุดที่เพิ่งดำเนินการคือ การประกันอุบัติเหตุกลุ่ม ซึ่งมีวงเงินคุ้มครองถึง 500,000 บาท

โดยหลักเกณฑ์เบื้องต้นสำหรับเกษตรกรชาวสวนยางที่จะได้รับสิทธิ์สวัสดิการครั้งนี้ ต้องขึ้นทะเบียนกับทางกยท. ก่อน ซึ่งการขึ้นทะเบียนในที่นี้แยกออกเป็นหลายประเภทคือ ประเภทของผู้ที่เป็นเจ้าของสวน ยางประเภทของผู้ที่ทำการกรีดยาง และผู้ที่ทำสวนยาง ในที่ดินของบุคคลอื่น

“ผู้ที่ทำการขึ้นทะเบียนในทุกประเภทนี้ ก็จะเข้าหลักเกณฑ์ในการช่วยเหลือทั้งหมด”

นายดุสิต ดอเลาะห์ เกษตรกรชาวสวนยาง อำเภอหนองฮี จ.สงขลา ที่ได้รับเงินช่วยเหลือหลังจากบิดาที่ขึ้นทะเบียนไว้กับ กยท. เสียชีวิตลงด้วยโรคภัยไข้เจ็บ เป็นเงิน 33,000 บาท แบ่งเป็นเงินค่าปลงศพ 30,000 บาท และเงินเยียวยาจากทาง กยท. อีก 3,000 บาท กล่าววว่า เงินที่ได้รับนี้ตนได้นำไปใช้ในการทำบุญเพื่อส่งเสริมศาสนาอิสลาม รวมทั้งมีความคิดที่จะไปปฏิบัติศาสนกิจที่เมืองเมกกะฮ์ หรือพิธีฮัจญ์ ที่ประเทศซาอุดีอาระเบีย

“ครั้งแรกนั้น ผมคิดว่าจะไม่ได้รับเงินเยียวยาในส่วนนี้แล้ว ด้วยเหตุที่ใช้ระยะเวลาในการดำเนินการค่อนข้างนาน และยังคงคอยสอบถามประสานงานกับเจ้าหน้าที่อยู่บ่อยๆ ก็รู้สึกขอบคุณและดีใจ” นายดุสิต กล่าว และว่า

สวัสดิการเหล่านี้ที่ กยท. มีให้กับเกษตรกรชาวสวนยางพารา ทำให้รู้สึกได้ว่าทางกยท. ให้ความสำคัญ และออกมาช่วยเหลือจริงๆ

นางนิภาพร มโนเรศ เป็นอีกหนึ่งทายาทที่ได้รับเงินช่วยเหลือหลังจากบิดา ผู้เป็นเกษตรกรชาวสวนยาง อ.จะนะ จ.สงขลา ที่ขึ้นทะเบียนไว้กับกยท. เสียชีวิตเมื่อปลายปีพ.ศ. 2561 ปัจจุบันประกอบอาชีพเป็นข้าราชการครูโรงเรียนบ้านแคอ จะนะกล่าวว่าครอบครัวได้รับเงินค่าทำศพจากทางกยท. 30,000 บาท จาก การที่บิดาขึ้นทะเบียนเกษตรกรชาวสวนยางไว้กับทาง กยท.

“เพิ่งจะทราบว่าบิดาขึ้นทะเบียนไว้กับกยท. หลังจากบิดาเสียชีวิตแล้ว จึงรู้สึกดีกับการที่กยท. ได้มีสวัสดิการนี้ให้ และได้ นำเงินนี้มาช่วยเหลือครอบครัว อีกทั้งปัจจุบันค่าทำศพก็ค่อนข้างจะต้องใช้ค่าใช้จ่ายเยอะ อีกทั้งมารดาขยันได้นำเงินส่วนนี้ไป ใช้กับการปลูก ปรังปรุง ดูแลสวนยางพาราด้วย” นางนิภาพร กล่าว

ขณะที่ นางอุบล บัวชื่น ข้าราชการเกษียณ ทายาทเกษตรกรชาวสวนยาง ต.ท่าข้าม อ.หาดใหญ่ จ.สงขลา ที่ได้ขึ้นทะเบียนไว้กับกยท. ผู้ได้รับเงินช่วยเหลือจากกรณีบิดาเสียชีวิตลง จำนวน 30,000 บาท กล่าวว่า บิดาได้ขึ้นทะเบียนเป็นเกษตรกรชาวสวนยางตั้งแต่ช่วงที่องค์กรเริ่มก่อตั้ง ซึ่งบิดาได้เสียชีวิตลงเมื่อช่วงต้นปีพ.ศ. 2563

“รู้สึกโชคดีที่ยังได้เงินส่วนนี้มา ถึงแม้จะเป็นเงินจำนวนไม่มากมาย แต่ก็เพียงพอกำลังใจที่ดี และคิดว่า เงินในส่วนนี้เป็นสิ่งที่ดีที่ กยท. ได้คิดนโยบายช่วยเหลือตรงส่วนนี้มา” นางอุบล กล่าว และว่า

อยากให้ กยท.สานต่อโครงการนี้ต่อไป ไม่อยากให้ขาดหาย เพราะจะได้เป็นเงินช่วยเหลือ อีกทั้งเป็นการปลอบขวัญกำลังใจที่ดีให้กับครอบครัวที่ไม่มีความพร้อม หากเกษตรกรที่เป็นสมาชิกครอบครัวเกิดเสียชีวิตขึ้น โดยเงินที่ได้รับมานั้น ปัจจุบันยังคงมีอยู่ ซึ่งตนได้นำเข้าฝากบัญชีธนาคารเอาไว้ โดยตั้งใจว่าจะนำไปใช้ ให้เกิดสาธารณประโยชน์ หรืออาจจะ นำไปมอบเป็นทุนการศึกษา หรืออุทิศทำบุญทำกุศลตามโอกาสไป





การยางแห่งประเทศไทย  
Rubber Authority of Thailand

naewna.com

บันทึกไฟล์เมื่อ: พุธ 16 กันยายน 2563 เวลา 07:49

Site Value: 50,000

Rating: ★★★★★

PRValue (x3) 150,000

หัวข้อข่าว: รายงานพิเศษ : พลิกวิกฤติเป็นโอกาส... นำไทยก้าวสู่'Hub of Natural Rubber Glove'

มั่นคง ตรงไป ตรงมา

# แนวหน้า

วันพุธ ที่ 16 กันยายน พ.ศ. 2563



คอลัมน์ > ข่าวเด่น พระราชสำนัก การเมือง โลกธุรกิจ อาชญากรรม กทม. ในประเทศ เกษตร



รายงานพิเศษ : พลิกวิกฤติเป็นโอกาส... นำไทยก้าวสู่'Hub of Natural Rubber Glove'

วันพุธ ที่ 16 กันยายน พ.ศ. 2563, 06.00 น.

รหัสข่าว: I-I200916001467

หน้า: 1/6





กระทรวงเกษตรและสหกรณ์ วางเป้าหมายให้การยางแห่งประเทศไทย (กยท.) ยกระดับการผลิต การแปรรูป และตลาดยางพาราทั้งระบบให้ดีขึ้นอย่างเป็นรูปธรรม ซึ่งสอดคล้องกับยุทธศาสตร์ยางพารา 20 ปี เป็นเรื่องที่ทำหายความสามารถของกยท. ภายใต้ผู้ว่าการคนใหม่ “นายณกรณ์ ตรรกวิรพัท”

สถานการณ์การแพร่ระบาดของเชื้อไวรัสโคโรนา 2019 หรือโควิด-19 ในปัจจุบันทำให้เศรษฐกิจโลกชะลอตัว การใช้ยางพาราก็ตกลงตามภาวะเศรษฐกิจ ทำให้ราคายางยังทรงตัว โดยล่าสุด ราคากลางยางพารา ราคาประมูลแผ่นดินเฉลี่ยอยู่ที่ 51.80 บาท/กก. และยางแผ่นรมควันเฉลี่ยอยู่ที่ 54.49 บาท/กก. แต่จุดที่น่าสนใจคือ ผลิตภัณฑ์แปรรูปจากยาง เช่น ถุงมือยาง ยางยืด เป็นต้น ในตลาดกลับมีความต้องการเพิ่มขึ้น

นายณกรณ์ ตรรกวิรพัท ผู้ว่าการ กยท. มั่นใจว่า หลังวิกฤตการณ์การแพร่ระบาดของเชื้อไวรัสโคโรนา 2019 เป็นโอกาสดีของธุรกิจตลาดยางพารา เนื่องจากพฤติกรรมผู้บริโภคของผู้คนเปลี่ยนแปลงไป มีการใช้ถุงมือยาง หน้ากากอนามัย รวมทั้งในโรงพยาบาลก็มีแนวโน้มจะใช้อุปกรณ์ทางการแพทย์ที่ใช้ยางพาราเป็นวัสดุหลักในการผลิตมากขึ้น ซึ่งเหล่านี้เป็นปัจจัยที่จะช่วยส่งเสริมให้ตลาดผลิตภัณฑ์แปรรูปจากยางพาราขยายตัวเพิ่มขึ้น ดังนั้น กยท. จะเร่งเปิดและหาตลาดใหม่ๆ “สร้างวิกฤติให้เป็นโอกาส” พร้อมกับความพยายามในการดึงเกษตรกร สถาบันเกษตรกรผู้ปลูกยางพาราซึ่งมีวัตถุดิบในมือเข้าร่วมธุรกิจในฐานะผู้ประกอบการ (SMEs) หรือ Startups ด้วย

ทั้งนี้ อุตสาหกรรมการผลิตถุงมือยางที่มีอัตราการเติบโตอย่างต่อเนื่อง 12-15% ในทุกปี มีมูลค่าการส่งออกประมาณ 37,000 ล้านบาทต่อปี โดยมีประเทศมาเลเซียเป็นผู้ผลิตถุงมือรายใหญ่ที่สุดของโลกครองส่วนแบ่งทางการตลาด 60% ประเทศไทยเป็นอันดับ 2 มีส่วนแบ่งทางการ 15% อย่างไรก็ตาม ล่าสุด กยท. ได้บูรณาการกับหน่วยงานที่เกี่ยวข้องที่จะร่วมกันผลักดันให้ประเทศไทยเป็น “Hub of Natural Rubber Glove” โดยประกาศเจตนารมณ์ “ประเทศไทยเป็นศูนย์กลางการผลิตถุงมือยางธรรมชาติของโลก”

ผู้ว่าการ กยท. กล่าวว่า ปัญหาและอุปสรรคของอุตสาหกรรมถุงมือยางของไทยที่ผ่านมา มาจากหลายปัจจัย ส่วนใหญ่เป็นปัจจัยจากภายนอกประเทศโดยเฉพาะในเรื่องการแพ้โปรตีนในถุงมือยางธรรมชาติ ทำให้ประเทศผู้นำ เข้าถุงมือยางรายใหญ่ คือ สหรัฐอเมริกา อียู และญี่ปุ่น มีความกังวลจากการแพ้โปรตีนดังกล่าวหันไปใช้ถุงมือ ยางสังเคราะห์ ทำให้ส่วนแบ่งทางการตลาดของถุงมือยางสังเคราะห์มากกว่า 60% เหลือเป็นตลาดของถุงมือยางธรรมชาติไม่ถึง 40%

นอกจากนี้ ในเรื่องมาตรฐานถุงมือยาง สหรัฐอเมริกาได้กำหนดมาตรฐานที่เรียกว่า ASTM Standard ขึ้นมา ซึ่งมีรายละเอียดแตกต่างกับมาตรฐาน ISO1993 ที่เป็นมาตรฐานสากลใช้กันส่วนใหญ่ทั่วโลก โดยมาตรฐาน ASTM ที่ใช้กับถุงมือผ่าตัดมีข้อกำหนดเรื่องคุณสมบัติของโปรตีน ในขณะที่มาตรฐาน ISO ไม่ได้มีการกำหนดปริมาณโปรตีนที่ทำให้เกิดการแพ้ รวมทั้งในการกำหนดคุณสมบัติของการดึง การยืด ที่เป็นตัวบ่งชี้ประสิทธิภาพความทนทานของถุงมือยางก็แตกต่างกันด้วย ซึ่งถุงมือผ่าตัดที่ทำจากยางธรรมชาติ มีคุณสมบัติความยืดหยุ่นดีกว่า





ส่วนของปัจจัยภายในประเทศที่เป็นปัญหาและอุปสรรคคือ หน่วยงานภาครัฐ ยังไม่มีหน่วยงานใดเป็นผู้ดูแลอุตสาหกรรมถุงมือยางโดยตรง มีเพียงการกำกับ ควบคุมการประกอบธุรกิจถุงมือยางกับผู้ประกอบการไทยมากกว่าการส่งเสริม สนับสนุนเท่านั้น จะเห็นได้จากประกาศของกระทรวงสาธารณสุข เรื่อง ห้ามผลิต นำเข้า หรือขายถุงมือสำหรับการศัลยกรรมชนิดมีแข็ง

อย่างไรก็ตาม ใช้ว่าการประกาศจุดยืนของ กยท.และหน่วยงานที่เกี่ยวข้อง ที่จะร่วมกันผลักดันให้ "ประเทศไทยเป็นศูนย์กลางการผลิตถุงมือยางธรรมชาติของโลก" นั้น จะเป็นไปไม่ได้ มีในทางตรงข้ามกลับโอกาสสูงที่เป้าหมายดังกล่าวจะประสบผลสำเร็จ

"หากต้องการให้ถุงมือยางเป็นผลิตภัณฑ์หลักของประเทศไทยรัฐบาลจะต้องจัดทำนโยบาย เป้าหมาย และพันธกิจอย่างชัดเจนจะต้องมีหน่วยงานที่กำกับดูแลอุตสาหกรรมแปรรูปยางโดยตรง ตั้งเป้าหมายให้ถุงมือเป็น Product Champion และมีการจ้าง lobbyist ในสหรัฐอเมริกา เพื่อพัฒนาช่องทางการตลาดของอุตสาหกรรมนี้ พร้อมทั้งจะต้องสนับสนุนเงินทุนในการสร้างโรงงาน เนื่องจากอุตสาหกรรมถุงมือยางเป็นอุตสาหกรรมที่ใช้เงินลงทุนมหาศาล" ผู้ว่าการ กยท.กล่าว

นอกจากนี้จะต้องเร่งดำเนินการประชาสัมพันธ์ ผลการวิจัยถุงมือยางธรรมชาติสามารถลดค่าโปรตีนได้ และได้ตามค่ามาตรฐานที่กำหนดทั้งในระดับวัตถุดิบ และในระดับกระบวนการผลิต โดยได้มีการตรวจสอบผ่านมาตรฐาน ASTM เป็นที่เรียบร้อยแล้ว เพื่อสร้างความเชื่อมั่นให้กับผู้บริโภค และนักลงทุนในต่างประเทศต่อผลิตภัณฑ์ถุงมือยางธรรมชาติของประเทศไทย พร้อมทั้งจะต้องเร่งวิจัยและพัฒนาลดต้นทุนการผลิตถุงมือยางธรรมชาติ เพื่อให้สามารถแข่งขันกับถุงมือยางสังเคราะห์ ซึ่งถุงมือยางธรรมชาติของไทยเมื่อสามารถควบคุมปริมาณโปรตีนได้แล้ว จะมีข้อได้เปรียบในเรื่องความยืดหยุ่น ที่ความทนทานต่อการดึงขาดยาก ในขณะที่ถุงมือยางสังเคราะห์ไม่สามารถทำได้ ถือเป็นจุดแข็งของถุงมือยางธรรมชาติของไทย ดังนั้น ถุงมือยางธรรมชาติของไทย สามารถที่เข้าไปตีตลาดถุงมือยางสังเคราะห์ในสหรัฐอเมริกาและอียู ซึ่งเป็นประเทศผู้ใช้รายใหญ่ของโลกได้ รวมทั้งยังมีประเทศกำลังพัฒนาหลายประเทศที่มีความต้องการใช้ถุงมือยางธรรมชาติ

ผู้ว่าการ กยท. กล่าวด้วยว่า การประกาศจุดยืนของ กยท.และหน่วยงานที่เกี่ยวข้องประกอบด้วย สำนักงานคณะกรรมการส่งเสริมการลงทุน (BOI) กรมส่งเสริมการค้าระหว่างประเทศ กระทรวงพาณิชย์ ศูนย์เทคโนโลยีโลหะและวัสดุแห่งชาติ(MTEC) สมาคมผู้ผลิตถุงมือยางไทย ศูนย์ศึกษาการค้าระหว่างประเทศ มหาวิทยาลัยหอการค้าไทย ที่จะร่วมกันบูรณาการผลักดันให้ประเทศไทยเป็น "Hub of Natural Rubber Glove" นั้นจะทำให้เกิดพัฒนาอุตสาหกรรมยางทั้งระบบอย่างยั่งยืน โดย BOI จะการหาแนวทางการส่งเสริมการลงทุนในกิจการยางพารา เพื่อสนับสนุนผู้ประกอบการยาง และสถาบันเกษตรกรชาวสวนยาง ทั้งด้านการเพิ่มขีดความสามารถในการแข่งขัน อำนวยความสะดวกด้านการลงทุน และด้านการบริการสนับสนุนธุรกิจผ่านมาตรการต่างๆ ได้แก่ มาตรการเรื่องของการลดหย่อนภาษี มาตรการลดหย่อนภาษีนำเข้า กิจกรรมส่งเสริมการลงทุน การยกเว้นอากรวัตถุดิบเพื่อการวิจัยพัฒนา และการพัฒนามาตรฐานการผลิตต่างๆ





การยางแห่งประเทศไทย  
Rubber Authority of Thailand

naewna.com

บันทึกไฟล์เมื่อ: พุธ 16 กันยายน 2563 เวลา 07:49

Site Value: 50,000

Rating: ★★★★★

PRValue (x3) 150,000

หัวข้อข่าว: รายงานพิเศษ : พลิกวิกฤติเป็นโอกาส... นำไทยก้าวสู่'Hub of Natural Rubber Glove'

# “..ประเทศไทยเป็นศูนย์กลาง การผลิตถุงมืออย่างธรรมชาติของโลก..”

## จัดแข่งถุงมืออย่างธรรมชาติของไทย

- ปริมาณโปรตีนต่ำกว่า200ไมโครกรัม ตามมาตรฐาน ASTM
- มีความยืดหยุ่น ทนทานต่อการดึง ขาดยาก

ณกรณ์ อรรถวิรัช  
ผู้อำนวยการ กยท.





การยางแห่งประเทศไทย  
Rubber Authority of Thailand

naewna.com

บันทึกไฟล์เมื่อ: พุธ 16 กันยายน 2563 เวลา 07:49

Site Value: 50,000

Rating: ★★★★★

PRValue (x3) 150,000

หัวข้อข่าว: รายงานพิเศษ : พลิกวิกฤติเป็นโอกาส... นำไทยก้าวสู่ 'Hub of Natural Rubber Glove'

กรมส่งเสริมการค้าระหว่างประเทศ กระทรวงพาณิชย์ จะผลักดันเรื่องการตลาด การลงทุน และการสร้างความเชื่อมั่นให้กับผลิตภัณฑ์ยางของไทย โดยจัดกิจกรรมส่งเสริมการส่งออกสินค้าไทยผ่านกิจกรรมจับคู่ ธุรกิจออนไลน์ ระหว่างผู้ค้าและผู้ซื้อถุงมือยาง การสร้างความเชื่อมั่นให้กับผู้บริโภค และนักลงทุนในต่างประเทศต่อผลิตภัณฑ์ถุงมือยางธรรมชาติของประเทศไทยภายใต้สถานการณ์ COVID-19 ในขณะที่ MTEC จะประชาสัมพันธ์ผลการวิจัยสามารถลดปริมาณโปรตีนที่ละลายน้ำในถุงมือยางธรรมชาติได้ต่ำกว่า 200 ไมโครแกรม ตามมาตรฐานที่ ASTM กำหนด โดยคุณสมบัติทางกายภาพยังคงเหมือนเดิมขณะนี้ การวิจัยดังกล่าวผ่านการทดสอบในห้องปฏิบัติการแล้ว จึงเชื่อว่าถุงมือยางของประเทศไทยมีความปลอดภัยและสามารถส่งออกไปทั่วโลก และแข่งขันกับถุงมือยางสังเคราะห์ได้





การยางแห่งประเทศไทย  
Rubber Authority of Thailand

naewna.com

บันทึกไฟล์เมื่อ: พุธ 16 กันยายน 2563 เวลา 07:49

Site Value: 50,000

Rating: ★★★★★

PRValue (x3) 150,000

หัวข้อข่าว: รายงานพิเศษ : พลิกวิกฤติเป็นโอกาส... นำไทยก้าวสู่ 'Hub of Natural Rubber Glove'

ส่วนสมาคมผู้ผลิตถุงมือยางไทย ในฐานะกลุ่มผู้ผลิตถุงมือยาง ก็ประกาศพร้อมที่จะขยายการผลิต โดยการสนับสนุนจากภาครัฐ เพื่อจะนำวัตถุดิบที่มีคุณภาพจากเกษตรกรชาวสวนยาง มาแปรรูปเป็นผลิตภัณฑ์ถุงมือยางธรรมชาติ แม้ในปัจจุบันถุงมือธรรมชาติจะมีสัดส่วนการใช้ไม่ถึง 40 % แต่ก็จะเป็นโอกาสของประเทศไทย ในการเป็นศูนย์กลางถุงมือยางธรรมชาติของโลกในอนาคต ซึ่งมหาวิทยาลัยหอการค้าไทย ให้ข้อเสนอแนะว่า ประเทศไทยควรทำการตลาดด้านถุงมือยางธรรมชาติ ส่งเสริมเกษตรกรไทย โดยให้ทางรัฐบาลใช้น้ำยางพาราของไทย ซึ่งถือเป็นเบอร์หนึ่งของการส่งออก นำมาเป็นวัตถุดิบในการผลิตถุงมือยางพาราแท้ 100 % รวมถึงสร้าง Presenter ที่มีความน่าเชื่อถือ และความเชื่อมั่น พร้อมทั้งใช้ PR Marketing ให้ถุงมือยางพาราจากประเทศไทย เป็นแบรนด์ที่มีความน่าเชื่อถือสร้างความโดดเด่นของถุงมือยางพาราในวิกฤตการณ์ COVID-19 สื่อสารให้เกิดการรับรู้ถึงประโยชน์ คุณสมบัติ ข้อดี ของถุงมือยางพาราธรรมชาติ

ถ้าทุกหน่วยงานร่วมบูรณาการพลิกวิกฤติโควิด-19 เป็นโอกาสผลักดันให้ประเทศไทยเป็น "Hub of Natural RubberGlove" หรือ "เป็นศูนย์กลางการผลิตถุงมือยางธรรมชาติของโลก" ไม่น่าไกลเกินฝัน





การยางแห่งประเทศไทย  
Rubber Authority of Thailand

thailandplus.tv

บันทึกไฟล์เมื่อ: พุธ 16 กันยายน 2563 เวลา 12:21

Site Value: 30,000

Rating: ★★★★★

PRValue (x3) 90,000

หัวข้อข่าว: โรคใบร่วงในยางพาราเช็ดได้ ด้วยเทคโนโลยีภูมิสารสนเทศ

# THAILAND+ PLUS

TV Documentary  
Magazine

วันพุธที่ 16 เดือนกันยายน พ.ศ. 2563

Home News TV Online

## โรคใบร่วงในยางพาราเช็ดได้ ด้วยเทคโนโลยีภูมิสารสนเทศ

🕒 16 กันยายน 2020 📍 Thailandplus 📄 การศึกษา



[Facebook](#) [Twitter](#) [Line](#)

**ยางพารา** เป็นหนึ่งในพืชเศรษฐกิจที่สำคัญของภาคใต้และของประเทศไทย ซึ่งเป็นที่ต้องการในอุตสาหกรรมการผลิตยางประเภทต่างๆ และอุตสาหกรรมที่ต้องใช้น้ำยางมาเป็นส่วนผสม อาทิ ถุงมือยาง ของเล่น ของใช้ เป็นต้น โดยประเทศไทยมีพื้นที่เพาะปลูกยางพารามากที่สุดในอันดับต้นๆของกลุ่มประเทศผู้ผลิตรายใหญ่ คือ อินโดนีเซีย มาเลเซีย จีน เวียดนามและอินเดีย ประเทศไทยมีพื้นที่ปลูกยางพาราประมาณ 28 ล้านไร่ กระจายอยู่เกือบทุกภาคของประเทศไทย ตั้งแต่ปี 2557-2561 ปริมาณผลผลิตยางพาราเฉลี่ยในประเทศไทยมีแนวโน้มเพิ่มสูงขึ้นเรื่อยๆ



การยางแห่งประเทศไทย  
Rubber Authority of Thailand

thailandplus.tv

บันทึกไฟล์เมื่อ: พุธ 16 กันยายน 2563 เวลา 12:21

Site Value: 30,000

Rating: ★★★★★

PRValue (x3) 90,000

หัวข้อข่าว: โรคใบร่วงในยางพาราเช็ดได้ ด้วยเทคโนโลยีภูมิสารสนเทศ



ดร.ศิริลักษณ์ พุกฤกษ์พิตุกุล ผู้อำนวยการสำนักประยุกต์และบริการภูมิสารสนเทศ กล่าวว่าสถานการณ์ปัจจุบันได้เกิดโรคใบร่วงระบอบในยางพาราซึ่งเกิดขึ้นในประเทศเพื่อนบ้าน ตามรายงานของประเทศสมาชิกสหภาพวิจัยและพัฒนายางระหว่างประเทศ (International Rubber Research and Development Board) หรือ IRRDB โดยเฉพาะในประเทศอินโดนีเซีย มาเลเซีย และศรีลังกา ได้มีการระบาดอย่างหนักเป็นวงกว้าง จากการตรวจพบของการยางแห่งประเทศไทย (กยท.) พบว่าการระบาดของโรครดังกล่าวได้ลุกลามเข้ามาในประเทศไทยบางพื้นที่แล้ว เกิดความเสียหายอย่างหนักและผลผลิตตกต่ำ

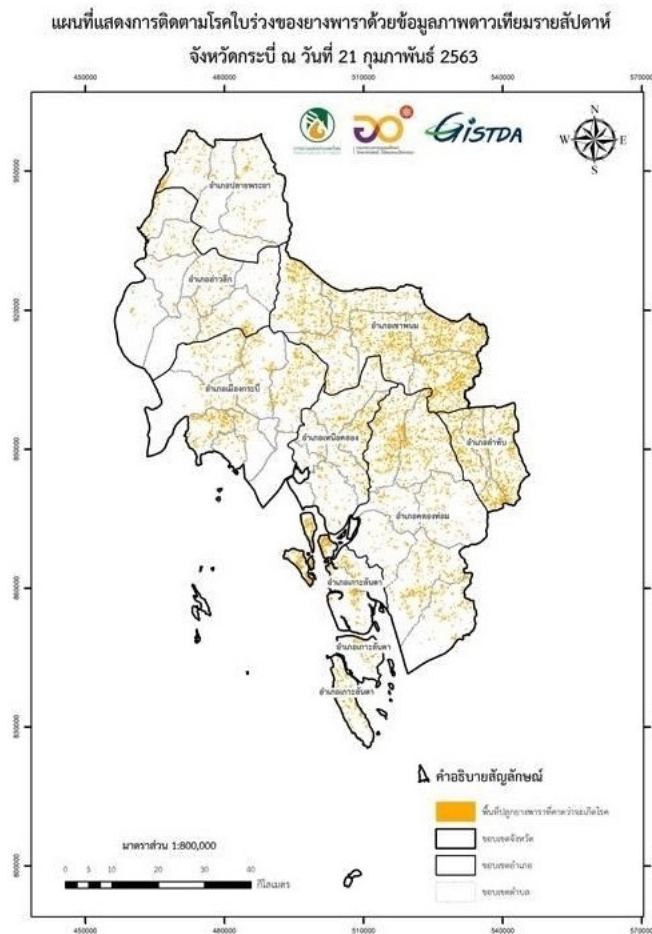
**โรคใบร่วงในยางพารา** เกิดจากเชื้อรา *Pestalotiopsis* sp. และเชื้อราอื่น ๆ ส่งผลให้เกิดใบร่วงอย่างรุนแรง ต้นโทรม ผลผลิตน้ำยางลดลงบางครั้งอาจไม่มีน้ำยาง ถึงขั้นต้องหยุดกรีดยาง เชื้อราจะมีการแพร่ระบาดโดยลมหรือจากการเคลื่อนย้ายส่วนของต้นยาง อาการของโรครากฏบนใบยางที่แก่ ลักษณะเป็นแผลกลมขนาดเส้นผ่านศูนย์กลางส่วนใหญ่มากกว่า 0.5 เซนติเมตร

ช่วงเริ่มแรกอาการบนผิวใบเป็นรอยสีเหลืองค่อนข้างกลม (chlorosis) และต่อมาเนื้อเยื่อรอยสีเหลืองจะตายแห้ง (necrosis) เป็นแผลกลมสีสนิมขีด พบอาการจุดแผลต่อใบยางมากกว่า 1 แผล จากนั้นใบจะเหลืองและร่วงในที่สุด อาการของโรครจะรุนแรงและใบร่วงมากหลังมีฝนตกหนักติดต่อกันอย่างน้อย 2 วันเพราะอากาศที่ชื้นและลมแรง





นอกจากนี้ ยังพบมีแผลลูกกลมแห้งจากปลายยอด หากใบร่วงหลายครั้งอาจถึงขั้นยืนต้นแห้งตายได้ GISTDA ได้ใช้เทคโนโลยีเชิงพื้นที่และข้อมูลภาพถ่ายดาวเทียมติดตามสถานการณ์การระบาดของโรคใบร่วงยางพาราในเขตภาคใต้ตอนล่าง ได้แก่ จ.พังงา กระบี่ ตรัง สงขลา ปัตตานี ยะลา และนราธิวาส ในช่วงเดือนพฤศจิกายน 2562 – กุมภาพันธ์ 2563



หลังจากที่ กยท. พบว่ามีการระบาดเป็นพื้นที่กว้างในประเทศอินโดนีเซียและมาเลเซียมาแล้ว โดยเกษตรกรชาวสวนยางในพื้นที่ภาคใต้แจ้งว่าพบต้นยางมีอาการใบร่วงเป็นจำนวนมากแทบหมดทั้งต้น ซึ่งสามารถเห็นได้ชัดจากข้อมูลภาพถ่ายดาวเทียม เนื่องจากเป็นช่วงที่ยางพารายังไม่ผลัดใบ การใช้เทคโนโลยีภูมิสารสนเทศเข้ามาช่วยในการวิเคราะห์ข้อมูลจึงสามารถบ่งชี้พื้นที่ที่เกิดการระบาดของโรคได้อย่างรวดเร็ว กับสถานการณ์และสามารถสนับสนุนข้อมูลพื้นที่การแพร่กระจายของโรคให้กับ กยท. เพื่อใช้เป็นเครื่องมือในการสนับสนุนการแก้ปัญหาในพื้นที่เพื่อลดผลกระทบที่จะเกิดต่อการเจริญเติบโตและผลผลิตของน้ำยางได้





การยางแห่งประเทศไทย  
Rubber Authority of Thailand

nationthailand.com

File saved: Wednesday 16 September 2020 Time 13:42

Site Value: 40,000

Rating: ★★★★★

PRValue (x3) 120,000

Headline: ADB keeps Malaysia's GDP growth at 6.5% in 2021

# THE NATION THAILAND

## ADB keeps Malaysia's GDP growth at 6.5% in 2021

International

Sep 16, 2020



Government fiscal stimulus and liquidity support, equal in total to 20 per cent of GDP, is expected to boost domestic demand, but weak labour market conditions under persistent layoffs and pay cuts will still dampen consumer spending, it said.



By The Star/ANN





KUALA LUMPUR: The Asian Development Bank (ADB) has maintained its gross domestic product (GDP) forecast of 6.5 per cent for Malaysia next year in its September update, but downgraded 2020 growth rate to -5 per cent from -4 per cent previously.

"The economy will continue to be dragged down by the adverse effects of the pandemic on consumption, exports, and investment. Measures to contain the spread of the virus by restricting travel and business activity weigh on household spending," it said.

However, with restrictions relaxed from mid-June, some recovery is expected in the second half of 2020 and the release of pent-up demand is already showing in wholesale and retail trade, which picked up strongly in June, it said in its Asian Development Outlook (ADO) 2020 Update released today.

Malaysia's GDP contracted by 8.3 per cent year-on-year in the first half of 2020, a sharp reversal of the 4.7 per cent expansion in the same period of last year. The economy grew by 0.7 per cent in the first quarter of 2020 but fell by 17.1 per cent in the second quarter (Q2).

The government announced stimulus packages amounting RM295 billion, including an estimated RM45 billion in additional fiscal expenditure.

Government fiscal stimulus and liquidity support, equal in total to 20 per cent of GDP, is expected to boost domestic demand, but weak labour market conditions under persistent layoffs and pay cuts will still dampen consumer spending, it said.

It said with the COVID-19 containment measures lasting longer than expected when ADO 2020 was published in April and the global economy plunging into a sharp recession, the update revises down the forecast for GDP growth in 2020 from -4 per cent to -5 per cent.

"A rebound by 6.5 per cent is forecast for 2021," it added.





In terms of sector, it said growth in agriculture should revive in the near term. "Palm oil yield and production are expected to recover with better weather."

However, ADB said mining is expected to continue to struggle under low global oil prices.

It said manufacturing will face headwinds from much weaker demand, both at home and internationally.

"In Q2 2020, manufacturers were hit hard by a change in restrictions under which only essential industries were allowed to operate, and only at reduced capacity.

"However, with COVID-19 restrictions now relaxed, some companies have restarted operations, and manufacturing has picked up strongly," the bank said.

It noted that one bright spot in manufacturing has been the production of medical and pharmaceutical goods, exports of which have increased by 22.2 per cent in the first half of the year on strong global demand, in particular for rubber gloves.

On the service sector, ADB said hospitality and retail businesses have been particularly hard hit by the lockdown and people's general reluctance to go out during the pandemic. Hotels, restaurants, and transportation services are expected to languish as international travel continues to be highly restricted.

"While travel restrictions within Malaysia have been removed, domestic tourism is not expected to make up for the loss of international tourist arrivals," it added.

ADB forecast external demand will remain weak as the global economy slows, and exports will shrink further as Malaysia's key markets are affected. It said lower petroleum





production because of plant maintenance and depressed oil prices is expected to significantly reduce earnings from oil and gas exports.

It also said travel and tourism receipts are not expected to recover anytime soon, with most countries maintaining travel restrictions as the number of COVID-19 cases continues to climb globally. Slowdowns hitting domestic investment and exports will suppress imports of capital and intermediate goods.

"In sum, the current account surplus is projected to shrink to the equivalent of 1 per cent of GDP in 2020, then widen to 2 per cent in 2021, both downward revisions from 2.3 per cent and 2.9 per cent respectively in ADO 2020 April," it said.

Going forward, it said while providing extensive support to people and businesses, the government is mindful of its rising fiscal deficit - projected to jump from the equivalent to 6.1 per cent in 2020 from 3.4 per cent of GDP in 2019 - and its rising ratio of debt to GDP.

Budget 2021 is currently being prepared for presentation to Parliament in November alongside the 12th Malaysia Plan, 2021-2025.

"Ensuring a path back to sustainable fiscal balances will be key to Malaysia's medium-term economic prospects. Muted price pressures will enable the Bank Negara Malaysia (BNM) to continue to pursue accommodative monetary policy throughout 2020 and 2021 and so strengthen consumer and business confidence and support growth."

The central bank reiterated in its announcement of the overnight policy rate reduction in July that it stood ready to use policy levers to facilitate recovery.

BNM has reduced its policy rate four times so far this year - on Jan 22, March 3, May 5 and July 7 - by a cumulative 125 basis points to 1.75 per cent, which is expected to ease debt



servicing burdens and financing costs for households, small and medium-sized enterprises, and corporations.

The central bank also lowered the statutory reserve requirement ratio for commercial banks by 100 basis points to 2 per cent, effective on March 20.

On the downside, the economic outlook is vulnerable to external risks, in particularly heightened volatility in international financial markets or a faltering global economic recovery, ADB said.

Another risk, it said, is uncertainty about how much global economic weakening will hamper growth in private investment. - Bernama

"A resurgence of COVID-19 cases could require more restrictions on economic activity and thus delay recovery. A key domestic risk would be further weakening of the job market, which could curtail household spending," it added. - Bernama





การยางแห่งประเทศไทย  
Rubber Authority of Thailand

## Bangkok Post

Bangkok Post  
Circulation: 70,000  
Ad Rate: 1,400

Section: Business/NATIONAL

Date: Wednesday 16 September 2020

Volume: - No: -

Col.Inch: 25.23 Ad Value: 35,322

Headline: TPCH wrangles potential deals

Page: B3(Right)

PRValue (x3): 105,966

Clip: Full Color

### ENERGY

# TPCH wrangles potential deals

## YUTHANA PRAIWAN

MAI-listed TPC Power Holding (TPCH), a business arm of engineering and construction service provider Thai Poly Cons (TPC), is planning more asset acquisitions of biomass-fired power plants to expand its renewable power capacity.

TPCH board chairwoman Kanoktip Chanpalangsri said yesterday her company is negotiating 2-3 deals for plants, none of which have been built, so the company needs to raise funds for their development.

She did not provide details on the power plant licence holders and locations, saying only the negotiations should be concluded in the fourth quarter this year.

Most of the seven biomass power plants TPCH operates, boasting a capacity of 83 megawatts, are located in the South, which has plenty of fuel from rubber and palm materials.

The firm also owns four power plants with a total capacity of 36MW under construction. The plants are scheduled to start operations between this year and 2022.

The ongoing deals are part of the company's three-year plan to achieve total power capacity of 200MW based on biomass power plants, as well as 50MW from its waste-to-energy power plants by 2023.

TPCH operates waste-to-energy plants

with a capacity of 9.5MW now.

Within the fourth quarter this year, Ms Kanoktip said, the company expects to open three biomass power plants. Operations were delayed because of lockdown measures.

The three plants, 98-99% complete, need foreign experts to audit power generation systems before a trial run and this final piece has been delayed during the lockdown.

She said the three plants — two in Yala and another in Narathiwat — will increase the company's total power capacity by 31% to 109MW.

The new capacity should bring more revenue to the company next year, leading to a big jump in its business performance.

TPCH was recently selected by Nonthaburi Provincial Administration Organisation to be the developer and operator of a 1-billion-baht waste-to-energy project, with a capacity of 9.5MW, at a landfill in Nonthaburi's Sai Noi district.

Selection criteria was based mainly on participants' qualifications, not competitive bidding.

The approval was given under a quick-win concept, initiated by the Energy Ministry, which wants to promote fast disposal of waste countrywide by turning it into refuse-derived fuel, then selling the electricity to the government under a power purchase agreement.