



การยางแห่งประเทศไทย
Rubber Authority of Thailand

มติชน สุดสัปดาห์

Matchon Weekend
Circulation: 500,000
Ad Rate: 370

Section: First Section/-

วันที่: ศุกร์ 13 - พุธที่ 19 มกราคม 2566

ปีที่: 43 ฉบับที่: 2213 หน้า: 27(ขวา)

Col.Inch: 70.31 Ad Value: 26,014.70 PRValue (x3): 78,044.10

ศิลปิน: ชาว-ดำ

คอลัมน์: สิ่งแวดล้อม: ยางพารา 'ยั่งยืน'



สิ่งแวดล้อม

ทวีศักดิ์ มุตรตัน

btawesak@gmail.com



FORESTS
FOR ALL
FOREVER

พบวันกระแสนุรักษ์สิ่งแวดล้อมยิ่งเพิ่มพลังแรงมีผลต่อการผลิตสินค้าทั่วโลก ไม่เว้นแม้กระทั่งผลผลิตที่มาจากสวนยางพาราก็ยังถูกกระแสนี้บีบให้ต้องทำตามมาตรฐานสากลที่เรียกว่า “การจัดการป่าไม้อย่างยั่งยืน”

บรรดาประเทศยักษ์ใหญ่อ่างสหรัฐ กลุ่มสหภาพยุโรป หรือญี่ปุ่น ยึดมาตรฐานการจัดการป่าไม้อย่างยั่งยืน (Forest Stewardship Council) หรือเรียกย่อๆ ว่า FSC มาหลายปีแล้ว แต่บ้านเราเพิ่งเริ่มใช้มาตรฐาน FSC กับผลผลิตจากยางพาราเมื่อปี 2563 นี้เอง

ปีที่แล้วประเทศไทยปลูกยางพารามากกว่า 23 ล้านไร่ ส่งออกยางธรรมชาติปีละ 4.3 ล้านตัน มากที่สุดเป็นอันดับ 1 ของโลก สร้างรายได้เข้าประเทศ 1.67 แสนล้านบาท แต่มีสวนยางที่ผ่านมาตรฐาน FSC เพียงแค่ 1 แสนไร่

อนาคตธุรกิจยางไทยจะมีความเสี่ยงสูงหากไม่เร่งปรับตัวให้เข้ากับมาตรฐานสากล เพราะนานาชาติตั้งมาตรฐานนี้มาอั้งไม่ซื้อผลผลิตจากไทย

บเมื่อไม่นานมานี้ คุณณกรณ์ ตรีกรวิรัช ผู้ว่าการการยางแห่งประเทศไทย (กยท.) ออกมาเปิดเผยว่า บริษัทมิชลิน ผู้ผลิตยางรถยนต์แห่งฝรั่งเศส และบริษัทอิกเกีย เจ้าของห้างเฟอร์นิเจอร์รายใหญ่ของโลกส่งสัญญาณเตือนจะไม่ซื้อผลิตภัณฑ์ยางของไทยถ้าไม่ได้มาตรฐานการจัดการป่าไม้อย่างยั่งยืนภายใน 2 ปี

คุณณกรณ์บอกว่า จะต้องกระตุ้นให้เกษตรกรปลูกยางพาราเร่งปรับตัว ทั้งวิถีจัดการปลูกยางและการผลิตรยาง ใช้กระบวนการรับรองตามมาตรฐานสากลซึ่งจะทำให้ขายสินค้าในราคาที่สูงขึ้นกว่าปกติถึง 40 เปอร์เซ็นต์

ก่อนหน้านี้ บริษัทพิเรลลี่ ผู้ผลิตยางรถยนต์ของอิตาลีออกประกาศว่า พิเรลลี่เป็นบริษัทแห่ง

ยางพารา 'ยั่งยืน'



แรกในโลกที่ผลิตยางรถยนต์รุ่น พี ซีโร่ ตามมาตรฐาน FSC นำไปใช้กับรถบีเอ็มดับเบิลยูรุ่น เอ็กซ์ 5 ไฮบริด

ผู้ผลิตยางรถยนต์ยักษ์ใหญ่ของโลก ใน 10 อันดับ อาทิ มิชลิน บริดจสโตน ก็มีพิเรลลี่เป็นหนึ่งในนั้น ได้นำมาตรฐานการจัดการป่าไม้อย่างยั่งยืนมาใช้ในการผลิตสินค้าเพื่ออนุรักษ์สิ่งแวดล้อมและสร้างผลกำไรให้กับเกษตรกรชาวสวนยาง นำไปสู่การพัฒนาอย่างยั่งยืนตามแนวทางของสหประชาชาติ

พิเรลลี่วางเป้าหมายธรรมชาติที่ได้รับการรับรองมาตรฐานสากลมาใช้ผลิตรยางรถยนต์ตั้งแต่ปี 2560 หลังจากเชิญนักอนุรักษ์สิ่งแวดล้อม เกษตรกรชาวสวนยาง และโรยงยางมาพูดคุย จากนั้นเดินตามแผนจนกระทั่งสามารถผลิตรยางรถยนต์ที่ผ่านการรับรอง FSC ยี่ห้อแรกในโลก ผลิตครบรอบ 150 ปีของบริษัท

ยอนกลับไปที่จุดที่มาของ FSC เกิดจากการประชุมสุดยอดว่าด้วยสิ่งแวดล้อมโลก (Earth Summit) ที่กรุงริโอเดอจาเนโร ประเทศ

บราซิล เมื่อปี 2535 ในเวลานั้นองค์การภาคเอกชน อาทิ กลุ่มอนุรักษ์ป่าไม้และสิ่งแวดล้อม กลุ่มชนพื้นเมือง องค์การชุมชนท้องถิ่น ผู้ค้าไม้ กลุ่มผลิตสินค้าจากไม้ เห็นว่า ชาวโลกพากันบุกกรุกทำลายป่าอย่างมโหฬาร แม้รัฐจะสนับสนุนให้ปลูกป่าทดแทนแต่ก็ไร้มาตรฐาน

ปีถัดมาในการประชุมป่าไม้ของทวีปยุโรป ที่กรุงเฮลซิงกิ ประเทศฟินแลนด์ ร่วมกันเห็นชอบให้จัดวางมาตรฐานในการบริหารป่าไม้ทั่วโลกอย่างยั่งยืน ลดผลกระทบทางสิ่งแวดล้อมและเพื่อรับประกันว่า ไม้ รวมถึงสินค้าไม้ที่ไม่ได้มาจากป่าธรรมชาติ แต่เป็นไม้ที่ปลูกด้วยวิธีการจัดการบริหารอย่างถูกต้องตามหลักวิชาการ หลักเกณฑ์ที่สำคัญของ FSC กำหนดให้พื้นที่ปลูกป่าผ่านกระบวนการถูกต้องตามกฎหมาย ป่ายางพาราจะต้องไม่อยู่ในเขตป่าสงวนหรือที่ดินสาธารณะ เจ้าของสวนยางต้องให้ความเคารพในสิทธิของชนพื้นเมือง คนท้องถิ่น และมีความสัมพันธ์ที่ดีกับชุมชน

ก่อนที่จะได้รับใบรับรองมาตรฐาน FSC เจ้าของสวนยางจะต้องผ่านการอบรมวิธีใช้สารเคมีอย่างถูกต้อง หลีกเลี่ยงการใช้สารเคมีอันตราย



การยางแห่งประเทศไทย
Rubber Authority of Thailand

มติชน สุดสัปดาห์

Matchon Weekend
Circulation: 500,000
Ad Rate: 370

Section: First Section/-

วันที่: ศุกร์ 13 - พุธสัปดาห์ 19 มกราคม 2566

ปีที่: 43 ฉบับที่: 2213 หน้า: 27(ขวา)

Col.Inch: 70.31 Ad Value: 26,014.70 PRValue (x3): 78,044.10

ศิลปิน: ชาว-ดำ

คอลัมน์: ลิ่งแวดล่อม: ยางพารา 'ยั่งยืน'

กระบวนการกรีดยางรีดน้ำยางจะไม่กระทบต่อลิ่งแวดล่อม กระทบต่อชุมชน รวมถึงรักษาความสมดุลของระบบนิเวศ

มาตรฐาน FSC แพร่หลายไปทั่วโลก มีพื้นที่ป่าราว 1,200 ล้านไร่ที่ได้รับมาตรฐานสากลนี้ใน 120 ประเทศ

สินค้าที่ผ่านการรับรองจะติดฉลาก FSC ผู้ผลิตที่ติดฉลาก FSC บนสินค้าบอกว่าจะช่วยเสริมสร้างภาพลักษณ์ที่ดีในสายตาของผู้บริโภคที่ใส่ใจในลิ่งแวดล่อม เพราะหมายถึงผู้ผลิตมีความรับผิดชอบต่อโลก และสินค้าเหล่านั้นมียอดขายเพิ่มขึ้นด้วย

กลับมาที่ประเด็นพื้นที่สวนยางพาราในบ้านเรา มีคำถามว่าปล่อยให้ปลูกยางพารามากเกินไปหรือเปล่า เมื่อเปรียบเทียบกับความต้องการของตลาดโลกซึ่งมีผลต่อราคาขาย ทำให้พ่อค้ากดราคา

เวลานี้ราคาขายแผ่นดิบในบ้านเราเหลือก็โลกรัมละ 43 บาทเศษ เทียบกับปี 2554 สมัยรัฐบาลนายทักษิณ ชินวัตร ราคาขายเคยพุ่งทะลุ 172 บาท/กิโลกรัม

แนวโน้มตลาดยางโลกยังคงผันผวน ราคาพุ่งทะยานเหมือนในอดีตมีโอกาสเป็นไปได้ยาก แหล่งรับซื้อยางรายใหญ่อ่างสหภาพยุโรป ทอยออกกฎระเบียบใหม่ๆ นอกเหนือจากมาตรฐาน FSC ที่มีอยู่แล้ว เช่น กฎหมายว่าด้วยผลิตภัณฑ์ปลอดจากการทำลายป่าหรือทำให้ป่าเสื่อมสภาพ

การออกกฎหมายใหม่ๆ เหล่านี้จะยิ่งเพิ่มแรงกดดันให้กับตลาดยางมากขึ้นไปอีก

ถ้าชาวสวนยางของบ้านเราเห็นโลกที่ให้ความสำคัญกับกระแสเขียว ไม่ควบคุมการปลูกยางตามมาตรฐาน FSC ปล่อยให้เกิดการบุกรุกทำลายป่าธรรมชาติ ไม่จำกัดพื้นที่การปลูกยางหรือลดพื้นที่สวนยางลง

ขณะเดียวกันฝ่ายรัฐไม่ได้ผลักดันสร้างงานวิจัยพัฒนาเพื่อต่อยอดผลิตภัณฑ์ใหม่ๆ ให้มีมูลค่าสูงขึ้น ประกอบกับสถานการณ์เศรษฐกิจโลกปีนี้เข้าสู่ภาวะถดถอย คาดเดาได้ว่าล่วงหน้าราคาขายดิบของไทยมีแต่ทรงกับทรุดเท่านั้น ●



การยางแห่งประเทศไทย
Rubber Authority of Thailand

มติชน
กรอบบ่าย

Matichon (Mid-Day)
Circulation: 950,000
Ad Rate: 1,200

Section: First Section/-

วันที่: ศุกร์ 13 มกราคม 2566

ปีที่: 46

ฉบับที่: 16378

หน้า: 5(ล่างขวา)

Col.Inch: 11.26 Ad Value: 13,512

PRValue (x3): 40,536

ศิลปิน: ชาว-ดำ

หัวข้อข่าว: เมืองคอนจัดเวทีให้พรรคแรงงานโยบายยาง

เมืองคอนจัดเวทีให้พรรคแรงงานโยบายยาง

เมื่อวันที่ 11 มกราคม ที่ จ.นครศรีธรรมราช ผู้สื่อข่าวรายงานว่า 4 องค์กรยางพารา ประกอบด้วย สมาคมคนกรีดยางและชาวสวนยางรายย่อย, ภาคีเครือข่ายเกษตรกรชาวสวนยางและปาล์มน้ำมัน, วิสาหกิจชุมชนแปรรูปยาง และกลุ่มพันธมิตรยาง ร่วมจัดเสวนา ผู้แทนพรรคการเมืองกับเกษตรกรชาวสวนยาง ในหัวข้อ “นวัตกรรมปัญญาของพรรคการเมืองเพื่อความสุข ความมั่นคงของชาวสวนยาง” ในวันที่ 15 มกราคม ที่วัดสุวรรณาราม ต.ห้วยปรือ อ.ฉวาง จ.นครศรีธรรมราช

นายมนัส บุญพัฒน์ นายกสมาคมคนกรีดยางและชาวสวนยางรายย่อย กล่าวว่า เวทีดังกล่าวจัดขึ้นเพื่อต้องการทราบแต่ละพรรคการเมืองมีนโยบายแก้ปัญหาเรื่องยางพาราอย่างไร เพราะการเลือกตั้งที่ผ่านมาไม่มีโอกาสได้รู้ว่โยบายของแต่ละพรรคเป็นอย่างไร วันนี้ต้องให้ประชาชนนำการเมืองบ้าง ต้องการให้พรรคการเมืองบอกแนวทางการแก้ปัญหายางพาราเป็นไปในทิศทางใด มีพรรคการเมืองตอบรับมาแล้วไม่น้อยกว่า 10 พรรค โดยเวทีดังกล่าวไม่ใช่เวทีการเมือง แต่เป็นเวทีของเกษตรกรชาวสวนยาง นอกจากนี้ได้เชิญทุกหน่วยงานที่เกี่ยวข้องเข้ามาร่วมสังเกตการณ์ด้วย



การยางแห่งประเทศไทย
Rubber Authority of Thailand

มติชน
กรอบบ่าย

Matichon (Mid-Day)
Circulation: 950,000
Ad Rate: 1,200

Section: First Section/เศรษฐกิจ - ต่างประเทศ

วันที่: ศุกร์ 13 มกราคม 2566

ปีที่: 46

ฉบับที่: 16378

หน้า: 8(บนซ้าย)

Col.Inch: 9.40

Ad Value: 11,280

PRValue (x3): 33,840

คลิป: ชาว-ดำ

คอลัมน์: ย่อยข่าวเศรษฐกิจ: ไทยอีสเทิร์นฯคว้าฉลากลดโลกร้อน



●ไทยอีสเทิร์นฯคว้าฉลากลดโลกร้อน

น.ส.สินีนุช โภกนุทาภรณ์ กรรมการผู้จัดการ บริษัท ไทยอีสเทิร์น กรุ๊ป โฮลดิ้งส์ จำกัด (มหาชน) หรือ TEGH เปิดเผยว่า บริษัท อี.คิว.รับเบอร์ จำกัด บริษัทในเครือ ได้รับการรับรองฉลากลดคาร์บอนฟุตพริ้นต์ของผลิตภัณฑ์ หรือฉลากลดโลกร้อน (CFR) ของสินค้ายางแท่ง STR 10 และ STR 20 จากองค์การบริหารจัดการก๊าซเรือนกระจก (องค์การมหาชน) หรือ TGO โดยตลอดกระบวนการผลิตสินค้าสามารถลดการปล่อยก๊าซคาร์บอนไดออกไซด์ได้มากกว่าร้อยละ 2 เมื่อเทียบกับปีฐาน (ปี 2561) และมีค่าคาร์บอนฟุตพริ้นต์ของผลิตภัณฑ์ต่ำกว่าเกณฑ์เปรียบเทียบสมรรถนะ (Benchmark) ในกลุ่มอุตสาหกรรมเดียวกัน “เราตั้งเป้าเป็นองค์กรที่มีความเป็นกลางทางคาร์บอน (Carbon Neutrality Organization) ภายในปี 2573 เพื่อก้าวสู่องค์กรที่มีการปล่อยก๊าซเรือนกระจกสุทธิเป็นศูนย์ (Net Zero) ต่อไป”



การยางแห่งประเทศไทย
Rubber Authority of Thailand

บางกอกทูเดย์

Bangkok Today
Circulation: 150,000
Ad Rate: 1,000

Section: บางกอกทูเดย์ BUZZ/-

วันที่: ศุกร์ 13 - พุธที่ 19 มกราคม 2566

ปีที่: 20

ฉบับที่: 3325

หน้า: 18(เต็มหน้า), 19

Col.Inch: 199.24 Ad Value: 199,240

PRValue (x3): 597,720

คลิป: สี่สี่

หัวข้อข่าว: 'โรค' ของโลก ดุดันไม่เกรงใจใคร



ปัญหาสิ่งแวดล้อมกลายเป็นประเด็นที่ได้รับการพูดคุยกันอย่างแพร่หลายบนเวทีโลก และมีความพยายามต่างๆ ที่จะแก้ไขให้มันดีขึ้น เพราะขณะนี้โลกเผชิญกับวิกฤติที่รุนแรงทำให้โลกป่วยจนเกือบจะเกินเยียวยาส่วนหนึ่งมาจากน้ำมือมนุษย์ที่ต้องอยู่เหนือธรรมชาติ แต่ธรรมชาติพยายามสร้างสมดุลให้โลกได้หายใจไปอีกยาวนาน

วิกฤตอาหารโลก

จากรายงานของ Global Report on Food Crises 2022 ล่าสุดระบุว่า ประชากรเกือบ 193 ล้านคนใน 53 ประเทศ กำลังเผชิญกับปัญหาความไม่มั่นคงด้านอาหารอย่างเฉียบพลัน ซึ่งเพิ่มขึ้นจากปีที่ผ่านมากเกือบ 40 ล้านคน ความรุนแรงเข้าขั้นวิกฤต และเป็นสัญญาณเตือนถึงคลื่นลูกใหญ่ที่กำลังจะตามมา ดร.สุวิทย์ เมษินทรีย์ อดีตรัฐมนตรีว่าการกระทรวงการอุดมศึกษา วิทยาศาสตร์ วิจัยและนวัตกรรม ได้เขียนถึงสาเหตุของวิกฤตอาหารโลกที่เกิดขึ้นครั้งนี้ 3 ประการ ได้แก่ ผลพวงจากสงครามระหว่างรัสเซีย-ยูเครน เนื่องจากทั้งสองประเทศเป็นผู้ผลิตและส่งออกวัตถุดิบเพื่อนำไปประกอบอาหารรายใหญ่ของโลก เช่น ข้าวสาลี ซึ่งคิดเป็น 30% ของโลก การสู้รบที่เกิดขึ้นทำให้ไม่สามารถเพาะปลูกและเก็บเกี่ยวผลผลิตได้ ราคาปุ๋ยแพงขึ้น เนื่องจากรัสเซียเป็นผู้ส่งออกวัตถุดิบสำหรับทำปุ๋ยรายใหญ่ เมื่อปุ๋ยแพง สินค้าเกษตรก็แพงตามไปด้วย และสุดท้ายคือการเปลี่ยนแปลงสภาพภูมิอากาศของโลกที่มีความรุนแรงเพิ่มขึ้น ส่งผลให้จำนวนผลผลิตทางการเกษตรของแต่ละประเทศลดลง ซึ่งแนวโน้มนี้เกิดขึ้นก่อนที่สงครามจะปะทุ และแนวโน้มอุณหภูมิของโลกที่เพิ่มขึ้นต่อไปจะยิ่งส่งผลกระทบต่อความรุนแรงขึ้น จากปัญหาที่เกิดขึ้น ทำให้ราคาสินค้าเกษตรและอาหารเพิ่มขึ้นอย่างต่อเนื่อง องค์การอาหาร และการเกษตรแห่งสหประชาชาติ (Food and Agriculture Organization of the United Nations: FAO) เปิดเผย รายงานระบุว่า ดัชนีราคาอาหาร (Food Price

Index) ในปี 2564 มีค่าเฉลี่ยอยู่ที่ 125.7 เพิ่มขึ้น 28.1% เมื่อเทียบกับปี 2563 และถือเป็นระดับที่สูงสุดในรอบ 10 ปี นับตั้งแต่ปี 2554 ที่ระดับ 131.9 และแนวโน้มในปี 2565 ดัชนีราคาอาหารยังเพิ่มขึ้นต่อเนื่อง โดยเดือนเมษายนเพิ่มขึ้นเกือบ 30% เมื่อเทียบกับเมษายนปี ก่อน

ข้อมูลจากธนาคารโลกระบุว่า ผู้คนราว 10 ล้านคนทั่วโลก จะถูกผลักไปสู่สถานะที่ยากจนขึ้น เมื่อราคาสินค้าปรับขึ้นทุก 1% โดยเฉพาะประเทศในภูมิภาคเอเชียแปซิฟิก FAO ระบุว่า มีผู้ได้รับผลกระทบจากวิกฤตอาหารแพงและขาดแคลนอาหารมากถึง 1,800 ล้านคน

วิกฤตที่เกิดขึ้นยังทำให้ประเทศผู้ผลิตอาหารออกนโยบาย "ห้ามส่งออก" เพื่อรักษาสมดุล อาหารของคนในประเทศ ซึ่งนอกจากรัสเซียและยูเครนแล้ว อินโดนีเซียยังห้ามส่งออกน้ำมันปาล์ม คา ซัคสถานจำกัดการส่งออกข้าวสาลีชั่วคราว อาร์เจนตินาจำกัดการส่งออกเนื้อวัว อินเดียประกาศห้าม ส่งออกข้าวสาลี และล่าสุดมาเลเซียห้ามส่งออกเนื้อไก่ จนทำให้ข้าวมันไก่ อาหารประจำชาติสิงคโปร์ ต้องขาดตลาด

ธนาคารโลกคาดการณ์ว่า แนวโน้มดัชนีราคาอาหารยังคงทรงตัวในระดับสูงต่อเนื่องถึงปี 2567 ขณะที่เครือข่ายต่อต้านวิกฤตอาหารโลก 2 มองว่า แนวโน้มวิกฤตอาหารโลกยังคงดำเนินต่อไป และทวีความน่ากลัวมากขึ้นจากความขัดแย้ง ความยากลำบากทางเศรษฐกิจที่เกิดขึ้นหลังการแพร่ระบาดของโรคโควิด 19 และภัยคุกคามจากสภาพอากาศที่ไม่เอื้ออำนวย

"ความยืดเยื้อของวิกฤตการณ์อาหาร แสดงให้เห็นถึงแนวโน้มด้านสิ่งแวดล้อม สังคม และเศรษฐกิจในระยะยาว ความขัดแย้งและความไม่มั่นคงที่เพิ่มขึ้น กำลังบั่นทอนความยืดหยุ่นของระบบเกษตรและอาหาร หากกระแสไม่迭กลับ วิกฤตการณ์อาหารจะเพิ่มความถี่และความรุนแรง" แฉลงการณ์จากเครือข่ายต่อต้านวิกฤตอาหารโลกระบุ



การยางแห่งประเทศไทย
Rubber Authority of Thailand

บางกอกทูเดย์

Bangkok Today
Circulation: 150,000
Ad Rate: 1,000

Section: บางกอกทูเดย์ BUZZ/-

วันที่: ศุกร์ 13 - พฤษศันปี 19 มกราคม 2566

ปีที่: 20

ฉบับที่: 3325

หน้า: 18(เต็มหน้า), 19

Col.Inch: 199.24 Ad Value: 199,240

PRValue (x3): 597,720

ศิลป์: สีส

หัวข้อข่าว: 'โรค'ของโลก ดุเดือดไม่เกรงใจใคร

เพื่อจัดการกับปัญหาที่ท้าทายเหล่านี้ เครือข่ายทั่วโลกกำลังพยายามยกระดับการส่งเสริมระบบเกษตรและอาหารที่ยืดหยุ่น ครอบคลุมถึงสิ่งแวดล้อม และความยั่งยืนทางเศรษฐกิจ โดยมีเป้าหมายเพื่อเลี้ยงดูผู้คนกว่า 8,500 ล้านคนอย่างมีคุณค่าทางโภชนาการ มีความเท่าเทียม และสม่ำเสมอภายในปี 2573 ซึ่งจะต้องเกิดการเปลี่ยนแปลงครั้งใหญ่ในระบบเกษตรและอาหารของโลกเพื่อให้บรรลุเป้าหมายนั้น

ภาวะโลกร้อน

ปัญหาที่กระทบวงกว้างอย่างเด่นชัดขึ้นเรื่อยๆ รายงานจาก Intergovernmental Panel on Climate Change (IPCC) หรือ คณะกรรมการระหว่างรัฐบาลว่าด้วยการเปลี่ยนแปลงสภาพภูมิอากาศภายใต้การทำงานขององค์การสหประชาชาติ ฉบับล่าสุดบอกรายงานชัดเจนว่า หากชาวโลกไม่รีบเปลี่ยนพฤติกรรมและช่วยกันฟื้นฟูโลกจากภาวะโลกร้อนในทันที ไม่ช้าเราอาจจะก้าวข้ามจุดที่แก้ไขอะไรไม่ได้แล้ว และหากโลกมีอุณหภูมิสูงขึ้นถึง 3 องศาเซลเซียสภัยพิบัติทางธรรมชาติ การสูญพันธุ์ของสัตว์ ก่อให้เกิดอันตรายต่อผู้คนและระบบนิเวศ สิ่งที่เราเห็นได้เด่นชัดคือ ธารน้ำแข็งที่กำลังละลาย น้ำแข็งขั้วโลกละลาย ชั้นดินเยือกแข็ง (Permafrost) ที่อุ่นขึ้น ปะการังที่กำลังตาย ระดับน้ำทะเลที่กำลังเพิ่มสูงขึ้น ระบบนิเวศที่กำลังเปลี่ยนแปลง และคลื่นความร้อนที่ทำให้ถึงแก่ความตายได้

จากการสนับสนุนของสถาบันวิจัยสภาพภูมิอากาศทั่วโลกของ คณะกรรมการระหว่างรัฐบาลว่าด้วยการเปลี่ยนแปลงสภาพภูมิอากาศ(IPCC) คาดว่า ตั้งแต่ปี พ.ศ.2533 เป็นต้นมา เกิดการละลายของน้ำแข็งในทวีปกรีนแลนด์ครั้งใหญ่ถึง 7 ครั้ง คุณค่าน้ำแข็งหลายพันล้านชีวิตและมีส่วนเร่งเร้าวิกฤตสภาพภูมิอากาศ

IPCC: Intergovernmental Panel on Climate Change เป็นคณะกรรมการที่ตั้งขึ้น โดยองค์การสหประชาชาติในปี 2531 เพื่อจัดทำและเสนอแนวทางด้านการเปลี่ยนแปลงสภาพภูมิอากาศให้แก่ผู้นำรัฐบาลของแต่ละประเทศ โดยรวบรวมข้อมูลและประเมินผลกระทบในด้านต่างๆ ไม่ว่าจะเป็นด้านเกษตร สุขภาพ ป่าไม้ หรือ ทรัพยากรชายฝั่ง จนเกิดการรณรงค์เพื่อลดปัจจัยที่จะทำให้เกิดปรากฏการณ์โลกร้อน

UNFCCC: United Nations Framework Convention on Climate Change เป็นอนุสัญญาฯ ที่เกิดจากความพยายามของประชาคมโลกในการแก้ไขปัญหา การเปลี่ยนแปลงสภาพภูมิอากาศที่เชื่อว่ามีสาเหตุ มาจากปรากฏการณ์เรือนกระจก (Greenhouse Effect) เกิดจากการสะสมตัวในชั้นบรรยากาศของก๊าซต่างๆ เช่น ก๊าซคาร์บอนไดออกไซด์ มีเทน ไนตรัสออกไซด์ และสารซีเอฟซี

COP: The Conference of the Parties เป็นองค์กรสูงสุด (Supreme Body) ของ UNFCCC ซึ่งมีการประชุมครั้งแรกที่กรุงเบอร์ลิน ประเทศเยอรมนี พ.ศ.2538 (1995) ต่อมาในการประชุมครั้งที่ 3 (COP-3) ใน พ.ศ. 2540 (1997) ได้มีการยอมรับพิธีสาร

เกียวโต (Kyoto Protocol) ซึ่งให้ประเทศพัฒนาแล้วลดปริมาณการปล่อยก๊าซเรือนกระจก ร้อยละ 5 ของการปลดปล่อยใน พ.ศ. 2533(1990) ภายใน พ.ศ. 2551-2555(2008-2012) โดยสามารถลดภายนอกประเทศได้ และประเทศกำลังพัฒนาแล้วให้ร่วมมือได้ภายใต้โครงการกลไกการพัฒนาที่สะอาด (Clean Development Mechanism หรือ CDM)

KP: Kyoto Protocol เป็นข้อผูกพันทางกฎหมายที่ดำเนินการเพื่อให้บรรลุถึงเป้าหมาย ในการรับมือกับสภาวะโลกร้อน (Global Warming) ตามอนุสัญญาสหประชาชาติว่าด้วยการเปลี่ยนแปลงสภาพภูมิอากาศ (United Nations Framework Convention on Climate Change-UNFCCC) เป็นกลไกในการหาอนุสัญญาดังกล่าว มีผลในทางปฏิบัติ โดยจำกัดการปล่อยก๊าซเรือนกระจกของประเทศอุตสาหกรรมหรือเรียกว่าประเทศในกลุ่มภาคผนวกที่ 1 (Annex I Countries) ให้อยู่ในระดับที่ต่ำกว่าปริมาณการปล่อยก๊าซเรือน กระจกในปี พ.ศ. 2533 ประมาณร้อยละ 5 โดยจะต้องดำเนินการให้ได้ภายในช่วงปี พ.ศ. 2551-2555(2008-2012) มีผลบังคับใช้ตั้งแต่วันที่ 16 กุมภาพันธ์ 2548

ขยะล้นโลก

Ocean Conservancy เปิดเผยว่าในปี 2016 ทั่วโลกมีการปล่อยขยะพลาสติกถึง 242 ล้านตัน และประเทศไทยก็อยู่ลำดับที่ 12 ของผู้ที่สร้างขยะชนิดนี้มากที่สุดซึ่งเป็นผลพวงมาจากสิ่งล้นค้ำและอาหารที่ต้องมีบรรจุภัณฑ์พลาสติกมากขึ้น แม้ว่าขยะจำนวน 19% จะสามารถรีไซเคิลได้ โดยขณะนี้ทั่วโลกมีพลาสติกถูกผลิตขึ้นกว่า 9,000 ล้านตัน ซึ่งขยะพลาสติก 1 ชิ้นใช้เวลา 450 ปี ในการย่อยสลาย แม้ว่าบางชนิดสามารถนำไปรีไซเคิลได้

ธนาคารโลกได้คาดการณ์ว่า ปริมาณขยะของโลกจะเพิ่มขึ้นจากปัจจุบันถึงร้อยละ 70 หรือ 3,400 ล้านตัน ภายใน พ.ศ. 2593 หรืออีก 30 ปีข้างหน้า หากยังมีปริมาณการบริโภคที่สูงดังเช่นปัจจุบัน ซึ่งเป็นผลมาจากแนวโน้มการเพิ่มขึ้นของประชากรโลก และการขยายตัวของเมือง (Urbanization) นอกจากนี้ การเพิ่มขึ้นของปริมาณขยะที่ส่วนมากถูกเทไว้กลางแจ้งหรือบ่อพัก ยังมีส่วนในการผลิตก๊าซมีเทน ซึ่งสามารถทำลายชั้นบรรยากาศมากกว่าก๊าซคาร์บอนไดออกไซด์ถึง 30 เท่า

การประชุมสมัชชาสิ่งแวดล้อมแห่งสหประชาชาติ มีมติเห็นชอบร่วมกันให้มีการร่างสนธิสัญญาพลาสติกเพื่อแก้ปัญหาวิกฤติพลาสติกล้นโลก โดยตั้งเป้าให้แล้วเสร็จภายในปี 2567 สนธิสัญญาฉบับนี้น่าจะเป็นข้อตกลงด้านสิ่งแวดล้อมระดับนานาชาติที่สำคัญที่สุดนับตั้งแต่มีความตกลงปารีส (Paris agreement) ว่าด้วยการเปลี่ยนแปลงสภาพภูมิอากาศ

การรีไซเคิลมักถูกนำเสนอว่าเป็นทางออกสำคัญในการจัดการพลาสติก แต่อัตรการรีไซเคิลพลาสติกโดยรวมทั่วโลกยังอยู่ที่ 9% เท่านั้น ขยะพลาสติกอีก 12% ถูกกำจัดด้วยการเผา ขยะพลาสติกส่วนใหญ่ หรือ 79% ถูกนำไปฝังกลบหรือถูกทิ้งไว้ในสิ่งแวดล้อม จึงไม่น่าแปลกใจที่ล่าสุดมีการประเมินว่ามีขยะพลาสติก



การยางแห่งประเทศไทย
Rubber Authority of Thailand

บางกอกทูเดย์

Bangkok Today
Circulation: 150,000
Ad Rate: 1,000

Section: บางกอกทูเดย์ BUZZ/-

วันที่: ศุกร์ 13 - พุธที่ 19 มกราคม 2566

ปีที่: 20 ฉบับที่: 3325 หน้า: 18(เต็มหน้า), 19

Col.Inch: 199.24 Ad Value: 199,240 PRValue (x3): 597,720

คลิป: 55

หัวข้อข่าว: 'โรค'ของโลก ดุตันไม่เกรงใจใคร

หลุตรอดออกสู่มหาสมุทรมากถึงปีละ 14 ล้านตัน ซึ่งหากไม่มีการจัดการที่ดีขึ้นคาดว่าจะมีขยะพลาสติกสะสมในทะเลมากถึง 600 ล้านตันภายใน 20 ปีข้างหน้า

นักวิทยาศาสตร์พบว่า พลาสติกก่อให้เกิดปัญหาสิ่งแวดล้อมตลอดวงจรชีวิต ตั้งแต่กระบวนการผลิตจากเชื้อเพลิงฟอสซิลที่ทำให้เกิดก๊าซเรือนกระจกราว 4.5% ของก๊าซเรือนกระจกที่ปล่อยออกมาทั่วโลก ซึ่งสูงกว่าอุตสาหกรรมการบินเสียอีก ไปจนถึงสารพิษต่างๆ ที่หลุตรอดออกสู่สิ่งแวดล้อมเมื่อพลาสติกเสื่อมสภาพ

เงื่อนไขอื่นๆ ในที่ประชุมได้กำหนดว่าสนธิสัญญาพลาสติกที่กำลังจะได้รับการร่างขึ้นนี้ ถูกกำหนดให้เป็นข้อตกลงที่มีผลผูกพันทางกฎหมาย (legally binding) และแก้ปัญหาตลอดวงจรชีวิตของพลาสติก ตั้งแต่การผลิตไปจนถึงการกำจัด การรีไซเคิล และการนำมากู้ใช้ซ้ำ รวมไปถึงปัญหาไมโครพลาสติก หรือเศษพลาสติกที่มีขนาดเล็กกว่า 0.5 เซนติเมตรที่เกิดจากการแตกตัวของพลาสติก รวมถึงเส้นใยสังเคราะห์ และไมโครพลาสติกจากยางรถยนต์

ถ้ามนุษย์ไม่เปลี่ยนพฤติกรรม เมื่อโลกป่วยมนุษย์ไม่สามารถอาศัยอยู่บนโลกได้เช่นกัน ■

ข้อมูลบางส่วน: ธนาคารแห่งประเทศไทย, Greenpeace



การยางแห่งประเทศไทย
Rubber Authority of Thailand

ข่าวหุ้น

Khao Hoon
Circulation: 80,000
Ad Rate: 850

Section: First Section/วิเคราะห์สถานการณ์ตลาดทุน

วันที่: ศุกร์ 13 มกราคม 2566

ปีที่: 29

ฉบับที่: 7100

หน้า: 5(บน)

Col.Inch: 65.27 Ad Value: 55,479.50 PRValue (x3): 166,438.50

ศิลปิน: ชาว-ดำ

หัวข้อข่าว: รายงานพิเศษ: ดักเก็บสะสมหุ้นปันผลสูง



ดักเก็บสะสมหุ้นปันผลสูง

การเข้าลงทุนหรือเก็งกำไรในหุ้นที่คาดว่าจะจ่ายเงินปันผลในระดับสูง หรือ **Dividend Plays** เนื่องจากบริษัทจดทะเบียนมักจะมีการประกาศเงินปันผลในช่วงปลายไตรมาส 1 ถึงต้นไตรมาส 2 เป็นอีกหนึ่งธีมการลงทุนที่น่าสนใจซึ่งกลยุทธ์การลงทุนลักษณะนี้จะต้องดักสะสมก่อนที่จะมีการประกาศจ่ายเงินปันผล

ทฤษฎีการลงทุนดังกล่าวมีสถิติยืนยันว่าจะช่วยสร้างความมั่งคั่งให้เกิดขึ้นได้ โดยบริษัทหลักทรัพย์ (บล.) ทยวนดำ (ประเทศไทย) ได้เปิดข้อมูลสถิติย้อนหลัง 10 ปี พบว่าดัชนีราคา SET High Dividend 30 Index (SETHD) ซึ่งเป็นดัชนีที่ใช้สะท้อนความเคลื่อนไหวราคาของกลุ่มหลักทรัพย์ 30 ตัว ที่มีอัตราการจ่ายปันผลสูง และมีสภาพคล่อง มักให้ผลตอบแทนสูงกว่าดัชนีตลาดหลักทรัพย์ฯ (SET INDEX)

จากการรวบรวมข้อมูลของ SET Index และ SETHD Index ที่รวบรวมหุ้นขนาดใหญ่ 30 อันดับแรกที่มีการจ่ายเงินปันผลสูงและสม่ำเสมอเข้ามาอยู่ในดัชนี โดยสถิติย้อนหลัง 10 ปี (2556-2565) พบว่า SETHD จะให้ผลตอบแทนที่สูงกว่า SET INDEX ในเดือนกุมภาพันธ์เฉลี่ย 1% และให้ผลตอบแทนเป็นบวก 6 ปี จาก 10 ปี

ในปี 2566 นี้ บล.ทยวนดำ (ประเทศไทย) ประเมินว่า จะเป็นปีที่ SETHD จะให้ผลตอบแทนสูงกว่า SET Index อีกปีหนึ่ง เนื่องจากภาพการเติบโตของเศรษฐกิจไทยและเสถียรภาพทางการเงินของไทยที่แข็งแกร่ง ดึงดูดเม็ดเงินการลงทุนจากต่างชาติจำนวนมาก

หนุนให้อัตราผลตอบแทนพันธบัตรรัฐบาล (Bond Yield) เป็นผลตอบแทนที่นักลงทุนคาดหวังจากการถือครองพันธบัตรรัฐบาลประเภทอายุ 2 ปี และ 10 ปี ของไทย ปรับตัวลงอย่างต่อเนื่อง เหลือ 1.5% และ 2.6% ตามลำดับ โดยอายุ 10 ปี ปรับตัวลงจากระดับสูงสุดที่ 3.4% เหลือ 2.6% และอายุ 2 ปี ปรับตัวลงจากจุดสูงสุดที่บริเวณ 2% เหลือ 1.5%

ขณะที่ตลาดคาด SETHD จะให้เงินปันผลที่ระดับ 4% ทำให้นักลงทุนที่ต้องการกระแสเงินสดหันมาให้ความสนใจต่อหุ้นปันผลมากขึ้น

ระดับเงินปันผลที่ตลาดคาดของ SET Index อยู่ในระดับที่ใช้ได้เมื่อเทียบกับค่าเฉลี่ยของทั้งโลก โดยในปี 2566 บลูมเบิร์ก (Bloomberg) คาดการณ์เงินปันผลของ SET Index ที่ 2.8% สูงกว่า MSCI World ซึ่งเป็นดัชนีที่วัดจากหุ้นขนาดกลางและใหญ่ของ 23 ประเทศพัฒนาแล้วทั่วโลก ที่คาดว่าจะให้เงินปันผลระดับ 2.3%

ทั้งนี้ หุ้นตัวที่ประเมินว่าจะจ่ายเงินปันผลสูง และแนะนำให้เข้าสะสม โดยรวบรวมหุ้นที่คาดว่าจะจ่ายเงินปันผลสูงกว่า 4% ในช่วงที่เหลือของปี 2565 จากผลประกอบการที่คาดว่าจะฟื้นตัวต่อเนื่อง, การเปิดประเทศของจีน, มาตรการสนับสนุน และเทรนด์ยานยนต์ไฟฟ้า (EV Car) และการเติบโตของเศรษฐกิจไทยพบว่ามีแนวโน้มในการลงทุนประกอบด้วย

บมจ.สโตนเฮ็นจ์ อินเตอร์ (STI) ทำธุรกิจที่ปรึกษาบริหารและควบคุมงานก่อสร้าง และให้บริการออกแบบงานด้านสถาปัตยกรรมและวิศวกรรม งานตกแต่งภายใน และงานอนุรักษ์โบราณสถาน มีนโยบายจ่ายเงินปันผลไม่น้อยกว่า 50% ของกำไรสุทธิที่เหลือหลังจากหักสำรองต่าง ๆ ทุกประเภทตามที่กฎหมายกำหนด โดยพิจารณาจากงบการเงิน 9 เดือนแรกปี 2565 STI มีรายได้รวม 1,246.98 ล้านบาท มีกำไรสุทธิ 96.99 ล้านบาท ลดลงจากช่วงเดียวกันปีก่อนที่มีกำไร 103.25 ล้านบาท

บมจ.ทิสโก้ไฟแนนเชียลกรุ๊ป (TISCO) เป็นโฮลดิ้งคอมปานี (Holding Company) ของกลุ่มธุรกิจทางการเงินทิสโก้ โดยมีธนาคารทิสโก้เป็นหลัก ปัจจุบันให้บริการทางการเงิน อันประกอบด้วย บริการสินเชื่อลูกค้ารายย่อยและสินเชื่อธุรกิจขนาดกลางและขนาดย่อม บริการสินเชื่อพาณิชย์ธนกิจ บริการเงินฝากรายย่อย บริการลูกค้าธนบดีธนกิจ บริการตัวแทนขายประกันผ่านธนาคาร บริการจัดการการเงิน และบริการคัสโตเดียน

TISCO เป็นบริษัทที่จ่ายปันผลระดับสูง ประมาณ 50% หรือสูงกว่าของกำไรสุทธิในแต่ละปี ขึ้นอยู่กับผลการดำเนินงานของบริษัทในปัจจุบัน และความเพียงพอของเงินกองทุนในระยะยาว ทั้งนี้ในรอบ 9 เดือนของปี 2565 สร้างรายได้รวมไปแล้ว 15,264.12 ล้านบาท มีกำไรสุทธิ



การยางแห่งประเทศไทย
Rubber Authority of Thailand

ข่าวหุ้น

Khao Hoon
Circulation: 80,000
Ad Rate: 850

Section: First Section/วิเคราะห์สถานการณ์ตลาดทุน

วันที่: ศุกร์ 13 มกราคม 2566

ปีที่: 29 **ฉบับที่:** 7100 **หน้า:** 5(ปน)

Col.Inch: 65.27 **Ad Value:** 55,479.50 **PRValue (x3):** 166,438.50

ศิลปิน: ชาว-ดำ

หัวข้อข่าว: รายงานพิเศษ: ดักเก็บสะสมหุ้นปันผลสูง

5,417.35 ล้านบาท

บมจ.นอร์ทอีสท์ รีบเบอร์ (NER) ดำเนินธุรกิจผลิตและจำหน่ายยางแผ่นรมควัน ยางแท่ง และยางผสม เพื่อจำหน่ายไปยังผู้ผลิตในอุตสาหกรรมยานยนต์และกลุ่มผู้ค้าคนกลาง เป็นอีกหนึ่งหุ้นที่ถูกจัดอยู่ในธีมหุ้นปันผลเด่น มีนโยบายจ่ายปันผลไม่น้อยกว่า 40% ของกำไรสุทธิ รายได้ 9 เดือนแรกแตะ 18,093 ล้านบาท กำไรสุทธิ 1,379.97 ล้านบาท ผู้บริหารมั่นใจปี 2566 บริษัทจะยังคงเติบโตต่อเนื่อง

นอกจากนี้ ยังแนะนำ **บมจ.สมบูรณ์ แอ็ดวานซ์ เทคโนโลยี (SAT)** บริษัท Holding Company กลุ่มธุรกิจผลิตชิ้นส่วนยานยนต์และเครื่องจักรกลการเกษตร เป็นธุรกิจหลัก ซึ่งจ่ายปันผลไม่น้อยกว่า 30% ของกำไรสุทธิหลังหักภาษี และสำรองตามกฎหมายแล้ว การจ่ายเงินปันผลขึ้นอยู่กับแผนการลงทุนและแผนการใช้เงินของบริษัท ผลประกอบการ 9 เดือนของ SAT รายได้รวมอยู่ที่ 6,831.51 ล้านบาท กำไรสุทธิ 728.47 ล้านบาท

บมจ.โรงพยาบาลอินเตอร์เมดิคัล แครี แอนด์ แล็บ (IMH) ให้บริการตรวจสุขภาพทั้งในและนอกสถานที่ มีสาขาทั้งหมด 6 แห่ง ได้แก่ ราชพฤกษ์ (ที่ตั้งสำนักงานใหญ่), ปทุมธานี, พระนครศรีอยุธยา, ชลบุรี, ชลบุรี 2 และระยอง นอกจากนี้บริษัทยังประกอบธุรกิจให้บริการตรวจวัดคุณภาพสิ่งแวดล้อม จ่ายปันผลไม่น้อยกว่า 40% ของกำไรสุทธิของงบการเงินเฉพาะกิจการ สร้างรายได้ 9 เดือนแรก 593.80 ล้านบาท

และ **บมจ.อิซตัน กรุป (ICHI)** ผู้ผลิตและจำหน่ายเครื่องตีมหาเขียวพร้อมตีม อิซตัน กรีนที, เครื่องตีผสมไพร์ เย็นเย็น และเครื่องตีน้ำผลไม้ไม่อัดลม โบนัสนโยบายจ่ายปันผลไม่น้อยกว่า 40% ของกำไรสุทธิ สร้างผลงาน 9 เดือนแรกปี 2565 ทำรายได้รวม 4,744.07 ล้านบาท ตุนกำไรสุทธิไว้ 448.70 ล้านบาท

ทั้งนี้ กลยุทธ์เก็งกำไรจากธัมการลงทุนหุ้นปันผลนั้น แนะนำให้ทยอยเข้าสะสมในเดือนมกราคม และไปขายทำกำไรในช่วงปลายเดือนมีนาคม หรือขายในวันที่ประกาศเงินปันผล ■



การยางแห่งประเทศไทย
Rubber Authority of Thailand

ข่าวหุ้น

Khao Hoon
Circulation: 80,000
Ad Rate: 850

Section: First Section/บริษัทจดทะเบียนด้านสาธารณูปโภค

วันที่: ศุกร์ 13 มกราคม 2566

ปีที่: 29

ฉบับที่: 7100

หน้า: 11(บน)

Col.Inch: 49.34 Ad Value: 41,939

PRValue (x3): 125,817

ศิลปิน: ชาว-ดำ

หัวข้อข่าว: ABM ล้นรายได้ปี 66 พุ่ง 3.5 พันล้าน เทรนด์ธุรกิจโต วางเป้าปริมาณขาย 1 ล้านตัน

ABM ล้นรายได้ปี 66 พุ่ง 3.5 พันล้าน

● เทรนด์ธุรกิจโต วางเป้าปริมาณขาย 1 ล้านตัน

ABM กางแผนปี 66 รายได้พุ่ง 3,500 ล้านบาท ด้วยปริมาณขาย 1 ล้านตัน มั่นใจเติบโตต่อเนื่อง เทรนด์ธุรกิจได้รับกระแสโลก ลดการปล่อยคาร์บอนไดออกไซด์ ส่วนปี 65 คาดมีรายได้ 2,500-2,600 ล้านบาท โต 30% ตามเป้า

นางสาวธัญญาดา เมฆพงษ์สาร ประธานกรรมการบริหารและกรรมการผู้จัดการ บริษัท เอเชีย ไม้โอเมส จำกัด (มหาชน) หรือ ABM กล่าวว่า ในปี 2566 บริษัทตั้งเป้าจะมีรายได้ประมาณ 3,500 ล้านบาท จากปี 2565 ที่คาดว่าจะมีรายได้ประมาณ 2,500-2,600 ล้านบาท เติบโตประมาณ 30% จากปี 2564 และตั้งเป้าหมายการขายในปี 2566 อยู่ที่ประมาณ 1 ล้านตัน จากปี 2565 ที่คาดว่าจะมียอดขาย 6 แสนตัน

โดยผลิตภัณฑ์เชื้อเพลิงชีวมวลทั้ง 6 กลุ่ม ได้แก่ กะลาปาล์ม, เชื้อเพลิงชีวมวลอัดแท่ง, ชี๊บกบ, ชี๊เล็ก้อย, ไม้สับ และไม้ยางพารา สามารถสร้างยอดขายเติบโตต่อเนื่อง เพื่อสอดคล้องกับกระแสโลกที่มุ่งสู่เป้าหมายการปล่อยก๊าซเรือนกระจกสุทธิเป็นศูนย์ (Net-Zero CHG Emission) ซึ่งป้อนให้กับโรงงานอุตสาหกรรมและโรงไฟฟ้า สำหรับสินค้าใหม่อย่าง “ไม้สับยูคาลิปตัส” ที่ ABM มียอดสั่งซื้อจากต่างชาติ อย่างในจีน ที่มีอัตราการส่งออกทางเรือไปแล้ว 3-4 ลำ เนื่องจากอุตสาหกรรมกระดาษในตลาดจีนมีความ



ธัญญาดา เมฆพงษ์สาร

ต้องการเป็นอย่างมาก อย่างไรก็ตาม ตลาดหลักยังคงเป็นในประเทศไทย คิดเป็นสัดส่วนประมาณ 75% ส่วนต่างประเทศ คิดเป็นสัดส่วน 25% โดยมีการส่งออกไปประเทศจีน, ญี่ปุ่น และเกาหลี ซึ่งมีการใช้เชื้อเพลิงสีเขียว

ทั้งนี้ ประเทศที่มีการส่งออกไปนั้น จะเป็นในแถบประเทศที่พัฒนาแล้ว ซึ่งภาค

รัฐบาลในประเทศนั้น ๆ จะมีการซัพพอร์ตการใช้ผลิตภัณฑ์สีเขียว เป็นการผลักดันธุรกิจให้เติบโตตามนโยบายของประเทศ เพื่อลดการปล่อยคาร์บอนไดออกไซด์สู่อากาศ

ก่อนหน้านี้ นางสาวธัญญาดา กล่าวว่า ความคืบหน้าโครงการ Energy Transformation พลังงานเชื้อเพลิงชีวมวล สร้างพลังงานสะอาด ลดโลกร้อน หลังจากที่ ABM ได้ร่วมลงนามความร่วมมือ (MOU) กับ บริษัท แอท เอนเนอจี โซลูชั่น จำกัด หรือ AT Energy ในการดำเนินธุรกิจได้เริ่มเจรจาทางธุรกิจกับลูกค้ามากขึ้น ทั้งนี้ ทาง ABM ได้เตรียมพร้อมสนับสนุนเชื้อเพลิงชีวมวลให้กับทาง AT Energy อย่างเต็มรูปแบบ

และในฐานะผู้ที่มีความเชี่ยวชาญด้านเชื้อเพลิงชีวมวล ABM ได้สังเกตเห็นความสำคัญของเรื่องพลังงานทางเลือกเป็นอย่างมาก จึงแนะนำให้ลูกค้าเข้าถึงพลังงานทางเลือกได้ง่ายที่สุด ตั้งแต่การติดตั้ง Boiler หรือรับคำปรึกษาร่วมกับทาง AT Energy ลูกค้าก็สามารถใช้พลังงานสีเขียวได้อย่างมีประสิทธิภาพ รวมทั้งยังสามารถขายความเป็น “คาร์บอนเครดิต-ลดโลกร้อน” ให้ผลิตภัณฑ์ส่งออกไปสร้างมูลค่าเพิ่มได้ในต่างแดน ■


สำนักงานประชาสัมพันธ์จังหวัดตราด

19 ชม. · 🌐


กยท.จ.ตราด ประชาสัมพันธ์สวัสดิการเกษตรกรชาวสวนยาง

(12 ม.ค. 66) นายชัยฤทธิ์ บัวแสง ผู้อำนวยการการยางแห่งประเทศไทย จังหวัดตราด เปิดเผยว่า การยางแห่งประเทศไทย (กยท.) ได้จัดทำประกันภัย อุบัติเหตุถล่ม เพื่อเป็นสวัสดิการให้แก่เกษตรกรชาวสวนยางที่ขึ้นทะเบียน ภายในวันที่ 15 กรกฎาคม 2565 ภายใต้พระราชบัญญัติการยางแห่งประเทศไทย พ.ศ.2558 โดยใช้จ่ายเงินจากกองทุนพัฒนายางพาราตามมาตรา 49 (5) ซึ่งเป็นการให้ความช่วยเหลือแก่ทายาทของเกษตรกรชาวสวนยางกรณี เกษตรกรชาวสวนยางเสียชีวิต หรือเกษตรกรชาวสวนยาง กรณีทุพพลภาพถาวร รายละเอียดเบื้องต้นดังนี้

1. กรณีเกษตรกรชาวสวนยางเสียชีวิต

1.1 การเสียชีวิตจากอุบัติเหตุทั่วไป การถูกฆาตกรรม หรือถูกทำร้ายร่างกาย (500,000 บาท) และค่าใช้จ่ายในการจัดงานศพ (30,000 บาท) รวมเป็นเงิน 530,000 บาท

1.2 การเสียชีวิตจากการขับขี่หรือโดยสารรถจักรยานยนต์ (250,000 บาท) และ ค่าใช้จ่ายในการจัดงานศพ (30,000 บาท) รวมเป็นเงิน 280,000 บาท

1.3 การเสียชีวิตจากการเจ็บป่วย เป็นค่าใช้จ่ายในการจัดการงานศพ (30,000 บาท)

2. กรณีทุพพลภาพถาวรสิ้นเชิง หรือการสูญเสียอวัยวะ หรือสายตา (ทั้งนี้บริษัท จะพิจารณาจ่ายเงินทดแทนตามรายการที่สูงสุดรายการเดียว โดยต้องมีข้อบ่งชี้ทางการแพทย์ชัดเจน)

2.1 กรณีสูญเสียมือ หรือเท้า หรือสายตา 1 ข้าง (จ่ายค่าทดแทน 60%)

2.2 กรณีสูญเสียมือ หรือเท้า หรือสายตา รวม 2 ข้าง (จ่ายค่าทดแทน 100%)

ผู้ถือกรรมสิทธิ์ประกันภัย ผู้รับผลประโยชน์ หรือตัวแทนของบุคคลดังกล่าวฯ จะต้องจัดส่งหลักฐานให้แก่บริษัทภายใน 30 วัน นับจากวันที่ผู้เอาประกันภัยเสียชีวิต หรือนับจากวันที่แพทย์ลงความเห็นว่าเป็นทุพพลภาพถาวร การยางแห่งประเทศไทยจังหวัดตราด จึงขอประชาสัมพันธ์แก่เกษตรกรชาวสวนยางหรือทายาท โดยสามารถตรวจสอบรายชื่อผู้มีสิทธิ์รับประกันฯ เบื้องต้นได้ที่ https://www.raot.co.th/ser_check/ ทั้งนี้หากต้องการทราบรายละเอียดเพิ่มเติมสามารถติดต่อได้ที่การยางแห่งประเทศไทยจังหวัดตราด หมายเลขโทรศัพท์ 0-3959-3224 , 0-3959-3229 ในวันและเวลาราชการ /...

ประกันภัย ชาวสวนยาง กยท.

ประเภทการเสียชีวิต	สูงสุดไม่เกิน
จาก อุบัติเหตุทั่วไป	500,000 บาท
จาก การฆาตกรรม หรือถูกทำร้ายร่างกาย	500,000 บาท
จาก การขับขี่ หรือโดยสารรถจักรยานยนต์	250,000 บาท
ค่าปลงศพ	30,000 บาท

สูญเสียอวัยวะ สูญเสียอวัยวะ สายตา หรือทุพพลภาพถาวรสิ้นเชิง (อ.บ.1)*

👍 คุณ และ คนอื่นๆ อีก 8 คน

1 ความคิดเห็น แชร์ 8 ครั้ง



ประชาสัมพันธ์

กยท.จ.ตราด ประชาสัมพันธ์สวัสดิการเกษตรกรชาวสวนยาง

12 ม.ค. 2566



views 24



(12 ม.ค. 66) นายชัยฤทธิ์ บัวแสง ผู้อำนวยการการยางแห่งประเทศไทยจังหวัดตราด เปิดเผยว่า การยางแห่งประเทศไทย (กยท.) ได้จัดทำประกันภัยอุบัติเหตุกลุ่ม เพื่อเป็นสวัสดิการให้แก่เกษตรกรชาวสวนยางที่ขึ้นทะเบียนภายในวันที่ 15 กรกฎาคม 2565 ภายใต้พระราชบัญญัติการยางแห่งประเทศไทย พ.ศ.2558 โดยใช้จ่ายเงินจากกองทุนพัฒนายางพาราตามมาตรา 49 (5) ซึ่งเป็นการให้ความช่วยเหลือแก่ทายาทของเกษตรกรชาวสวนยางกรณีเกษตรกรชาวสวนยางเสียชีวิต หรือเกษตรกรชาวสวนยาง กรณีคุณภาพถาวร รายละเอียดเบื้องต้นดังนี้

1. กรณีเกษตรกรชาวสวนยางเสียชีวิต

1.1 การเสียชีวิตจากอุบัติเหตุทั่วไป การถูกฆาตกรรม หรือถูกทำร้ายร่างกาย (500,000 บาท) และค่าใช้จ่ายในการจัดงานศพ (30,000 บาท) รวมเป็นเงิน 530,000 บาท

1.2 การเสียชีวิตจากการขับขี่หรือโดยสารรถจักรยานยนต์ (250,000 บาท) และค่าใช้จ่ายในการจัดงานศพ (30,000 บาท) รวมเป็นเงิน 280,000 บาท

1.3 การเสียชีวิตจากการเจ็บป่วย เป็นค่าใช้จ่ายในการจัดการงานศพ (30,000 บาท)

2. กรณียุทพลาภาพถาวรสนเชง หรือการสูญเสียอวัยวะ หรือสายตา (ทรงนบรชกจะพิจารณาจ่ายเงินทดแทนตามรายการที่สูงสุดรายการเดียว โดยต้องมีข้อบ่งชี้ทางการแพทย์ชัดเจน)

2.1 กรณีสูญเสียมือ หรือเท้า หรือสายตา 1 ข้าง (จ่ายค่าทดแทน 60%)

2.2 กรณีสูญเสียมือ หรือเท้า หรือสายตา รวม 2 ข้าง (จ่ายค่าทดแทน 100%)

ผู้ถือกรรมธรรม์ประกันภัย ผู้รับผลประโยชน์ หรือตัวแทนของบุคคลดังกล่าวฯ จะต้องจัดส่งหลักฐานให้แก่บริษัทภายใน 30 วัน นับจากวันที่ผู้เอาประกันภัยเสียชีวิต หรือนับจากวันที่แพทย์ลงความเห็นว่าคุณภาพถาวร การยางแห่งประเทศไทยจังหวัดตราด จึงขอประชาสัมพันธ์แก่เกษตรกรชาวสวนยางหรือทายาท โดยสามารถตรวจสอบรายชื่อผู้มีสิทธิ์รับประกันฯ เบื้องต้นได้ที่ https://www.raot.co.th/ser_check/ ทั้งนี้หากต้องการทราบรายละเอียดเพิ่มเติมสามารถติดต่อได้ที่การยางแห่งประเทศไทยจังหวัดตราด หมายเลขโทรศัพท์ 0-3959-3224 , 0-3959-3229 ในวันและเวลาราชการ

#สำนักข่าวกรมประชาสัมพันธ์ #NNT #ILOVETHAILAND

ข้อมูลข่าวและที่มา

ผู้สื่อข่าว : ปิยวิทย์ ทรัพย์จรัส

ผู้เรียบเรียง : วรณวิไล สนิทผล

แหล่งที่มา : สำนักงานประชาสัมพันธ์จังหวัดตราด

: **ข่าวเด่นยอดนิยม** :

จังหวัดร้อยเอ็ด ถวายภัตตาหารเพล พระสงฆ์ โครงการบรรพชาอุปสมบท ถวายพระพรชัยมงคล แต่สมเด็จพระเจ้าลูกเธอ เจ้าฟ้าพัชรกิติยาภา ฯ ให้ทรงหายจากอาการประชวร

11 ม.ค. 2566



นายจำเริญ ทิพญพงศ์ธาดา ผู้ว่าราชการจังหวัดสตูล เป็นประธานพิธีลงนามถวายพระพรชัยมงคลและพิธีเปิดนิทรรศการเฉลิมพระเกียรติ สมเด็จพระเจ้าลูกเธอ เจ้าฟ้าสิริวัณณวรี นารีรัตนราชกัญญา เนื่องในโอกาสวัน

11 ม.ค. 2566



บ้านพักเด็กและครอบครัวจังหวัดสระบุรี มอบของขวัญปีใหม่ ลงพื้นที่มอบบ้านที่ปลอดภัยสำหรับเด็กจังหวัดสระบุรี

11 ม.ค. 2566





Prince of Songkla University, Trang Campus

@psutrangcampus5 · วิทยาลัยและมหาวิทยาลัย

🗨️ ส่งข้อความ

สวัสดี! มีอะไรให้เราช่วยไหม



Prince of Songkla University, Trang Campus ได้เพิ่มรูปภาพใหม่ 20 ภาพลงในอัลบั้ม: เตรียมจัดงาน RUBBER EXPO 2023 17 ชม. · 🌐

ม.อ.ตรัง หารือร่วม กยท.ตรัง เตรียมจัดงาน RUBBER EXPO 2023

***** วันที่ (12 มกราคม 2566) ที่ศูนย์ประชุมเฉลิมพระเกียรติ 7 รอบพระชนมพรรษา มหาวิทยาลัยสงขลานครินทร์ วิทยาเขตตรัง ผู้ช่วยศาสตราจารย์ ดร.จุมพล ชื่นจิตต์ศิริ รองอธิการบดีฝ่ายกฎหมายและบริการวิชาการ มหาวิทยาลัยสงขลานครินทร์ พร้อมด้วย ดร.พีเชตวดี นิลละออง ผู้ช่วยอธิการบดีฝ่ายวิชาการ วิจัยและพันธกิจเพื่อสังคม วิทยาเขตตรัง ผู้ช่วย



Prince of Songkla University, Trang Campus

🗨️ ส่งข้อความ

👍 ถูกใจ



จังหวัดตรัง และคณะ เนการรวมพูดคุยและหารือความร่วมมือเตรียมการจัดงาน RUBBER EXPO 2023 "BETTER BUSINESS, BETTER LIFE" กำหนดจัดขึ้นระหว่างวันที่ 6-10 เมษายน 2566 ณ ศูนย์ประชุมเฉลิมพระเกียรติ 7 รอบพระชนมพรรษา มหาวิทยาลัยสงขลานครินทร์ วิทยาเขตตรัง โดยมี ผู้ช่วยศาสตราจารย์ทวีศักดิ์ นิยมบัณฑิต อดีตคณบดีคณะทรัพยากรธรรมชาติและบริหาร ไรท์ทรี ไม้แก้ว หัวหน้าศูนย์จัดการผลประโยชน์ทางวิชาการ คณะทรัพยากรธรรมชาติและ มหาวิทยาลัยสงขลานครินทร์ ร่วมพูดคุยและให้คำแนะนำ

อ่านข่าว <https://www.trang.psu.ac.th/archives/18277>

#PSU #PSUTrang #RUBBEREXPO2023



+17





สำนักงานจัดหางานจังหวัดประจวบคีรีขันธ์

18 ชม. · 🌐

#การยางแห่งประเทศไทยจังหวัดประจวบคีรีขันธ์

📄 รับสมัครสอบแข่งขันบุคคลทั่วไปเพื่อจ้างเหมาบริการ

📍 ตำแหน่ง พนักงานควบคุมยานพาหนะ

✅ สมัครด้วยตนเองตั้งแต่วันที่ 10 - 17 มกราคม 2566

ตั้งแต่ 08.30 น. - 16.30 น. ในวันและเวลาราชการ

ที่ แผนกธุรการและพัสดุ การยางแห่งประเทศไทยจังหวัดประจวบคีรีขันธ์ โทร. 032-604861



การยางแห่งประเทศไทย
Rubber Authority of Thailand

ประกาศการยางแห่งประเทศไทยจังหวัดประจวบคีรีขันธ์ เรื่อง รับสมัครสอบแข่งขันบุคคลทั่วไปเพื่อจ้างเหมาบริการปฏิบัติงาน ตำแหน่งพนักงานควบคุมยานพาหนะ

ด้วยการยางแห่งประเทศไทยจังหวัดประจวบคีรีขันธ์ มีความประสงค์รับสมัครสอบแข่งขันบุคคลทั่วไปเพื่อจ้างเหมาบริการปฏิบัติงาน ตำแหน่ง พนักงานควบคุมยานพาหนะ จำนวน ๓ ที่ราวอัตราจ้างเดือนละ ๑๐,๐๕๐ บาท (หมื่นบาทแปดสิบลบาทถ้วน) เพื่อปฏิบัติงานที่ การยางแห่งประเทศไทยจังหวัดประจวบคีรีขันธ์ ระยะเวลาจ้าง ปีงบประมาณ ๒๕๖๖ ตั้งแต่วันที่ ๑ กุมภาพันธ์ ๒๕๖๖ ถึงวันที่ ๓๐ กันยายน ๒๕๖๖ โดยมีรายละเอียดในการปฏิบัติงาน ดังนี้

๑. ชื่อตำแหน่ง พนักงานควบคุมยานพาหนะ

ชอบจ้างงานที่จะต้องปฏิบัติ

ปฏิบัติงานเกี่ยวกับการขังรถยนต์ของสำนักงาน เช่น รถยนต์ตู้ รถกระบะสี่ประตู ตรวจเช็คสภาพรถ บำรุงรักษาดูแลความสะอาดรถยนต์ก่อนนำออกปฏิบัติงาน ดูแลความปลอดภัยของรถยนต์ในขณะที่ปฏิบัติงาน และปฏิบัติงานอื่นตามที่ได้รับการมอบหมาย

๒. คุณสมบัติของผู้สมัครสอบ

ผู้สมัครต้องมีคุณสมบัติทั่วไป และไม่มีลักษณะต้องห้าม ดังต่อไปนี้

- ก. คุณสมบัติทั่วไป
 - (๑) มีสัญชาติไทย
 - (๒) เพศชาย อายุตั้งแต่ ๒๐ ปีบริบูรณ์ และไม่เกิน ๖๐ ปี นับถึงวันปิดรับสมัคร
 - (๓) ผ่านการตรวจเลือกทหารแล้ว หรือได้รับการยกเว้นไม่ต้องเข้ารับการตรวจเลือกทหารจากกรมการรักษาดินพินัยว่ามีความจำเป็นหรือการตรวจเลือกแล้ว
 - (๔) เป็นผู้ถือใบอนุญาตในการปกครองระบอบประชาธิปไตยอันมีพระมหากษัตริย์ทรงเป็นประมุขด้วยดีทุกประการ
 - (๕) มีใบอนุญาตขับรถรถยนต์
 - (๖) สำเร็จการศึกษาไม่ต่ำกว่าระดับมัธยมศึกษาตอนปลายหรือเทียบเท่า
 - (๗) เป็นผู้มีคุณลักษณะและคุณสมบัติพิเศษที่ดี มีความรับผิดชอบต่องานที่ได้รับมอบหมายอย่างเคร่งครัด
- ข. ลักษณะต้องห้าม
 - (๑) ไม่เป็นผู้ดำรงตำแหน่งทางการเมือง
 - (๒) ไม่เป็นคนไร้ความสามารถ คนเสมือนไร้ความสามารถ คนวิกลจริตหรือจิตฟั่นเฟือนไม่สมประกอบ หรือเป็นโรคตามที่กำหนดในกฎ กท.

/๑/ ไม่เป็น...

๒) ไม่เป็นผู้ถูกดำเนินคดีอาญาหรือคดีอาญาในชั้นอุทธรณ์หรือฎีกา

๓) ไม่เป็นผู้เคยถูกลงโทษจำคุก หรือถูกเพิกถอนสิทธิเลือกตั้ง

๔) ไม่เป็นผู้เคยถูกสั่งให้พ้นจากตำแหน่ง หรือถูกสั่งให้พักงาน

๕) ไม่เป็นผู้เคยถูกสั่งให้เลิกจ้าง หรือถูกสั่งให้เลิกจ้างโดยปริยาย

๖) ไม่เป็นผู้เคยถูกสั่งให้เลิกจ้างโดยปริยาย

๗) ไม่เป็นผู้เคยถูกสั่งให้เลิกจ้างโดยปริยาย

๘) ไม่เป็นผู้เคยถูกสั่งให้เลิกจ้างโดยปริยาย

๙) ไม่เป็นผู้เคยถูกสั่งให้เลิกจ้างโดยปริยาย

๑๐) ไม่เป็นผู้เคยถูกสั่งให้เลิกจ้างโดยปริยาย

๑๑) ไม่เป็นผู้เคยถูกสั่งให้เลิกจ้างโดยปริยาย

๑๒) ไม่เป็นผู้เคยถูกสั่งให้เลิกจ้างโดยปริยาย

๑๓) ไม่เป็นผู้เคยถูกสั่งให้เลิกจ้างโดยปริยาย

๑๔) ไม่เป็นผู้เคยถูกสั่งให้เลิกจ้างโดยปริยาย

๑๕) ไม่เป็นผู้เคยถูกสั่งให้เลิกจ้างโดยปริยาย

๑๖) ไม่เป็นผู้เคยถูกสั่งให้เลิกจ้างโดยปริยาย

๑๗) ไม่เป็นผู้เคยถูกสั่งให้เลิกจ้างโดยปริยาย

๑๘) ไม่เป็นผู้เคยถูกสั่งให้เลิกจ้างโดยปริยาย

๑๙) ไม่เป็นผู้เคยถูกสั่งให้เลิกจ้างโดยปริยาย

๒๐) ไม่เป็นผู้เคยถูกสั่งให้เลิกจ้างโดยปริยาย

๒๑) ไม่เป็นผู้เคยถูกสั่งให้เลิกจ้างโดยปริยาย

๒๒) ไม่เป็นผู้เคยถูกสั่งให้เลิกจ้างโดยปริยาย

๒๓) ไม่เป็นผู้เคยถูกสั่งให้เลิกจ้างโดยปริยาย

๒๔) ไม่เป็นผู้เคยถูกสั่งให้เลิกจ้างโดยปริยาย

๒๕) ไม่เป็นผู้เคยถูกสั่งให้เลิกจ้างโดยปริยาย

๒๖) ไม่เป็นผู้เคยถูกสั่งให้เลิกจ้างโดยปริยาย

๒๗) ไม่เป็นผู้เคยถูกสั่งให้เลิกจ้างโดยปริยาย

๒๘) ไม่เป็นผู้เคยถูกสั่งให้เลิกจ้างโดยปริยาย

๒๙) ไม่เป็นผู้เคยถูกสั่งให้เลิกจ้างโดยปริยาย

๓๐) ไม่เป็นผู้เคยถูกสั่งให้เลิกจ้างโดยปริยาย

๓๑) ไม่เป็นผู้เคยถูกสั่งให้เลิกจ้างโดยปริยาย

๓๒) ไม่เป็นผู้เคยถูกสั่งให้เลิกจ้างโดยปริยาย

๓๓) ไม่เป็นผู้เคยถูกสั่งให้เลิกจ้างโดยปริยาย

๓๔) ไม่เป็นผู้เคยถูกสั่งให้เลิกจ้างโดยปริยาย

๓๕) ไม่เป็นผู้เคยถูกสั่งให้เลิกจ้างโดยปริยาย

๓๖) ไม่เป็นผู้เคยถูกสั่งให้เลิกจ้างโดยปริยาย

๓๗) ไม่เป็นผู้เคยถูกสั่งให้เลิกจ้างโดยปริยาย

๓๘) ไม่เป็นผู้เคยถูกสั่งให้เลิกจ้างโดยปริยาย

๓๙) ไม่เป็นผู้เคยถูกสั่งให้เลิกจ้างโดยปริยาย

๔๐) ไม่เป็นผู้เคยถูกสั่งให้เลิกจ้างโดยปริยาย

👍 32

แชร์ 2 ครั้ง



ถูกใจ



แสดงความคิดเห็น



แชร์



เขียนความคิดเห็น...



การเลือกสภาพพื้นที่ที่เหมาะสมสำหรับปลูกยางพารา ชนิดและคุณสมบัติของดิน



ThaiNews - ไทยนิวส์ออนไลน์

อัปเดต 2 ชั่วโมงที่ผ่านมา • เผยแพร่ 7 ชั่วโมงที่ผ่านมา

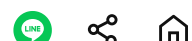
ติดตาม



การเลือกสภาพพื้นที่ที่เหมาะสมสำหรับการปลูกยางพารา และการเลือกพันธุ์ยางพาราที่ให้ผลผลิตได้ดีในแต่ละสภาพแวดล้อม

ยางพาราเป็นพืชเศรษฐกิจที่มีความสำคัญต่อประเทศไทยอย่างมาก เนื่องจากพบว่าในประเทศไทยมีเกษตรกรที่ทำอาชีพเกี่ยวกับยางพารากว่า 1 ล้านครัวเรือน นอกจากนี้มีความสำคัญต่อเศรษฐกิจภายในประเทศแล้วยางพารายัง เป็นส่วนสำคัญของเศรษฐกิจโลก โดยการปลูกต้นยางพารามีความซับซ้อนอย่างมาก เนื่องจากต้องอาศัยทักษะ และประสบการณ์ในการปลูก วันนี้ทีมข่าวไทยนิวส์จะมานำวิธีการเลือกสายพันธุ์ยางพารา ให้ผลผลิตสูงทนทุกสภาพแวดล้อม

สำหรับการปลูกยางพารา มีวิธีการปลูกที่หลากหลาย โดยวิธีที่นิยมนำมาเพราะปลูกต้นยางพาราได้แก่ วิธีการปลูกด้วยต้นตอ การปลูกด้วยต้นยางชำในถุง การปลูกด้วยเมล็ดแล้วนำมาติดตาลงในแปลง โดย



ปลูกควรศึกษาวิธีการปลูกให้ดีเพื่อความแข็งแรงของต้นยางพารา หรือใครที่กำลังมองหาสายพันธุ์ยางพาราโดยบทความนี้เรามีเคล็ดลับการเลือกยางพาราและเทคนิคการดูแลต้นยางมาแนะนำ

โฆษณา - อ่านบทความต่อด้านล่าง

ดินและสภาพพื้นที่

ชนิดและคุณสมบัติของดิน ดินแต่ละชนิดจะมีสมบัติทางเคมี และกายภาพที่แตกต่างกัน ทำให้ มีความเหมาะสมต่อการปลูกยางแตกต่างกัน พันธุ์ยางบางพันธุ์ให้ผลผลิตได้ดีในดินที่มี ความอุดมสมบูรณ์สูง แต่เมื่อนำไปปลูกในดินที่มีความอุดมสมบูรณ์ของดินต่ำ ผลผลิต ลดลงหรือมีการเปลี่ยนแปลงลักษณะของพันธุ์

โฆษณา - อ่านบทความต่อด้านล่าง



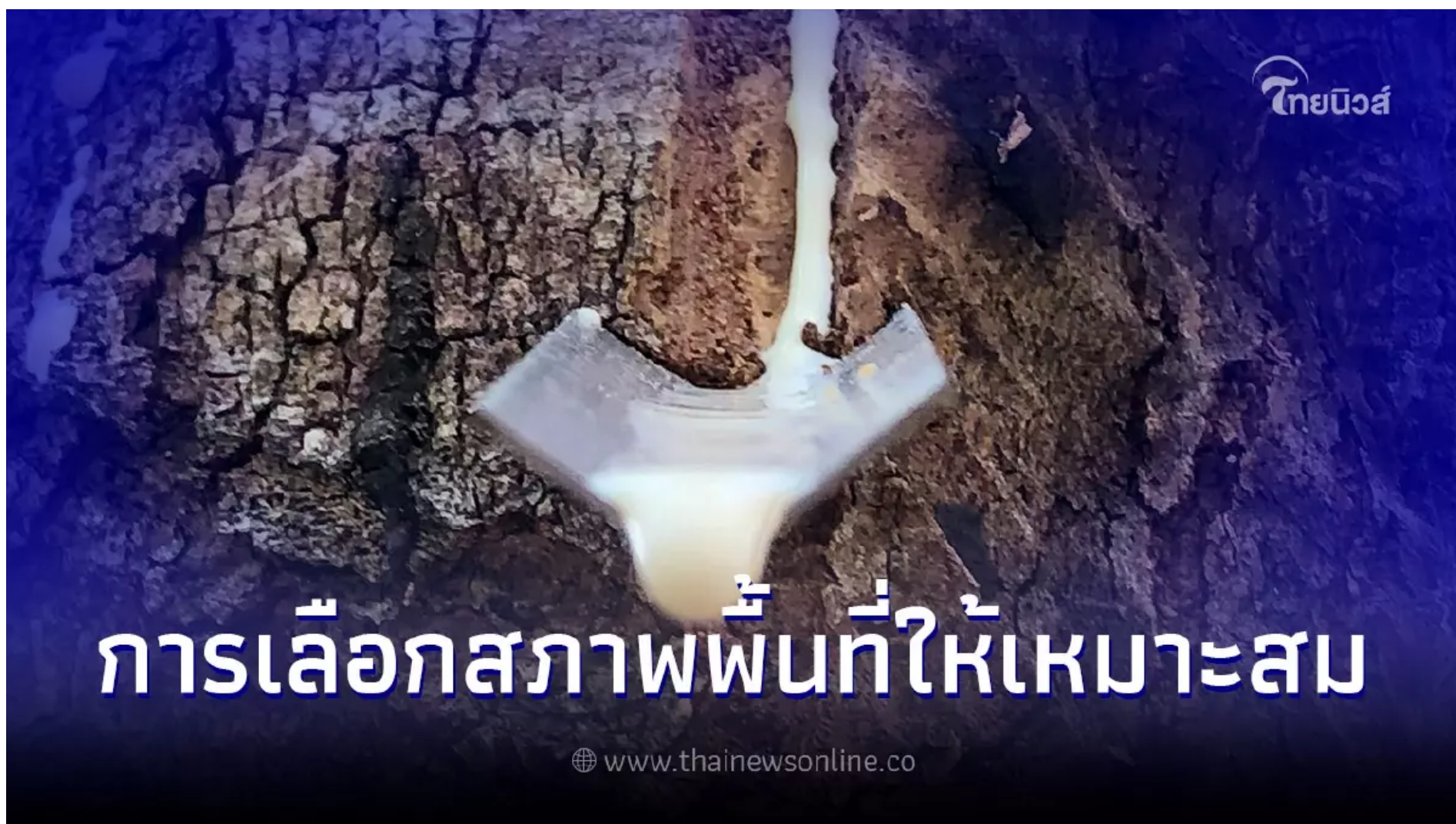
ในขณะที่บางพันธุ์การให้ผลผลิตไม่เปลี่ยนแปลงไปตามสภาพแวดล้อมมากนัก ดังนั้นจึงจำต้องรู้ว่าดินที่ปลูกมีความอุดมสมบูรณ์มากน้อยเพียงใดและปรับปรุงได้หรือไม่ ในกรณีที่แก้ไขไม่ได้ควรเลือกพันธุ์ยางใดที่เหมาะสมกับพื้นที่ปลูก เช่น การปลูกยางในสภาพพื้นที่ที่มีลักษณะเป็นดินเหนียว มี การระบายน้ำแล้ว ควรเลือกปลูกพันธุ์ยางที่มีทรงพุ่มเล็กหรือปานกลาง ความลึกของหน้าดิน

โดยปกติต้นยางต้องการดินที่มีหน้าดินลึกมากกว่า 1 เมตร เพื่อให้ รากสามารถยึดเกาะได้อย่างมั่นคง การปลูกยางในพื้นที่ที่มีหน้าดินตื้น จะทำให้ต้นยาง โค่นล้มง่าย ดังนั้นการปลูกยางในพื้นที่ดังกล่าว ควรจะเลือกพันธุ์ยางที่มีทรงพุ่มเล็กหรือ ปานกลาง แตกกิ่งสมดูล ระดับน้ำใต้ดิน ในสภาพพื้นที่เหมาะสม สำหรับการปลูกยาง ระดับน้ำใต้ดินควรลึกไม่น้อย กว่า 1 เมตร

แต่มีบางพันธุ์ที่เกษตรกรสามารถเลือกปลูกได้ ความลาดชันของพื้นที่ พันธุ์ยางโดยทั่วไปไม่เหมาะสมที่จะนำไปปลูกในพื้นที่ลาดชันมาก สูงกว่า 16 องศา เช่น พื้นที่เป็นควรถา เพราะจะทำให้ต้นยางโน้มเอียง เนื่องจากแตกกิ่ง และทรงพุ่มในระดับสูง ทำให้ต้นยางโค่นล้มได้ง่าย ดังนั้นบางพันธุ์จึงไม่เหมาะสม สำหรับปลูกในพื้นที่ลาดชัน แต่มีบางพันธุ์เหมาะสมหรือพอจะปลูกได้ ในสภาพพื้นที่ ดังกล่าว

ดูข่าวต้นฉบับ [↗](#)





ไลฟ์สไตล์

การเลือกสภาพพื้นที่ให้เหมาะสมสำหรับปลูกยางพารา ชนิดและคุณสมบัติของดิน

12 ม.ค. 2566 เวลา 22:12 น. 10

การเลือกสภาพพื้นที่ที่เหมาะสมสำหรับการปลูกยางพารา และการเลือกพันธุ์ยางพาราที่ให้ผลผลิตได้ดีในแต่ละสภาพแวดล้อม



ยางพาราเป็นพืชเศรษฐกิจที่มีความสำคัญต่อประเทศไทยอย่างมาก เนื่องจากพบว่าในประเทศไทยมีเกษตรกรที่ทำอาชีพเกี่ยวกับยางพาราในหลายพื้นที่ และยางพารายังเป็นส่วนสำคัญของเศรษฐกิจโลก โดยการปลูกต้นยางพารามีความซับซ้อนอย่างมาก เนื่องจากการเลือกพันธุ์ยางพาราที่เหมาะสมกับสภาพแวดล้อมเป็นสิ่งสำคัญ ทีมข่าวไทยนิวส์จะมาแนะนำวิธีการเลือกสายพันธุ์ยางพารา ให้ผลผลิตสูงทนทุกสภาพแวดล้อม





สำหรับการปลูกยางพารา มีวิธีการปลูกที่หลากหลาย โดยวิธีที่นิยมนำมาเพราะปลูกต้นยางพาราได้แก่ วิธีการปลูกด้วยต้นตอ การปลูกด้วยต้นยางชำในถุง การปลูกด้วยเมล็ดแล้วนำมาติดตาลงในแปลง โดยการจะเลือกปลูกวิธีใดนั้นจะขึ้นกับหลายปัจจัยทั้งหมดที่ใช้ปลูก ความสะดวก สภาพพื้นที่ ดังนั้นผู้ที่ทำปลูกควรศึกษาวิธีการปลูกให้ดีเพื่อความแข็งแรงของต้นยางพารา หรือใครที่กำลังมองหาสายพันธุ์ยางพาราโดยบทความนี้เรามีเคล็ดลับการเลือกยางพาราและเทคนิคการดูแลต้นยางมาแนะนำ

ดินและสภาพพื้นที่

ชนิดและคุณสมบัติของดิน ดินแต่ละชนิดจะมีสมบัติทางเคมี และกายภาพที่แตกต่างกัน ทำให้มีความเหมาะสมต่อการปลูกยางแตกต่างกัน พันธุ์ยางบางพันธุ์ให้ผลผลิตได้ดีในดินที่มี ความอุดมสมบูรณ์สูง แต่เมื่อนำไปปลูกในดินที่มีความอุดมสมบูรณ์ของดินต่ำ ผลผลิต ลดลงหรือมีการเปลี่ยนแปลงลักษณะของพันธุ์



ในขณะที่บางพันธุ์การให้ผลผลิตไม่ ควรเลือกพันธุ์ยางใดที่เหมาะสมกับหน้าดิน

ปลูกได้หรือไม่ ในกรณีที่แก้ไขไม่ได้ พุ่มเล็กหรือปานกลาง ความลึกของ

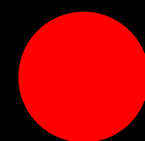
Lazada แจกฟรีคูปองส่วนลด+จัดส่งฟรี ที่นี่!

โดยปกติต้นยางต้องการดินที่มีหน้าดินลึกมากกว่า 1 เมตร เพื่อให้ รากสามารถยึดเกาะได้อย่างมั่นคง การปลูกยางในพื้นที่ที่มีหน้าดินตื้น จะทำให้ต้นยาง โคนล้มง่าย ดังนั้นการปลูกยางในพื้นที่ดังกล่าว ควรจะเลือกพันธุ์ยางที่มีทรงพุ่มเล็กหรือ ปานกลาง แตกกิ่งสมดุลง ระดับน้ำใต้ดิน ในสภาพพื้นที่ที่เหมาะสมสำหรับการปลูกยาง ระดับน้ำใต้ดินควรลึกไม่น้อย กว่า 1 เมตร



แต่มีบางพันธุ์ที่เกษตรกรสามารถเลือกปลูกได้ ความลาดชันของพื้นที่ พันธุ์ยางโดยทั่วไปไม่เหมาะสมที่จะนำไปปลูกในพื้นที่ลาดชัน จะทำให้ต้นยางโน้มเอียง เนื่องจากแตกกิ่ง และทรงพุ่มในระดับสูง ทำให้ต้นยางโค่นล้มได้ง่าย ดังนั้นบางพันธุ์จึงไม่เหมาะสม สำหรับที่จะปลูกได้ ในสภาพพื้นที่ ดังกล่าว

Top 5 Of The Most Instagrammed Destinations



/ 00:00



12 ม.ค. 66

Democrat Party,

Watch

หน้าหลัก

สด

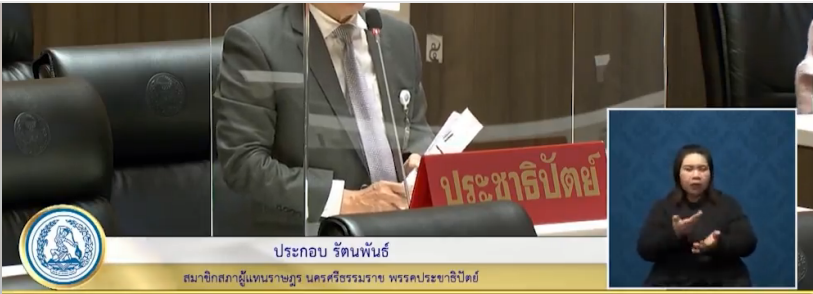
รายการ

สำรวจ

วิดีโอที่บันทึกไว้

กำลังติดตาม

ค้นหาวิดีโอ



ประกอบ รัตน์พันธ์

สมาชิกสภาผู้แทนราษฎร นครศรีธรรมราช พรรคประชาธิปัตย์

“ประกอบ - นครศรีฯ” หรือ

- เริงเบิกจ่ายเงินประกันภัยอุบัติเหตุ ให้ชาวสวนยาง-ลูกจ้าง - เริงเบิกจ่ายเงินทำศพผู้สูงอายุ



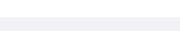
#หรือสภา

#DemocratpartyTH

3 ส.ส. “นครศรีธรรมราช – สุราษฎร์ธานี – ตรัง” หรือเร่งบรรเทาทุกข์ให้ชาวบ้าน...



ถูกใจ



แสดงความคิดเห็น



แชร์



48 · ความคิดเห็น 25 รายการ · ดู 242 ครั้ง

ภาพรวม

ความคิดเห็น

3 ส.ส. “นครศรีธรรมราช – สุราษฎร์ธานี – ตรัง” บรรเทาทุกข์ให้ชาวบ้าน

“ประกอบ” หรือ เริงเบิกจ่ายเงินประกันภัยอุบัติเหตุ ชาวสวนยาง-ลูกจ้าง และเริงเบิกจ่ายเงินทำศพ (12 ม.ค. 66) นายประกอบ รัตน์พันธ์ สมาชิกแทนราษฎร จังหวัดนครศรีธรรมราช พรรคประชาธิปัตย์ของพี่น้องเกษตรกรชาวสวนยาง เข้สภา 2 เรื่อง

1. ขอให้การยางแห่งประเทศไทย (กยท.) เริงเบิกจ่ายเงินประกันภัยอุบัติเหตุกลุ่ม ให้แก่ ชาวและลูกจ้างกรีดยาง ที่ได้ขึ้นทะเบียนไว้กับการประเทศไทย (กยท.) แล้ว ตาม พ.ร.บ.การยางประเทศไทย มาตรา 49 (5)

2. ขอให้รัฐบาลเร่งเบิกจ่ายเงินสนับสนุนค่าจัดศพผู้สูงอายุ

เกี่ยวข้องกับ



Pim Uthanan

ขอบคุณทั้ง3ท่าน

ถูกใจ

ตอบกลับ

12 ชม. แก้วไขน



Thunder Sutarnoon

ขอบคุณทั้ง 3 ท่าน

ถูกใจ

ตอบกลับ

12 ชม.

ดูอีก 2 ความคิดเห็น



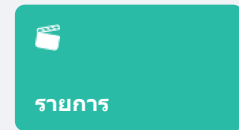
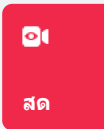
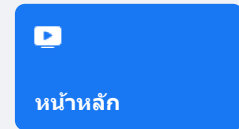
Phil Heath · ติดตาม

29 ธันวาคม 2022 เวลา 09:25 น. ·

Unexpected Waves



สำรวจวิดีโอเพิ่มเติมบน Watch

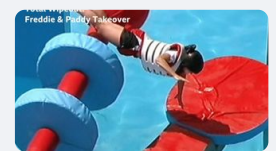


วิดีโอเพิ่มเติม



Helga &

Weir



Total Wi

and Pad

BBC



Hitting t

Bean?

Mr E



Manji:

N

Netf

ราคายางวันนี้ | สรุปสถานการณ์ยาง | ราคาไม่ยาง | แผนภูมิราคายาง

ราคายางประจำเดือน

เดือน มกราคม

ปี 2566 GO

ราคายางประจำปี

ปี 2566 GO

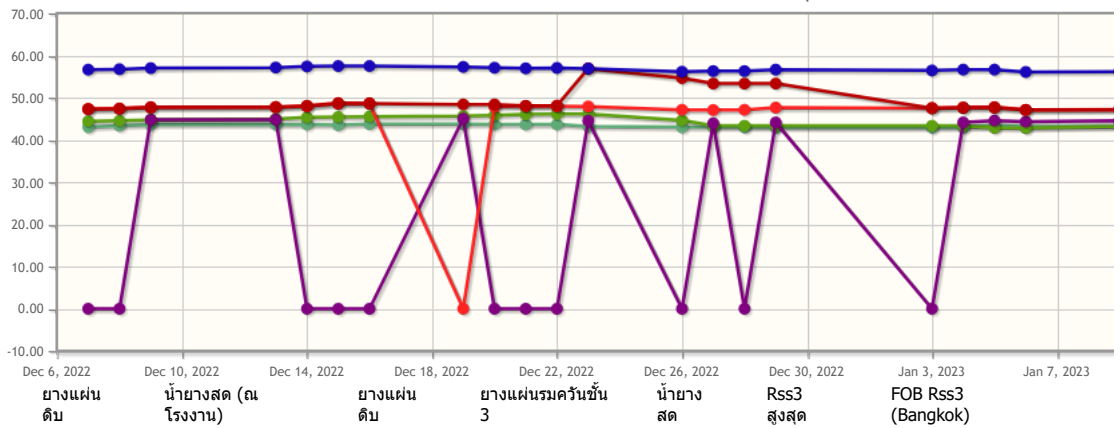
ความเคลื่อนไหวราคายางชนิดต่างๆ (Thailand rubber price)

เดือน มกราคม 2566

สอบถามข้อมูลเพิ่มเติม ติดต่อ 02-4341432

วัน/เดือน/ปี	ท้องถิ่น		ราคาประมูล ณ ตลาดกลางยางพารา จ.สงขลา			ราคาสูงสุด		FOB. RSS3 (Bangkok)
	ยางแผ่นดิบ	น้ำยางสด (ณ โรงงาน)	ยางแผ่นดิบ	ยางแผ่นรมควันชั้น 3	น้ำยางสด	Rss3 สูงสุด	ตลาดกลาง	
12 มกราคม 2566	43.05	44.20	44.20	47.30	56.25	47.30	สงขลา	56.25
11 มกราคม 2566	43.05	44.00		47.25		47.25	สงขลา	56.25
10 มกราคม 2566	42.85	43.80	43.50	47.21		47.21	สงขลา	56.15
9 มกราคม 2566	43.10	43.20	44.51	47.05		47.18	สุราษฎร์ธานี	56.15
6 มกราคม 2566	43.10	42.80	44.30	47.05	-	47.05	สงขลา	56.05
5 มกราคม 2566	43.40	42.80	44.56	47.59	-	47.69	นครศรีธรรมราช	56.60
4 มกราคม 2566	42.90	43.30	44.10	47.59	-	47.59	นครศรีธรรมราช	56.60
3 มกราคม 2566	42.90	43.30	-	47.48	-	47.48	นครศรีธรรมราช	56.40
29 ธันวาคม 2565	42.90	43.30	44.10	47.61	-	53.30	สุราษฎร์ธานี	56.60
28 ธันวาคม 2565	43.00	43.30	-	47.09	-	53.30	นครศรีธรรมราช	56.25
27 ธันวาคม 2565	43.00	43.30	43.89	47.04	-	53.30	สุราษฎร์ธานี	56.25
26 ธันวาคม 2565	43.00	44.60	-	47.10	-	54.60	สงขลา	56.10
23 ธันวาคม 2565	43.20	46.10	44.50	47.88	-	56.85	นครศรีธรรมราช	56.85
22 ธันวาคม 2565	43.65	46.10	-	47.90	-	48.08	สุราษฎร์ธานี	57.00
21 ธันวาคม 2565	43.65	46.00	-	47.98	-	48.00	สุราษฎร์ธานี	56.90
20 ธันวาคม 2565	43.65	45.80	-	47.80	-	48.37	นครศรีธรรมราช	57.05
19 ธันวาคม 2565	43.75	45.60	45.00	-	-	48.36	นครศรีธรรมราช	57.25
16 ธันวาคม 2565	43.75	45.50	-	48.59	-	48.59	นครศรีธรรมราช	57.45
15 ธันวาคม 2565	43.50	45.40	-	48.55	-	48.64	สุราษฎร์ธานี	57.45
14 ธันวาคม 2565	43.65	45.30	-	47.90	-	48.03	สุราษฎร์ธานี	57.35
13 ธันวาคม 2565	43.60	44.90	44.80	47.70	-	47.71	สุราษฎร์ธานี	57.10
9 ธันวาคม 2565	43.60	44.70	44.75	47.60	-	47.68	สุราษฎร์ธานี	56.95
8 ธันวาคม 2565	43.35	44.50	-	47.35	-	47.35	นครศรีธรรมราช	56.70
7 ธันวาคม 2565	43.00	44.40	-	47.25	-	47.27	นครศรีธรรมราช	56.60

ความเคลื่อนไหวราคายางชนิดต่างๆ



หน่วย : บาท
แหล่งข้อมูล : สำนักตลาดกลางยางพารา จ.สงขลา
FOB (Bangkok) ส่งมอบล่วงหน้า 1 เดือน
น้ำยางสด (ท้องถิ่น) = ราคา ณ โรงงาน อ.หาดใหญ่

กระแสวิชา

กรุงเทพธุรกิจ

ราคายางพารา (การยางแห่งประเทศไทย) ประจำวันที่ 12 มกราคม 2566

12 ม.ค. 2023 · 18:50



ยางแผ่นรมควัน ชั้น 1 (ก.พ.) กรุงเทพฯ 57.40 สงขลา 57.15 (มี.ค.) กรุงเทพฯ 57.60 สงขลา 57.35 น้ํายางชั้น 60% (ก.พ.) กรุงเทพฯ 37.05 สงขลา 36.80 (มี.ค.) กรุงเทพฯ 37.25 สงขลา 37.00

TYPE/GRADE	F.O.B. PRICE			
	FEBRUARY 2023		MARCH 2023	
	BANGKOK	SONGKHLA	BANGKOK	SONGKHLA
RIBBED SMOKED SHEET				
RSS 1	57.40	57.15	57.60	57.35
RSS 2	56.80	56.55	57.00	56.75
RSS 3	56.25	56.00	56.45	56.20
RSS 4	55.95	55.70	56.15	55.90
RSS 5	55.50	55.25	55.70	55.45
STANDARD THAI RUBBER				
STR. 5L	54.20	53.95	54.40	54.15



เริ่มกันเลย

BangkokBizNews

2. Auction Price

BAHT/KILOGRAM

TYPE/GRADE	Songkhla	Surathani	Nakorn - Sri thammarat	Yala	Nongkhai	Buriram
USS 3	44.20	44.81	44.44	-	-	45.00
USS (moisture) 3 - 5 %	43.60	44.25	-	-	-	44.40
USS (moisture) 5 - 7 %	42.60	-	-	-	-	44.20
USS (moisture) 7 - 10 %	-	-	-	-	-	-
RSS3	47.30	46.88	47.16	-	-	-

3. RAOT Local Price

BAHT/KILOGRAM

Field Latex DRC > 35%	44.20	42.63	40.86	-	-	-
Cup Lump 100 %	39.25	38.83	34.55	-	-	-
RATE	USD		JPY(100)	MYR	SGD	
BHT	33.35		25.24	7.63	25.37	

BangkokBizNews



Look first / Then leap.



ผลิตภัณฑ์

ชาร์ต

Pine Script™

ตัวคัดกรองหุ้น

ตัวคัดกรองฟอเร็กซ์

ตัวคัดกรองคู่ Crypto

ฮีทแมพหุ้น

Crypto Heatmap

ปฏิทินเศรษฐกิจ

ปฏิทินการรายงานผลประกอบการ

จุดประกาย

กระแสข่าว

TradingView Desktop

แอปมือถือ

ชุมชน

บริษัท

เกี่ยวกับ

พีเจเออร์

อัตราค่าบริการ

กำแพงแห่งรัก

นักกีฬา

แถลงการณ์

อาชีพ

บล็อก

ช่องโหว่ด้านความปลอดภัย

สถานะเพจ

ข้อตกลงการใช้งาน

คำจำกัดสิทธิ์ความรับผิดชอบ

นโยบายความเป็นส่วนตัว

นโยบายการใช้คุกกี้

สำหรับธุรกิจ

ราคายางพารา (การยางแห่งประเทศไทย) ประจำวันที่ 12 มกราคม 2566



กรุงเทพธุรกิจ

อัปเดต 15 ชั่วโมงที่ผ่านมา • เผยแพร่ 15 ชั่วโมงที่ผ่านมา

ติดตาม



ยางแผ่นรมควัน ชั้น 1 (ก.พ.) กรุงเทพฯ 57.40 สงขลา 57.15 (มี.ค.) กรุงเทพฯ 57.60 สงขลา 57.35 น้ำ
ยางชั้น 60% (ก.พ.) กรุงเทพฯ 37.05 สงขลา 36.80 (มี.ค.) กรุงเทพฯ 37.25 สงขลา 37.00



♡ 0 💬 0



THAILAND RUBBER PRICE ON 12 JANUARY 2023

OFFICE OF CENTRAL RUBBER MARKET

RUBBER AUTHORITY OF THAILAND

F.O.B. Price

BAHT/KILOGRAM

TYPE/GRADE	F.O.B. PRICE			
	FEBRUARY 2023		MARCH 2023	
	BANGKOK	SONGKHLA	BANGKOK	SONGKHLA
RIBBED SMOKED SHEET				
RSS 1	57.40	57.15	57.60	57.35
RSS 2	56.80	56.55	57.00	56.75
RSS 3	56.25	56.00	56.45	56.20
RSS 4	55.95	55.70	56.15	55.90
RSS 5	55.50	55.25	55.70	55.45
STANDARD THAI RUBBER				
STR 5L	54.20	53.95	54.40	54.15
STR 20	48.55	48.30	48.75	48.50
CONCENTRATED LATEX (HIGH AMMONIA 60% IN BULK)	37.05	36.80	37.25	37.00



โฆษณา - อ่านบทความต่อด้านล่าง



กรุงเทพธุรกิจ



หน้าแรก / เศรษฐกิจ

เศรษฐกิจ

ราคายางพารา (การยางแห่งประเทศไทย) ประจำวันที่ 12 มกราคม 2566

🕒 12 ม.ค. 2566 เวลา 18:50 น. | © 39



ยางแผ่นรมควัน ชั้น 1 (ก.พ.) กรุงเทพฯ 57.40 สงขลา 57.15 (มี.ค.) กรุงเทพฯ
57.60 สงขลา 57.35 น้ำยางชั้น 60% (ก.พ.) กรุงเทพฯ 37.05 สงขลา 36.80 (มี.ค.)
กรุงเทพฯ 37.25 สงขลา 37.00



การยางแห่งประเทศไทย

Rubber Authority of Thailand

THAILAND RUBBER PRICE ON 12 JANUARY 2023

OFFICE OF CENTRAL RUBBER MARKET

RUBBER AUTHORITY OF THAILAND

F.O.B. Price

BAHT/KILOGRAM

TYPE/GRADE	F.O.B. PRICE			
	FEBRUARY 2023		MARCH 2023	
	BANGKOK	SONGKHLA	BANGKOK	SONGKHLA
RIBBED SMOKED SHEET				
RSS 1	57.40	57.15	57.60	57.35
RSS 2	56.80	56.55	57.00	56.75
RSS 3	56.25	56.00	56.45	56.20
RSS 4	55.95	55.70	56.15	55.90
RSS 5	55.50	55.25	55.70	55.45
STANDARD THAI RUBBER				
STR 5L	54.20	53.95	54.40	54.15
STR 20	48.55	48.30	48.75	48.50
CONCENTRATED LATEX (HIGH AMMONIA 60% IN BULK)	37.05	36.80	37.25	37.00

2. Auction Price

BAHT/KILOGRAM

TYPE/GRADE	Songkhla	Surathani	Nakorn - Sri thammarat	Yala	Nongkhai	Buriram
USS 3	44.20	44.81	44.44	-	-	45.00
USS (moisture) 3 - 5 %	43.60	44.25	-	-	-	44.40
USS (moisture) 5 - 7 %	42.60	-	-	-	-	44.20
USS (moisture) 7 - 10 %	-	-	-	-	-	-
RSS3	47.30	46.88	47.16	-	-	-

3. RAOT Local Price

BAHT/KILOGRAM

Field Latex DRC > 35%	44.20	42.63	40.86	-	-	-
Cup Lump 100 %	39.25	38.83	34.55	-	-	-
RATE	USD	JPY(100)	MYR	SGD		
BHT	33.35	25.24	7.63	25.37		



ราคาขยงวันนี้ แจงราคาเศษขยง ขยงแผ่น น้า วิเคราะห์เจาะลึก ทึมราคาขยงดอกทคคม

@RakayangDotCom · สหกรณ์การเกษตร

ส่งข้อความ

สวัสดี! มีอะไรให้เราช่วยไหม

หน้าหลัก เกี่ยวกับ รูปภาพ วิดีโอ เพิ่มเติม ▾

ถูกใจแล้ว



ราคาขยงวันนี้ แจงราคาเศษขยง ขยงแผ่น น้า วิเคราะห์เจาะลึก ทึมราคาขยงดอกทคคม

19 ชม. · ๑

ราคาซื้อขายล่วงหน้าขยงสดโดยวิธีดกลงราคา ประจำวันที่ 12 มกราคม 2566 โดย การขยงแห่งประเทศไทย <http://rakayang.net/vip/view.php?idr=17292>

สาขา	ราคา (บาท/กก.)	ส่วนต่าง วันก่อนหน้า	ปริมาณขยง (กก.)	น้ำหนัก (เพิ่ม/ลด)	ติดตามได้ที่
สงขลา	45.25	0.60	266,880	- 43,160	
สุราษฎร์	45.50	0.50	12,000	10,000	
นครศรีฯ	44.00	0.00	-	-	

สรุป >>>ขยง STR5L ส่งมอบกรุงเทพฯอยู่ที่ 54.2 (+0.2) บาท
อ้างอิงจาก สำนักงานตลาดกลางแต่ละจังหวัด

2

ถูกใจ

แสดงความคิดเห็น

แชร์



เขียนความคิดเห็น...



โพสต์ที่ปักหมุดไว้



ราคาขยงวันนี้ แจงราคาเศษขยง ขยงแผ่น น้า วิเคราะห์เจาะลึก ทึมราคาขยงดอกทคคม

9 พฤษภาคม 2020 · ๑

ไลน์เดียวจบครบเรื่องขยง กดเพิ่มเพื่อน"ราคาขยงไลน์" >

<https://lin.ee/7DBOMZD>

- เช็คราคาขยงทั่วไทย
- ราคาขยงประมุล
- ราคาโรงงาน
- บทวิเคราะห์ราคาขยง... ดูเพิ่มเติม





ราคายางวันนี้ แจ้งราคาเศษยาง ยางแผ่น น้ำ วิเคราะห์เจาะลึก ทิมราคายางดอทคอม

@RakayangDotCom · สหกรณ์การเกษตร

ส่งข้อความ

สวัสดี! มีอะไรให้เราช่วยไหม



ราคายางวันนี้ แจ้งราคาเศษยาง ยางแผ่น น้ำ วิเคราะห์เจาะลึก ทิมราคายางดอทคอม ...

21 ชม. · 🌐

"ฉบับเต็ม/กราฟ" รายละเอียดการประมูลยางแผ่นดิบคุณภาพดี,ชั้น4,ชั้น5 ณ.ตลาดกลางยางพาราประจำวัน พุธที่ 12 มกราคม 2566
<http://rakayang.net/vip/view.php?idr=17283>

รายละเอียดประมูลยางแผ่นดิบคุณภาพดี,ชั้น4,ชั้น5 ณ.ตลาดกลางยางพารา ดล. แผ่นดิบตลาดสงขลา 44.2 บาท/กก. ราคาเพิ่มขึ้น 0.70บาท/กก. ปริมาณยาง 1,064 กก. <http://www.rakayang.net/ebayprice.php>



ราคายางวันนี้ แจ้งราคาเศษยาง ยางแผ่น น้ำ วิ...

ส่งข้อความ

ถูกใจแล้ว

...

สงขลา	44.20	0.70	
สุราษฎร์ฯ	44.81	0.20	
นครศรีฯ	44.44	-0.08	
***เทียบจากราคาก่อนหน้า SHFE 12965-85 หยวน			

👍 19

ถูกใจ

แสดงความคิดเห็น

แชร์



เขียนความคิดเห็น...

โพสต์ที่ปกหมดไว้



ราคายางวันนี้ แจ้งราคาเศษยาง ยางแผ่น น้ำ วิเคราะห์เจาะลึก ทิมราคายางดอทคอม ...

9 พฤษภาคม 2020 · 🌐

ไลน์เดียวจบครบเรื่องยาง กดเพิ่มเพื่อน"ราคายางไลน์" >
<https://lin.ee/7DBOMZD>

- เช็คราคายางทั่วไทย
- ราคายางประมูล
- ราคาโรงงาน
- บทวิเคราะห์ราคายาง... ดูเพิ่มเติม



ราคารายวันนี้ แจงราคาเศษยาง ยางแผ่น น้ำ วิเคราะห์เจาะลึก ทิมราคารายดอทคอม

@RakayangDotCom · สหกรณ์การเกษตร

ส่งข้อความ

สวัสดี! มีอะไรให้เราช่วยไหม

หน้าหลัก เกี่ยวกับ รูปภาพ วิดีโอ เพิ่มเติม ▾

ถูกใจแล้ว ...



ราคารายวันนี้ แจงราคาเศษยาง ยางแผ่น น้ำ วิเคราะห์เจาะลึก ทิมราคารายดอทคอม ...

21 ชม. · 🌐

"ฉบับเต็ม/กราฟ" รายละเอียดการประมูลยางแผ่นรมควัน ชั้น3,ชั้น4,ชั้น5,ฟอง,คัตตึง ณ.ตลาดกลางยางพาราประจำวัน พุธที่ 12 มกราคม 2566 <http://rakayang.net/vip/view.php?idr=17286>

รายละเอียดการประมูลยางแผ่นรมควันชั้น3,ชั้น4,ชั้น5,ฟอง,คัตตึง ณ.ตลาดกลางยางพาราประจำวัน พุธที่ 12 มกราคม 2566 <http://www.rakayang.net/ebayRSSprice.php>

ปม.ยางรมควัน 12 มกราคม 2566			
	ราคา	(+/-)	สแกน QR Code
สงขลา	47.30	0.05	
สุราษฎร์	46.88	-0.32	
นครศรี	47.16	0.04	

เทียบจากราคาก่อนหน้า www.rakayang.net

👍 5

ถูกใจ แสดงความคิดเห็น แชร์



เขียนความคิดเห็น...

โพสต์ที่ปกหมดไว้



ราคารายวันนี้ แจงราคาเศษยาง ยางแผ่น น้ำ วิเคราะห์เจาะลึก ทิมราคารายดอทคอม ...

9 พฤษภาคม 2020 · 🌐

ไลน์เดียวจบครบเรื่องยาง กดเพิ่มเพื่อน"ราคารายไลน์" > <https://lin.ee/7DBOMZD>

- เช็คราคารายทั่วไทย
- ราคารายประมูล
- ราคาโรงงาน
- บทวิเคราะห์ราคาราย... ดูเพิ่มเติม



PIXELS CCTV กล้อง สาย

กล้องไร้สายชุด 3-5 ล้านพิกเซล หมุน
ชม บันทึกฟังเสียงได้ ย้อนหลังนาน 6

pixelscctv.com

ราคาสินค้าเกษตรรายวัน ประจำวันที่ 12 มกราคม 2566



ข่าวเศรษฐกิจ Thursday January 12, 2023 15:05 –สำนักงาน
เศรษฐกิจการเกษตร

ราคาสินค้าเกษตรรายวัน ณ ตลาดกลาง หรือ ตลาดสำคัญ ประจำวันที่
12 มกราคม 2566

ADVERTISEMENT



IMF คาดสหรัฐจะสามารถหลีกเลี่ยงภาวะเศรษฐกิจถดถอยได้ใน
ปีนี้



TOPICSTODAY: นายกฯ นั่งหัว
โต๊ะประชุมบอร์ดบีโอไอ/
ประชาธิปัตย์ เปิดนโยบายซีซีชน 1

> ข้าวเปลือกเจ้าหอมมะลิ 105 (ต้นข้าว 35 กรัม)

โรงสีเต็กเฮง อ.จอมพระ จ.สุรินทร์ -

> ข้าวโพดเลี้ยงสัตว์ ความชื้น 14.5%

ADVERTISEMENT

โดรนฉีดพ่น 16 ลิตร

โดรนการเกษตรพ่นนาน12เดือน

โดรนการเกษตรราคาเริ่มต้น 169,000 โพรโมชันแถมฟรีแบตเตอรี่ 2 ก้อนและเครื่องชาร์จ

mist-drone.com

ดูข้อมูล

บริษัท แหลมทอง จำกัด อ.ท่าเรือ จ.พระนครศรีอยุธยา 13.45 บาท/กก.

> ถั่วเหลือง

ร้านลี้มคักตากุล อ.หางดง จ.เชียงใหม่ -

> อ้อยโรงงาน

บริษัท ไทยเอกลักษณ์ จำกัด อ.เมือง จ.อุดรดิตถ์ 1,130.23 บาท/ตัน

> มันสำปะหลังสด (แป้ง 25%)

บริษัท สงวนวงษ์อุตสาหกรรม จำกัด อ.เมือง จ.นครราชสีมา 2.95 บาท/กก.

> สารกาแฟโรบัสต้า

สหกรณ์ผู้ปลูกกาแฟชุมพร อ.ท่าแซะ จ.ชุมพร 69.00 บาท/กก.

บริษัท เนสเล่ จำกัด อ.สวี จ.ชุมพร 63.00 บาท/กก.

ข่าวเศรษฐกิจล่าสุด

10:13น. สหรัฐสั่งปรับเงินซิส-เจมินี ฐานขายสินทรัพย์คริปโทฯโดยผิดกฎหมาย

09:58น. เอ็กโก กรุ๊ป ผนึกกำลัง เจร่า เอเชีย พัฒนาแผนมุ่งสู่ความเป็นกลางทางคาร์บอน ศึกษการใช้ "ไฮโดรเจน-แอมโมเนีย-เทคโนโลยี CCUS"

09:47น. ซีซึ่เลอร์ เปิดศักราชใหม่ ปักหมุดเดสทินเนชั่นแห่ง

ชุมนุมสหกรณ์ชาวสวนปาล์มน้ำมันกระบี่ อ.อ่าวลึก จ.กระบี่ -

> ยางพาราแผ่นดิบชั้น 3

ราคาประมูล

ตลาดกลางยางพารา อ.หาดใหญ่ จ.สงขลา 44.20 บาท/กก.

ตลาดกลางยางพารา สุราษฎร์ธานี (Co.Op.) อ.พุนพิน จ.สุราษฎร์ธานี
44.81 บาท/กก.

ตลาดกลางยางพารา อ.ฉวาง จ.นครศรีธรรมราช 44.44 บาท/กก.

ราคาตลาดสำคัญ

บริษัท สุราษฎร์สัมฤทธิ์ธุรกิจ จำกัด อ.พุนพิน จ.สุราษฎร์ธานี 42.00
บาท/กก.

> มันฝรั่งโรงงาน

บริษัท เป๊ปซี่-โคล่า (ไทย) เทรดิง จำกัด อ.พบพระ จ.ตาก 14.00 บาท/
กก.

> หอมแดงแห้ง 7-15 วัน

ร้านสิทธิกร อ.เมือง จ.ศรีสะเกษ

ขนาดใหญ่ 49.00 บาท/กก.

ขนาดกลาง 40.00 บาท/กก.

ขนาดเล็ก 20.00 บาท/กก.

> สับปะรดโรงงาน

บริษัท สามร้อยยอด จำกัด(เอส.อาร์.วาย.) อ.สามร้อยยอด
จ.ประจวบคีรีขันธ์ 7.60 บาท/กก.

> มะนาว ผลขนาดใหญ่พิเศษ

ตลาดกลางหนองบัว อ.ท่ายาง จ.เพชรบุรี 350.00 บาท/ร้อยผล.

> มะพร้าว

ผู้ใหญ่วิโรจน์ สว่างงาม อ.บางคนที่ จ.สมุทรสงคราม 1,100.00 บาท/ร้อย
ผล.

เลิร์ฟ 4 เมฆอุเนียร์ เซต สุดว่า
ว! เริ่มต้นเพียง 199 บาท

09:47น. IMF คาดสหรัฐจะ
สามารถหลีกเลี่ยงภาวะ
เศรษฐกิจถดถอยได้ในปีนี้

09:35น. ราคาทองคำแท่งวัน
นี้บาทละ 29,800.00 บาท

09:32น. ภาวะตลาดเงินบาท:
เปิด 33.14 แข็งค่ารอบ 10
เดือนสอดคล้องภูมิภาค รับ
ข่าวเงินสหรัฐชะลอตามคาด

09:31น. กรรมการจัดการ IMF
ยัน ญี่ปุ่นเผชิญแรงกดดันจาก
เงินเพื่อแคในระดับต่ำ

09:27น. ผู้นำ IMF วอนจีนเดิน
หน้าเปิดประเทศ หวังช่วยขับ
เคลื่อนศก.โลก

09:19น. เอ็นที เชิญชวน
ดาวนโหลดแอปพลิเคชัน
KHUB DEE (ขับดี) "ตรวจสอบ
ใบสั่ง ตรวจสอบคะแนนการ
ขัษซี่ ชำระค่าปรับ" ได้ภายใน
แอปเดียว

09:11น. ททท.จัดเต็ม! ปีท่องเที่ยวไทย 2566

> สุกกร

ฟาร์มคุณบำเพ็ญ ต.มาบแค อ.เมือง จ.นครปฐม 96.00 บาท/กก.

> ไก่รุ่นพันธุ์เนื้อ

บริษัท เจริญโภคภัณฑ์ จำกัด อ.ศรีราชา จ.ชลบุรี 46.00 บาท/กก.

> ไช้ไก่สด

สหกรณ์ผู้เลี้ยงไข่ไก่ อ.เมือง จ.ฉะเชิงเทรา 360.00 บาท/ร้อยฟอง.

> กุ้งขาวแวนนาไม

ตลาดกลางกุ้งสมุทรสาคร อ.เมือง จ.สมุทรสาคร

ขนาด 60 ตัว/กก. 195 บาท/กก.

ขนาด 60 ตัว/กก. 180 บาท/กก.

ขนาด 70 ตัว/กก. 170 บาท/กก.

ขนาด 80 ตัว/กก. 155 บาท/กก.

ที่มา: สำนักงานเศรษฐกิจการเกษตร

- แก๊ก
- ข้าวเปลือก
- ข้าวโพด
- แหลมทอง

โดรนพ่นยาราคาถูก - ส่งเร็วจากภายในประเทศ

โดรนการเกษตรราคาเริ่มต้น 169,000 โพรโมชันแถมฟรีแบตเตอรี่ 2 ก้อนและเครื่องชาร์จ mist-drone.com